



Buenos Aires, 29 de Enero de 2010

Indicadores de coyuntura de la actividad de la construcción

Diciembre de 2009 (datos provisorios)

En el próximo informe de prensa, que se publicará el 26 de febrero de 2010, se presentará el Indicador Sintético de la Actividad de la Construcción (ISAC) con año base 2004. La Actualización del año base del ISAC de 1997 a 2004 responde a la necesidad de contar con un indicador del sector que contemple los cambios registrados en la actividad de la construcción en los últimos años. Las nuevas series históricas estarán disponibles para los usuarios en la página WEB del INDEC simultáneamente con la publicación del próximo ISAC correspondiente al mes de enero de 2010. Asimismo en el próximo comunicado se incluirá una reseña metodológica.

Síntesis

Durante el año 2009, el Indicador Sintético de la Actividad de la Construcción (ISAC) registró una baja del 1,6% en relación al año 2008.

Comparado con igual mes del año anterior, durante el mes de diciembre último el índice presentó variaciones positivas del 4,2% en la serie con estacionalidad y del 3,3% en términos desestacionalizados.

Con respecto al mes de noviembre pasado, los datos de diciembre presentan variaciones negativas del 5,6% con estacionalidad y del 0,9% en la serie desestacionalizada. (Ver cuadro 1)

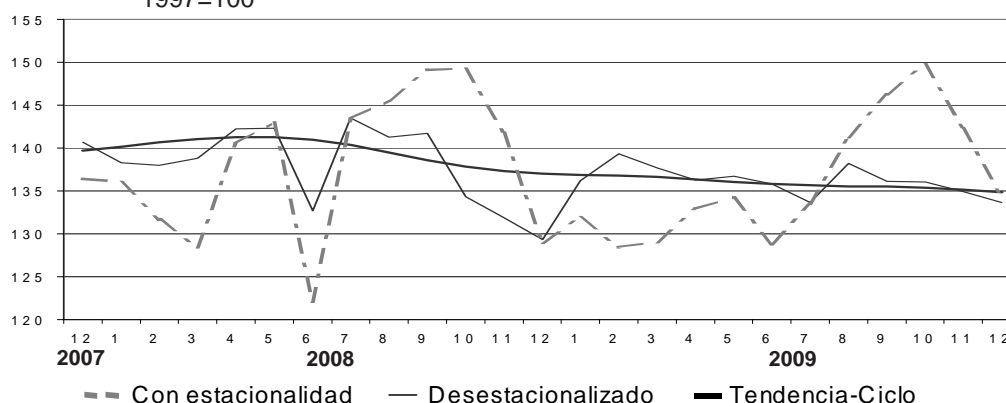
La serie de tendencia-ciclo registró en el mes de diciembre una disminución del 0,3%. (Ver cuadro 7)

(Sigue en página 2)

Cuadro 1. Indicador sintético de la actividad de la construcción (ISAC), variaciones porcentuales

Período	Mes anterior		Igual mes año anterior		Acumulado desde enero hasta cada mes del mismo año a igual acumulado año anterior
	Con estacionalidad	Desestacionalizado	Con estacionalidad	Desestacionalizado	
2008 Diciembre	-9,0	-1,9	-5,5	-8,1	3,1
2009 Enero	2,3	5,3	-3,0	-1,5	-3,0
Febrero	-2,6	2,3	-2,4	1,0	-2,7
Marzo	0,5	-1,1	0,5	-0,8	-1,7
Abril	3,0	-1,0	-5,4	-4,2	-2,7
Mayo	1,0	0,3	-6,1	-3,9	-3,4
Junio	-4,1	-0,7	5,5	2,3	-2,0
Julio	3,6	-1,6	-6,9	-6,8	-2,8
Agosto	5,8	3,4	-2,9	-2,2	-2,8
Septiembre	3,6	-1,5	-1,9	-4,0	-2,7
Octubre	2,4	-0,1	0,3	1,2	-2,4
Noviembre	-5,0	-0,8	0,4	2,3	-2,1
Diciembre	-5,6	-0,9	4,2	3,3	-1,6

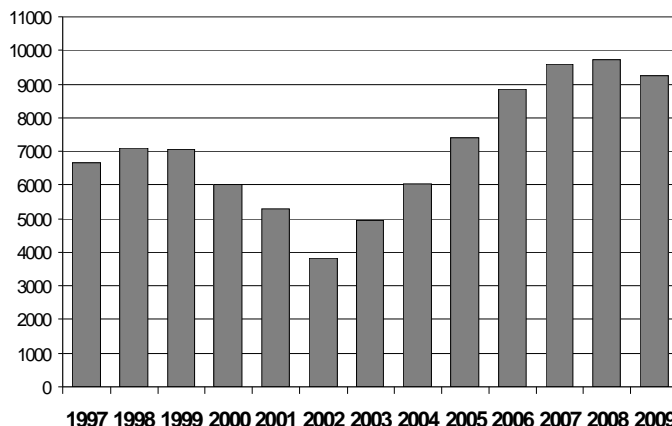
Gráfico 1. ISAC. Serie con estacionalidad, desestacionalizada y Tendencia-Ciclo, base 1997=100



- Las ventas al sector de los insumos considerados para la elaboración de este indicador en el mes de diciembre último registraron, en general, variaciones positivas con respecto a igual mes del año anterior, observándose aumentos del 19,9% en hierro redondo para hormigón, 12,8% en pisos y revestimientos cerámicos, 6% en cemento y 0,9% en pinturas para construcción. En tanto se registraron bajas del 4,3% en ladrillos huecos y 3,8% en asfalto.

Por su parte, si se analizan las variaciones del acumulado durante todo el año 2009 en relación a igual período del año anterior, se destacan los aumentos del 26,5% en asfalto y del 11,2% en pinturas para construcción. En tanto, se registraron bajas del 8,7% en hierro redondo para hormigón y del 5,1% en los despachos de cemento. (Ver cuadro 5 y gráfico 2)

Gráfico 2. Despachos de cemento en miles de toneladas. Totales de cada año 1997/2009

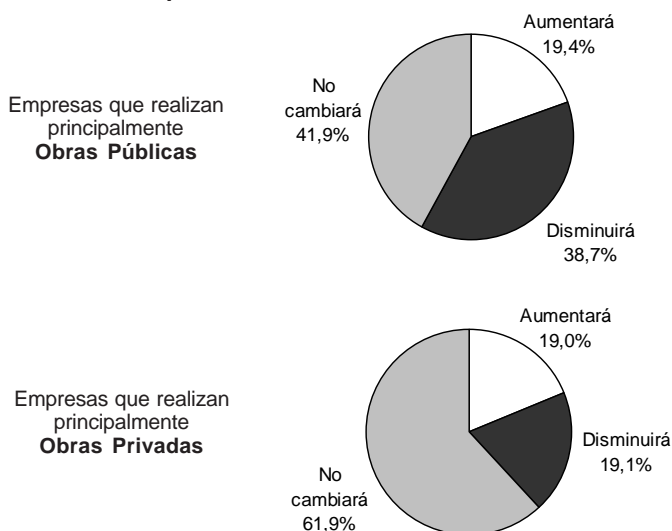


- En la encuesta cualitativa del sector de la construcción, que consultó a las firmas sobre sus expectativas para el primer trimestre de 2010, se observa, especialmente entre las empresas que se dedican principalmente a realizar obras privadas, que se prevé el mantenimiento del actual nivel de actividad.

En efecto, a decir de los empresarios, entre quienes se dedican principalmente a realizar obras privadas, el 61,9% cree que el nivel de actividad se mantendrá sin cambios en el primer trimestre de este año, mientras que el 19,1% sostiene que disminuirá y el 19% restante, que aumentará.

Por su parte, entre quienes realizan principalmente obras públicas, el 41,9% de los respondientes cree que el nivel de actividad se mantendrá sin cambios entre enero y marzo, en tanto el 38,7% estima que disminuirá y el 19,4% restante, que aumentará. (Ver páginas 8 a 11)

¿Cómo cree que evolucionará la actividad del sector construcción en el próximo trimestre?

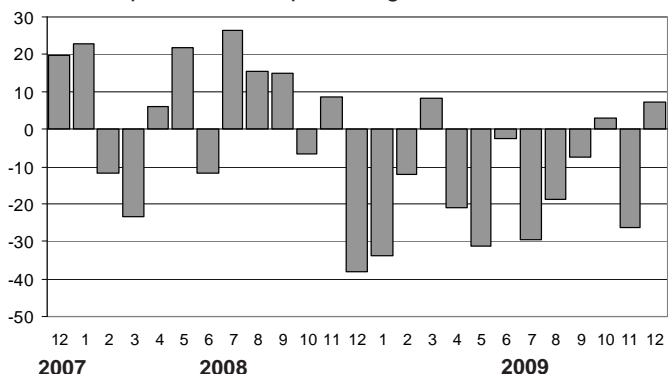


- La superficie a construir registrada por los permisos de edificación otorgados para la ejecución de obras privadas, en una nómina representativa de 42 municipios, aumentó durante el mes de diciembre el 7,1% con relación a igual mes del año anterior.

Por su parte, el valor registrado en diciembre último observa un incremento del 21,9% en relación al mes de noviembre pasado.

Asimismo, la superficie cubierta autorizada en los 42 municipios observados acumuló durante el año 2009 en su conjunto una baja del 15,2% con relación a igual acumulado del año anterior. (Ver cuadro 6)

Gráfico 3. Superficie cubierta autorizada por los permisos de edificación en 42 municipios. Variación porcentual respecto a igual mes del año anterior



1. Indicador sintético de la actividad de la construcción (ISAC)

El Indicador Sintético de la Actividad de la Construcción (ISAC) acumuló una baja del 1,6 durante el año 2009 en relación al año 2008.

Las cifras de diciembre último registran, con respecto a igual mes del año 2008, aumentos del 4,2% en la serie con estacionalidad y del 3,3% en términos desestacionalizados. Con respecto al mes de noviembre pasado, el dato de diciembre registró bajas del 0,9% en la serie desestacionalizada y del 5,6% en la serie con estacionalidad. (Ver cuadro 1)

La serie de tendencia-ciclo del ISAC experimentó en diciembre una variación negativa del 0,3%.

El promedio del indicador para el cuarto trimestre de 2009 registró una baja del 0,8% en términos desestacionalizados con relación al tercer trimestre de ese año y en la serie con estacionalidad registró un aumento del 1,5% con respecto al cuarto trimestre del año anterior. (Ver cuadro 2)

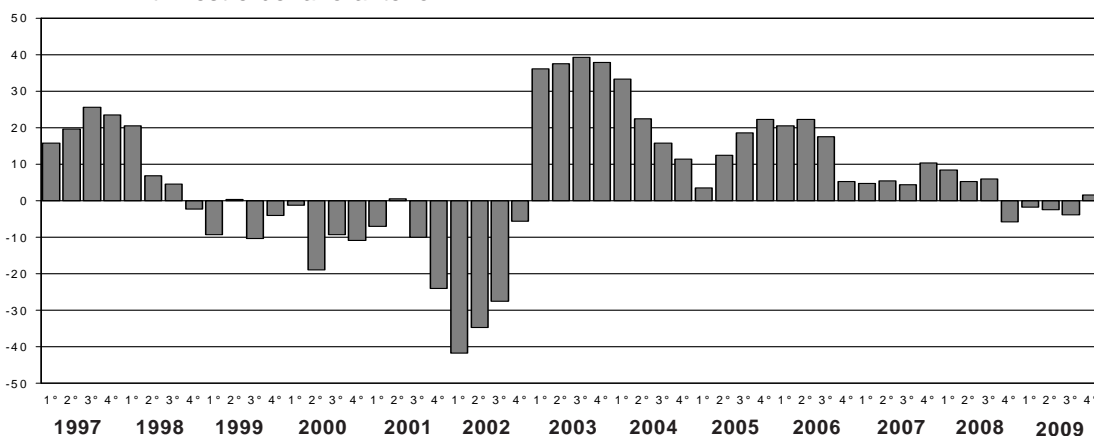
Al analizar los niveles alcanzados en los valores acumulados del año 2009 en cada uno de los bloques en que se desagregó al sector, se observa que las obras viales y los edificios destinados a vivienda han tenido variaciones positivas con respecto al año 2008. En tanto, los demás bloques observaron en esta comparación, variaciones negativas, destacándose la baja del 34,9% en construcciones petroleras. (Ver página 4)

Cuadro 2. Indicador sintético de la actividad de la construcción (ISAC), serie trimestral, base 1997=100

Período	Con estacionalidad		Desestacionalizado ¹		
	Índice base 1997=100	Variación porcentual igual trimestre año anterior	Índice base 1997=100	Variación porcentual trimestre anterior	
2000	Primer trimestre	95,0	-1,2	96,1	-3,5
	Segundo trimestre	80,1	-19,0	86,2	-10,3
	Tercer trimestre	90,1	-9,3	87,9	1,9
	Cuarto trimestre	95,0	-10,9	89,6	1,9
2001	Primer trimestre	88,4	-7,0	89,9	0,4
	Segundo trimestre	80,6	0,6	86,4	-4,0
	Tercer trimestre	81,1	-10,0	80,6	-6,7
	Cuarto trimestre	72,2	-24,0	67,5	-16,3
2002	Primer trimestre	51,4	-41,8	52,8	-21,8
	Segundo trimestre	52,7	-34,7	55,9	5,8
	Tercer trimestre	58,8	-27,5	58,2	4,1
	Cuarto trimestre	68,1	-5,7	63,7	9,5
2003	Primer trimestre	70,0	36,2	72,2	13,3
	Segundo trimestre	72,4	37,5	76,8	6,4
	Tercer trimestre	82,0	39,3	80,8	5,2
	Cuarto trimestre	93,8	37,8	87,2	8,0
2004	Primer trimestre	93,3	33,3	95,3	9,3
	Segundo trimestre	88,7	22,5	93,6	-1,8
	Tercer trimestre	94,9	15,8	93,5	-0,1
	Cuarto trimestre	104,6	11,5	97,6	4,4
2005	Primer trimestre	96,5	3,5	101,1	3,5
	Segundo trimestre	99,7	12,4	104,1	3,1
	Tercer trimestre	112,5	18,6	110,5	6,1
	Cuarto trimestre	127,8	22,2	119,4	8,0
2006	Primer trimestre	116,3	20,5	122,0	2,2
	Segundo trimestre	121,9	22,3	127,3	4,4
	Tercer trimestre	132,2	17,5	129,4	1,7
	Cuarto trimestre	134,6	5,3	127,1	-1,8
2007	Primer trimestre	121,9	4,8	127,4	0,3
	Segundo trimestre	128,5	5,4	133,5	4,8
	Tercer trimestre	138,0	4,4	135,8	1,7
	Cuarto trimestre	148,6	10,4	140,4	3,4
2008	Primer trimestre	132,1	8,3	138,4	-1,5
	Segundo trimestre	135,2	5,2	139,1	0,5
	Tercer trimestre	146,1	5,9	142,2	2,2
	Cuarto trimestre	140,0	-5,8	131,9	-7,2
2009	Primer trimestre	129,8	-1,7	137,8	4,4
	Segundo trimestre	132,0	-2,4	136,3	-1,0
	Tercer trimestre	140,4	-3,9	136,0	-0,2
	Cuarto trimestre	142,2	1,5	134,9	-0,8

¹ El dato presentado corresponde al promedio simple de los tres meses que componen cada trimestre de la serie mensual desestacionalizada.

Gráfico 4. ISAC. Serie trimestral con estacionalidad, variación porcentual respecto a igual trimestre del año anterior



Cuadro 3. Indicador sintético de la actividad de la construcción (ISAC), series por bloques, base 1997=100

Período	Edificios para		Construcciones petroleras	Obras viales	Otras obras de infraestructura	
	Viviendas	Otros destinos				
1993	84,3	79,9	61,0	78,4	80,3	
1994	96,6	90,6	94,6	89,6	89,4	
1995	77,8	76,9	113,5	75,9	76,9	
1996	83,7	80,2	92,5	79,6	76,7	
1997	100,0	100,0	100,0	100,0	100,0	
1998	107,5	105,9	92,1	112,4	106,4	
1999	101,6	102,1	64,2	103,5	104,7	
2000	91,1	87,1	98,1	86,1	88,6	
2001	80,4	76,5	106,9	78,0	77,9	
2002	58,0	54,4	83,5	48,9	56,2	
2003	82,0	75,6	96,9	64,1	75,0	
2004	96,1	92,7	116,6	85,4	92,5	
2005	108,4	109,5	121,7	102,4	111,1	
2006	125,4	130,6	125,2	114,9	131,9	
2007	132,5	140,7	129,9	122,7	142,3	
2008	137,4	145,5	132,4	121,2	145,3	
2009	139,9	140,6	86,2	125,9	138,2	
2006	Enero	113,4	117,0	122,1	108,8	118,0
	Febrero	109,6	113,1	118,6	104,0	115,4
	Marzo	122,0	127,4	116,6	121,6	128,2
	Abril	115,2	122,4	121,0	110,9	123,8
	Mayo	121,9	133,2	139,7	120,8	134,1
	Junio	119,5	127,9	146,6	105,7	126,4
	Julio	123,3	129,1	123,1	110,6	130,1
	Agosto	134,0	140,2	129,7	121,3	143,7
	Septiembre	137,6	143,3	127,5	113,0	145,7
	Octubre	135,7	136,2	132,0	109,8	137,6
	Noviembre	147,5	149,4	114,4	136,6	150,6
	Diciembre	124,5	128,2	111,5	115,1	128,8
2007	Enero	122,2	127,7	118,3	117,9	129,2
	Febrero	115,8	125,5	119,9	115,8	129,1
	Marzo	121,8	124,7	130,4	119,0	125,1
	Abril	118,3	127,8	126,8	116,5	127,6
	Mayo	131,3	143,7	129,3	128,8	148,0
	Junio	125,1	138,7	128,3	119,8	141,4
	Julio	127,5	138,1	132,0	116,9	142,6
	Agosto	144,0	151,2	148,3	129,4	153,5
	Septiembre	138,3	143,5	128,5	119,4	141,5
	Octubre	150,6	159,1	127,1	136,9	158,8
	Noviembre	157,2	168,2	136,4	142,6	170,1
	Diciembre	138,1	140,1	133,3	110,0	140,2
2008	Enero	135,0	143,6	131,6	114,2	145,2
	Febrero	129,2	139,0	131,8	119,5	141,0
	Marzo	127,7	133,3	130,7	116,3	130,6
	Abril	136,9	149,4	136,8	129,7	154,7
	Mayo	141,2	152,2	133,7	130,4	150,1
	Junio	121,0	129,2	129,5	101,1	126,2
	Julio	138,1	156,9	158,2	121,9	157,1
	Agosto	143,6	153,1	160,3	122,8	151,5
	Septiembre	149,6	157,6	120,3	128,3	160,0
	Octubre	149,4	157,5	123,6	133,2	157,5
	Noviembre	144,1	146,2	112,2	127,8	144,9
	Diciembre	133,4	127,9	120,7	109,2	124,4
2009	Enero	134,7	133,7	109,9	121,7	131,0
	Febrero	134,1	128,3	85,6	121,0	123,7
	Marzo	133,3	132,1	71,3	123,9	132,2
	Abril	137,5	136,6	66,5	129,2	135,5
	Mayo	138,0	138,0	83,1	132,6	133,1
	Junio	129,1	138,1	66,6	131,1	139,5
	Julio	133,1	144,5	79,0	131,3	144,2
	Agosto	143,7	147,8	86,4	136,0	146,5
	Septiembre	152,5	148,3	112,0	119,4	143,6
	Octubre	154,3	154,3	106,7	126,7	153,6
	Noviembre	148,6	146,3	86,4	122,1	141,4
	Diciembre	139,9	138,8	80,8	115,9	134,6

Gráfico 5. Bloques del ISAC. Edificios para viviendas y otros edificios, Diciembre 2007 - Diciembre 2009

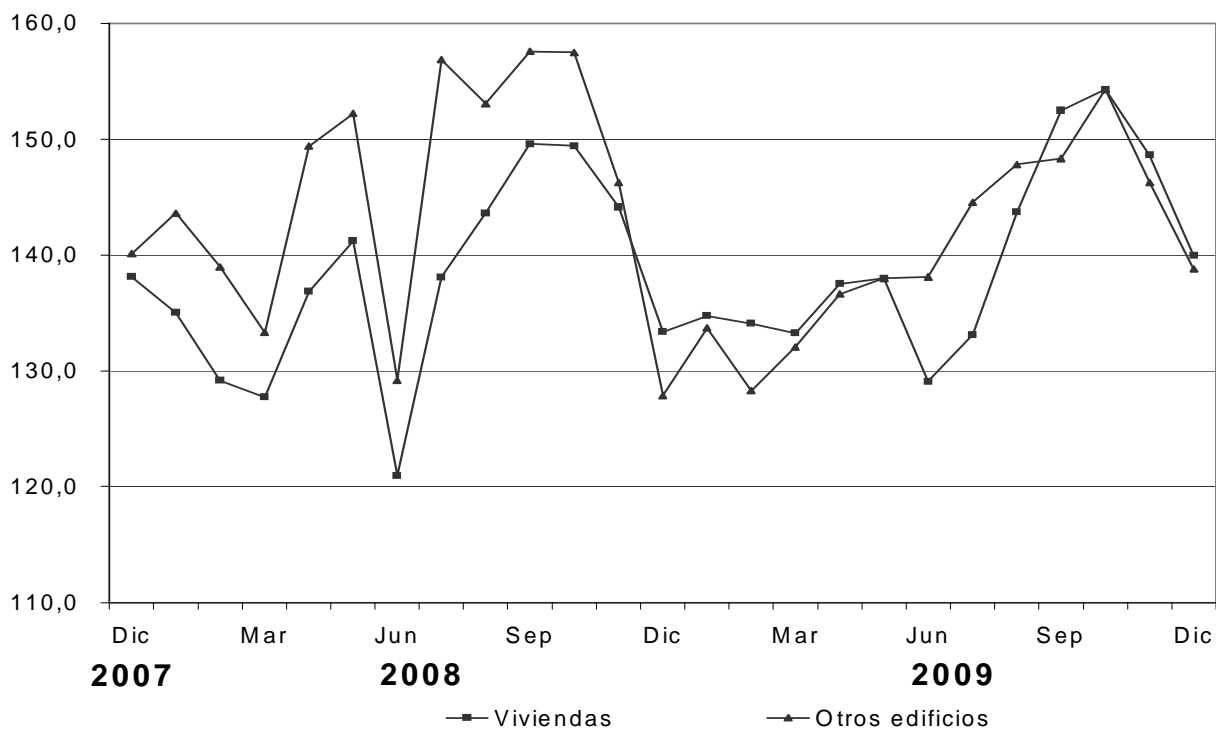
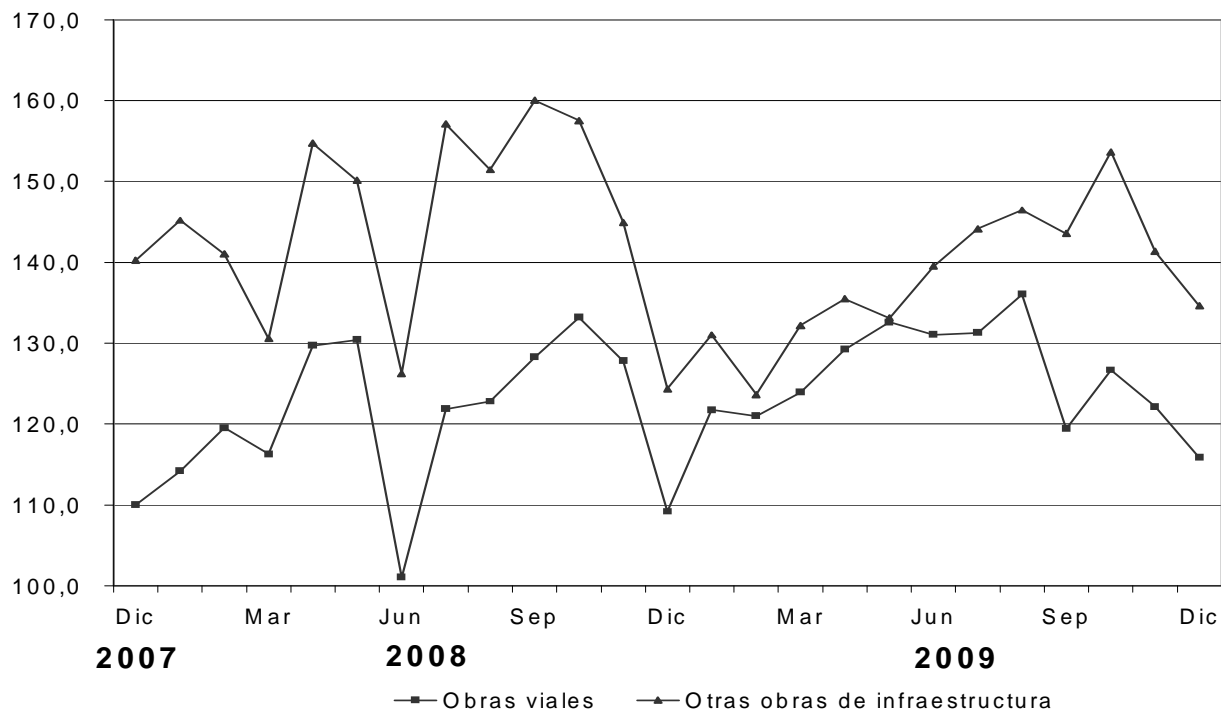


Gráfico 6. Bloques del ISAC. Obras viales y otras obras de infraestructura, Diciembre 2007 - Diciembre 2009



Cuadro 4. Puestos de trabajo en relación de dependencia del sector construcción aportantes al Sistema Integrado de Jubilaciones y Pensiones

Período	Promedio trimestral	Variación porcentual	
		Trimestre anterior	Igual trimestre año anterior
2000 Primer trimestre	251.889	-5,4	-10,7
Segundo trimestre	232.617	-7,7	-17,0
Tercer trimestre	225.370	-3,1	-17,7
Cuarto trimestre	228.251	1,3	-14,3
2001 Primer trimestre	225.183	-1,3	-10,6
Segundo trimestre	215.346	-4,4	-7,4
Tercer trimestre	196.711	-8,7	-12,7
Cuarto trimestre	176.604	-10,2	-22,6
2002 Primer trimestre	134.818	-23,7	-40,1
Segundo trimestre	115.271	-14,5	-46,5
Tercer trimestre	111.582	-3,2	-43,3
Cuarto trimestre	120.291	7,8	-31,9
2003 Primer trimestre	132.819	10,4	-1,5
Segundo trimestre	144.727	9,0	25,6
Tercer trimestre	159.413	10,1	42,9
Cuarto trimestre	178.553	12,0	48,4
2004 Primer trimestre	192.799	8,0	45,2
Segundo trimestre	201.828	4,7	39,5
Tercer trimestre	213.574	5,8	34,0
Cuarto trimestre	234.366	9,7	31,3
2005 Primer trimestre	254.819	8,7	32,2
Segundo trimestre	276.795	8,6	37,1
Tercer trimestre	297.085	7,3	39,1
Cuarto trimestre	321.860	8,3	37,3
2006 Primer trimestre	334.464	3,9	31,3
Segundo trimestre	348.475	4,2	25,9
Tercer trimestre	354.283	1,7	19,3
Cuarto trimestre	373.590	5,4	16,1
2007 Primer trimestre	390.188	4,4	16,7
Segundo trimestre	410.366	5,2	17,8
Tercer trimestre	414.645	1,0	17,0
Cuarto trimestre	418.540	0,9	12,0
2008 Primer trimestre	413.760	-1,1	6,0
Segundo trimestre	422.183	2,0	2,9
Tercer trimestre	413.604	-2,0	-0,3
Cuarto trimestre	407.969	-1,4	-2,5
2009 Primer trimestre	386.902	-5,2	-6,5
Segundo trimestre	383.736	-0,8	-9,1
Tercer trimestre	379.403	-1,1	-8,3

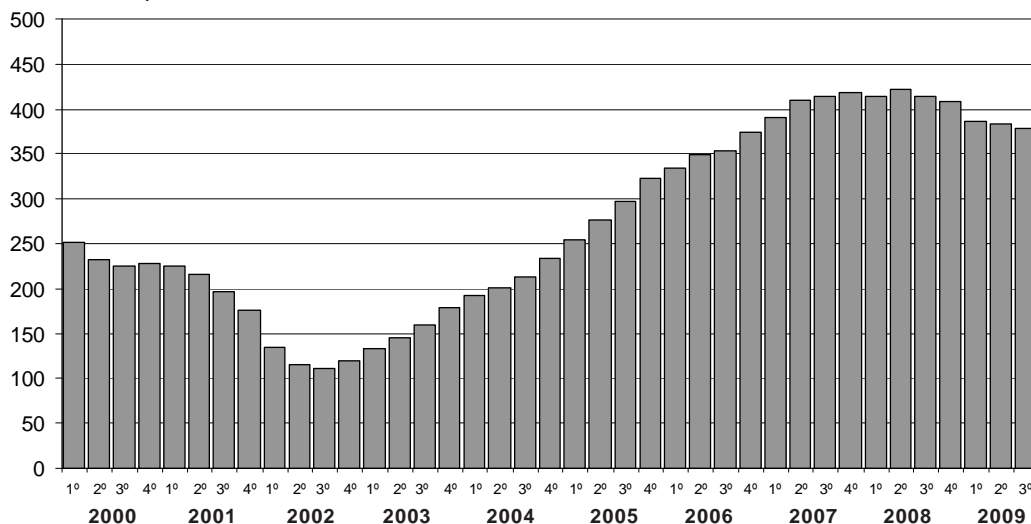
Complementando los datos del ISAC, se publica información sobre los puestos de trabajo en el sector Construcción. Los datos provienen del Sistema Integrado de Jubilaciones y Pensiones (SIJP) y surgen de las declaraciones juradas presentadas por las empresas contribuyentes.

La información no se refiere a personal sino a puestos de trabajo en relación de dependencia, sobre los que se efectúan aportes y contribuciones al sistema previsional.

Este indicador registró durante el tercer trimestre del año 2009 en su conjunto una baja del 1,1% con respecto al segundo trimestre de ese año.

Por su parte, en la comparación interanual se observa que el tercer trimestre del año 2009 registra una baja del 8,3% con respecto a igual período del año anterior.

Gráfico 7. Puestos de trabajo en relación de dependencia del sector construcción, promedio trimestral en miles.



2. Insumos de la construcción

Los datos de despachos al mercado interno de los insumos de la construcción registran para los valores acumulados durante el año 2009 en su conjunto, variaciones positivas en la mayoría de ellos. En efecto, se observan aumentos del 26,5% en asfalto, 11,2% en pinturas para construcción, 8,1% en ladrillos huecos y 3,8% en pisos y revestimientos cerámicos. En tanto, se registraron bajas del 8,7% en hierro redondo para hormigón y 5,1% en cemento.

Por su parte, con relación a igual mes del año anterior, los datos de diciembre último registran también, en general, variaciones positivas. En este caso, se observan subas del 19,9% en hierro redondo para hormigón, 12,8% en pisos y revestimientos cerámicos, 6% en cemento y 0,9% en pinturas para construcción. En tanto, se registraron bajas del 4,3% en ladrillos huecos y 3,8% en asfalto.

Con respecto al mes de noviembre pasado, se registraron en diciembre variaciones negativas en todos los insumos, debido a la menor cantidad de días laborables del mes de diciembre por las tradicionales fiestas de Navidad y año nuevo. (Ver cuadro 5)

Cuadro 5. Insumos representativos de la construcción, variaciones porcentuales de los despachos al mercado interno y producción, Diciembre de 2009

Insumo	Mes anterior	Igual mes año anterior	Del acumulado enero-diciembre de 2009 respecto a igual periodo del año anterior
Asfalto	-6,9	-3,8	26,5
Cemento Portland	-5,1	6,0	-5,1
Hierro redondo p/hormigón	-3,2	19,9	-8,7
Ladrillos huecos	-14,1	-4,3	8,1
Pisos y revest. cerámicos	-4,5	12,8	3,8
Pinturas para construcción	-5,5	0,9	11,2

Gráfico 8. Despachos mensuales de cemento en miles de toneladas

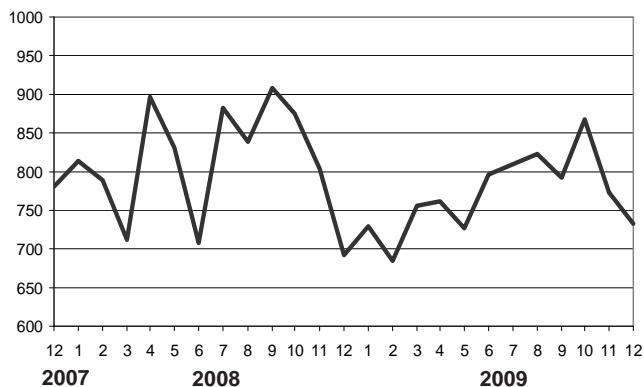


Gráfico 9. Ventas mensuales de asfalto en miles de toneladas

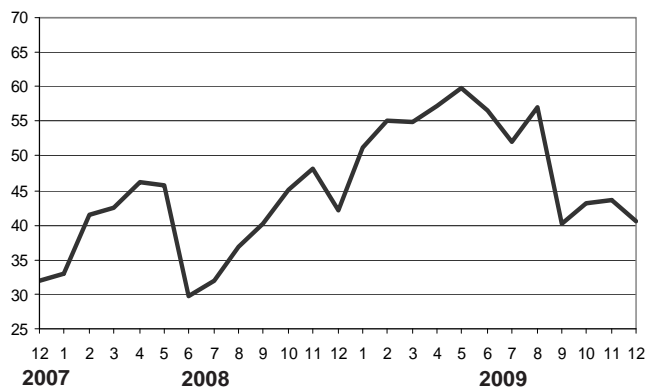


Gráfico 10. Variaciones porcentuales, acumulado del año 2009 respecto al acumulado del año 2008

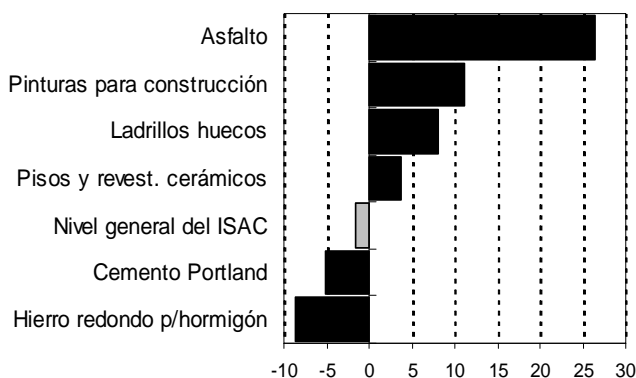
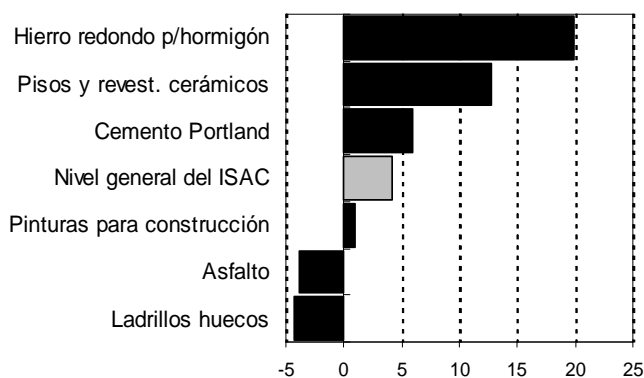


Gráfico 11. Variaciones porcentuales, diciembre de 2009 respecto a igual mes del año anterior



3. Encuesta cualitativa

Perspectivas para el primer trimestre de 2010

Los resultados obtenidos por la Encuesta Cualitativa de la Construcción realizada a grandes empresas dedicadas a obras públicas y privadas muestran, para el primer trimestre del 2010, en general, perspectivas de estabilidad con respecto a la evolución de la actividad del sector. El 41,9% de las empresas que realizan obras públicas prevén que la actividad se mantendrá estable mientras que el 38,7% estimó una disminución de la actividad y el 19,4% un aumento. En tanto, en las empresas dedicadas a la obra privada, las respuestas se repartieron de la siguiente manera: un 61,9% opinó que la actividad se mantendrá estable, el 19,1% estimó que disminuirá y el 19% vislumbra un aumento. Estas perspectivas se dan en un contexto general del sector donde el 100% de las empresas dedicadas a la obra pública están realizando obras, mientras que en las dedicadas a las obras privadas el porcentaje es de 90,5%.

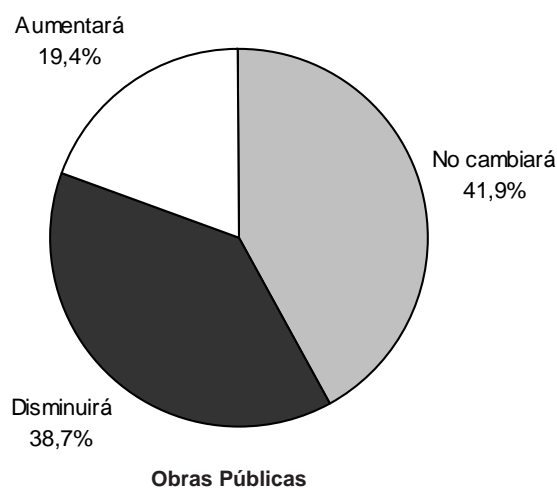
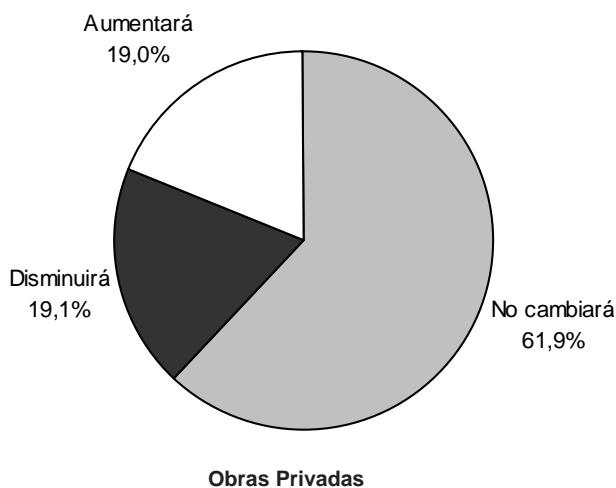
Los empresarios del sector, que realizan obras privadas, estiman que la caída de la actividad se deberá a la menor inversión en obras privadas (33,3%), a la caída de la actividad económica (25%), a la menor inversión en obras públicas (16,7%) y a la falta de créditos (16,7%), entre otras razones. En el caso de los empresarios que realizan obras públicas, la baja de la actividad se debe, entre otras causas, a la menor inversión en obras públicas (31,9%), a la caída de la actividad económica (24,2%), a la menor inversión en obras privadas (24,2%), y a la falta de créditos (10,6%).

Con respecto al tipo de obras que se realizarán en los próximos tres meses, las empresas que se dedican a las obras privadas repartieron sus respuestas de la siguiente manera: construcción de viviendas (33,4%), edificios comerciales (19,6%) y obras viales y pavimentación (13,7%), entre otras. Mientras, las empresas que se dedican a obras públicas estimaron sus respuestas en: obras viales y pavimentación (37,4%), construcción de viviendas (23,2%) y obras mineras (6%), entre otras.

A la hora de identificar las políticas que incentivarían al sector, las empresas que realizan principalmente obras públicas identificó en primer lugar a las políticas destinadas a la estabilidad de los precios (28,1%), a los créditos de la construcción (24,7%), a las cargas fiscales (19,9%) y a los créditos hipotecarios (12,9%), entre otras respuestas. Los empresarios de la construcción que realizan obras privadas se inclinaron por: políticas destinadas a los créditos de la construcción (35,9%), a la estabilidad de los precios (28,3%), a los créditos hipotecarios (15,8%), a las cargas fiscales (13,3%), entre otras respuestas.

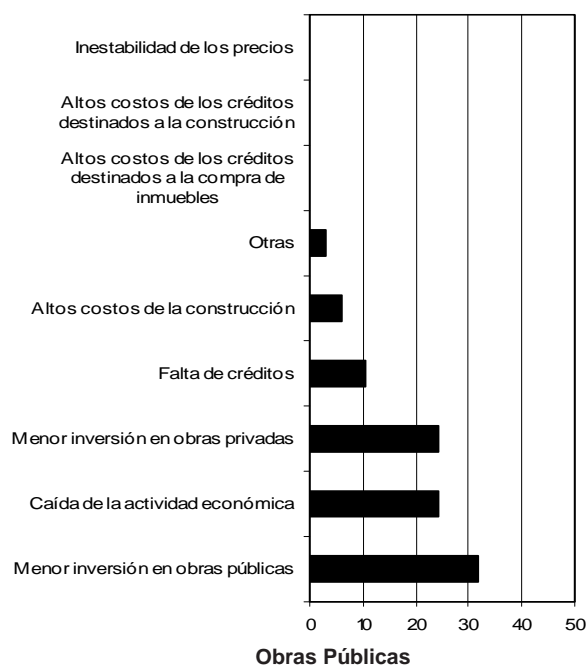
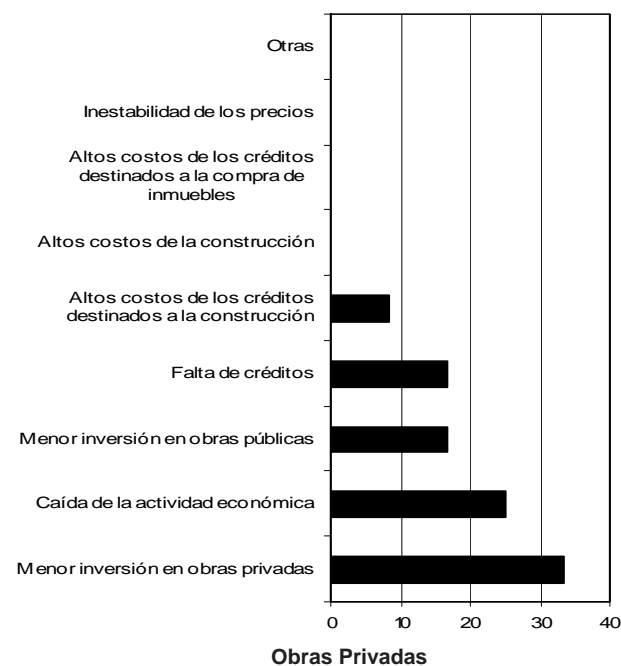
1.- ¿Cómo cree que evolucionará la actividad del sector construcción en el próximo trimestre?

	Empresas que realizan principalmente Obras Privadas	Empresas que realizan principalmente Obras Públicas
	%	
No cambiará	61,9	41,9
Disminuirá	19,1	38,7
Aumentará	19,0	19,4



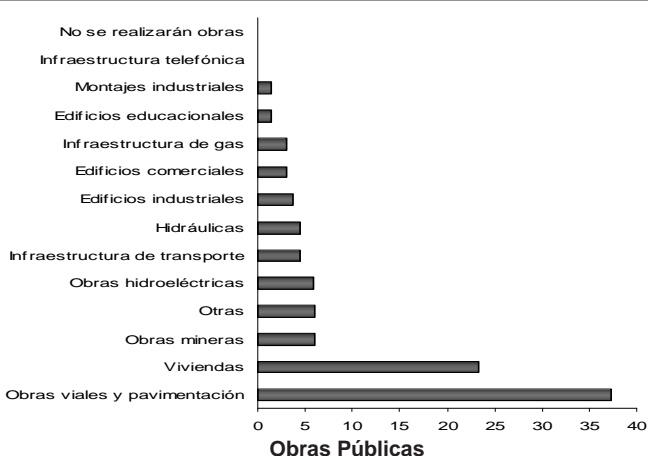
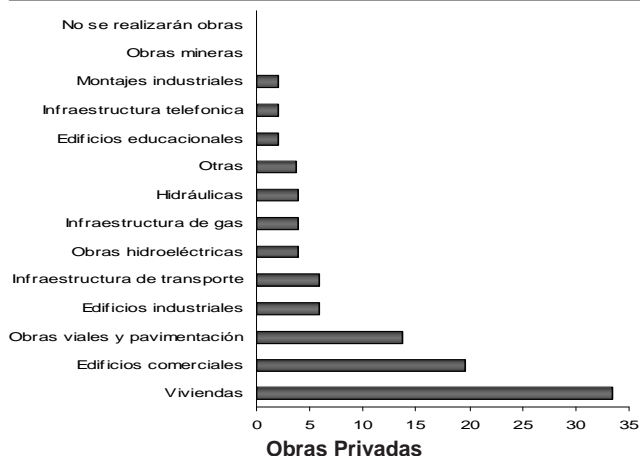
2.- ¿Cuáles piensa que son las principales causas que provocarán la caída de la actividad del sector en el próximo trimestre?

	Empresas que realizan principalmente Obras Privadas	Empresas que realizan principalmente Obras Públicas
Menor inversión en obras privadas	33,3	24,2
Caída de la actividad económica	25,0	24,2
Menor inversión en obras públicas	16,7	31,9
Falta de créditos	16,7	10,6
Altos costos de los créditos destinados a la construcción	8,3	0,0
Altos costos de la construcción	0,0	6,1
Altos costos de los créditos destinados a la compra de inmuebles	0,0	0,0
Inestabilidad de los precios	0,0	0,0
Otras	0,0	3,0



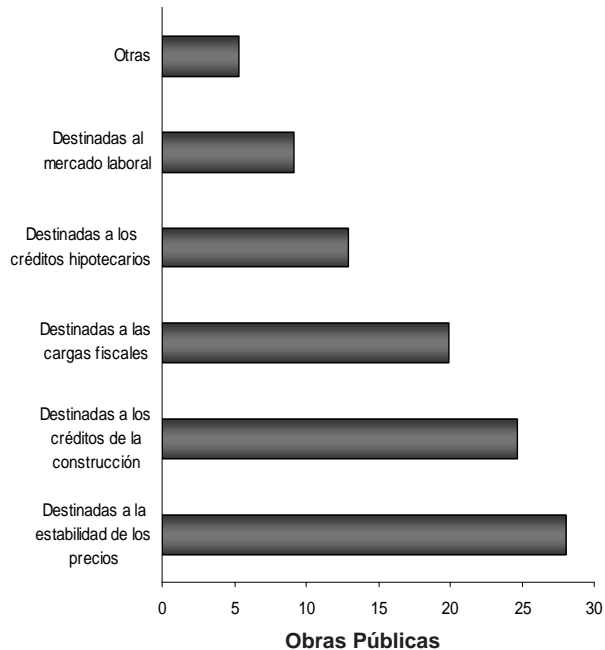
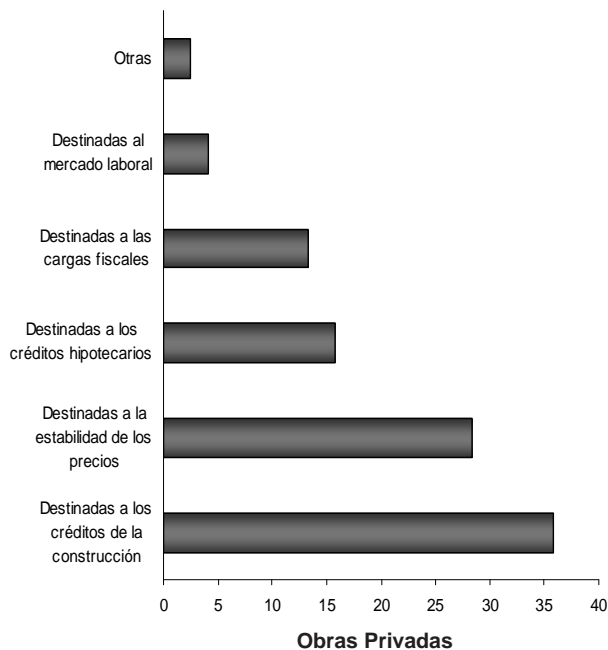
3.- ¿Qué tipo de obras cree que mantendrán el nivel de actividad de la construcción en el próximo trimestre?

	Empresas que realizan principalmente Obras Privadas	Empresas que realizan principalmente Obras Públicas
Viviendas	33,4	23,2
Edificios comerciales	19,6	3,0
Obras viales y pavimentación	13,7	37,4
Edificios industriales	5,9	3,7
Infraestructura de transporte	5,9	4,5
Obras hidroeléctricas	3,9	5,9
Infraestructura de gas	3,9	3,0
Hidráulicas	3,9	4,4
Otras	3,8	6,0
Edificios educacionales	2,0	1,5
Infraestructura telefónica	2,0	0,0
Montajes industriales	2,0	1,4
Obras mineras	0,0	6,0
No se realizarán obras	0,0	0,0



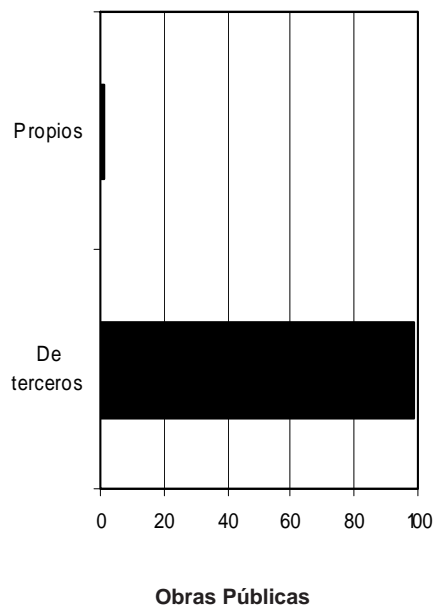
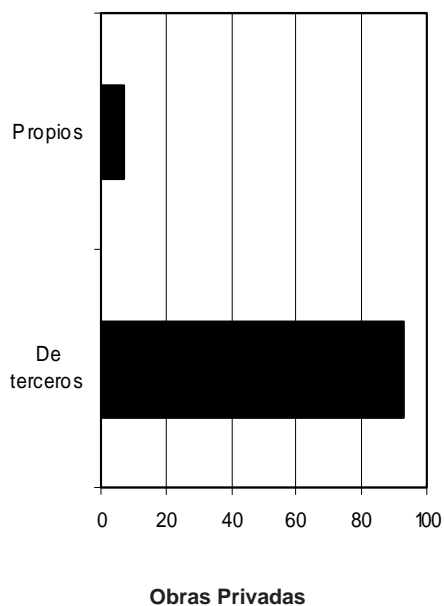
4.- ¿Qué tipo de políticas piensa que incentivarían al sector?

	Empresas que realizan principalmente Obras Privadas	%	Empresas que realizan principalmente Obras Públicas
Destinadas a los créditos de la construcción	35,9		24,7
Destinadas a la estabilidad de los precios	28,3		28,1
Destinadas a los créditos hipotecarios	15,8		12,9
Destinadas a las cargas fiscales	13,3		19,9
Destinadas al mercado laboral	4,2		9,1
Otras	2,5		5,3



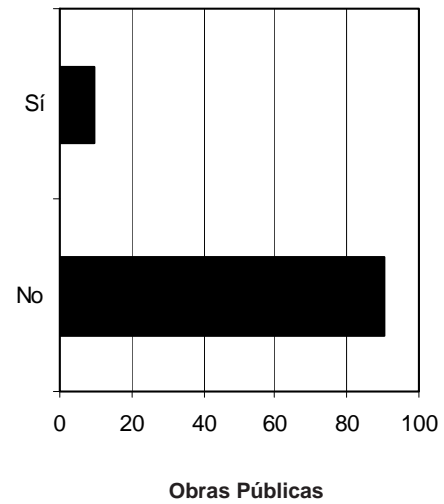
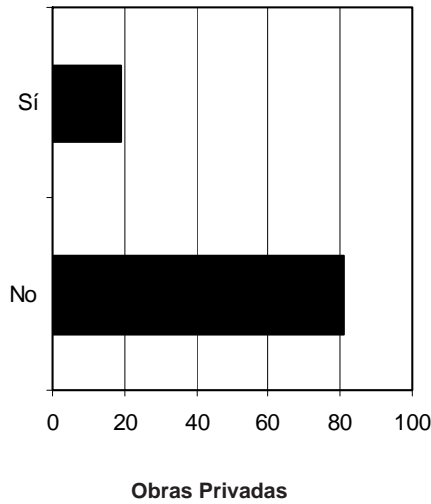
5.- La actividad que realiza principalmente su empresa en la actualidad está vinculada con proyectos:

	Empresas que realizan principalmente Obras Privadas	%	Empresas que realizan principalmente Obras Públicas
De terceros	92,9		98,4
Propios	7,1		1,6



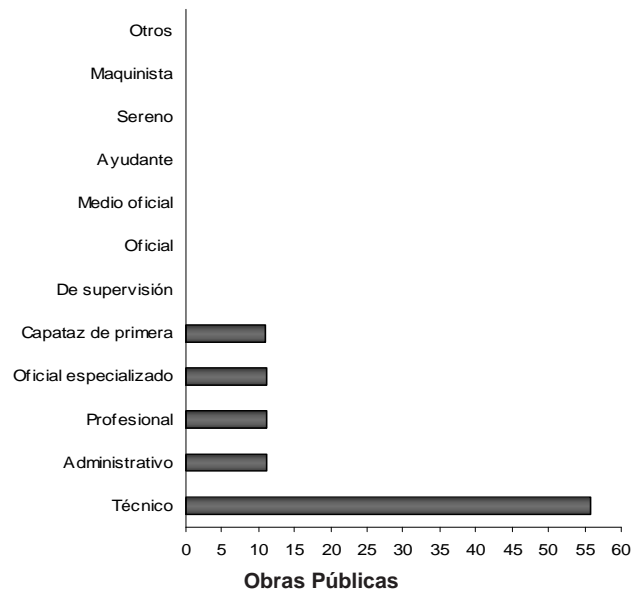
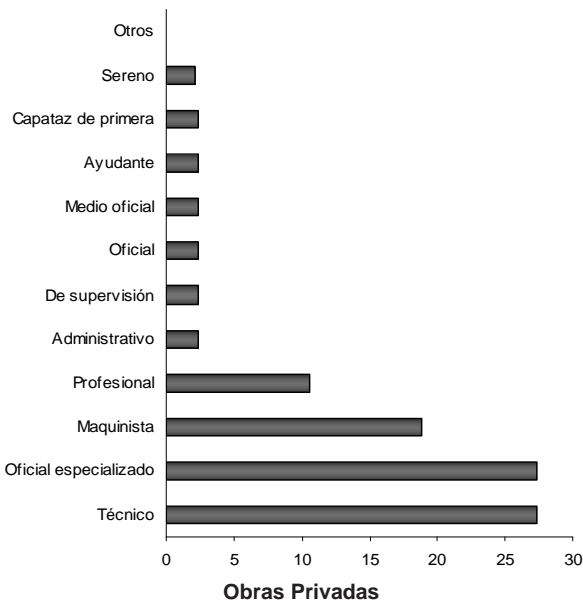
6.- Durante el mes en curso, ¿ha tenido su empresa dificultades para satisfacer su demanda de personal (permanente o contratado)?

	Empresas que realizan principalmente Obras Privadas	%	Empresas que realizan principalmente Obras Públicas
No	81,0		90,3
Sí	19,0		9,7



7.- Sus dificultades para satisfacer su demanda se refieren a personal:

	Empresas que realizan principalmente Obras Privadas	%	Empresas que realizan principalmente Obras Públicas
Técnico	27,3		55,7
Oficial especializado	27,3		11,1
Maquinista	18,9		0,0
Profesional	10,6		11,1
Administrativo	2,3		11,1
De supervisión	2,3		0,0
Oficial	2,3		0,0
Medio oficial	2,3		0,0
Ayudante	2,3		0,0
Capataz de primera	2,3		11,0
Sereno	2,1		0,0
Otros	0,0		0,0



4. Superficie a construir registrada por los permisos de edificación

Cuadro 6. Superficie cubierta total registrada en una nómina de 42 municipios

Período	Superficie cubierta en m ²	Variación porcentual			
		Período anterior	Igual mes año anterior	acumulado desde enero hasta cada mes del mismo año a igual acumulado año anterior	
2007 °	9.624.960	0,8	///	///	
2008	9.635.081	0,1	///	///	
2007	Enero	684.638	-27,4	3,8	3,8
	Febrero	689.622	0,7	7,2	5,5
	Marzo	819.031	18,8	23,7	11,6
	Abril	770.857	-5,9	11,0	11,5
	Mayo ^e	808.597	4,9	-6,9	6,9
	Junio	806.983	-0,2	-2,4	5,2
	Julio ^e	783.120	-3,0	-20,9	0,3
	Agosto	736.400	-6,0	-7,8	-0,7
	Septiembre ^e	709.976	-3,6	-11,1	-1,9
	Octubre ^e	920.654	29,7	18,5	0,1
	Noviembre ^e	765.363	-16,9	-13,4	-1,3
	Diciembre ^e	1.129.719	47,6	19,8	0,8
2008	Enero	840.257	-25,6	22,7	22,7
	Febrero	608.125	-27,6	-11,8	5,4
	Marzo	626.751	3,1	-23,5	-5,4
	Abril	817.651	30,5	6,1	-2,4
	Mayo	985.259	20,5	21,8	2,8
	Junio	710.669	-27,9	-11,9	0,2
	Julio	989.554	39,2	26,4	4,0
	Agosto	849.791	-14,1	15,4	5,4
	Septiembre	816.605	-3,9	15,0	6,4
	Octubre	860.896	5,4	-6,5	4,9
	Noviembre	832.192	-3,3	8,7	5,2
	Diciembre	697.331	-16,2	-38,3	0,1
2009	Enero	555.482	-20,3	-33,9	-33,9
	Febrero	534.301	-3,8	-12,1	-24,8
	Marzo	678.316	27,0	8,2	-14,8
	Abril	645.132	-4,9	-21,1	-16,6
	Mayo ^e	676.692	4,9	-31,3	-20,3
	Junio ^e	693.075	2,4	-2,5	-17,6
	Julio ^e	695.608	0,4	-29,7	-19,7
	Agosto ^e	690.183	-0,8	-18,8	-19,6
	Septiembre ^e	756.325	9,6	-7,4	-18,2
	Octubre ^e	887.184	17,3	3,1	-16,0
	Noviembre ^e	613.164	-30,9	-26,3	-16,9
	Diciembre ^e	747.177	21,9	7,1	-15,2

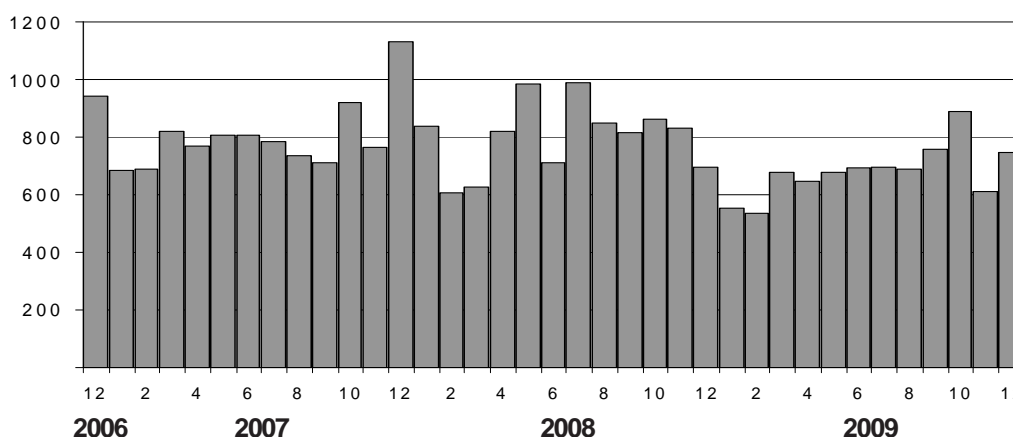
Nota: La nómina de municipios considerados puede ser consultada en la página 13.

La superficie a construir registrada por los permisos de edificación otorgados para la ejecución de obras privadas, en una nómina representativa de 42 municipios, subió durante el mes de diciembre último el 7,1% con relación a igual mes del año anterior

Por otra parte, la superficie cubierta autorizada acumulada durante todo el año 2009 registra, para el total de los 42 municipios, una baja del 15,2% con relación a igual acumulado del año anterior.

El valor registrado en diciembre último observa un incremento del 21,9% en relación al mes de noviembre pasado. (Ver cuadro 6)

Gráfico 12. Superficie Cubierta Autorizada sobre una nómina de 42 municipios, en miles de metros cuadrados



Características de los indicadores

● El Indicador Sintético de la Actividad de la Construcción (ISAC) muestra la evolución del sector tomando como referencia la demanda de insumos requeridos en la construcción. El ISAC está compuesto por el análisis agregado de cinco tipologías de obra que permiten lograr una adecuada cobertura de la actividad de la construcción. En cada uno de los cinco bloques se agrupan aquellas obras que tienen similares requerimientos técnicos: edificios para vivienda, edificios para otros destinos, obras viales, construcciones petroleras y otras obras de infraestructura. A cada bloque se lo puede identificar con una función de producción que relaciona los requerimientos de insumos con el producto de la obra de acuerdo a los datos aportados por la Matriz de Insumo Producto elaborada para el año 1997. Por lo tanto, el movimiento de cada bloque está dado por la demanda del grupo de insumos característicos de ese tipo de obra. El listado de insumos se compone de: asfalto, caños de acero sin costura, cemento Portland, hierro redondo para hormigón, ladrillos huecos, pisos y revestimientos cerámicos, pinturas para la construcción y vidrio plano. Los datos utilizados en el cálculo del ISAC provienen de un conjunto de informantes que pertenecen, en su mayor parte, a empresas manufactureras líderes seleccionadas sobre la base de una investigación de relaciones intersectoriales. La agregación de los bloques se hace en base al Valor Bruto de Producción de cada uno de ellos en el año base 1997.

La desestacionalización de una serie es el procedimiento mediante el cual se obtiene una nueva serie libre de los efectos debidos a la estacionalidad y a la composición del calendario (Pascuas y días de actividad). La serie desestacionalizada puede verse afectada por ciertos efectos de carácter irregular tales como huelgas, paradas técnicas, cortes de luz, inundaciones, etc. La tendencia-ciclo es un indicador suave, sin la influencia de este tipo de alteraciones, y que permite analizar la coyuntura y el largo plazo.

Desde enero de 2004 se realiza la desestacionalización del ISAC utilizando el programa X-12 ARIMA. Este programa es una versión mejorada del X-11 ARIMA que permite detectar y/o incorporar cambios estructurales, además contiene nuevas medidas de diagnóstico. El programa X-12 ARIMA utiliza promedios móviles en forma iterativa para estimar la estacionalidad y la tendencia-ciclo.

Por las características del método, los factores estimados sufren modificaciones cada vez que se incorpora un nuevo dato a la serie original. Luego, las opciones del programa de desestacionalización se fijan en los meses de enero y se mantienen fijas durante un año, período al cabo del cual deben sufrir las revisiones que permitan realizar las actualizaciones correspondientes. Con el ajuste estacional realizado en enero de 2010 se fijaron las opciones del método para lo que resta del año. Las modificaciones realizadas son las siguientes:

- El período considerado para el ajuste del modelo Reg-ARIMA fue desde enero de 1998 hasta diciembre de 2009.
- Modelo ajustado: $ARIMA(0\ 1\ 1)(0\ 1\ 1)_{12}$.
- Ajuste de efecto por días de actividad.
- Ajuste de efecto pascuas.
- Ajuste de variación por outliers.

La tendencia-ciclo consiste en un post-procesamiento de la serie desestacionalizada utilizando opciones específicas que son las siguientes:

- Extensión con un año de pronósticos de la serie desestacionalizada corregida por valores extremos, utilizando el modelo $(0\ 1\ 1)(0\ 0\ 1)_{12}$.
- Corrección más estricta de valores extremos.
- Estimación de la tendencia utilizando el filtro Henderson de 13 términos.

● La Encuesta Cualitativa de la Construcción capta información de un conjunto de aproximadamente cien grandes empresas constructoras de todo el país. Su objetivo básico es la evaluación de la situación y las expectativas económicas de corto plazo que sirva de complemento a otros indicadores de la construcción. Las preguntas se dividen en dos grupos. En el primero, se solicita la última información mensual disponible y el comportamiento esperado para el período siguiente. En el segundo grupo se requiere información de carácter más estructural y, por lo tanto, las consultas se realizan trimestralmente.

● Los permisos de edificación privada constituyen un importante indicador de las intenciones de construcción por parte de los particulares, anticipando la futura actividad de la construcción y la oferta real de unidades inmobiliarias. La superficie a construir registrada por los permisos que otorgan los municipios, da una idea aproximada del nivel de actividad que se espera para los próximos meses. Si bien la serie completa que se presenta anualmente se constituye con información desagregada de una nómina de 188 municipios diseminados en el territorio nacional, para el análisis de coyuntura se presenta aquí el dato mensual del total de superficie registrada para construcciones nuevas y ampliaciones de una nómina reducida de 42 municipios que representan aproximadamente el 50% del total de superficie autorizada por los referidos 188. La lista de municipios considerados para la coyuntura se compone de: Bahía Blanca, Berazategui, Buenos Aires, Casilda, Comodoro Rivadavia, Concordia, Córdoba, Corrientes, Esperanza, Formosa, General Pueyrredón, Granadero Baigorria, La Matanza, La Rioja, Neuquén, Paraná, Posadas, Quilmes, Rafaela, Rawson (S. J.), Reconquista, Resistencia, Río Cuarto, Río Gallegos, Salta, San Fernando del Valle de Catamarca, San Isidro, San Juan, San Miguel de Tucumán, San Salvador de Jujuy, Santa Fe, Santa Rosa, Santiago del Estero, Santo Tomé, Sunchales, Trelew, Ushuaia, Venado Tuerto, Viedma, Villa Carlos Paz, Villa Constitución y Villa María.

Cuadro 7. Indicador sintético de la actividad de la construcción (ISAC), serie histórica, base 1997=100

Período	Con estacionalidad				Desestacionalizado	Tendencia ciclo	
	ISAC base 1997=100	Variación porcentual					
		Mes anterior	Igual mes año anterior	Acumulado desde enero hasta cada mes del mismo año a igual acumulado del año anterior			
1993	81,4	///	///	///	81,4	81,6	
1994	94,1	15,6	///	///	94,1	94,1	
1995	79,2	-15,8	///	///	79,5	80,4	
1996	82,4	4,0	///	///	82,2	81,7	
1997	100,0	21,3	///	///	99,6	98,8	
1998	106,7	6,7	///	///	106,7	106,0	
1999	100,3	-6,0	///	///	100,4	101,5	
2000	90,1	-10,2	///	///	90,0	90,1	
2001	80,6	-10,5	///	///	81,1	79,7	
2002	57,8	-28,3	///	///	57,6	59,0	
2003	79,6	37,8	///	///	79,2	79,2	
2004	95,4	19,9	///	///	95,0	94,2	
2005	109,1	14,4	///	///	108,8	108,6	
2006	126,3	15,7	///	///	126,5	126,6	
2007	134,3	6,3	///	///	134,3	134,6	
2008	138,4	3,1	///	///	137,9	139,7	
2009	136,1	-1,6	///	///	136,2	135,9	
1993	Enero	73,3	///	///	73,4	77,0	
	Febrero	72,3	-1,4	///	78,4	77,8	
	Marzo	83,1	15,0	///	78,8	78,8	
	Abril	79,0	-5,0	///	83,3	79,8	
	Mayo	73,8	-6,5	///	77,7	80,9	
	Junio	75,4	2,1	///	83,8	81,8	
	Julio	76,5	1,5	///	81,5	82,5	
	Agosto	85,8	12,2	///	85,1	83,0	
	Septiembre	93,2	8,6	///	84,9	83,4	
	Octubre	87,9	-5,7	///	81,4	83,9	
	Noviembre	90,8	3,3	///	84,1	84,7	
	Diciembre	86,3	-4,9	///	84,9	85,8	
1994	Enero	85,5	-0,9	16,7	16,7	86,7	87,4
	Febrero	82,6	-3,4	14,3	15,5	89,8	89,3
	Marzo	97,3	17,8	17,1	16,1	90,9	91,2
	Abril	89,1	-8,5	12,8	15,2	94,0	93,0
	Mayo	92,4	3,7	25,1	17,2	97,5	94,4
	Junio	84,9	-8,1	12,6	16,4	94,4	95,5
	Julio	89,8	5,8	17,5	16,6	98,1	96,3
	Agosto	98,7	9,9	15,0	16,3	94,2	96,8
	Septiembre	103,0	4,3	10,4	15,6	94,9	97,0
	Octubre	101,0	-1,9	14,9	15,5	94,2	96,8
	Noviembre	107,0	5,9	17,9	15,7	96,7	96,2
	Diciembre	98,2	-8,2	13,8	15,6	97,6	94,8
1995	Enero	95,0	-3,3	11,1	11,1	96,5	92,8
	Febrero	82,5	-13,2	-0,2	5,6	90,1	90,1
	Marzo	92,8	12,5	-4,7	1,8	86,8	87,0
	Abril	72,2	-22,2	-19,0	-3,4	78,2	84,0
	Mayo	79,2	9,7	-14,3	-5,7	80,9	81,2
	Junio	69,7	-11,9	-17,9	-7,6	78,3	78,8
	Julio	69,0	-1,0	-23,1	-9,9	75,9	77,0
	Agosto	74,0	7,1	-25,1	-11,9	69,4	75,7
	Septiembre	81,7	10,5	-20,6	-13,0	75,4	74,9
	Octubre	82,0	0,3	-18,8	-13,7	76,0	74,4
	Noviembre	81,3	-0,9	-24,0	-14,7	73,4	74,4
	Diciembre	71,6	-11,9	-27,1	-15,8	73,2	74,7
1996	Enero	75,6	5,6	-20,4	-20,4	74,3	75,5
	Febrero	71,0	-6,2	-13,9	-17,4	74,9	76,6
	Marzo	81,6	15,0	-12,0	-15,6	79,3	77,9
	Abril	79,1	-3,1	9,7	-10,2	84,9	79,3
	Mayo	80,7	2,0	1,9	-8,0	82,2	80,6
	Junio	71,7	-11,1	2,8	-6,4	82,1	81,6
	Julio	78,4	9,3	13,5	-4,0	82,8	82,6
	Agosto	88,0	12,2	19,0	-1,3	83,2	83,4
	Septiembre	87,0	-1,2	6,4	-0,4	83,6	84,2
	Octubre	97,7	12,3	19,1	1,6	85,4	85,2
	Noviembre	94,8	-3,0	16,6	3,0	86,3	86,3
	Diciembre	83,8	-11,6	17,0	4,0	86,7	87,7

(continúa)

Cuadro 7. (continuación)

Período	Con estacionalidad				Desestacionalizado	Tendencia ciclo	
	ISAC base 1997=100	Variación porcentual					
		Mes anterior	Igual mes año anterior	Acumulado desde enero hasta cada mes del mismo año a igual acumulado del año anterior			
1997	Enero	91,2	8,8	20,6	20,6	89,1	89,1
	Febrero	83,1	-8,9	17,0	18,9	91,6	90,8
	Marzo	89,8	8,1	10,0	15,7	89,4	92,5
	Abril	99,8	11,1	26,1	18,4	103,4	94,4
	Mayo	92,9	-6,9	15,1	17,7	96,5	96,5
	Junio	84,1	-9,4	17,4	17,7	97,0	98,6
	Julio	98,3	16,8	25,3	18,8	101,9	100,6
	Agosto	106,4	8,3	20,9	19,1	103,0	102,4
	Septiembre	113,4	6,6	30,5	20,5	106,3	104,0
	Octubre	125,2	10,4	28,2	21,4	109,7	105,1
	Noviembre	113,6	-9,3	19,8	21,2	105,7	105,9
	Diciembre	102,2	-10,0	22,0	21,3	101,6	106,3
1998	Enero	107,2	4,9	17,6	17,6	106,6	106,5
	Febrero	96,2	-10,3	15,8	16,7	105,9	106,5
	Marzo	114,9	19,5	28,0	20,6	113,2	106,6
	Abril	100,8	-12,3	1,0	15,2	105,9	106,7
	Mayo	97,3	-3,4	4,8	13,1	105,0	106,8
	Junio	97,6	0,3	16,0	13,5	108,6	106,9
	Julio	103,8	6,3	5,6	12,3	107,6	106,8
	Agosto	113,7	9,6	6,9	11,5	111,1	106,4
	Septiembre	115,2	1,3	1,6	10,2	105,5	105,8
	Octubre	117,1	1,7	-6,5	8,1	103,9	105,0
	Noviembre	110,9	-5,3	-2,4	7,0	104,5	104,2
	Diciembre	105,1	-5,2	2,9	6,7	102,5	103,5
1999	Enero	88,8	-15,6	-17,2	-17,2	91,3	103,1
	Febrero	92,6	4,3	-3,8	-10,9	101,7	103,0
	Marzo	107,3	15,9	-6,7	-9,4	102,1	103,0
	Abril	98,6	-8,1	-2,2	-7,6	104,7	103,0
	Mayo	100,6	2,0	3,3	-5,6	110,6	102,9
	Junio	97,5	-3,1	-0,1	-4,7	105,1	102,6
	Julio	88,1	-9,7	-15,1	-6,2	92,0	102,0
	Agosto	102,1	16,0	-10,2	-6,8	99,7	101,3
	Septiembre	108,0	5,8	-6,3	-6,7	98,8	100,6
	Octubre	108,5	0,4	-7,4	-6,8	99,7	99,8
	Noviembre	110,5	1,9	-0,3	-6,2	101,4	98,9
	Diciembre	100,9	-8,7	-4,1	-6,0	97,7	97,7
2000	Enero	92,4	-8,4	4,1	4,1	96,3	96,2
	Febrero	91,3	-1,3	-1,4	1,3	96,1	94,4
	Marzo	101,3	11,0	-5,5	-1,2	95,9	92,4
	Abril	81,7	-19,4	-17,2	-5,3	88,3	90,4
	Mayo	80,8	-1,0	-19,7	-8,3	85,9	88,7
	Junio	78,0	-3,5	-20,0	-10,2	84,5	87,6
	Julio	79,7	2,2	-9,5	-10,1	86,5	87,1
	Agosto	94,1	18,1	-7,8	-9,8	87,8	87,3
	Septiembre	96,5	2,5	-10,6	-9,9	89,4	87,9
	Octubre	92,7	-4,0	-14,5	-10,4	86,8	88,8
	Noviembre	98,8	6,6	-10,6	-10,4	88,6	89,6
	Diciembre	93,5	-5,3	-7,3	-10,2	93,4	90,2
2001	Enero	91,7	-2,0	-0,8	-0,8	92,1	90,3
	Febrero	84,2	-8,1	-7,7	-4,2	92,1	90,0
	Marzo	89,1	5,8	-12,1	-7,0	85,6	89,2
	Abril	80,2	-10,1	-1,8	-5,8	87,5	87,9
	Mayo	82,4	2,8	2,0	-4,4	86,1	86,1
	Junio	79,2	-3,9	1,6	-3,5	85,5	83,8
	Julio	82,9	4,7	4,0	-2,5	90,1	80,9
	Agosto	83,1	0,2	-11,7	-3,8	78,4	77,4
	Septiembre	77,3	-6,9	-19,9	-5,7	73,4	73,6
	Octubre	77,9	0,7	-16,0	-6,8	70,7	69,5
	Noviembre	78,3	0,5	-20,8	-8,2	71,0	65,6
	Diciembre	60,4	-22,8	-35,4	-10,5	60,8	62,2

(continúa)

Cuadro 7. (continuación)

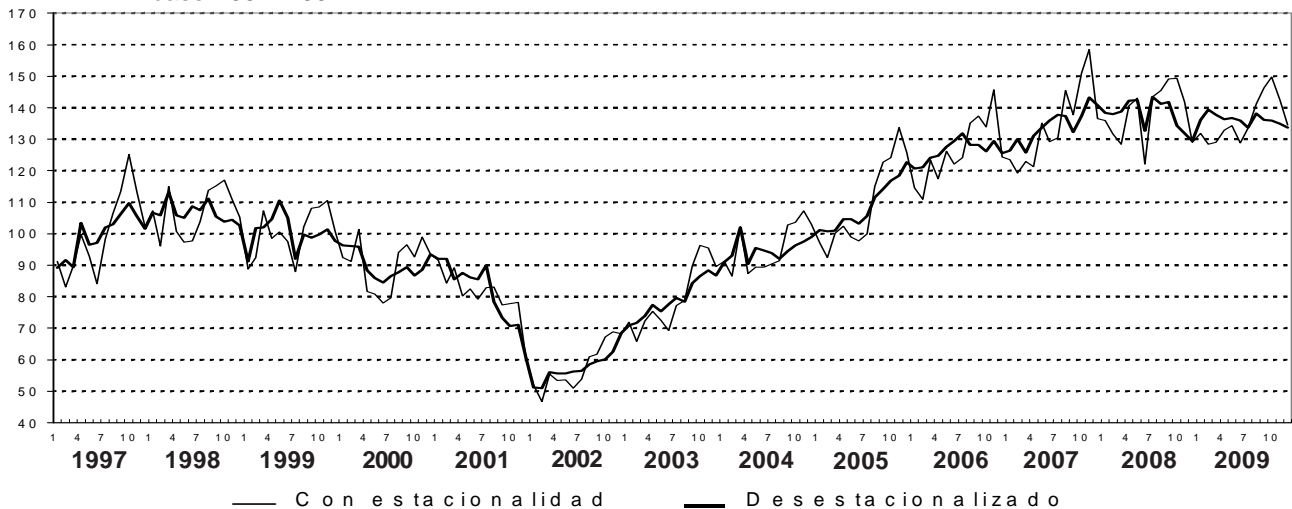
Período	Con estacionalidad				Desestacionalizado	Tendencia ciclo	
	ISAC base 1997=100	Variación porcentual					
		Mes anterior	Igual mes año anterior	Acumulado desde enero hasta cada mes del mismo año a igual acumulado del año anterior			
2002	Enero	52,0	-13,9	-43,3	-43,3	51,3	59,4
	Febrero	46,8	-10,1	-44,5	-43,8	51,0	57,4
	Marzo	55,4	18,4	-37,8	-41,8	56,1	56,2
	Abril	53,5	-3,4	-33,3	-39,8	55,6	55,6
	Mayo	53,6	0,1	-35,0	-38,9	55,7	55,6
	Junio	51,0	-4,9	-35,7	-38,4	56,3	56,0
	Julio	53,9	5,7	-35,0	-37,9	56,5	56,9
	Agosto	60,9	13,0	-26,7	-36,5	58,5	58,1
	Septiembre	61,8	1,4	-20,2	-34,9	59,5	59,8
	Octubre	67,2	8,8	-13,7	-32,9	60,1	61,8
	Noviembre	69,0	2,7	-11,9	-31,1	62,5	64,1
	Diciembre	68,2	-1,2	12,8	-28,3	68,5	66,6
2003	Enero	71,8	5,4	38,1	38,1	70,8	69,0
	Febrero	65,8	-8,4	40,6	39,3	71,7	71,3
	Marzo	72,4	10,0	30,7	36,2	73,9	73,3
	Abril	75,4	4,2	41,0	37,4	77,4	75,1
	Mayo	72,5	-3,8	35,4	37,0	75,4	76,7
	Junio	69,4	-4,4	36,1	36,9	77,6	78,3
	Julio	77,3	11,4	43,5	37,8	79,7	80,0
	Agosto	78,8	1,9	29,4	36,6	78,3	81,8
	Septiembre	89,8	13,9	45,4	37,7	84,3	83,6
	Octubre	96,4	7,3	43,5	38,4	86,5	85,3
	Noviembre	95,6	-0,9	38,5	38,4	88,4	87,0
	Diciembre	89,6	-6,2	31,4	37,8	86,8	88,5
2004	Enero	91,3	1,9	27,0	27,0	90,9	89,8
	Febrero	86,4	-5,3	31,4	29,1	93,1	91,0
	Marzo	102,2	18,2	41,2	33,3	102,0	92,0
	Abril	87,4	-14,4	15,9	28,7	90,5	92,8
	Mayo	89,3	2,2	23,1	27,6	95,5	93,5
	Junio	89,4	0,0	28,8	27,8	94,8	94,0
	Julio	90,5	1,3	17,1	26,1	94,0	94,5
	Agosto	91,3	0,9	15,9	24,7	92,1	95,0
	Septiembre	102,8	12,6	14,5	23,4	94,4	95,7
	Octubre	103,6	0,7	7,4	21,4	96,3	96,5
	Noviembre	107,3	3,6	12,3	20,4	97,5	97,4
	Diciembre	102,9	-4,1	14,9	19,9	99,0	98,4
2005	Enero	97,1	-5,7	6,3	6,3	101,2	99,3
	Febrero	92,4	-4,8	6,9	6,6	100,9	100,4
	Marzo	100,2	8,4	-2,0	3,5	101,1	101,5
	Abril	102,5	2,3	17,2	6,7	104,7	102,9
	Mayo	98,8	-3,6	10,6	7,5	104,6	104,5
	Junio	97,8	-1,0	9,5	7,8	103,1	106,4
	Julio	100,0	2,2	10,5	8,2	105,8	108,7
	Agosto	114,9	14,9	25,8	10,4	111,5	111,1
	Septiembre	122,7	6,8	19,3	11,5	114,2	113,6
	Octubre	124,0	1,1	19,8	12,4	116,9	116,0
	Noviembre	133,6	7,7	24,5	13,7	118,4	118,2
	Diciembre	125,8	-5,8	22,2	14,4	122,8	120,1
2006	Enero	114,7	-8,9	18,1	18,1	120,7	121,8
	Febrero	110,9	-3,2	20,1	19,1	121,1	123,3
	Marzo	123,4	11,2	23,2	20,5	124,2	124,7
	Abril	117,4	-4,8	14,6	19,0	124,9	126,0
	Mayo	126,2	7,4	27,6	20,7	127,6	127,0
	Junio	122,2	-3,1	24,9	21,4	129,5	127,6
	Julio	124,2	1,6	24,2	21,8	131,9	128,0
	Agosto	135,1	8,7	17,5	21,2	128,2	128,1
	Septiembre	137,3	1,6	11,9	20,0	128,1	128,0
	Octubre	133,9	-2,4	8,0	18,6	126,3	127,9
	Noviembre	145,7	8,8	9,0	17,5	129,4	128,0
	Diciembre	124,3	-14,7	-1,2	15,7	125,6	128,3

(continúa)

Cuadro 7. (continuación)

Período	Con estacionalidad				Desestacionalizado	Tendencia ciclo	
	ISAC base 1997=100	Variación porcentual					
		Mes anterior	Igual mes año anterior	Acumulado desde enero hasta cada mes del mismo año a igual acumulado del año anterior			
2007	Enero	123,5	-0,7	7,7	7,7	126,5	128,8
	Febrero	119,2	-3,4	7,5	7,6	130,1	129,6
	Marzo	122,9	3,1	-0,4	4,8	125,7	130,5
	Abril	121,4	-1,3	3,4	4,4	131,1	131,7
	Mayo	135,1	11,3	7,1	5,0	133,6	132,9
	Junio	129,1	-4,4	5,7	5,1	135,8	134,2
	Julio	130,6	1,1	5,1	5,1	137,8	135,5
	Agosto	145,5	11,5	7,7	5,5	137,3	136,7
	Septiembre	137,8	-5,3	0,4	4,8	132,2	137,7
	Octubre	150,9	9,5	12,7	5,7	137,4	138,5
	Noviembre	158,6	5,1	8,8	6,0	143,2	139,1
	Diciembre	136,5	-13,9	9,8	6,3	140,7	139,7
2008	Enero	136,0	-0,3	10,2	10,2	138,3	140,2
	Febrero	131,7	-3,2	10,4	10,3	138,0	140,7
	Marzo	128,4	-2,5	4,5	8,3	138,8	141,1
	Abril	140,6	9,5	15,8	10,2	142,3	141,3
	Mayo	143,1	1,8	5,9	9,3	142,4	141,3
	Junio	122,1	-14,7	-5,5	6,7	132,7	141,0
	Julio	143,5	17,5	9,9	7,2	143,5	140,4
	Agosto	145,6	1,5	0,0	6,2	141,3	139,5
	Septiembre	149,2	2,5	8,3	6,4	141,7	138,6
	Octubre	149,3	0,1	-1,1	5,6	134,4	137,9
	Noviembre	141,8	-5,0	-10,6	3,8	131,9	137,3
	Diciembre	129,0	-9,0	-5,5	3,1	129,4	137,0
2009	Enero	132,0	2,3	-3,0	-3,0	136,2	136,9
	Febrero	128,5	-2,6	-2,4	-2,7	139,3	136,8
	Marzo	129,1	0,5	0,5	-1,7	137,7	136,7
	Abril	132,9	3,0	-5,4	-2,7	136,3	136,4
	Mayo	134,3	1,0	-6,1	-3,4	136,8	136,1
	Junio	128,8	-4,1	5,5	-2,0	135,8	135,8
	Julio	133,5	3,6	-6,9	-2,8	133,7	135,7
	Agosto	141,3	5,8	-2,9	-2,8	138,2	135,6
	Septiembre	146,3	3,6	-1,9	-2,7	136,1	135,5
	Octubre	149,8	2,4	0,3	-2,4	136,0	135,4
	Noviembre	142,3	-5,0	0,4	-2,1	134,9	135,2
	Diciembre	134,4	-5,6	4,2	-1,6	133,7	134,8

Gráfico 13. Indicador sintético de la actividad de la construcción (ISAC) con estacionalidad y desestacionalizado, base 1997=100



Signos convencionales:

- * Dato provisorio
- Dato ínfimo, menos de la mitad del último dígito mostrado
- ... Dato no disponible a la fecha de presentación de los resultados
- e Dato estimado