



Buenos Aires, 28 de marzo de 2008

Indicadores de coyuntura de la actividad de la construcción

Febrero de 2008 (datos provisorios)

Síntesis

De acuerdo con los datos del Indicador Sintético de la Actividad de la Construcción (ISAC), en el mes de febrero el índice exhibe un valor récord en la serie desestacionalizada, con una variación positiva del 9,6% en relación a igual mes del año anterior, en tanto que la serie con estacionalidad subió el 13,9% con respecto al mes de febrero del año 2007.

Comparado con el mes de enero pasado, durante el mes de febrero el índice presentó una variación positiva del 0,6% en términos desestacionalizados y una baja del 3,1% en la serie con estacionalidad. (Ver cuadro 1)

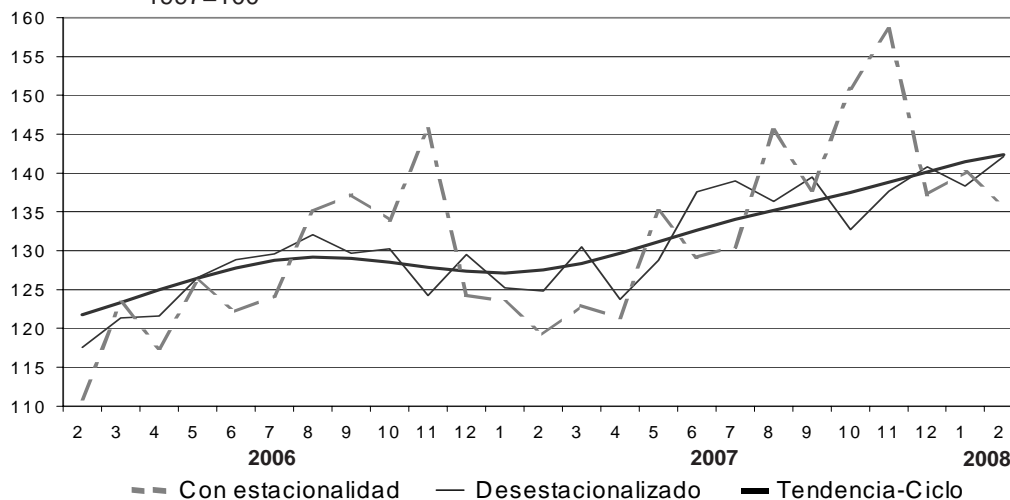
La serie de tendencia-ciclo registró en el mes de febrero un aumento del 0,3%. (Ver cuadro 7)

(Sigue en página 2)

Cuadro 1. Indicador sintético de la actividad de la construcción (ISAC), variaciones porcentuales

Período	Mes anterior		Igual mes año anterior		Acumulado desde enero hasta cada mes del mismo año a igual acumulado año anterior
	Con estacionalidad	Desestacionalizado	Con estacionalidad	Desestacionalizado	
2007					
Febrero	-3,4	4,6	7,5	7,5	7,6
Marzo	3,1	-5,1	-0,4	1,8	4,8
Abril	-1,3	4,0	3,4	1,7	4,4
Mayo	11,3	6,9	7,1	6,8	5,0
Junio	-4,4	1,0	5,7	7,2	5,1
Julio	1,1	-1,9	5,1	3,2	5,1
Agosto	11,5	2,4	7,7	7,6	5,5
Septiembre	-5,3	-4,9	0,4	1,9	4,8
Octubre	9,5	3,7	12,7	10,8	5,7
Noviembre	5,1	2,3	8,8	8,7	6,0
Diciembre	-13,5	-1,7	10,4	10,5	6,4
2008					
Enero	2,1	2,7	13,5	13,9	13,5
Febrero	-3,1	0,6	13,9	9,6	13,7

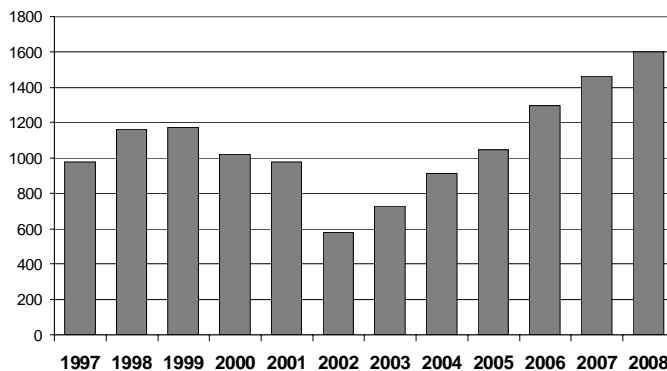
Gráfico 1. ISAC. Serie con estacionalidad, desestacionalizada y Tendencia-Ciclo, base 1997=100



Vale destacar, que si se analizan las variaciones interanuales de la serie desestacionalizada, se observa que las mismas son de signo positivo de manera ininterrumpida desde el mes de diciembre del año 2002 hasta la fecha. Por otra parte, se consolidó el crecimiento del sector en los últimos meses, registrando en la serie con estacionalidad, una variación positiva para el acumulado del primer bimestre del año en su conjunto del 13,7% en comparación con igual bimestre del año anterior.

- Las ventas al sector de los insumos considerados para la elaboración de este indicador en el mes de febrero último registraron nuevamente, en general, significativas variaciones positivas con respecto a igual mes del año anterior, observándose aumentos del 39,1% en pinturas para construcción, 16,3% en hierro redondo para hormigón, 16% en ladrillos huecos, 13,1% en pisos y revestimientos cerámicos y 7,2% en cemento, en tanto que en esta comparación interanual se registró una baja del 5,2% en asfalto. Por otra parte, los despachos de cemento alcanzaron un récord (1.601.311 tn) durante el primer bimestre del año en su conjunto, con una variación positiva del 9,5% en relación a igual período del año 2007. (Ver cuadro 5)

Gráfico 2. Despachos de cemento en miles de toneladas. Primer bimestre de cada año 1997/2008



- En la encuesta cualitativa del sector de la construcción, que consultó a las firmas sobre las expectativas para el mes de marzo, se han captado mayoritariamente opiniones favorables en cuanto al mantenimiento del actual ritmo de actividad, tanto entre las empresas que hacen principalmente obras públicas como los que hacen, en general, obras privadas.

En efecto, a decir de los empresarios, entre quienes se dedican principalmente a realizar obras públicas, el 63,6% cree que el nivel de actividad se mantendrá sin cambios durante marzo, mientras que el 20,5% sostiene que aumentará y el 15,9% restante, que disminuirá.

Por su parte, entre quienes realizan principalmente obras privadas, el 69,7% de los respondientes cree que el nivel de actividad se mantendrá sin cambios en marzo, en tanto el 21,2% estima que aumentará y el 9,1% restante, que disminuirá. (Ver páginas 8 a 12)

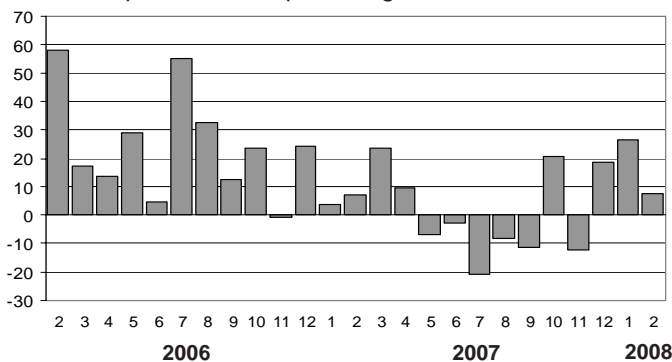
¿Cómo cree que evolucionará la actividad de su empresa en el próximo mes?



- La superficie a construir registrada por los permisos de edificación para obras privadas en una nómina representativa de 42 municipios registró en el mes de febrero pasado un aumento del 7,4% con respecto a igual mes del año anterior, en tanto que bajó el 14,3% con relación al mes anterior. (Ver cuadro 6)

Vale destacar que la baja observada en febrero con respecto al mes anterior, es atribuible fundamentalmente al desempeño de los permisos de edificación otorgados en la Ciudad Autónoma de Buenos Aires, los que experimentaron una significativa baja en febrero debido a dificultades administrativas relacionadas con la liquidación de los nuevos aranceles, hecho que demoró la expedición de las autorizaciones para construir.

Gráfico 3. Superficie cubierta autorizada por los permisos de edificación en 42 municipios. Variación porcentual respecto a igual mes del año anterior



1. Indicador sintético de la actividad de la construcción (ISAC)

El Indicador Sintético de la Actividad de la Construcción (ISAC) registró en febrero un valor récord en la serie desestacionalizada, con una variación positiva del 9,6% en relación a igual mes del año anterior, en tanto que la serie con estacionalidad subió el 13,9% con respecto al mes de febrero del año 2007.

Comparado con el mes de enero pasado, durante el mes de febrero el índice presentó una variación positiva del 0,6% en términos desestacionalizados y una baja del 3,1% en la serie con estacionalidad. (Ver cuadro 1)

La variación acumulada durante el primer bimestre de este año en su conjunto registra un aumento del 13,7% en comparación con el mismo periodo del año anterior.

Por su parte, la serie de tendencia-ciclo del ISAC experimentó en febrero una nueva variación positiva, en este caso del 0,3%, alcanzando también un récord histórico.

Al analizar los niveles alcanzados en febrero último en cada uno de los bloques en que se desagregó al sector, se observa que todos ellos han tenido variaciones positivas con respecto a igual mes del año anterior, siendo éstas de entre el 16,9% (edificios para viviendas) y el 4,9% (obras viales).

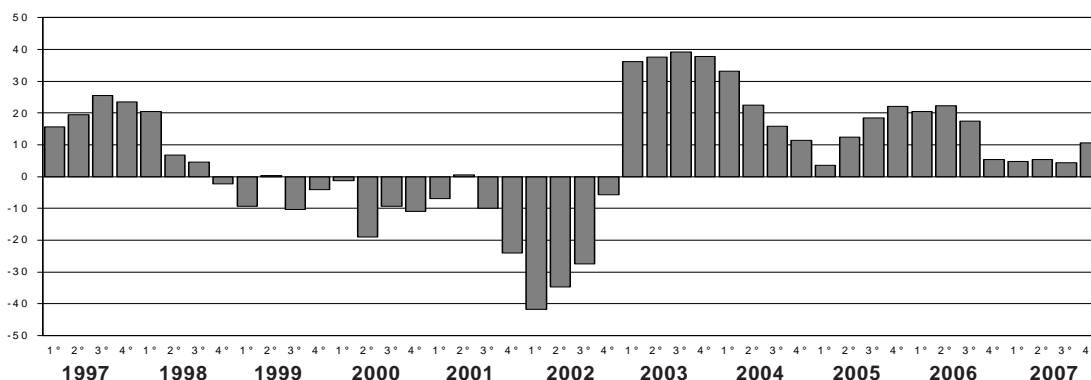
Las variaciones de los acumulados del primer bimestre de este año en su conjunto, en comparación con el mismo periodo del año anterior, registran aumentos del 16,1% en el bloque de edificios para viviendas, 13% en otros edificios, 11,1% en otras obras de infraestructura, 10,7% en construcciones petroleras y 1,6% en obras viales. (Ver página 4)

Cuadro 2. Indicador sintético de la actividad de la construcción (ISAC), serie trimestral, base 1997=100

Período	Con estacionalidad		Desestacionalizado ¹		
	Índice base 1997=100	Variación porcentual igual trimestre año anterior	Índice base 1997=100	Variación porcentual trimestre anterior	
1997	Primer trimestre	88,0	15,7	90,5	4,6
	Segundo trimestre	92,3	19,6	97,7	8,1
	Tercer trimestre	106,0	25,6	104,1	6,5
	Cuarto trimestre	113,7	23,5	106,5	2,3
1998	Primer trimestre	106,1	20,6	108,0	1,4
	Segundo trimestre	98,6	6,8	105,5	-2,3
	Tercer trimestre	110,9	4,6	109,1	3,3
	Cuarto trimestre	111,0	-2,3	104,1	-4,5
1999	Primer trimestre	96,2	-9,4	98,1	-5,8
	Segundo trimestre	98,9	0,3	105,8	7,9
	Tercer trimestre	99,4	-10,4	97,6	-7,8
	Cuarto trimestre	106,6	-4,0	99,8	2,3
2000	Primer trimestre	95,0	-1,2	95,7	-4,1
	Segundo trimestre	80,1	-19,0	85,7	-10,5
	Tercer trimestre	90,1	-9,3	89,0	3,8
	Cuarto trimestre	95,0	-10,9	89,4	0,5
2001	Primer trimestre	88,4	-7,0	90,0	0,6
	Segundo trimestre	80,6	0,6	86,1	-4,3
	Tercer trimestre	81,1	-10,0	80,5	-6,5
	Cuarto trimestre	72,2	-24,0	67,2	-16,5
2002	Primer trimestre	51,4	-41,8	53,2	-20,7
	Segundo trimestre	52,7	-34,7	55,6	4,5
	Tercer trimestre	58,8	-27,5	57,9	4,1
	Cuarto trimestre	68,1	-5,7	63,7	10,0
2003	Primer trimestre	70,0	36,2	72,1	13,2
	Segundo trimestre	72,4	37,5	76,9	6,7
	Tercer trimestre	82,0	39,3	80,5	4,7
	Cuarto trimestre	93,8	37,8	87,7	8,9
2004	Primer trimestre	93,3	33,3	95,0	8,3
	Segundo trimestre	88,7	22,5	93,9	-1,2
	Tercer trimestre	94,9	15,8	93,3	-0,6
	Cuarto trimestre	104,6	11,5	97,8	4,8
2005	Primer trimestre	96,5	3,5	101,0	3,2
	Segundo trimestre	99,7	12,4	104,3	3,3
	Tercer trimestre	112,5	18,6	110,4	5,9
	Cuarto trimestre	127,8	22,2	120,2	8,8
2006	Primer trimestre	116,3	20,5	120,2	0,0
	Segundo trimestre	121,9	22,3	128,3	6,8
	Tercer trimestre	132,2	17,5	130,7	1,8
	Cuarto trimestre	134,6	5,3	126,3	-3,3
2007	Primer trimestre	121,9	4,8	126,3	0,0
	Segundo trimestre	128,5	5,4	135,1	6,9
	Tercer trimestre	138,0	4,4	136,2	0,8
	Cuarto trimestre	148,9	10,6	138,9	2,0

¹ El dato presentado corresponde al promedio simple de los tres meses que componen cada trimestre de la serie mensual desestacionalizada.

Gráfico 4. ISAC. Serie trimestral con estacionalidad, variación porcentual respecto a igual trimestre del año anterior



Cuadro 3. Indicador sintético de la actividad de la construcción (ISAC), series por bloques, base 1997=100

Período	Edificios para		Construcciones petroleras	Obras viales	Otras obras de infraestructura	
	Viviendas	Otros destinos				
1993	84,3	79,9	61,0	78,4	80,3	
1994	96,6	90,6	94,6	89,6	89,4	
1995	77,8	76,9	113,5	75,9	76,9	
1996	83,7	80,2	92,5	79,6	76,7	
1997	100,0	100,0	100,0	100,0	100,0	
1998	107,5	105,9	92,1	112,4	106,4	
1999	101,6	102,1	64,2	103,5	104,7	
2000	91,1	87,1	98,1	86,1	88,6	
2001	80,4	76,5	106,9	78,0	77,9	
2002	58,0	54,4	83,5	48,9	56,2	
2003	82,0	75,6	96,9	64,1	75,0	
2004	96,1	92,7	116,6	85,4	92,5	
2005	108,4	109,5	121,7	102,4	111,1	
2006	125,4	130,6	125,2	114,9	131,9	
2007	132,6	140,7	129,9	122,7	142,3	
2004	Enero	92,0	90,0	102,7	84,6	88,2
	Febrero	86,7	84,0	103,6	83,1	83,3
	Marzo	102,2	99,5	126,0	97,9	98,0
	Abril	87,7	86,3	111,9	79,3	81,4
	Mayo	88,0	89,4	120,9	82,1	86,3
	Junio	87,3	88,9	130,6	79,1	88,7
	Julio	90,5	89,0	121,8	73,1	90,1
	Agosto	93,4	87,4	110,5	74,5	89,4
	Septiembre	104,9	98,9	113,9	89,6	101,9
	Octubre	105,3	100,3	115,9	92,6	101,1
	Noviembre	109,8	102,0	120,1	97,3	103,4
	Diciembre	105,8	96,6	121,3	91,3	97,9
2005	Enero	98,0	93,9	103,4	95,0	95,9
	Febrero	92,2	91,4	98,3	92,0	92,3
	Marzo	98,5	99,1	126,5	97,9	100,1
	Abril	99,6	101,2	143,8	99,1	102,9
	Mayo	93,3	101,0	139,3	102,6	103,3
	Junio	98,2	96,2	123,8	83,1	95,9
	Julio	98,2	102,2	113,8	90,5	105,9
	Agosto	112,7	117,1	130,5	108,1	120,0
	Septiembre	120,8	126,1	125,7	117,5	128,7
	Octubre	124,8	127,4	107,6	114,7	128,5
	Noviembre	136,6	132,7	121,4	119,8	133,7
	Diciembre	127,9	125,5	125,8	108,9	126,1
2006	Enero	113,4	117,0	122,1	108,8	118,0
	Febrero	109,6	113,1	118,6	104,0	115,4
	Marzo	122,0	127,4	116,6	121,6	128,2
	Abril	115,2	122,4	121,0	110,9	123,8
	Mayo	121,9	133,2	139,7	120,8	134,1
	Junio	119,5	127,9	146,6	105,7	126,4
	Julio	123,3	129,1	123,1	110,6	130,1
	Agosto	134,0	140,2	129,7	121,3	143,7
	Septiembre	137,6	143,3	127,5	113,0	145,7
	Octubre	135,7	136,2	132,0	109,8	137,6
	Noviembre	147,5	149,4	114,4	136,6	150,6
	Diciembre	124,5	128,2	111,5	115,1	128,8
2007	Enero	122,2	127,7	118,3	117,9	129,2
	Febrero	115,8	125,5	119,9	115,8	129,1
	Marzo	121,8	124,7	130,4	119,0	125,1
	Abril	118,3	127,8	126,8	116,5	127,6
	Mayo	131,3	143,7	129,3	128,8	148,0
	Junio	125,1	138,7	128,3	119,8	141,4
	Julio	127,5	138,1	132,0	116,9	142,6
	Agosto	144,0	151,2	148,3	129,4	153,5
	Septiembre	138,3	143,5	128,5	119,4	141,5
	Octubre	150,6	159,1	127,1	136,9	158,8
	Noviembre	157,2	168,2	136,4	142,6	170,1
	Diciembre	139,3	140,4	133,3	109,9	140,3
2008	Enero	141,1	145,7	131,6	116,0	145,6
	Febrero	135,4	140,5	131,8	121,4	141,5

Gráfico 5. Bloques del ISAC. Edificios para viviendas y otros edificios, febrero 2006 - febrero 2008

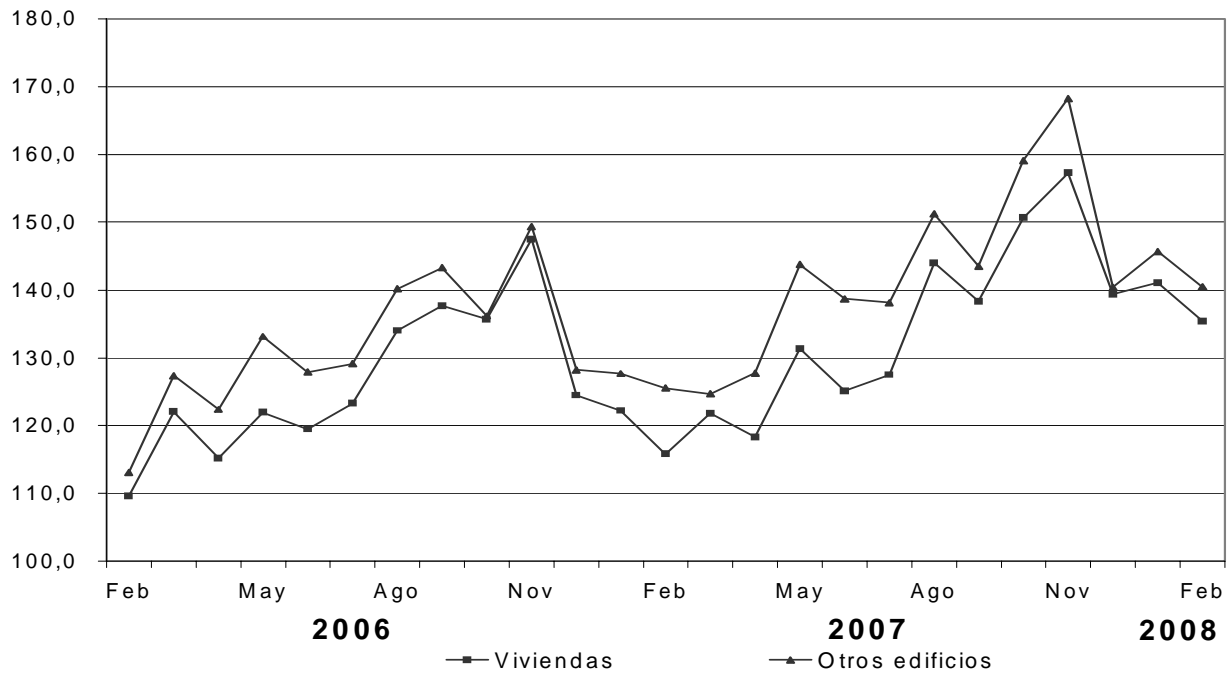
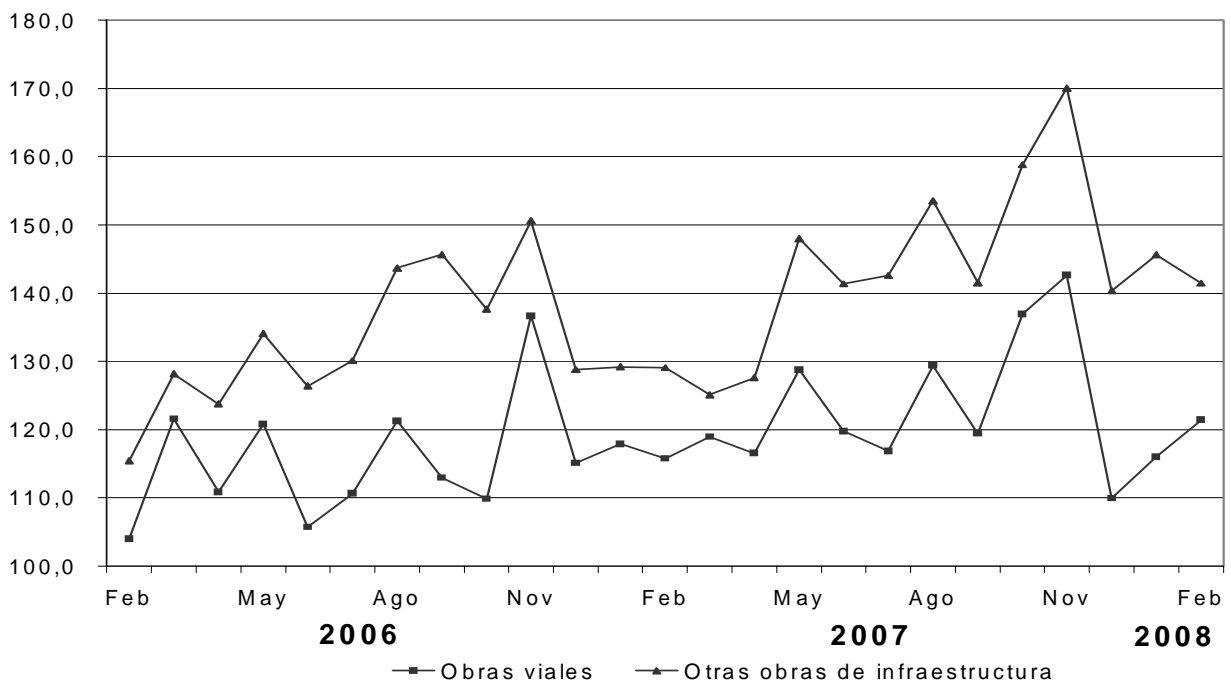


Gráfico 6. Bloques del ISAC. Obras viales y otras obras de infraestructura, febrero 2006 - febrero 2008



Cuadro 4. Puestos de trabajo en relación de dependencia del sector construcción aportantes al Sistema Integrado de Jubilaciones y Pensiones

Período	Promedio trimestral	Variación porcentual		
		Trimestre anterior	Igual trimestre año anterior	
2000	Primer trimestre	251.889	-5,4	-10,7
	Segundo trimestre	232.617	-7,7	-17,0
	Tercer trimestre	225.370	-3,1	-17,7
	Cuarto trimestre	228.251	1,3	-14,3
2001	Primer trimestre	225.183	-1,3	-10,6
	Segundo trimestre	215.346	-4,4	-7,4
	Tercer trimestre	196.711	-8,7	-12,7
	Cuarto trimestre	176.604	-10,2	-22,6
2002	Primer trimestre	134.818	-23,7	-40,1
	Segundo trimestre	115.271	-14,5	-46,5
	Tercer trimestre	111.582	-3,2	-43,3
	Cuarto trimestre	120.291	7,8	-31,9
2003	Primer trimestre	132.819	10,4	-1,5
	Segundo trimestre	144.727	9,0	25,6
	Tercer trimestre	159.413	10,1	42,9
	Cuarto trimestre	178.553	12,0	48,4
2004	Primer trimestre	192.799	8,0	45,2
	Segundo trimestre	201.828	4,7	39,5
	Tercer trimestre	213.574	5,8	34,0
	Cuarto trimestre	234.366	9,7	31,3
2005	Primer trimestre	254.819	8,7	32,2
	Segundo trimestre	276.795	8,6	37,1
	Tercer trimestre	297.085	7,3	39,1
	Cuarto trimestre	321.860	8,3	37,3
2006	Primer trimestre	334.464	3,9	31,3
	Segundo trimestre	348.475	4,2	25,9
	Tercer trimestre	354.283	1,7	19,3
	Cuarto trimestre	373.585	5,4	16,1
2007	Primer trimestre	390.116	4,4	16,6
	Segundo trimestre	411.519	5,5	18,1
	Tercer trimestre	413.497	0,5	16,7
	Cuarto trimestre	416.011	0,6	11,4

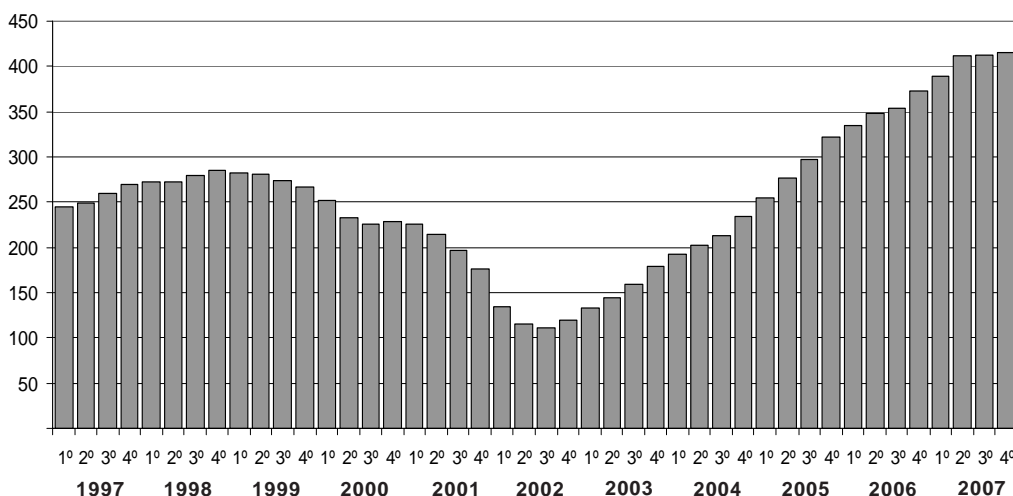
Complementando los datos del ISAC, se publica información sobre los puestos de trabajo en el sector Construcción. Los datos provienen del Sistema Integrado de Jubilaciones y Pensiones (SIJP) y surgen de las declaraciones juradas presentadas por las empresas contribuyentes.

La información no se refiere a personal sino a puestos de trabajo en relación de dependencia, sobre los que se efectúan aportes y contribuciones al sistema previsional.

Este indicador registró durante el cuarto trimestre del año 2007 en su conjunto un aumento del 0,6% con respecto al tercer trimestre de ese año. Por su parte, en la comparación interanual se observa que el cuarto trimestre de 2007 registra un aumento del 11,4% con respecto al cuarto trimestre del año 2006.

Los datos disponibles para el cuarto trimestre de 2007 confirman que el valor alcanzado en ese período resulta el más elevado de toda la serie histórica iniciada en 1997.

Gráfico 7. Puestos de trabajo en relación de dependencia del sector construcción, promedio trimestral en miles.



2. Insumos de la construcción

Los datos de despachos al mercado interno de los insumos de la construcción en el mes de febrero muestran, con relación a igual mes del año anterior, aumentos del 39,1% en pinturas para construcción, 16,3% en hierro redondo para hormigón, 16% en ladrillos huecos, 13,1% en pisos y revestimientos cerámicos y 7,2% en cemento, en tanto que en esta comparación interanual se registró una baja del 5,2% en asfalto.

En comparación con el mes de enero pasado, los datos de febrero registraron, en general, bajas relacionadas con una menor cantidad de días de actividad.

Por su parte, si se analizan las variaciones del primer bimestre del año en su conjunto en relación a igual período del año anterior, se observan aumentos del 30,2% en pinturas para construcción, 18,1% en ladrillos huecos, 17,1% en hierro redondo para hormigón y 9,5% en cemento. En tanto se registra una baja en esta comparación del 16,3% en los despachos de asfalto.

Cuadro 5. Insumos representativos de la construcción, variaciones porcentuales de los despachos al mercado interno y producción, febrero de 2008

Insumo	Mes anterior	Igual mes año anterior	Del acumulado enero-febrero de 2008 respecto a igual período del año anterior
Asfalto	23,9	-5,2	-16,3
Cemento Portland	-3,2	7,2	9,5
Hierro redondo p/hormigón	-2,9	16,3	17,1
Ladrillos huecos	-10,7	16,0	18,1
Pisos y revest. cerámicos	-6,5	13,1	14,9
Pinturas para construcción	-3,8	39,1	30,2

Gráfico 8. Despachos mensuales de cemento en miles de toneladas

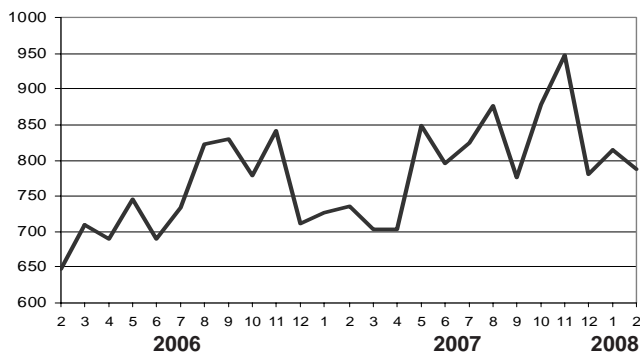


Gráfico 9. Ventas mensuales de asfalto en miles de toneladas

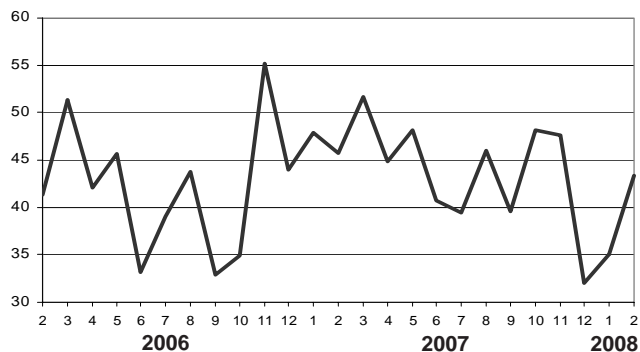


Gráfico 10. Variaciones porcentuales, acumulado del primer bimestre del año 2008 respecto a igual período del año anterior

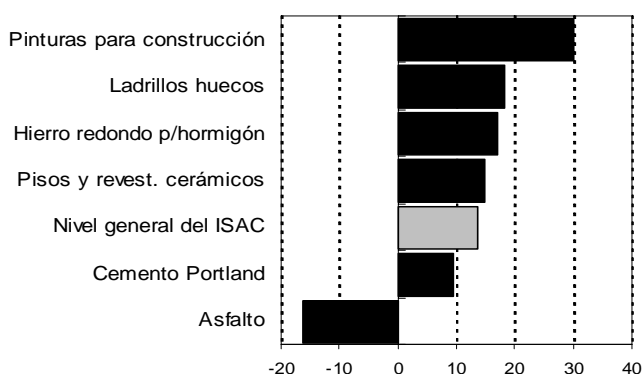
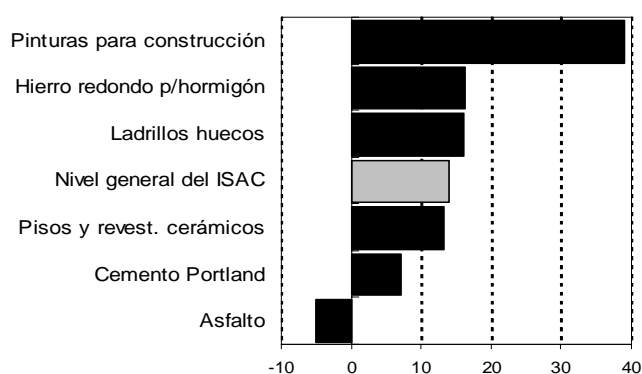


Gráfico 11. Variaciones porcentuales, febrero de 2008 respecto a igual mes del año anterior



3. Encuesta Cualitativa de la Construcción

Perspectivas para el mes de Marzo de 2008

Los resultados obtenidos por la Encuesta Cualitativa de la Construcción, realizada a grandes empresas del sector, muestran una perspectiva favorable para el mes de marzo, tanto entre las empresas dedicadas principalmente a las obras públicas, en donde el 100% de ellas está realizando obras, como entre las dedicadas mayoritariamente a las obras privadas, donde ese porcentaje alcanza el 93,9%.

Nivel de actividad

En el caso de las empresas que hacen principalmente obras públicas, el 63,6% opinó que la actividad no cambiará en marzo con respecto al mes anterior, el 20,5% estimó un aumento de la misma, mientras que el 15,9% dijo que disminuirá. En el caso de las empresas dedicadas fundamentalmente a las obras privadas, el 69,7% estimó que la actividad no cambiará, mientras que el 21,2% opinó que habrá un aumento y el 9,1% restante dijo que disminuirá. Los empresarios del sector que realizan obras privadas, estimaron que el aumento de la actividad se debe principalmente a la mayor inversión en obras privadas (35,9%), al crecimiento de la actividad económica (26,1%) y a la implementación de nuevos planes de obras públicas (23,9%) entre otras razones. En el caso de los dedicados a la obra pública, éstos estimaron que se debe fundamentalmente a la puesta en marcha de nuevos planes de obras públicas (43,4%), al reinicio de obras públicas (25%), al crecimiento de la actividad económica (16,6%) y a la mayor inversión en obras privadas (15%).

Personal ocupado

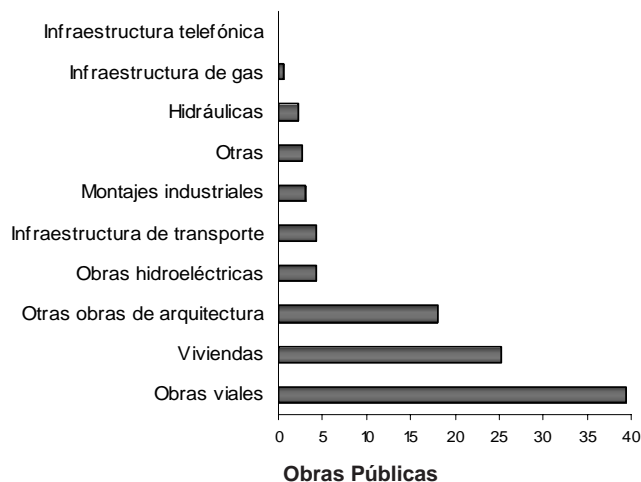
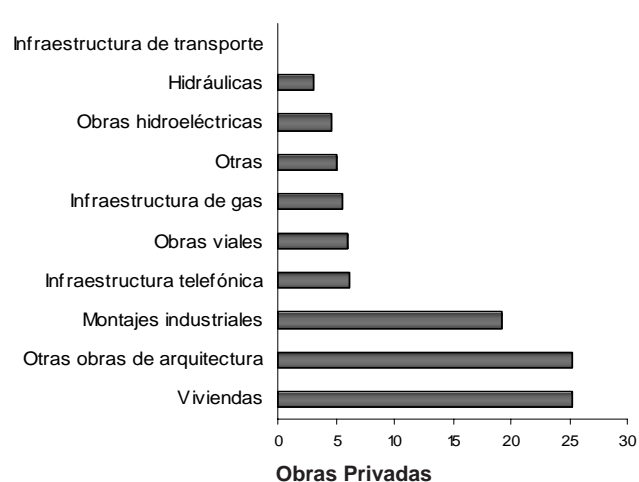
El 69,7% de quienes se dedican principalmente a las obras privadas prevén que no habrá cambios en su cantidad de personal ocupado (permanente y transitorio), mientras que el 24,2% estimó que se producirá un aumento en la dotación de personal, en tanto que el 6,1% restante opinó que disminuirá. En cambio, de aquellos empresarios que se dedican fundamentalmente a obras públicas, el 57,8% estimó que no habrá cambios en su cantidad de personal, en tanto que el 22,2% cree que aumentará y el 20,0% restante opinó que disminuirá. Por su parte, el 30,3% de los empresarios dedicados a las obras privadas manifestó tener dificultades para satisfacer su demanda de personal, mientras que entre los que se dedican a las obras públicas ese porcentaje fue del 31,8%.

Créditos

Con respecto a la evolución de las necesidades crediticias de las empresas, el 42,4% de los respondentes que se dedican a obras privadas dijo que no toman créditos; en tanto que el 30,3% opinó que sus necesidades de crédito no variarán, el 21,2% estimó que aumentarán y el 6,1% manifestó que no hay acceso al crédito. En cambio, de las empresas que se dedican principalmente a obras públicas, el 48,5% planteó que no variarán sus necesidades de crédito, el 32,6% cree que aumentarán, el 13,6% dijo que no toma créditos, mientras que el 3% estimó que disminuirán y el 2,3% que no hay acceso al crédito. Las necesidades de crédito de las empresas se canalizan principalmente a través del sistema bancario. Es en ese ámbito en donde el 90,6% de las empresas que hacen principalmente obras privadas encuentra financiamiento, fundamentalmente en bancos privados nacionales. Mientras tanto, el 90,7% de quienes hacen obras públicas recurren a los bancos para financiarse.

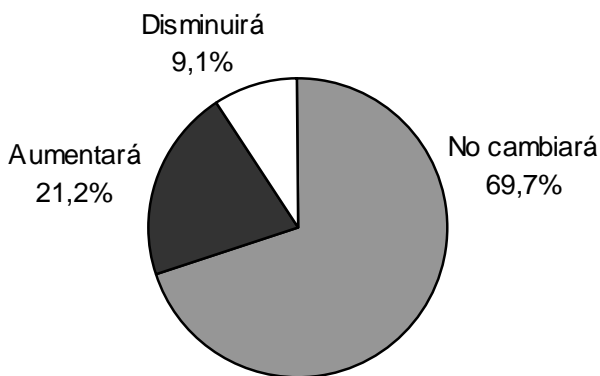
1.- ¿Qué obras ejecuta?

	Empresas que realizan principalmente Obras Privadas	%	Empresas que realizan principalmente Obras Públicas
Viviendas	25,3		25,2
Otras obras de arquitectura	25,2		18,1
Montajes industriales	19,2		3,0
Infraestructura telefónica	6,1		0,0
Obras viales	6,0		39,4
Infraestructura de gas	5,6		0,7
Otras	5,0		2,6
Obras hidroeléctricas	4,6		4,4
Hidráulicas	3,0		2,2
Infraestructura de transporte	0,0		4,4

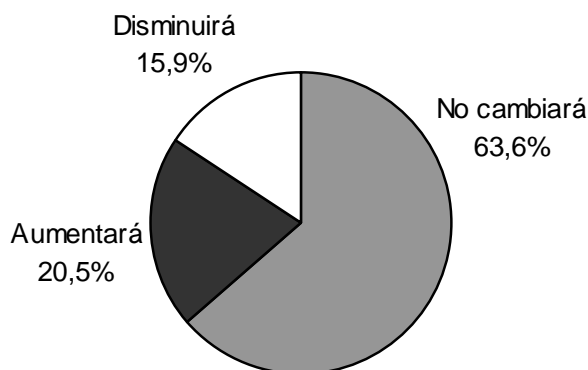


2.- ¿Cómo piensa que evolucionará la actividad de su empresa en el próximo mes?

	Empresas que realizan principalmente Obras Privadas	Empresas que realizan principalmente Obras Públicas
	%	
No cambiará	69,7	63,6
Aumentará	21,2	20,5
Disminuirá	9,1	15,9



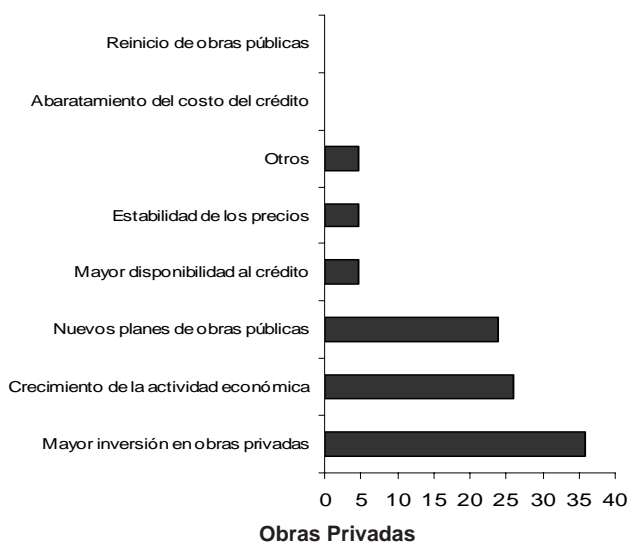
Obras Privadas



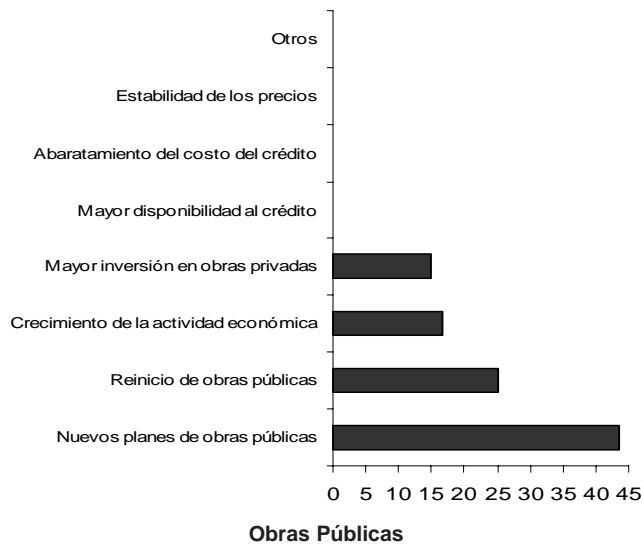
Obras Públicas

3.- ¿Cuáles cree que son las principales causas que harán aumentar su actividad?

	Empresas que realizan principalmente Obras Privadas	Empresas que realizan principalmente Obras Públicas
	%	
Mayor inversión en obras privadas	35,9	15,0
Crecimiento de la actividad económica	26,1	16,6
Nuevos planes de obras públicas	23,9	43,4
Mayor disponibilidad al crédito	4,7	0,0
Estabilidad de los precios	4,7	0,0
Otros	4,7	0,0
Abaratamiento del costo del crédito	0,0	0,0
Reinicio de obras públicas	0,0	25,0



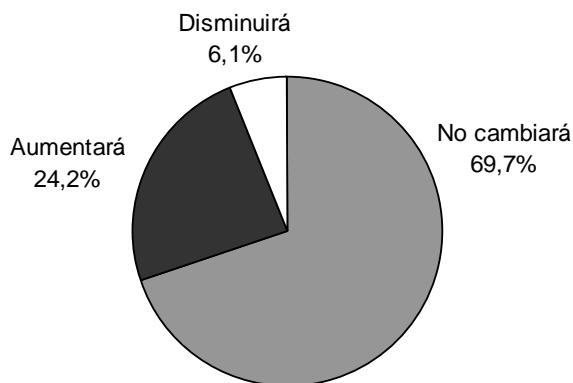
Obras Privadas



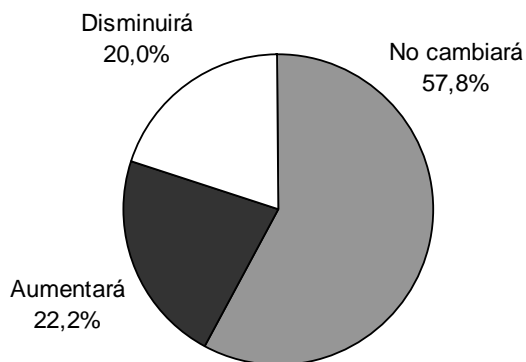
Obras Públicas

4.- ¿Cómo variará la cantidad de personal ocupado (permanente y contratado) en su empresa el próximo mes respecto al actual?

	Empresas que realizan principalmente Obras Privadas	Empresas que realizan principalmente Obras Públicas
	%	
No cambiará	69,7	57,8
Aumentará	24,2	22,2
Disminuirá	6,1	20,0



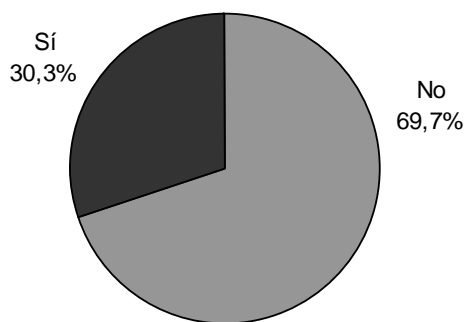
Obras Privadas



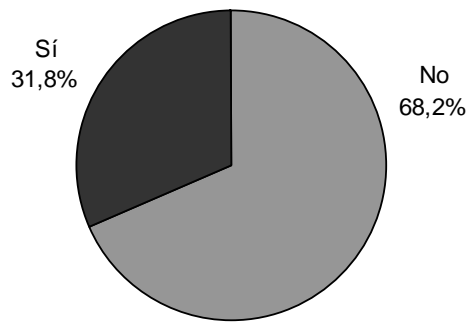
Obras Públicas

5.- Durante el mes en curso, ¿ha tenido su empresa dificultades para satisfacer su demanda de personal (permanente o contratado)?

	Empresas que realizan principalmente Obras Privadas	Empresas que realizan principalmente Obras Públicas
	%	
No	69,7	68,2
Sí	30,3	31,8



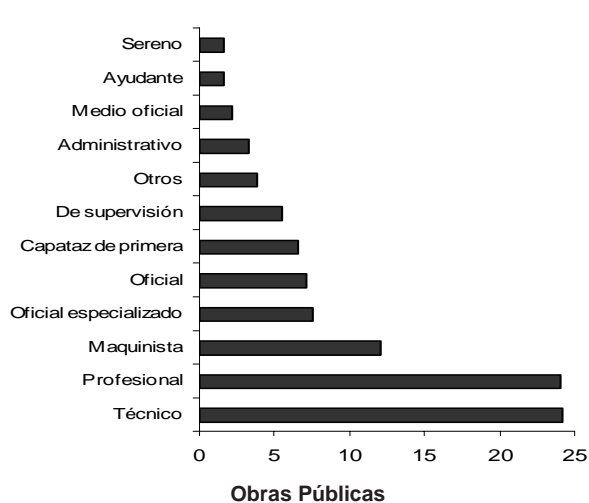
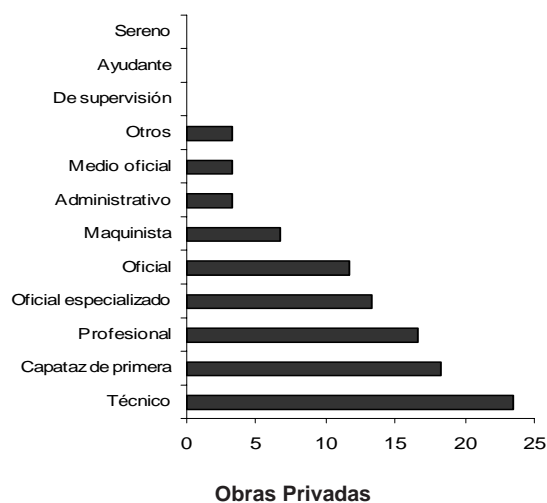
Obras Privadas



Obras Públicas

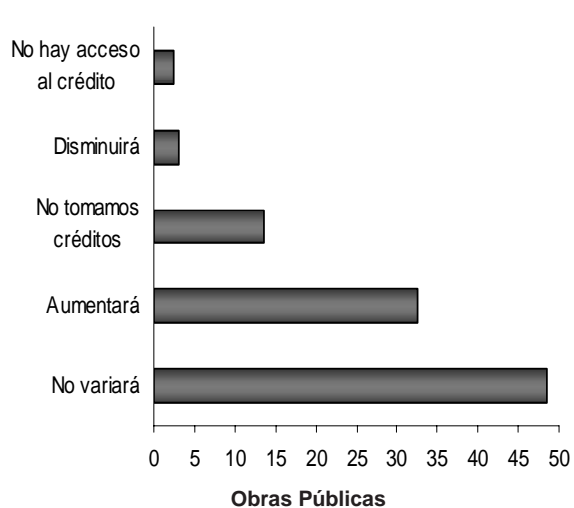
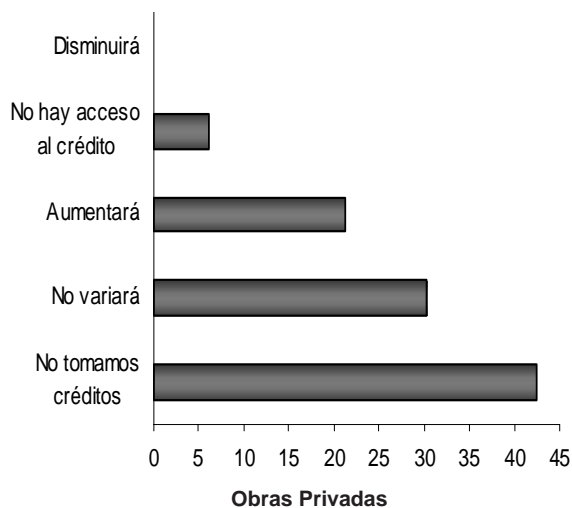
6.- Sus dificultades para satisfacer su demanda se refieren a personal:

	Empresas que realizan principalmente Obras Privadas	Empresas que realizan principalmente Obras Públicas
	%	
Técnico	23,5	24,2
Capataz de primera	18,3	6,6
Profesional	16,6	24,1
Oficial especializado	13,3	7,6
Oficial	11,7	7,1
Maquinista	6,7	12,1
Administrativo	3,3	3,3
Medio oficial	3,3	2,2
Otros	3,3	3,9
De supervisión	0,0	5,5
Ayudante	0,0	1,7
Sereno	0,0	1,7



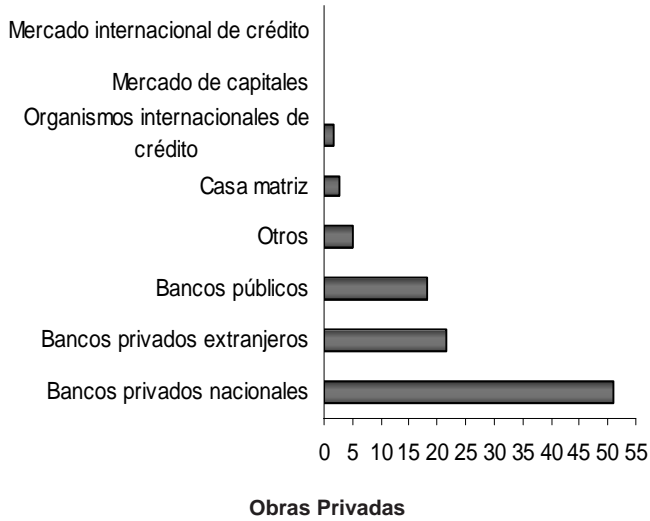
7.- ¿Cómo espera que evolucionen sus necesidades de crédito durante el próximo mes con respecto a éste?

	Empresas que realizan principalmente Obras Privadas	Empresas que realizan principalmente Obras Públicas
	%	
No tomamos créditos	42,4	13,6
No variará	30,3	48,5
Aumentará	21,2	32,6
No hay acceso al crédito	6,1	2,3
Disminuirá	0,0	3,0



8.- ¿Cómo satisface sus necesidades de crédito?

	Empresas que realizan principalmente Obras Privadas	Empresas que realizan principalmente Obras Públicas
	%	
Bancos privados nacionales	51,0	43,0
Bancos privados extranjeros	21,5	15,9
Bancos públicos	18,1	31,8
Otros	5,1	1,8
Casa matriz	2,6	3,2
Organismos internacionales de crédito	1,7	0,7
Mercado de capitales	0,0	2,7
Mercado internacional de crédito	0,0	0,9



4. Superficie a construir registrada por los permisos de edificación

Cuadro 6. Superficie cubierta total registrada en una nómina de 42 municipios

Período	Superficie cubierta en m ²	Variación porcentual			
		Período anterior	Igual mes año anterior	acumulado desde enero hasta cada mes del mismo año a igual acumulado año anterior	
2005	7.847.812	35,4	///	///	
2006 ^e	9.546.279	21,6	///	///	
2007 ^e	9.614.540	0,7	///	///	
2005	Enero	569.799	8,8	52,1	52,1
	Febrero	406.736	-28,6	24,6	39,3
	Marzo	565.203	39,0	13,2	28,5
	Abril	611.311	8,2	57,9	35,6
	Mayo	674.222	10,3	66,3	41,9
	Junio	789.441	17,1	45,5	42,7
	Julio	637.772	-19,2	40,5	42,3
	Agosto	602.838	-5,5	20,4	39,2
	Septiembre	712.229	18,1	13,4	35,2
	Octubre	629.659	-11,6	7,7	31,8
	Noviembre	889.630	41,3	56,2	34,5
	Diciembre	758.972	-14,7	44,9	35,4
2006	Enero ^e	659.316	-13,1	15,7	15,7
	Febrero ^e	643.489	-2,4	58,2	33,4
	Marzo ^e	662.150	2,9	17,2	27,5
	Abril ^e	694.240	4,8	13,6	23,5
	Mayo ^e	868.849	25,2	28,9	24,8
	Junio ^e	827.045	-4,8	4,8	20,4
	Julio ^e	989.837	19,7	55,2	25,6
	Agosto ^e	798.876	-19,3	32,5	26,5
	Septiembre ^e	799.054	0,0	12,2	24,7
	Octubre ^e	777.096	-2,7	23,4	24,5
	Noviembre ^e	883.576	13,7	-0,7	21,4
	Diciembre ^e	942.751	6,7	24,2	21,6
2007	Enero	684.638	-27,4	3,8	3,8
	Febrero	689.622	0,7	7,2	5,5
	Marzo	818.731	18,7	23,6	11,6
	Abril	761.321	-7,0	9,7	11,1
	Mayo ^e	808.365	6,2	-7,0	6,7
	Junio ^e	804.567	-0,5	-2,7	4,9
	Julio ^e	781.011	-2,9	-21,1	0,1
	Agosto ^e	733.811	-6,0	-8,1	-1,0
	Septiembre ^e	706.962	-3,7	-11,5	-2,2
	Octubre ^e	936.278	32,4	20,5	0,1
	Noviembre ^e	773.087	-17,4	-12,5	-1,2
	Diciembre ^e	1.116.146	44,4	18,4	0,7
2007	Enero ^e	864.518	-22,5	26,3	26,3
	Febrero ^e	740.992	-14,3	7,4	16,8

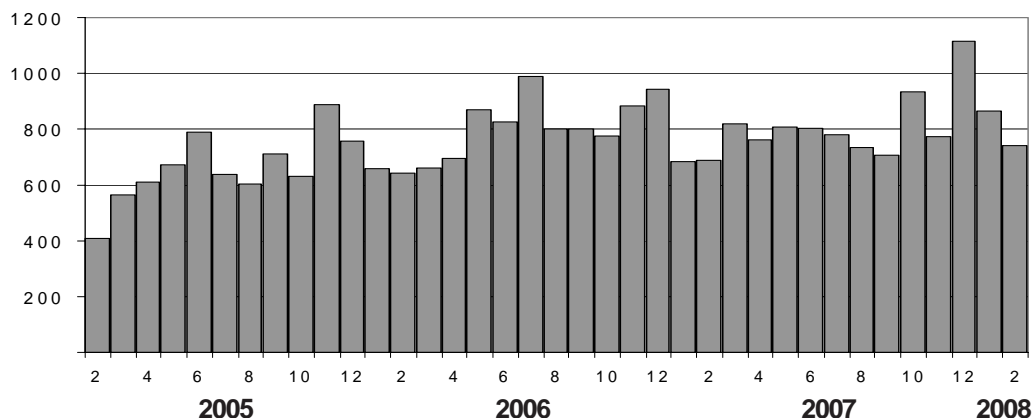
Nota: La nómina de municipios considerados puede ser consultada en la página 14.

La superficie a construir registrada por los permisos de edificación otorgados para la ejecución de obras privadas, en una nómina representativa de 42 municipios, aumentó durante el mes de febrero pasado el 7,4% con relación a igual mes del año 2007.

Por su parte, el valor acumulado durante el primer bimestre del año en su conjunto registra un aumento del 16,8% en comparación con igual periodo del año 2007.

Comparado con el mes de enero pasado, el dato de febrero indica un decrecimiento del 14,3%. Esta baja es atribuible, fundamentalmente, al menor número de permisos de edificación otorgados en la Ciudad Autónoma de Buenos Aires, en donde debido a dificultades administrativas relacionadas con la liquidación de los nuevos aranceles establecidos para los derechos de edificación, se demoró la expedición de las autorizaciones para construir que se habían presentado oportunamente. (Ver cuadro 6)

Gráfico 12. Superficie Cubierta Autorizada sobre una nómina de 42 municipios, en miles de metros cuadrados



Características de los indicadores

● El Indicador Sintético de la Actividad de la Construcción (ISAC) muestra la evolución del sector tomando como referencia la demanda de insumos requeridos en la construcción. El ISAC está compuesto por el análisis agregado de cinco tipologías de obra que permiten lograr una adecuada cobertura de la actividad de la construcción. En cada uno de los cinco bloques se agrupan aquellas obras que tienen similares requerimientos técnicos: edificios para vivienda, edificios para otros destinos, obras viales, construcciones petroleras y otras obras de infraestructura. A cada bloque se lo puede identificar con una función de producción que relaciona los requerimientos de insumos con el producto de la obra de acuerdo a los datos aportados por la Matriz de Insumo Producto elaborada para el año 1997. Por lo tanto, el movimiento de cada bloque está dado por la demanda del grupo de insumos característicos de ese tipo de obra. El listado de insumos se compone de: asfalto, caños de acero sin costura, cemento Portland, hierro redondo para hormigón, ladrillos huecos, pisos y revestimientos cerámicos, pinturas para la construcción y vidrio plano. Los datos utilizados en el cálculo del ISAC provienen de un conjunto de informantes que pertenecen, en su mayor parte, a empresas manufactureras líderes seleccionadas sobre la base de una investigación de relaciones intersectoriales. La agregación de los bloques se hace en base al Valor Bruto de Producción de cada uno de ellos en el año base 1997.

La desestacionalización de una serie es el procedimiento mediante el cual se obtiene una nueva serie libre de los efectos debidos a la estacionalidad y a la composición del calendario (Pascuas y días de actividad). La serie desestacionalizada puede verse afectada por ciertos efectos de carácter irregular tales como huelgas, paradas técnicas, cortes de luz, inundaciones, etc. La tendencia-ciclo es un indicador suave, sin la influencia de este tipo de alteraciones, y que permite analizar la coyuntura y el largo plazo.

Desde enero de 2004 se realiza la desestacionalización del ISAC utilizando el programa X-12 ARIMA. Este nuevo programa es una versión mejorada del X-11 ARIMA que permite detectar y/o incorporar cambios estructurales, además contiene nuevas medidas de diagnóstico. El programa X-12 ARIMA utiliza promedios móviles en forma iterativa para estimar la estacionalidad y la tendencia-ciclo.

Por las características del método, los factores estimados sufren modificaciones cada vez que se incorpora un nuevo dato a la serie original. Luego, las opciones del programa de desestacionalización se fijan en los meses de enero y se mantienen fijas durante un año, período al cabo del cual deben sufrir las revisiones que permitan realizar las actualizaciones correspondientes. Con el ajuste estacional realizado en enero de 2008 se fijaron las opciones del método para lo que resta del año. Las modificaciones realizadas son las siguientes:

- El período considerado para el ajuste del modelo Reg-ARIMA fue desde enero de 1998 hasta diciembre de 2007.
- Se consideró un ajuste multiplicativo.
- Modelo ajustado: $ARIMA \log (0 \ 1 \ 1) (0 \ 1 \ 1)_{12}$.
- Ajuste por días de actividad.
- Ajuste de variación por outliers.

La tendencia-ciclo consiste en un post-procesamiento de la serie desestacionalizada utilizando opciones específicas que son las siguientes:

- Extensión con un año de pronósticos de la serie desestacionalizada corregida por valores extremos, utilizando el modelo $(0 \ 1 \ 1)(0 \ 0 \ 1)_{12}$.
- Corrección más estricta de valores extremos.
- Estimación de la tendencia utilizando el filtro Henderson de 13 términos.

● La Encuesta Cualitativa de la Construcción capta información de un conjunto de aproximadamente cien grandes empresas constructoras de todo el país. Su objetivo básico es la evaluación de la situación y las expectativas económicas de corto plazo que sirva de complemento a otros indicadores de la construcción. Las preguntas se dividen en dos grupos. En el primero, se solicita la última información mensual disponible y el comportamiento esperado para el período siguiente. En el segundo grupo se requiere información de carácter más estructural y, por lo tanto, las consultas se realizan trimestralmente.

● Los permisos de edificación privada constituyen un importante indicador de las intenciones de construcción por parte de los particulares, anticipando la futura actividad de la construcción y la oferta real de unidades inmobiliarias. La superficie a construir registrada por los permisos que otorgan los municipios, da una idea aproximada del nivel de actividad que se espera para los próximos meses. Si bien la serie completa que se presenta anualmente se constituye con información desagregada de una nómina de 188 municipios diseminados en el territorio nacional, para el análisis de coyuntura se presenta aquí el dato mensual del total de superficie registrada para construcciones nuevas y ampliaciones de una nómina reducida de 42 municipios que representan aproximadamente el 50% del total de superficie autorizada por los referidos 188. La lista de municipios considerados para la coyuntura se compone de: Bahía Blanca, Berazategui, Buenos Aires, Casilda, Comodoro Rivadavia, Concordia, Córdoba, Corrientes, Esperanza, Formosa, General Pueyrredón, Granadero Baigorria, La Matanza, La Rioja, Neuquén, Paraná, Posadas, Quilmes, Rafaela, Rawson (S. J.), Reconquista, Resistencia, Río Cuarto, Río Gallegos, Salta, San Fernando del Valle de Catamarca, San Isidro, San Juan, San Miguel de Tucumán, San Salvador de Jujuy, Santa Fe, Santa Rosa, Santiago del Estero, Santo Tomé, Sunchales, Trelew, Ushuaia, Venado Tuerto, Viedma, Villa Carlos Paz, Villa Constitución y Villa María.

Cuadro 7. Indicador sintético de la actividad de la construcción (ISAC), serie histórica, base 1997=100

Período	Con estacionalidad				Desestacionalizado ISAC base 1997=100	Tendencia ciclo	
	ISAC base 1997=100	Variación porcentual					
		Mes anterior	Igual mes año anterior	Acumulado desde enero hasta cada mes del mismo año a igual acumulado del año anterior			
1993	81,4	///	///	///	81,4	81,6	
1994	94,1	15,6	///	///	94,2	94,1	
1995	79,2	-15,8	///	///	79,5	80,4	
1996	82,4	4,0	///	///	82,1	82,0	
1997	100,0	21,3	///	///	99,7	99,0	
1998	106,7	6,7	///	///	106,7	106,3	
1999	100,3	-6,0	///	///	100,3	101,7	
2000	90,1	-10,2	///	///	90,0	89,9	
2001	80,6	-10,5	///	///	80,9	80,2	
2002	57,8	-28,3	///	///	57,6	58,4	
2003	79,6	37,8	///	///	79,3	79,3	
2004	95,4	19,9	///	///	95,0	94,9	
2005	109,1	14,4	///	///	109,0	108,6	
2006	126,3	15,7	///	///	126,4	126,8	
2007	134,3	6,4	///	///	134,1	134,4	
1993	Enero	73,3	///	///	///	74,8	76,9
	Febrero	72,3	-1,4	///	///	78,9	77,6
	Marzo	83,1	15,0	///	///	78,1	78,5
	Abril	79,0	-5,0	///	///	81,0	79,5
	Mayo	73,8	-6,5	///	///	78,3	80,5
	Junio	75,4	2,1	///	///	84,1	81,5
	Julio	76,5	1,5	///	///	82,1	82,3
	Agosto	85,8	12,2	///	///	83,3	83,0
	Septiembre	93,2	8,6	///	///	85,9	83,5
	Octubre	87,9	-5,7	///	///	81,7	84,2
	Noviembre	90,8	3,3	///	///	82,8	85,1
	Diciembre	86,3	-4,9	///	///	85,8	86,3
1994	Enero	85,5	-0,9	16,7	16,7	87,3	87,8
	Febrero	82,6	-3,4	14,3	15,5	90,3	89,5
	Marzo	97,3	17,8	17,1	16,1	91,5	91,3
	Abril	89,1	-8,5	12,8	15,2	93,2	92,9
	Mayo	92,4	3,7	25,1	17,2	96,5	94,3
	Junio	84,9	-8,1	12,6	16,4	94,6	95,4
	Julio	89,8	5,8	17,5	16,6	97,8	96,2
	Agosto	98,7	9,9	15,0	16,3	94,0	96,8
	Septiembre	103,0	4,3	10,4	15,6	95,0	97,1
	Octubre	101,0	-1,9	14,9	15,5	93,6	97,0
	Noviembre	107,0	5,9	17,9	15,7	97,5	96,4
	Diciembre	98,2	-8,2	13,8	15,6	99,2	95,1
1995	Enero	95,0	-3,3	11,1	11,1	95,6	93,1
	Febrero	82,5	-13,2	-0,2	5,6	90,4	90,5
	Marzo	92,8	12,5	-4,7	1,8	87,2	87,5
	Abril	72,2	-22,2	-19,0	-3,4	77,1	84,3
	Mayo	79,2	9,7	-14,3	-5,7	81,6	81,4
	Junio	69,7	-11,9	-17,9	-7,6	77,4	78,9
	Julio	69,0	-1,0	-23,1	-9,9	75,1	76,8
	Agosto	74,0	7,1	-25,1	-11,9	70,4	75,3
	Septiembre	81,7	10,5	-20,6	-13,0	76,7	74,4
	Octubre	82,0	0,3	-18,8	-13,7	74,6	73,9
	Noviembre	81,3	-0,9	-24,0	-14,7	74,1	73,9
	Diciembre	71,6	-11,9	-27,1	-15,8	73,3	74,4
1996	Enero	75,6	5,6	-20,4	-20,4	74,9	75,4
	Febrero	71,0	-6,2	-13,9	-17,4	74,7	76,7
	Marzo	81,6	15,0	-12,0	-15,6	79,4	78,3
	Abril	79,1	-3,1	9,7	-10,2	82,0	79,8
	Mayo	80,7	2,0	1,9	-8,0	83,4	81,1
	Junio	71,7	-11,1	2,8	-6,4	82,0	82,2
	Julio	78,4	9,3	13,5	-4,0	82,3	83,0
	Agosto	88,0	12,2	19,0	-1,3	85,0	83,8
	Septiembre	87,0	-1,2	6,4	-0,4	81,7	84,6
	Octubre	97,7	12,3	19,1	1,6	87,6	85,5
	Noviembre	94,8	-3,0	16,6	3,0	87,7	86,5
	Diciembre	83,8	-11,6	17,0	4,0	84,0	87,8

(continúa)

Cuadro 7. (continuación)

Período	Con estacionalidad				Desestacionalizado ISAC base 1997=100	Tendencia ciclo	
	ISAC base 1997=100	Variación porcentual					
		Mes anterior	Igual mes año anterior	Acumulado desde enero hasta cada mes del mis- mo año a igual acumula- do del año anterior			
1997	Enero	91,2	8,8	20,6	20,6	90,6	89,2
	Febrero	83,1	-8,9	17,0	18,9	91,1	90,8
	Marzo	89,8	8,1	10,0	15,7	89,7	92,6
	Abril	99,8	11,1	26,1	18,4	101,1	94,5
	Mayo	92,9	-6,9	15,1	17,7	97,8	96,5
	Junio	84,1	-9,4	17,4	17,7	94,3	98,7
	Julio	98,3	16,8	25,3	18,8	103,1	100,7
	Agosto	106,4	8,3	20,9	19,1	104,4	102,7
	Septiembre	113,4	6,6	30,5	20,5	105,0	104,3
	Octubre	125,2	10,4	28,2	21,4	112,5	105,5
	Noviembre	113,6	-9,3	19,8	21,2	106,7	106,3
	Diciembre	102,2	-10,0	22,0	21,3	100,4	106,8
1998	Enero	107,2	4,9	17,6	17,6	108,3	106,9
	Febrero	96,2	-10,3	15,8	16,7	105,5	106,9
	Marzo	114,9	19,5	28,0	20,6	110,1	106,9
	Abril	100,8	-12,3	1,0	15,2	105,2	107,0
	Mayo	97,3	-3,4	4,8	13,1	104,3	107,1
	Junio	97,6	0,3	16,0	13,5	107,2	107,3
	Julio	103,8	6,3	5,6	12,3	108,7	107,2
	Agosto	113,7	9,6	6,9	11,5	111,5	106,9
	Septiembre	115,2	1,3	1,6	10,2	107,0	106,3
	Octubre	117,1	1,7	-6,5	8,1	107,0	105,4
	Noviembre	110,9	-5,3	-2,4	7,0	102,2	104,4
	Diciembre	105,1	-5,2	2,9	6,7	103,1	103,6
1999	Enero	88,8	-15,6	-17,2	-17,2	91,3	103,1
	Febrero	92,6	4,3	-3,8	-10,9	101,7	103,0
	Marzo	107,3	15,9	-6,7	-9,4	101,3	103,1
	Abril	98,6	-8,1	-2,2	-7,6	103,1	103,3
	Mayo	100,6	2,0	3,3	-5,6	107,8	103,3
	Junio	97,5	-3,1	-0,1	-4,7	106,6	103,0
	Julio	88,1	-9,7	-15,1	-6,2	93,6	102,4
	Agosto	102,1	16,0	-10,2	-6,8	98,6	101,6
	Septiembre	108,0	5,8	-6,3	-6,7	100,6	100,8
	Octubre	108,5	0,4	-7,4	-6,8	100,7	100,0
	Noviembre	110,5	1,9	-0,3	-6,2	100,0	99,2
	Diciembre	100,9	-8,7	-4,1	-6,0	98,8	98,1
2000	Enero	92,4	-8,4	4,1	4,1	94,9	96,6
	Febrero	91,3	-1,3	-1,4	1,3	96,2	94,7
	Marzo	101,3	11,0	-5,5	-1,2	96,1	92,4
	Abril	81,7	-19,4	-17,2	-5,3	88,3	90,1
	Mayo	80,8	-1,0	-19,7	-8,3	83,9	88,2
	Junio	78,0	-3,5	-20,0	-10,2	85,0	86,9
	Julio	79,7	2,2	-9,5	-10,1	86,0	86,4
	Agosto	94,1	18,1	-7,8	-9,8	89,6	86,6
	Septiembre	96,5	2,5	-10,6	-9,9	91,4	87,5
	Octubre	92,7	-4,0	-14,5	-10,4	84,6	88,6
	Noviembre	98,8	6,6	-10,6	-10,4	89,3	89,8
	Diciembre	93,5	-5,3	-7,3	-10,2	94,3	90,7
2001	Enero	91,7	-2,0	-0,8	-0,8	91,3	91,1
	Febrero	84,2	-8,1	-7,7	-4,2	92,2	90,9
	Marzo	89,1	5,8	-12,1	-7,0	86,4	90,2
	Abril	80,2	-10,1	-1,8	-5,8	85,4	89,0
	Mayo	82,4	2,8	2,0	-4,4	85,6	87,2
	Junio	79,2	-3,9	1,6	-3,5	87,2	84,9
	Julio	82,9	4,7	4,0	-2,5	87,7	82,0
	Agosto	83,1	0,2	-11,7	-3,8	79,3	78,3
	Septiembre	77,3	-6,9	-19,9	-5,7	74,5	74,0
	Octubre	77,9	0,7	-16,0	-6,8	70,3	69,4
	Noviembre	78,3	0,5	-20,8	-8,2	70,6	64,8
	Diciembre	60,4	-22,8	-35,4	-10,5	60,6	60,7

(continúa)

Cuadro 7. (continuación)

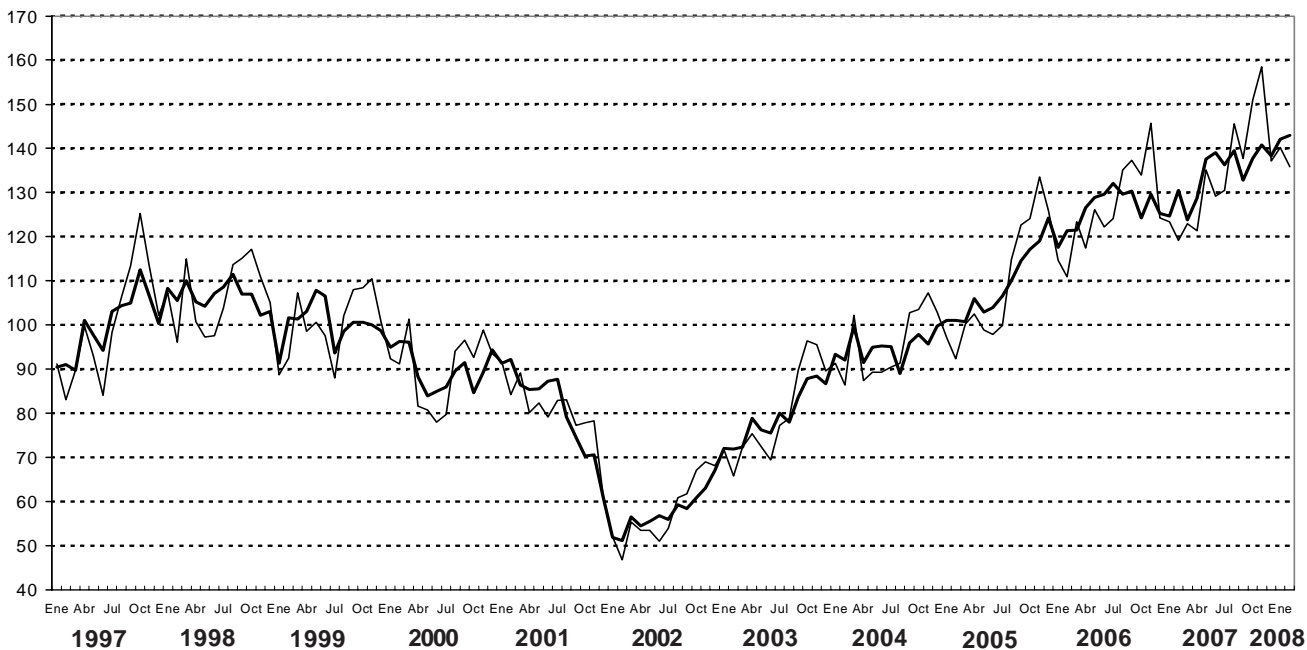
Período	Con estacionalidad				Desestacionalizado	Tendencia ciclo	
	ISAC base 1997=100	Variación porcentual					
		Mes anterior	Igual mes año anterior	Acumulado desde enero hasta cada mes del mismo año a igual acumulado del año anterior			
2002	Enero	52,0	-13,9	-43,3	-43,3	51,9	57,6
	Febrero	46,8	-10,1	-44,5	-43,8	51,2	55,5
	Marzo	55,4	18,4	-37,8	-41,8	56,6	54,5
	Abril	53,5	-3,4	-33,3	-39,8	54,5	54,3
	Mayo	53,6	0,1	-35,0	-38,9	55,6	54,7
	Junio	51,0	-4,9	-35,7	-38,4	56,8	55,5
	Julio	53,9	5,7	-35,0	-37,9	55,9	56,6
	Agosto	60,9	13,0	-26,7	-26,5	59,2	58,1
	Septiembre	61,8	1,4	-20,2	-34,9	58,5	59,9
	Octubre	67,2	8,8	-13,7	-32,9	61,0	62,0
	Noviembre	69,0	2,7	-11,9	-31,1	63,0	64,5
	Diciembre	68,2	-1,2	12,8	-28,3	67,1	67,1
2003	Enero	71,8	5,4	38,1	38,1	72,0	69,6
	Febrero	65,8	-8,4	40,6	39,3	71,9	71,7
	Marzo	72,4	10,0	30,7	36,2	72,4	73,5
	Abril	75,4	4,2	41,0	37,4	78,9	75,1
	Mayo	72,5	-3,8	35,4	37,0	76,2	76,5
	Junio	69,4	-4,4	36,1	36,9	75,5	78,0
	Julio	77,3	11,4	43,5	37,8	80,0	79,7
	Agosto	78,8	1,9	29,4	36,6	78,0	81,6
	Septiembre	89,8	13,9	45,4	37,7	83,6	83,5
	Octubre	96,4	7,3	43,5	38,4	87,9	85,6
	Noviembre	95,6	-0,9	38,5	38,4	88,5	87,5
	Diciembre	89,6	-6,2	31,4	37,8	86,7	89,3
2004	Enero	91,3	1,9	27,0	27,0	93,3	90,9
	Febrero	86,4	-5,3	31,4	29,1	92,1	92,1
	Marzo	102,2	18,2	41,2	33,3	99,6	93,1
	Abril	87,4	-14,4	15,9	28,7	91,4	93,8
	Mayo	89,3	2,2	23,1	27,6	95,0	94,3
	Junio	89,4	0,0	28,8	27,8	95,2	94,7
	Julio	90,5	1,3	17,1	26,1	95,1	95,1
	Agosto	91,3	0,9	15,9	24,7	88,9	95,5
	Septiembre	102,8	12,6	14,5	23,4	95,9	96,1
	Octubre	103,6	0,7	7,4	21,4	97,9	96,8
	Noviembre	107,3	3,6	12,3	20,4	95,8	97,8
	Diciembre	102,9	-4,1	14,9	19,9	99,8	98,8
2005	Enero	97,1	-5,7	6,3	6,3	101,1	99,8
	Febrero	92,4	-4,8	6,9	6,6	101,0	100,8
	Marzo	100,2	8,4	-2,0	3,5	100,8	101,9
	Abril	102,5	2,3	17,2	6,7	105,9	103,1
	Mayo	98,8	-3,6	10,6	7,5	103,0	104,5
	Junio	97,8	-1,0	9,5	7,8	103,9	106,3
	Julio	100,0	2,2	10,5	8,2	106,6	108,4
	Agosto	114,9	14,9	25,8	10,4	110,1	110,9
	Septiembre	122,7	6,8	19,3	11,5	114,5	113,5
	Octubre	124,0	1,1	19,8	12,4	117,2	116,0
	Noviembre	133,6	7,7	24,5	13,7	119,1	118,2
	Diciembre	125,8	-5,8	22,2	14,4	124,3	120,1
2006	Enero	114,7	-8,9	18,1	18,1	117,6	121,8
	Febrero	110,9	-3,2	20,1	19,1	121,3	123,4
	Marzo	123,4	11,2	23,2	20,5	121,6	125,0
	Abril	117,4	-4,8	14,6	19,0	126,6	126,5
	Mayo	126,2	7,4	27,6	20,7	128,8	127,8
	Junio	122,2	-3,1	24,9	21,4	129,6	128,7
	Julio	124,2	1,6	24,2	21,8	132,1	129,1
	Agosto	135,1	8,7	17,5	21,2	129,7	129,0
	Septiembre	137,3	1,6	11,9	20,0	130,3	128,5
	Octubre	133,9	-2,4	8,0	18,6	124,2	127,9
	Noviembre	145,7	8,8	9,0	17,5	129,5	127,3
	Diciembre	124,3	-14,7	-1,2	15,7	125,3	127,2

(continúa)

Cuadro 7. (continuación)

Período	Con estacionalidad				Desestacionalizado ISAC base 1997=100	Tendencia ciclo	
	ISAC base 1997=100	Variación porcentual					
		Mes anterior	Igual mes año anterior	Acumulado desde enero hasta cada mes del mismo año a igual acumulado del año anterior			
2007	Enero	123,5	-0,7	7,7	7,7	124,8	127,5
	Febrero	119,2	-3,4	7,5	7,6	130,5	128,4
	Marzo	122,9	3,1	-0,4	4,8	123,8	129,6
	Abril	121,4	-1,3	3,4	4,4	128,7	131,1
	Mayo	135,1	11,3	7,1	5,0	137,6	132,6
	Junio	129,1	-4,4	5,7	5,1	139,0	134,0
	Julio	130,6	1,1	5,1	5,1	136,3	135,2
	Agosto	145,5	11,5	7,7	5,5	139,5	136,4
	Septiembre	137,8	-5,3	0,4	4,8	132,7	137,5
	Octubre	150,9	9,5	12,7	5,7	137,7	138,8
	Noviembre	158,6	5,1	8,8	6,0	140,8	140,2
	Diciembre	137,2	-13,5	10,4	6,4	138,4	141,4
2008	Enero	140,1	2,1	13,5	13,5	142,1	142,4
	Febrero	135,8	-3,1	13,9	13,7	143,0	142,8

Gráfico 13. Indicador sintético de la actividad de la construcción (ISAC) con estacionalidad y desestacionalizado, base 1997=100



Signos convencionales:

- * Dato provisorio
- Dato infimo, menos de la mitad del último dígito mostrado
- ... Dato no disponible a la fecha de presentación de los resultados
- e Dato estimado