



Buenos Aires, 30 de Abril de 2010

Indicadores de coyuntura de la actividad de la construcción

Marzo de 2010 (datos provisorios)

De acuerdo con los datos del Indicador Sintético de la Actividad de la Construcción (ISAC), en el primer trimestre de 2010 el índice exhibe un incremento del 8,5% con respecto a igual acumulado del año anterior.

Comparado con igual mes del año anterior, durante el mes de marzo, el índice presentó variaciones positivas del 13,7% en términos desestacionalizados y del 18,1% en la serie con estacionalidad. (Ver cuadro 1)

La serie de tendencia-ciclo registró en el mes de marzo un aumento del 0,8%. (Ver cuadro 7)

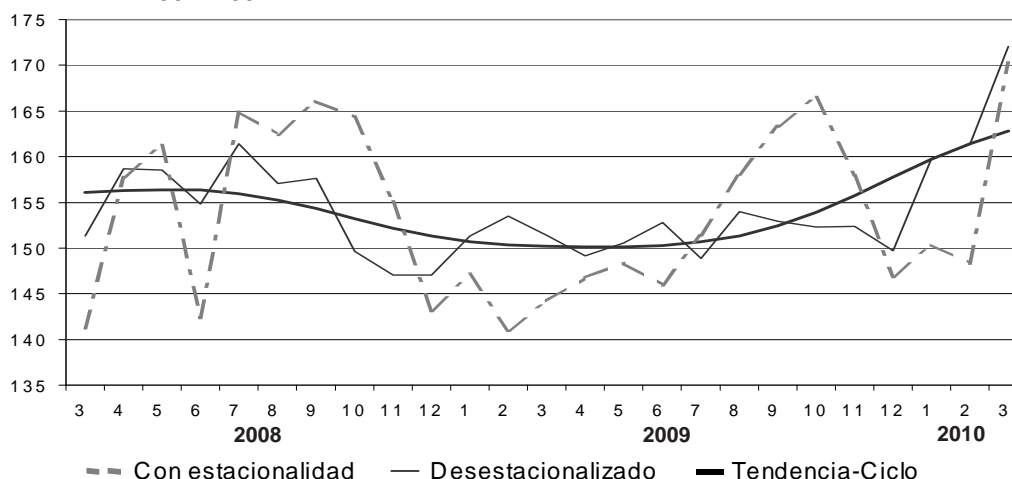
Comparado con el mes anterior, en marzo el índice exhibe una suba del 6,6% en términos desestacionalizados. En tanto, la serie con estacionalidad registra para el mismo período un incremento del 14,8%.

(Sigue en página 2)

Cuadro 1. Indicador sintético de la actividad de la construcción (ISAC), variaciones porcentuales

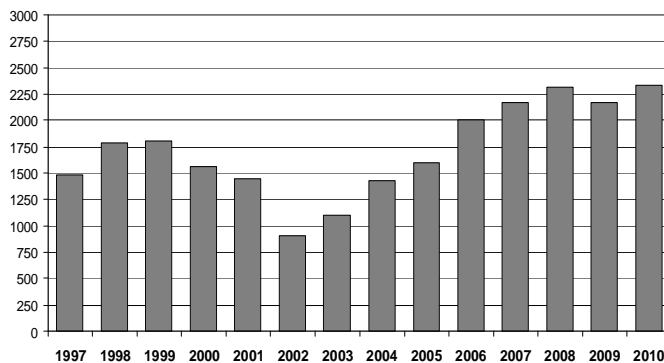
Período	Mes anterior		Igual mes año anterior		Acumulado desde enero hasta cada mes del mismo año a igual acumulado año anterior
	Con estacionalidad	Desestacionalizado	Con estacionalidad	Desestacionalizado	
2009					
Marzo	2,3	-1,4	2,1	0,0	-1,1
Abril	1,8	-1,5	-7,0	-6,0	-2,7
Mayo	1,1	0,9	-8,0	-5,0	-3,8
Junio	-1,6	1,5	2,5	-1,3	-2,8
Julio	3,7	-2,6	-8,2	-7,8	-3,6
Agosto	4,4	3,4	-2,7	-2,0	-3,5
Septiembre	3,3	-0,7	-1,7	-3,0	-3,3
Octubre	1,9	-0,4	1,3	1,8	-2,8
Noviembre	-5,1	0,0	1,8	3,6	-2,4
Diciembre	-7,0	-1,7	2,6	1,8	-2,0
2010					
Enero	2,4	6,7	2,2	5,6	2,2
Febrero	-1,3	1,0	5,2	5,1	3,7
Marzo	14,8	6,6	18,1	13,7	8,5

Gráfico 1. ISAC. Serie con estacionalidad, desestacionalizada y Tendencia-Ciclo, base 2004=100



- Las ventas al sector de los insumos considerados para la elaboración de este indicador en el mes de marzo último registraron, en general, significativas variaciones positivas con respecto a igual mes del año anterior, observándose aumentos del 25,3% en pisos y revestimientos cerámicos, 23,9% en hierro redondo para hormigón, 18,5% en cemento, 18,1% en ladrillos huecos y 10,4% en pinturas para construcción, en tanto que en esta comparación interanual se registró una baja del 7,3% en asfalto. Por otra parte, los despachos al mercado interno de cemento alcanzaron un récord (2.332.400 tn) durante el primer trimestre del año en su conjunto, con una variación positiva del 7,5% en relación a igual período del año 2009. (Ver cuadro 5)

Gráfico 2. Despachos de cemento en miles de toneladas. Primer trimestre de cada año 1997/2010

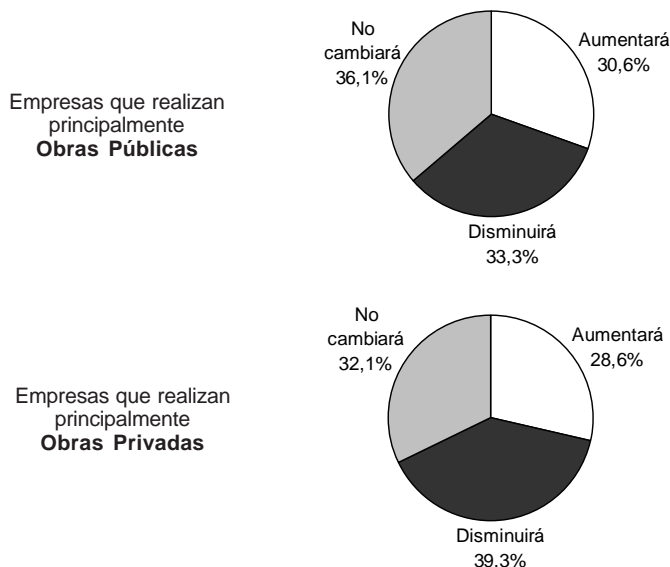


- En la encuesta cualitativa del sector de la construcción, que consultó a las firmas sobre las expectativas para el segundo trimestre del año, se han captado opiniones similares, en cuanto al ritmo de actividad esperado, según las empresas se dediquen principalmente a realizar obras públicas o privadas.

En efecto, a decir de los empresarios, entre quienes se dedican principalmente a realizar obras públicas, el 36,1% cree que el nivel de actividad se mantendrá sin cambios durante el período abril-junio, mientras que el 33,3% sostiene que disminuirá y el 30,6% restante, que aumentará.

Por su parte, entre quienes realizan principalmente obras privadas, el 39,3% de los respondientes cree que el nivel de actividad registrará una baja en el segundo trimestre, en tanto el 32,1% estima que se mantendrá sin cambios y el 28,6% restante, que aumentará. (Ver páginas 8 a 12)

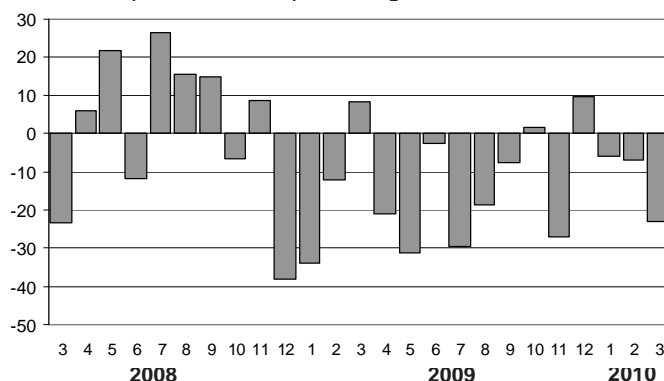
¿Cómo cree que evolucionará la actividad del sector construcción en el próximo trimestre?



- La superficie a construir registrada por los permisos de edificación para obras privadas en una nómina representativa de 42 municipios registró en el mes de marzo pasado un aumento del 4,9% con respecto al mes anterior, en tanto que bajó el 23% con relación a igual mes del año anterior. (Ver cuadro 6)

La superficie cubierta autorizada acumulada en el primer trimestre del año registra una baja del 12,7% con respecto al mismo período del año anterior.

Gráfico 3. Superficie cubierta autorizada por los permisos de edificación en 42 municipios. Variación porcentual respecto a igual mes del año anterior



1. Indicador sintético de la actividad de la construcción (ISAC)

El Indicador Sintético de la Actividad de la Construcción (ISAC) registró un incremento del 8,5% durante el primer trimestre del 2010 en relación a igual período del año anterior.

Con respecto a igual mes del año anterior, el índice registró una variación positiva del 13,7% en términos desestacionalizados y del 18,1% en la serie con estacionalidad.

Comparado con el mes de febrero pasado, durante el mes de marzo el índice presentó una variación positiva del 6,6% en términos desestacionalizados y del 14,8% en la serie con estacionalidad. (Ver cuadro 1)

Por su parte, la serie de tendencia-ciclo del ISAC experimentó en marzo una variación positiva del 0,8%.

Al analizar los niveles alcanzados en marzo último en cada uno de los bloques en que se desagregó al sector, se observa que todos ellos han tenido variaciones positivas con respecto a igual mes del año anterior, siendo éstas de entre el 71,8% (construcciones petroleras) y el 15,9% (obras de viviendas).

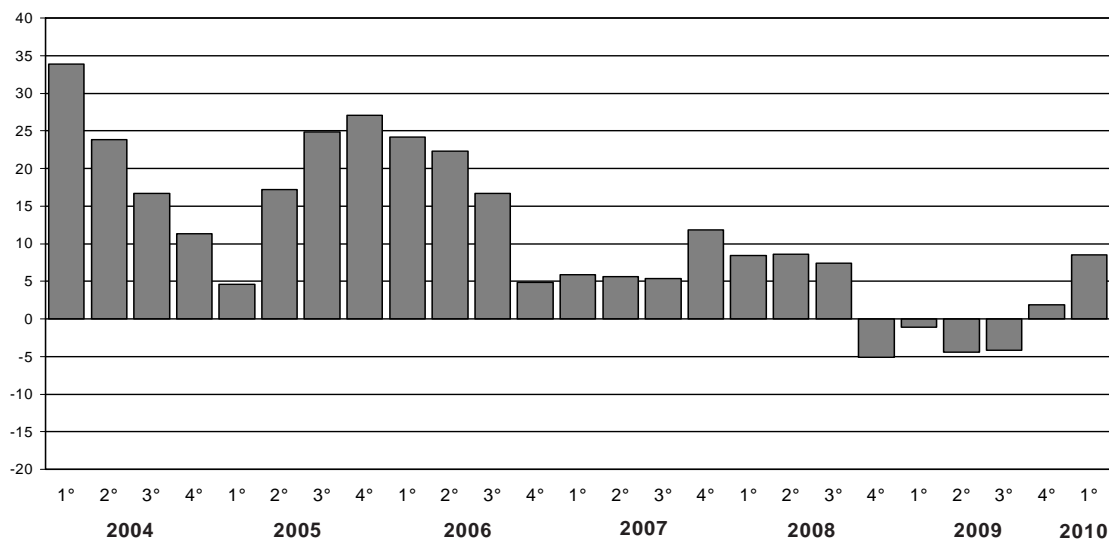
Las variaciones de los acumulados del primer trimestre de este año en su conjunto, en comparación con el mismo periodo del año anterior, registran aumentos del 15,9% en construcciones petroleras, 11,6% en obras viales, 8,6% en otras obras de infraestructura, 8% en viviendas y 7,6% en otros edificios. (Ver página 4)

Cuadro 2. Indicador sintético de la actividad de la construcción (ISAC), serie trimestral, base 2004=100

Período	Con estacionalidad		Desestacionalizado ¹		
	Índice base 2004=100	Variación porcentual igual trimestre año anterior	Índice base 2004=100	Variación porcentual trimestre anterior	
2004	Primer trimestre	97,7	33,9	100,4	9,4
	Segundo trimestre	93,5	23,8	97,8	-2,5
	Tercer trimestre	99,7	16,7	97,7	-0,1
	Cuarto trimestre	109,0	11,4	102,6	5,0
2005	Primer trimestre	102,2	4,6	107,5	4,8
	Segundo trimestre	109,6	17,2	113,6	5,6
	Tercer trimestre	124,5	24,9	121,6	7,1
	Cuarto trimestre	138,5	27,1	130,8	7,6
2006	Primer trimestre	127,0	24,2	133,6	2,1
	Segundo trimestre	134,1	22,4	138,9	4,0
	Tercer trimestre	145,4	16,7	141,3	1,7
	Cuarto trimestre	145,3	4,9	139,1	-1,6
2007	Primer trimestre	134,4	5,9	140,5	1,0
	Segundo trimestre	141,7	5,6	146,1	4,0
	Tercer trimestre	153,1	5,3	149,7	2,5
	Cuarto trimestre	162,5	11,8	155,7	4,0
2008	Primer trimestre	145,7	8,4	152,4	-2,1
	Segundo trimestre	153,8	8,6	157,3	3,2
	Tercer trimestre	164,5	7,4	158,7	0,9
	Cuarto trimestre	154,2	-5,1	147,9	-6,8
2009	Primer trimestre	144,1	-1,1	152,1	2,8
	Segundo trimestre	147,0	-4,4	150,9	-0,8
	Tercer trimestre	157,6	-4,2	151,9	0,7
	Cuarto trimestre	157,1	1,9	151,5	-0,3
2010	Primer trimestre	156,3	8,5	164,4	8,6

¹ El dato presentado corresponde al promedio simple de los tres meses que componen cada trimestre de la serie mensual desestacionalizada.

Gráfico 4. ISAC. Serie trimestral con estacionalidad, variación porcentual respecto a igual trimestre del año anterior



Cuadro 3. Indicador sintético de la actividad de la construcción (ISAC), series por bloques, base 2004 = 100

Período	Edificios para		Construcciones petroleras	Obras viales	Otras obras de infraestructura	
	Viviendas	Otros destinos				
1993	88,5	83,3	52,3	91,0	86,2	
1994	101,4	94,4	81,2	104,1	96,1	
1995	81,7	80,2	97,4	88,1	82,6	
1996	87,8	83,6	79,3	92,4	82,3	
1997	104,9	104,2	85,8	116,1	107,4	
1998	112,8	110,4	79,0	130,5	114,3	
1999	106,6	106,4	55,1	120,2	112,5	
2000	95,6	90,7	84,1	100,0	95,2	
2001	84,3	79,8	91,7	90,6	83,7	
2002	60,8	56,7	71,6	56,8	60,3	
2003	86,1	78,8	83,2	74,4	80,5	
2004	100,0	100,0	100,0	100,0	100,0	
2005	119,5	120,2	104,4	119,0	120,7	
2006	139,4	140,3	107,5	141,8	143,1	
2007	149,3	151,2	111,6	152,9	154,5	
2008	158,2	156,6	113,8	157,1	157,5	
2009	162,0	153,4	74,2	147,3	150,0	
2006	Enero	125,1	122,0	104,8	128,3	127,7
	Febrero	124,2	124,4	101,8	123,0	125,5
	Marzo	136,6	137,8	100,1	138,8	139,0
	Abril	129,7	131,1	103,9	134,5	134,2
	Mayo	138,2	138,7	119,9	147,2	145,2
	Junio	134,9	135,8	125,8	140,9	136,3
	Julio	139,3	140,0	105,7	139,4	141,4
	Agosto	150,5	153,6	111,4	150,9	156,8
	Septiembre	150,2	153,9	109,6	154,2	158,6
	Octubre	147,9	148,2	113,4	144,8	149,8
	Noviembre	159,2	160,9	98,4	159,8	163,6
	Diciembre	136,8	136,8	95,8	139,2	139,6
2007	Enero	137,6	136,5	101,6	137,5	140,5
	Febrero	131,2	136,2	103,0	137,2	140,7
	Marzo	139,1	137,9	112,0	133,0	136,1
	Abril	134,1	137,0	108,9	140,7	138,0
	Mayo	148,0	154,5	111,2	157,3	161,4
	Junio	140,3	146,2	110,2	153,6	153,4
	Julio	145,7	150,3	113,4	149,9	155,8
	Agosto	165,2	164,5	127,4	162,3	167,3
	Septiembre	154,8	152,3	110,4	155,3	152,9
	Octubre	169,3	170,3	109,2	173,1	171,9
	Noviembre	174,7	177,8	117,3	184,4	184,3
	Diciembre	151,2	150,5	114,5	150,5	152,0
2008	Enero	152,0	151,4	113,1	156,4	157,5
	Febrero	146,3	149,5	113,3	152,0	153,0
	Marzo	144,5	142,3	112,2	144,2	140,9
	Abril	158,5	161,4	117,5	162,0	169,1
	Mayo	166,4	162,4	114,9	165,2	162,3
	Junio	149,0	141,3	111,2	137,6	136,8
	Julio	165,5	167,7	135,8	173,1	170,1
	Agosto	164,7	163,2	137,6	166,3	163,8
	Septiembre	170,1	170,9	103,4	170,2	174,1
	Octubre	167,8	168,9	106,2	171,1	170,6
	Noviembre	161,2	158,2	96,4	155,9	157,1
	Diciembre	152,5	141,8	103,6	131,3	135,0
2009	Enero	156,4	147,2	94,5	139,0	142,2
	Febrero	153,7	139,8	73,4	130,9	133,7
	Marzo	154,8	147,6	61,5	136,3	144,4
	Abril	158,2	149,5	57,4	142,3	147,4
	Mayo	160,3	148,6	71,6	144,5	143,9
	Junio	154,2	151,1	57,5	147,0	152,2
	Julio	158,8	156,3	68,2	155,6	156,5
	Agosto	168,5	160,5	74,4	155,7	159,2
	Septiembre	175,7	162,7	96,3	154,2	155,4
	Octubre	176,3	168,1	91,8	162,2	167,1
	Noviembre	170,3	159,9	74,4	153,5	152,7
	Diciembre	156,6	149,7	69,6	147,0	145,3
2010	Enero	162,9	148,2	74,7	147,2	146,9
	Febrero	159,9	148,6	85,3	142,4	138,5
	Marzo	179,4	171,1	105,8	163,6	171,0

Gráfico 5. Bloques del ISAC. Edificios para viviendas y otros edificios, Marzo 2008 - Marzo 2010

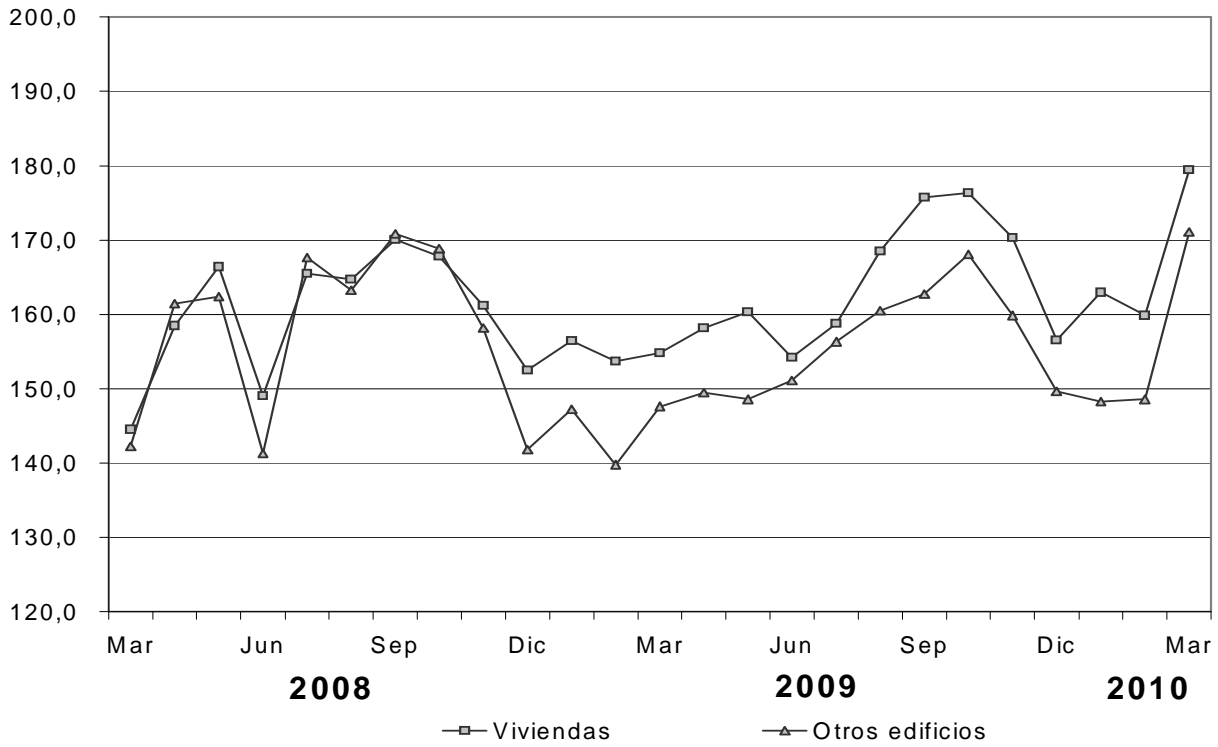
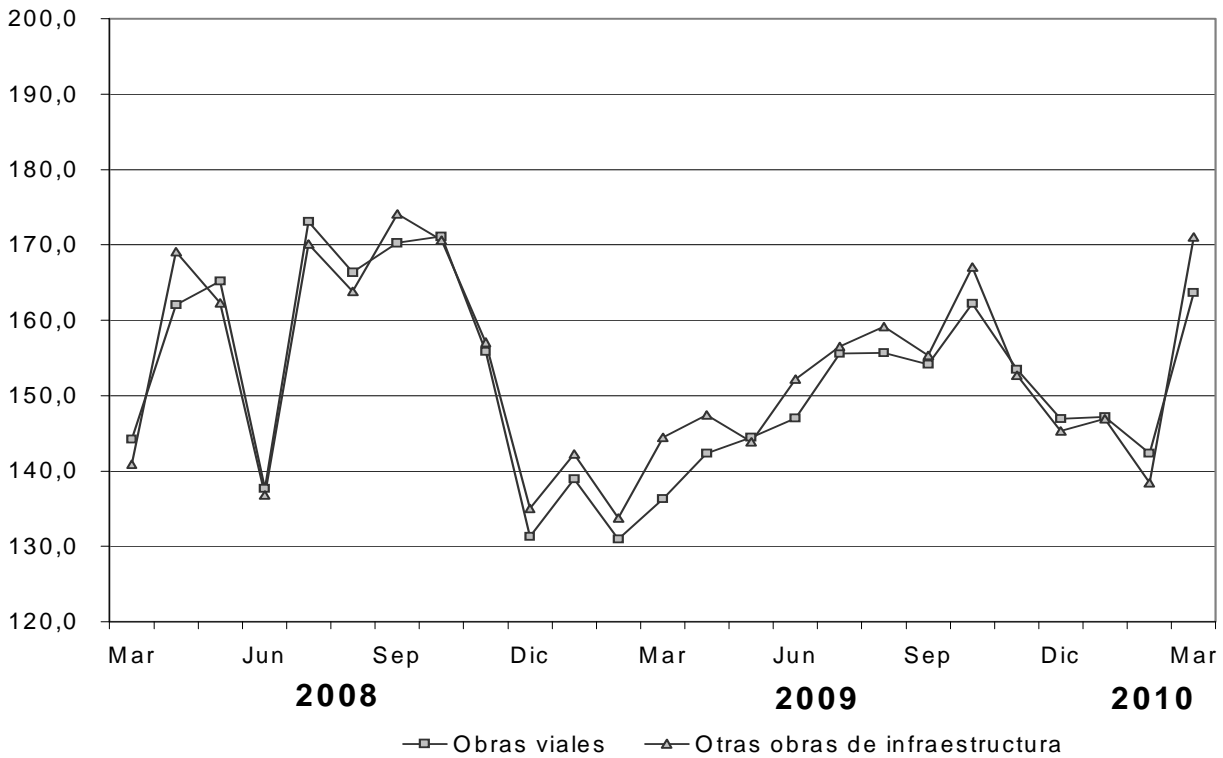


Gráfico 6. Bloques del ISAC. Obras viales y otras obras de infraestructura, Marzo 2008 - Marzo 2010



Cuadro 4. Puestos de trabajo en relación de dependencia del sector construcción aportantes al Sistema Integrado de Jubilaciones y Pensiones

Período	Promedio trimestral	Variación porcentual	
		Trimestre anterior	Igual trimestre año anterior
2000 Primer trimestre	251.889	-5,4	-10,7
Segundo trimestre	232.617	-7,7	-17,0
Tercer trimestre	225.370	-3,1	-17,7
Cuarto trimestre	228.251	1,3	-14,3
2001 Primer trimestre	225.183	-1,3	-10,6
Segundo trimestre	215.346	-4,4	-7,4
Tercer trimestre	196.711	-8,7	-12,7
Cuarto trimestre	176.604	-10,2	-22,6
2002 Primer trimestre	134.818	-23,7	-40,1
Segundo trimestre	115.271	-14,5	-46,5
Tercer trimestre	111.582	-3,2	-43,3
Cuarto trimestre	120.291	7,8	-31,9
2003 Primer trimestre	132.819	10,4	-1,5
Segundo trimestre	144.727	9,0	25,6
Tercer trimestre	159.413	10,1	42,9
Cuarto trimestre	178.553	12,0	48,4
2004 Primer trimestre	192.799	8,0	45,2
Segundo trimestre	201.828	4,7	39,5
Tercer trimestre	213.574	5,8	34,0
Cuarto trimestre	234.366	9,7	31,3
2005 Primer trimestre	254.819	8,7	32,2
Segundo trimestre	276.795	8,6	37,1
Tercer trimestre	297.085	7,3	39,1
Cuarto trimestre	321.860	8,3	37,3
2006 Primer trimestre	334.464	3,9	31,3
Segundo trimestre	348.475	4,2	25,9
Tercer trimestre	354.283	1,7	19,3
Cuarto trimestre	373.590	5,4	16,1
2007 Primer trimestre	390.188	4,4	16,7
Segundo trimestre	410.366	5,2	17,8
Tercer trimestre	414.645	1,0	17,0
Cuarto trimestre	418.540	0,9	12,0
2008 Primer trimestre	413.760	-1,1	6,0
Segundo trimestre	422.183	2,0	2,9
Tercer trimestre	413.604	-2,0	-0,3
Cuarto trimestre	408.015	-1,4	-2,5
2009 Primer trimestre	386.851	-5,2	-6,5
Segundo trimestre	384.095	-0,7	-9,0
Tercer trimestre	380.390	-1,0	-8,0
Cuarto trimestre	378.315	-0,5	-7,3

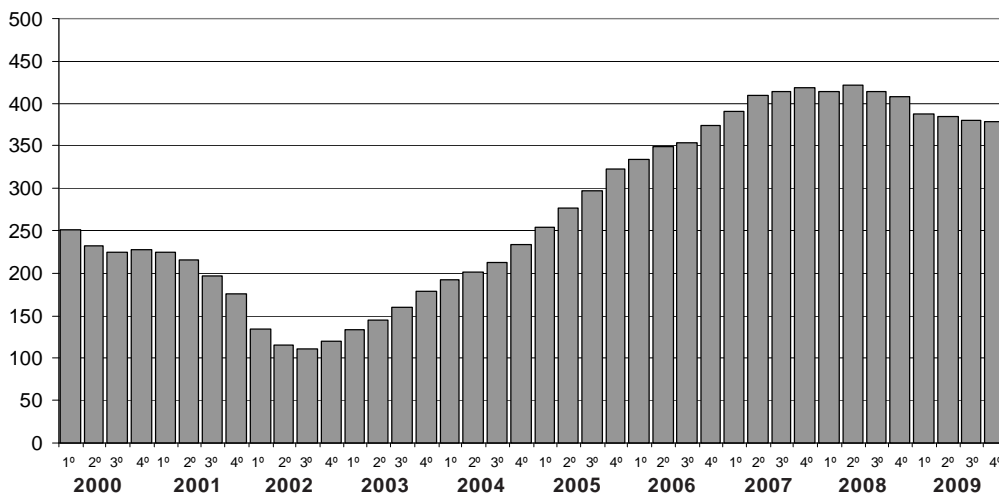
Complementando los datos del ISAC, se publica información sobre los puestos de trabajo en el sector Construcción. Los datos provienen del Sistema Integrado de Jubilaciones y Pensiones (SIJP) y surgen de las declaraciones juradas presentadas por las empresas contribuyentes.

La información no se refiere a personal sino a puestos de trabajo en relación de dependencia, sobre los que se efectúan aportes y contribuciones al sistema previsional.

Este indicador registró durante el cuarto trimestre del año 2009 en su conjunto una baja del 0,5% con respecto al tercer trimestre de ese año.

Por su parte, en la comparación interanual se observa que el cuarto trimestre de 2009 registra una disminución del 7,3% con respecto al cuarto trimestre del año 2008.

Gráfico 7. Puestos de trabajo en relación de dependencia del sector construcción, promedio trimestral en miles.



2. Insumos de la construcción

Los datos de despachos al mercado interno de los insumos de la construcción en el mes de marzo muestran, con relación a igual mes del año anterior, aumentos del 25,3% en pisos y revestimientos cerámicos, 23,9% en hierro redondo para hormigón, 18,5% en cemento, 18,1% ladrillos huecos y 10,4% en pinturas para construcción. En tanto, en esta comparación se registra una baja del 7,3% en asfalto.

En relación al mes de febrero pasado, los datos de marzo registraron subas del 29,6% en cemento, 10,5% en ladrillos huecos, 9,5% en pinturas para construcción, 6,1% en pisos y revestimientos cerámicos, 5,6% en asfalto y 0,5% en hierro redondo para hormigón.

Por su parte, si se analizan las variaciones del primer trimestre del año en su conjunto en relación a igual período del año anterior, se observan subas del 17,8% en hierro redondo para hormigón, 16,3% en pisos y revestimientos cerámicos, 8% en ladrillos huecos, 7,5% en cemento y 6% en pinturas para construcción. En tanto, se registra una baja del 8,1% en los despachos de asfalto.

Cuadro 5. Insumos representativos de la construcción, variaciones porcentuales de los despachos al mercado interno y producción. Marzo de 2010

Insumo	Mes anterior	Igual mes año anterior	Del acumulado enero-marzo de 2010 respecto a igual período del año anterior
Asfalto	5,6	-7,3	-8,1
Cemento Portland	29,6	18,5	7,5
Hierro redondo p/hormigón	0,5	23,9	17,8
Ladrillos huecos	10,5	18,1	8,0
Pisos y revest. cerámicos	6,1	25,3	16,3
Pinturas para construcción	9,5	10,4	6,0

Gráfico 8. Despachos mensuales de cemento en miles de toneladas

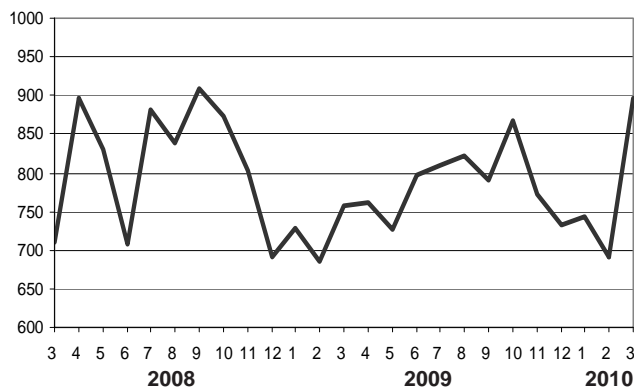


Gráfico 9. Ventas mensuales de asfalto en miles de toneladas

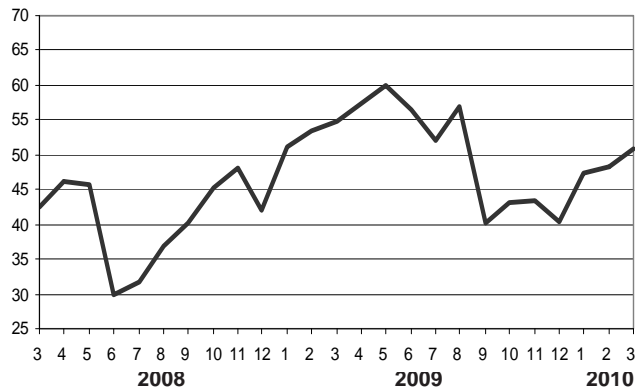


Gráfico 10. Variaciones porcentuales, acumulado del primer trimestre del año 2010 respecto a igual período del año anterior

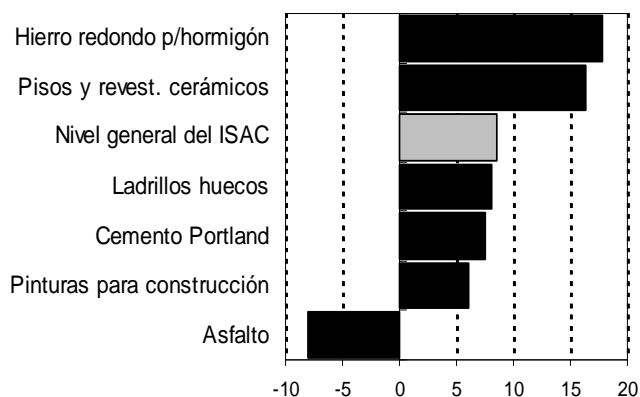
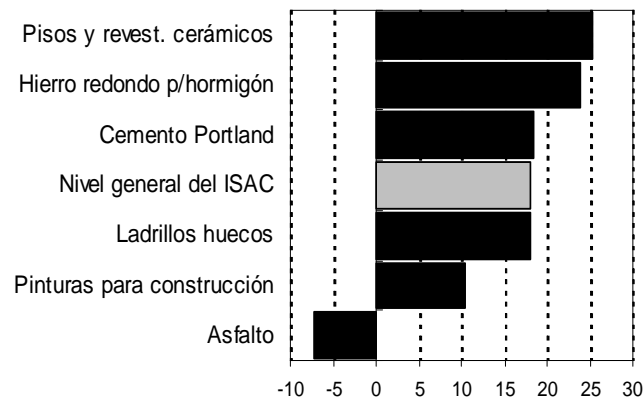


Gráfico 11. Variaciones porcentuales, marzo de 2010 respecto a igual mes del año anterior



3. Encuesta cualitativa

Perspectivas para el segundo trimestre de 2010

Los resultados obtenidos por la Encuesta Cualitativa de la Construcción realizada a grandes empresas dedicadas a obras públicas y privadas muestran, para el segundo trimestre del 2010 perspectivas de estabilidad con respecto a la evolución de la actividad del sector. El 36,1% de las empresas que realizan obras públicas prevén que la actividad se mantendrá estable mientras que el 33,3% estimó una disminución de la actividad y el 30,6% un aumento. En tanto, en las empresas dedicadas a la obra privada, las respuestas se repartieron de la siguiente manera: un 39,3% opinó que la actividad se mantendrá estable, el 32,1% estimó que disminuirá y el 28,6% vislumbra un aumento. Estas perspectivas se dan en un contexto general del sector donde el 97,2% de las empresas dedicadas a la obra pública están realizando obras, mientras que en las dedicadas a las obras privadas el porcentaje es de 96,4%.

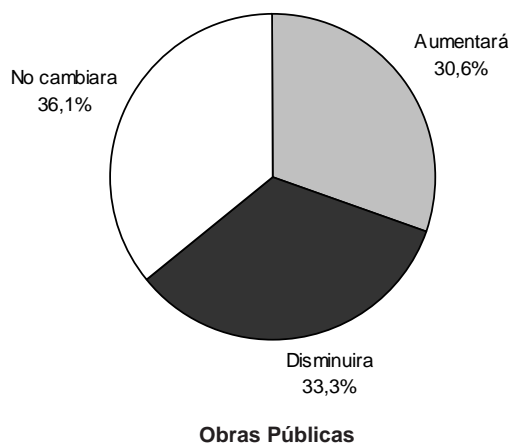
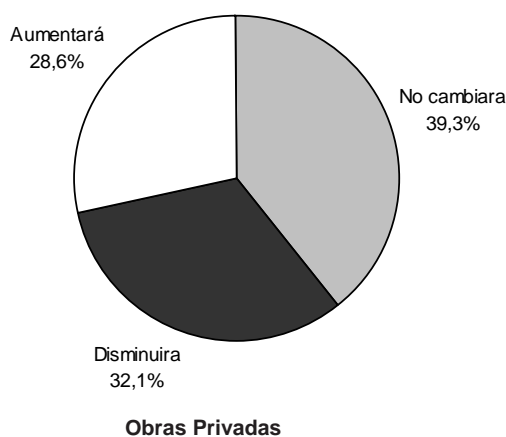
Los empresarios del sector que realizan obras privadas, estiman que la caída de la actividad se deberá a la menor inversión en obras públicas (28,8%), a la menor inversión en obras privadas (17,6%), a la caída de la actividad económica (14,8%), a los altos costos de la construcción (10,2) y a la inestabilidad de los precios (10,2%), entre otras razones. En el caso de los empresarios que realizan obras públicas, la baja de la actividad se debe, entre otras causas, a la menor inversión en obras públicas (32,7%), a la caída de la actividad económica (22,2%), a la menor inversión en obras privadas (15,9%), a los altos costos de la construcción (7,7%) y a la inestabilidad de los precios (7,6%).

Con respecto al tipo de obras que se realizarán en los próximos tres meses, las empresas que se dedican a las obras privadas repartieron sus respuestas de la siguiente manera: construcción de viviendas (36,6%), obras viales y pavimentación (18,3%), edificios comerciales (11,9%) y edificios industriales (11,1%), entre otras. Mientras, las empresas que se dedican a obras públicas estimaron sus respuestas en: obras viales y pavimentación (28,8%), construcción de viviendas (25,3%), infraestructura de transporte (8,1%), hidráulicas (8,0%) y obras mineras (7,0%), entre otras.

A la hora de identificar las políticas que incentivarían al sector, las empresas que realizan principalmente obras públicas identificó en primer lugar a las políticas destinadas a la estabilidad de los precios (34,6%), a los créditos de la construcción (28,3%), a los créditos hipotecarios (15,5%), a los cargos fiscales (9,7%), al mercado laboral (9,0%), entre otras respuestas. Los empresarios de la construcción que realizan obras privadas se inclinaron por: políticas destinadas a la estabilidad de los precios (34,2%), a los créditos de la construcción (29,2%), a las cargas fiscales (13,8%), al mercado laboral (9,7%) y a los créditos hipotecarios (9,3%), entre otras respuestas.

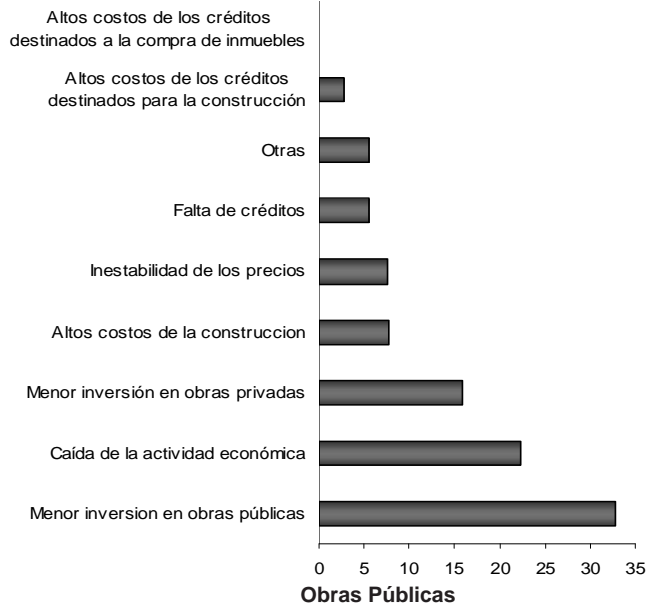
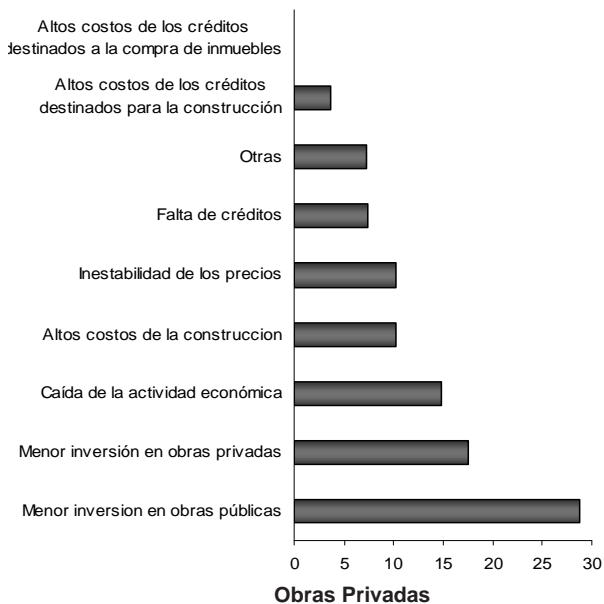
1.- ¿Cómo cree que evolucionará la actividad del sector construcción en el próximo trimestre?

	Empresas que realizan principalmente Obras Privadas	%	Empresas que realizan principalmente Obras Públicas
No cambiará	39,3		36,1
Disminuirá	32,1		33,3
Aumentará	28,6		30,6



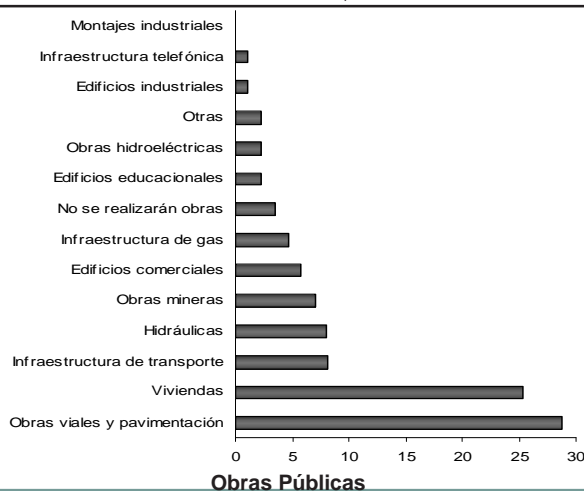
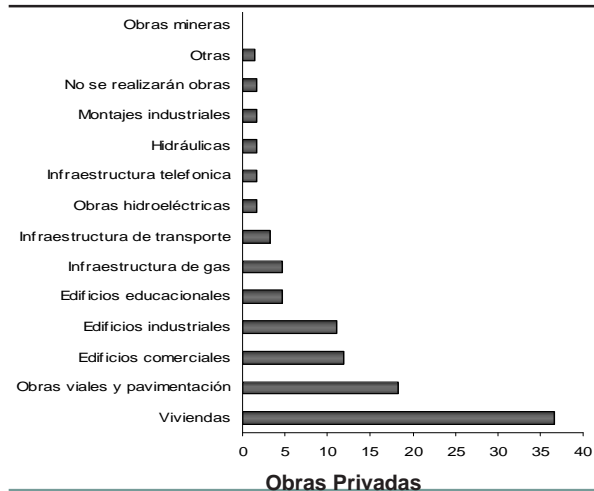
2.- ¿Cuáles piensa que son las principales causas que provocarán la caída de la actividad del sector en el próximo trimestre?

	Empresas que realizan principalmente Obras Privadas	Empresas que realizan principalmente Obras Públicas
Menor inversión en obras públicas	28,8	32,7
Menor inversión en obras privadas	17,6	15,9
Caída de la actividad económica	14,8	22,2
Altos costos de la construcción	10,2	7,7
Inestabilidad de los precios	10,2	7,6
Falta de créditos	7,4	5,6
Otras	7,3	5,5
Altos costos de los créditos destinados a la construcción	3,7	2,8
Altos costos de los créditos destinados a la compra de inmuebles	0,0	0,0



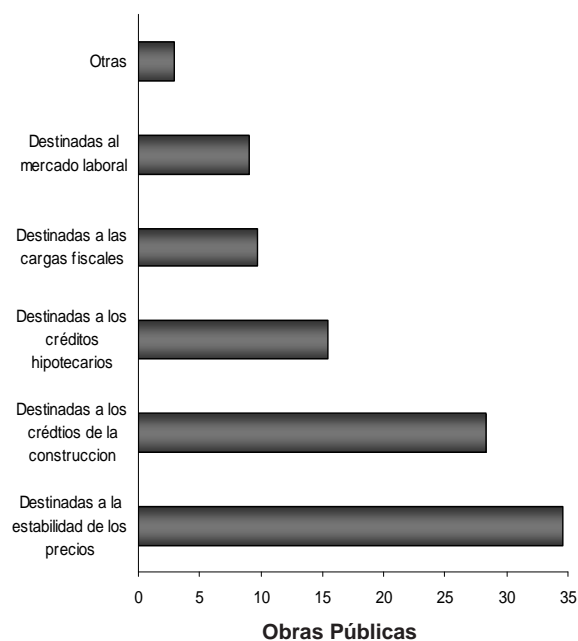
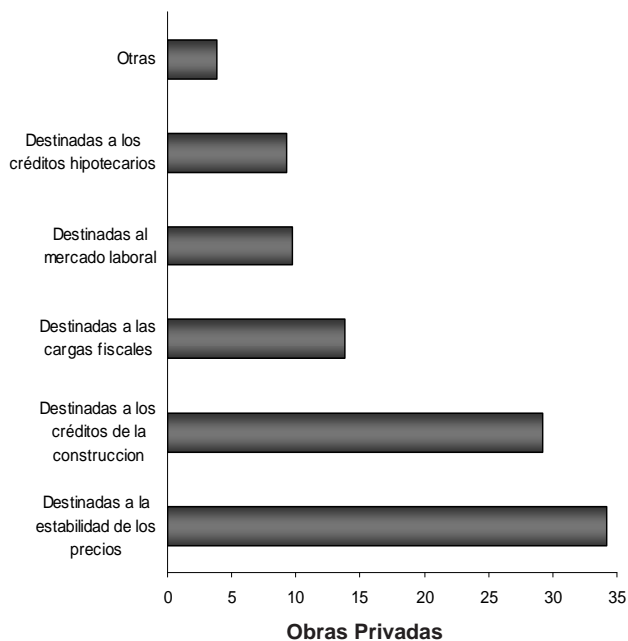
3.- ¿Qué tipo de obras cree que mantendrán el nivel de actividad de la construcción en el próximo trimestre?

	Empresas que realizan principalmente Obras Privadas	Empresas que realizan principalmente Obras Públicas
Viviendas	36,6	25,3
Obras viales y pavimentación	18,3	28,8
Edificios comerciales	11,9	5,7
Edificios industriales	11,1	1,1
Edificios educacionales	4,7	2,3
Infraestructura de gas	4,7	4,6
Infraestructura de transporte	3,2	8,1
Obras hidroeléctricas	1,6	2,3
Infraestructura telefónica	1,6	1,1
Hidráulicas	1,6	8,0
Montajes industriales	1,6	0,0
No se realizarán obras	1,6	3,4
Otras	1,5	2,3
Obras mineras	0,0	7,0



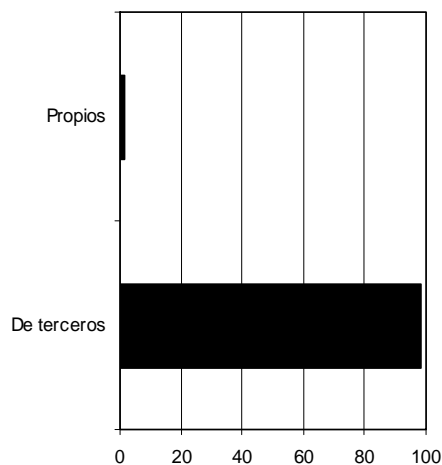
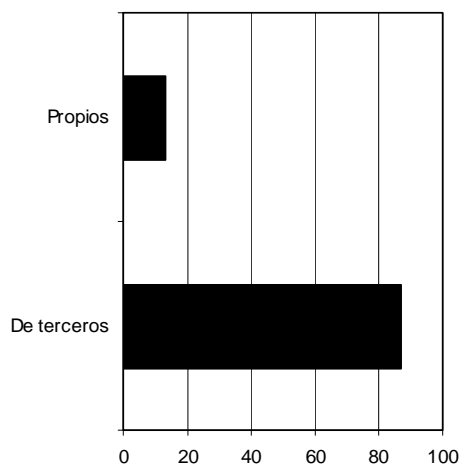
4.- ¿Qué tipo de políticas piensa que incentivarían al sector?

	Empresas que realizan principalmente Obras Privadas	%	Empresas que realizan principalmente Obras Públicas
Destinadas a la estabilidad de los precios	34,2		34,6
Destinadas a los créditos de la construcción	29,2		28,3
Destinadas a las cargas fiscales	13,8		9,7
Destinadas al mercado laboral	9,7		9,0
Destinadas a los créditos hipotecarios	9,3		15,5
Otras	3,8		2,9



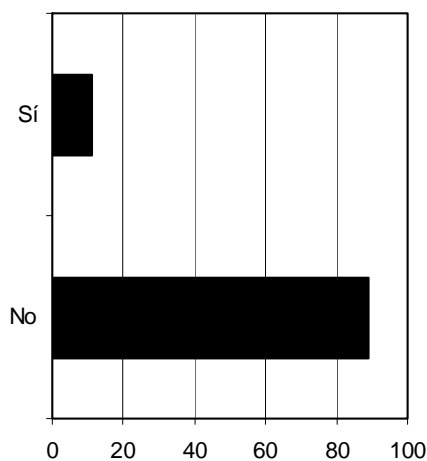
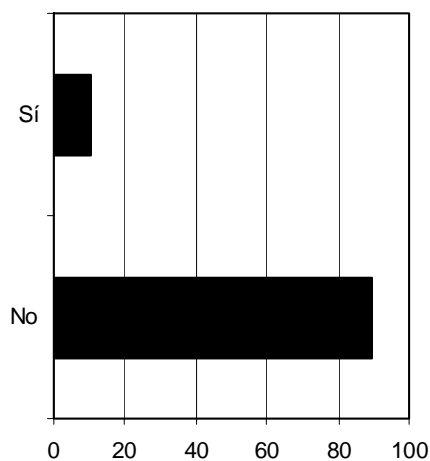
5.- La actividad que realiza principalmente su empresa en la actualidad está vinculada con proyectos:

	Empresas que realizan principalmente Obras Privadas	%	Empresas que realizan principalmente Obras Públicas
De terceros	87,0		98,6
Propios	13,0		1,4



6.- Durante el mes en curso, ¿ha tenido su empresa dificultades para satisfacer su demanda de personal (permanente o contratado)?

	Empresas que realizan principalmente Obras Privadas	%	Empresas que realizan principalmente Obras Públicas
No	89,3		88,8
Sí	10,7		11,2

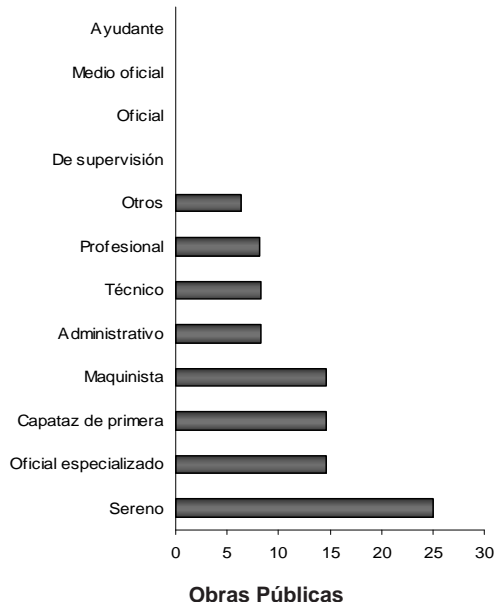
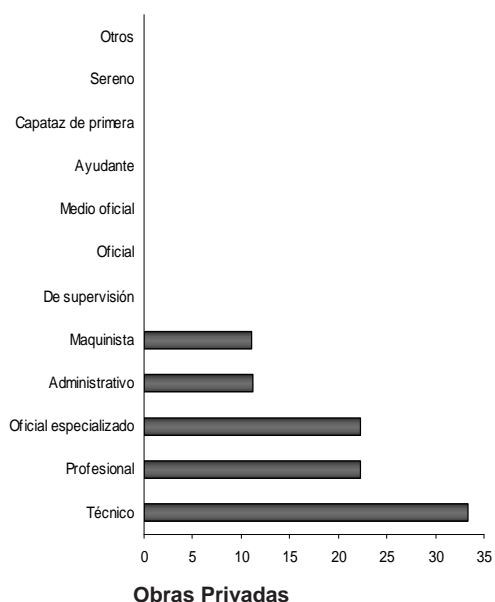


Obras Privadas

Obras Públicas

7.- Sus dificultades para satisfacer su demanda se refieren a personal:

	Empresas que realizan principalmente Obras Privadas	%	Empresas que realizan principalmente Obras Públicas
Técnico	33,3		8,3
Profesional	22,3		8,2
Oficial especializado	22,2		14,6
Administrativo	11,2		8,3
Maquinista	11,0		14,6
De supervisión	0,0		0,0
Oficial	0,0		0,0
Medio oficial	0,0		0,0
Ayudante	0,0		0,0
Capataz de primera	0,0		14,6
Sereno	0,0		25,1
Otros	0,0		6,3



Obras Privadas

Obras Públicas

4. Superficie a construir registrada por los permisos de edificación

Cuadro 6. Superficie cubierta total registrada en una nómina de 42 municipios

Período	Superficie cubierta en m ²	Variación porcentual			
		Período anterior	Igual mes año anterior	acumulado desde enero hasta cada mes del mismo año a igual acumulado año anterior	
2008	9.635.081	0,1	///	///	
2009^e	8.173.689	-15,2	///	///	
2008	Enero	840.257	-25,6	22,7	22,7
	Febrero	608.125	-27,6	-11,8	5,4
	Marzo	626.751	3,1	-23,5	-5,4
	Abril	817.651	30,5	6,1	-2,4
	Mayo	985.259	20,5	21,8	2,8
	Junio	710.669	-27,9	-11,9	0,2
	Julio	989.554	39,2	26,4	4,0
	Agosto	849.791	-14,1	15,4	5,4
	Septiembre	816.605	-3,9	15,0	6,4
	Octubre	860.896	5,4	-6,5	4,9
	Noviembre	832.192	-3,3	8,7	5,2
	Diciembre	697.331	-16,2	-38,3	0,1
2009	Enero	555.482	-20,3	-33,9	-33,9
	Febrero	534.301	-3,8	-12,1	-24,8
	Marzo	678.316	27,0	8,2	-14,8
	Abril	645.132	-4,9	-21,1	-16,6
	Mayo ^e	676.692	4,9	-31,3	-20,3
	Junio ^e	693.075	2,4	-2,5	-17,6
	Julio ^e	695.608	0,4	-29,7	-19,7
	Agosto ^e	690.183	-0,8	-18,8	-19,6
	Septiembre ^e	756.325	9,6	-7,4	-18,2
	Octubre ^e	876.662	15,9	1,8	-16,1
	Noviembre ^e	607.912	-30,7	-27,0	-17,1
	Diciembre ^e	764.000	25,7	9,6	-15,2
2010	Enero ^e	522.892	-31,6	-5,9	-5,9
	Febrero ^e	498.094	-4,7	-6,8	-6,3
	Marzo ^e	522.556	4,9	-23,0	-12,7

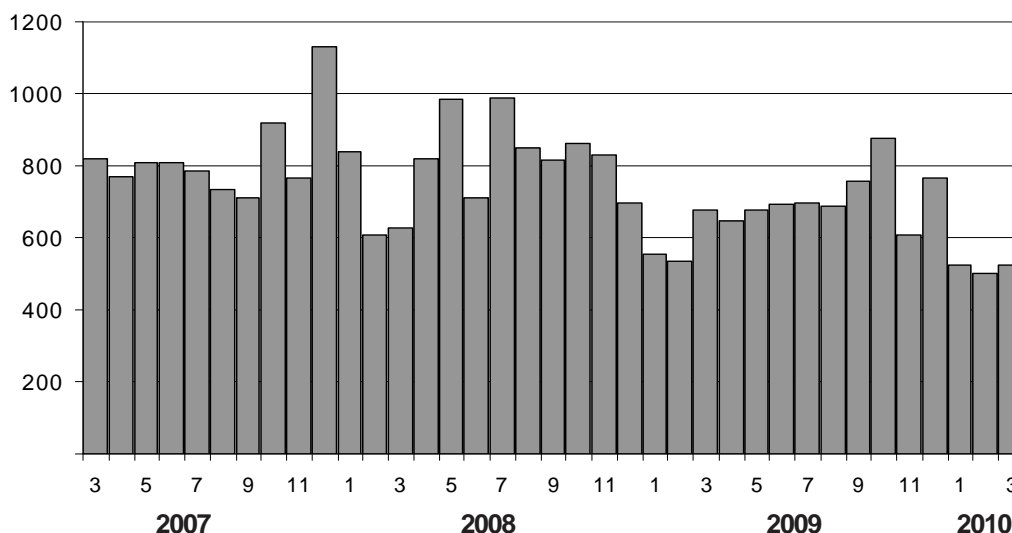
Nota: La nómina de municipios considerados puede ser consultada en la página 13.

La superficie a construir registrada por los permisos de edificación otorgados para la ejecución de obras privadas, en una nómina representativa de 42 municipios, aumentó durante el mes de marzo pasado el 4,9% con relación al mes de febrero pasado.

Asimismo, con respecto al mismo mes del año anterior, el dato de marzo registró una baja del 23%.

Por su parte, el valor acumulado durante el primer trimestre del año en su conjunto registra un decrecimiento del 12,7% en comparación con igual período del año 2009. (Ver cuadro 6)

Gráfico 11. Superficie Cubierta Autorizada sobre una nómina de 42 municipios, en miles de metros cuadrados



Características de los indicadores

- El Indicador Sintético de la Actividad de la Construcción (ISAC) muestra la evolución del sector tomando como referencia la demanda de insumos requeridos en la construcción. El ISAC está compuesto por el análisis agregado de cinco tipologías de obra que permiten lograr una adecuada cobertura de la actividad de la construcción. En cada uno de los cinco bloques se agrupan aquellas obras que tienen similares requerimientos técnicos: edificios para vivienda, edificios para otros destinos, obras viales, construcciones petroleras y otras obras de infraestructura. A cada bloque se lo puede identificar con una función de producción que relaciona los requerimientos de insumos con el producto de la obra. Por lo tanto, el movimiento de cada bloque está dado por la demanda del grupo de insumos característicos de ese tipo de obra. El listado de insumos se compone de: artículos sanitarios de cerámica, asfalto, caños de acero sin costura, cemento Portland, hierro redondo para hormigón, ladrillos huecos, pisos y revestimientos cerámicos, pinturas para la construcción, placas de yeso y vidrio plano. Los datos utilizados en el cálculo del ISAC provienen de un conjunto de informantes que pertenecen, en su mayor parte, a empresas manufactureras líderes seleccionadas sobre la base de una investigación de relaciones intersectoriales. La agregación de los bloques se hace en base al Valor Bruto de Producción de cada uno de ellos en el año base 2004.

La desestacionalización de una serie es el procedimiento mediante el cual se obtiene una nueva serie libre de los efectos debidos a la estacionalidad y a la composición del calendario (Pascuas y días de actividad). La serie desestacionalizada puede verse afectada por ciertos efectos de carácter irregular tales como huelgas, paradas técnicas, cortes de luz, inundaciones, etc. La tendencia-ciclo es un indicador suave, sin la influencia de este tipo de alteraciones, y que permite analizar la coyuntura y el largo plazo.

Desde enero de 2004 se realiza la desestacionalización del ISAC utilizando el programa X-12 ARIMA. Este programa es una versión mejorada del X-11 ARIMA que permite detectar y/o incorporar cambios estructurales, además contiene nuevas medidas de diagnóstico. El programa X-12 ARIMA utiliza promedios móviles en forma iterativa para estimar la estacionalidad y la tendencia-ciclo.

Por las características del método, los factores estimados sufren modificaciones cada vez que se incorpora un nuevo dato a la serie original. Luego, las opciones del programa de desestacionalización se fijan en los meses de enero y se mantienen fijas durante un año, período al cabo del cual deben sufrir las revisiones que permitan realizar las actualizaciones correspondientes. Con el ajuste estacional realizado en febrero de 2010, mes en que se cambió la base al año 2004, se fijaron las opciones del método para lo que resta del año. Las modificaciones realizadas son las siguientes:

- El período considerado para el ajuste del modelo Reg-ARIMA fue desde enero de 2002 hasta diciembre de 2009.
- Modelo ajustado: ARIMA log (0 1 1) (0 1 1)₁₂.
- Ajuste de efecto por días de actividad.
- Ajuste de efecto pascuas.
- Ajuste de variación por outliers.

La tendencia-ciclo consiste en un post-procesamiento de la serie desestacionalizada utilizando opciones específicas que son las siguientes:

- Extensión con un año de pronósticos de la serie desestacionalizada corregida por valores extremos, utilizando el modelo (0 1 1)(0 0 1)₁₂.
- Corrección más estricta de valores extremos.
- Estimación de la tendencia utilizando el filtro Henderson de 13 términos.

- La Encuesta Cualitativa de la Construcción capta información de un conjunto de aproximadamente cien grandes empresas constructoras de todo el país. Su objetivo básico es la evaluación de la situación y las expectativas económicas de corto plazo que sirva de complemento a otros indicadores de la construcción. Las preguntas se dividen en dos grupos. En el primero, se solicita la última información mensual disponible y el comportamiento esperado para el período siguiente. En el segundo grupo se requiere información de carácter más estructural y, por lo tanto, las consultas se realizan trimestralmente.

- Los permisos de edificación privada constituyen un importante indicador de las intenciones de construcción por parte de los particulares, anticipando la futura actividad de la construcción y la oferta real de unidades inmobiliarias. La superficie a construir registrada por los permisos que otorgan los municipios, da una idea aproximada del nivel de actividad que se espera para los próximos meses. Si bien la serie completa que se presenta anualmente se constituye con información desagregada de una nómina de 188 municipios diseminados en el territorio nacional, para el análisis de coyuntura se presenta aquí el dato mensual del total de superficie registrada para construcciones nuevas y ampliaciones de una nómina reducida de 42 municipios que representan aproximadamente el 50% del total de superficie autorizada por los referidos 188. La lista de municipios considerados para la coyuntura se compone de: Bahía Blanca, Berazategui, Buenos Aires, Casilda, Comodoro Rivadavia, Concordia, Córdoba, Corrientes, Esperanza, Formosa, General Pueyrredón, Granadero Baigorria, La Matanza, La Rioja, Neuquén, Paraná, Posadas, Quilmes, Rafaela, Rawson (S. J.), Reconquista, Resistencia, Río Cuarto, Río Gallegos, Salta, San Fernando del Valle de Catamarca, San Isidro, San Juan, San Miguel de Tucumán, San Salvador de Jujuy, Santa Fe, Santa Rosa, Santiago del Estero, Santo Tomé, Sunchales, Trelew, Ushuaia, Venado Tuerto, Viedma, Villa Carlos Paz, Villa Constitución y Villa María.

Cuadro 7. Indicador sintético de la actividad de la construcción (ISAC), serie histórica, base 2004=100

Período	Con estacionalidad				Desestacionalizado	Tendencia ciclo	
	ISAC base 2004=100	Variación porcentual					
		Mes anterior	Igual mes año anterior	Acumulado desde enero hasta cada mes del mismo año a igual acumulado del año anterior			
1993	84,9	///	///	///	84,9	85,1	
1994	98,2	15,6	///	///	98,1	98,0	
1995	82,6	-15,8	///	///	83,0	83,9	
1996	86,0	4,0	///	///	85,6	85,5	
1997	104,3	21,3	///	///	103,9	103,6	
1998	111,2	6,7	///	///	111,2	111,2	
1999	104,6	-6,0	///	///	104,7	106,0	
2000	93,9	-10,2	///	///	93,9	94,0	
2001	84,0	-10,5	///	///	84,6	83,1	
2002	60,2	-28,3	///	///	60,1	61,5	
2003	83,0	37,8	///	///	82,7	82,7	
2004	100,0	20,5	///	///	99,6	99,0	
2005	118,7	18,7	///	///	118,3	118,0	
2006	137,9	16,2	///	///	138,2	138,1	
2007	147,9	7,2	///	///	148,0	148,6	
2008	154,6	4,5	///	///	154,1	154,9	
2009	151,5	-2,0	///	///	151,6	152,0	
1993	Enero	76,5	///	///	76,9	80,1	
	Febrero	75,4	-1,4	///	82,0	81,0	
	Marzo	86,7	15,0	///	82,2	81,9	
	Abril	82,3	-5,0	///	84,9	83,0	
	Mayo	77,0	-6,5	///	81,5	84,1	
	Junio	78,6	2,1	///	87,6	85,1	
	Julio	79,8	1,5	///	84,6	85,9	
	Agosto	89,5	12,2	///	88,9	86,6	
	Septiembre	97,2	8,6	///	88,9	87,2	
	Octubre	91,7	-5,7	///	85,2	87,8	
	Noviembre	94,7	3,3	///	87,4	88,7	
	Diciembre	90,0	-4,9	///	88,9	89,8	
1994	Enero	89,2	-0,9	16,7	16,7	90,8	91,3
	Febrero	86,1	-3,4	14,3	15,5	93,9	93,0
	Marzo	101,5	17,8	17,1	16,1	94,6	94,8
	Abril	92,9	-8,5	12,8	15,2	96,1	96,6
	Mayo	96,3	3,7	25,1	17,2	101,8	98,2
	Junio	88,5	-8,1	12,6	16,4	98,7	99,5
	Julio	93,7	5,8	17,5	16,6	102,7	100,4
	Agosto	102,9	9,9	15,0	16,3	98,6	101,0
	Septiembre	107,4	4,3	10,4	15,6	98,7	101,2
	Octubre	105,4	-1,9	14,9	15,5	98,6	101,0
	Noviembre	111,6	5,9	17,9	15,7	101,3	100,2
	Diciembre	102,4	-8,2	13,8	15,6	101,5	98,8
1995	Enero	99,1	-3,3	11,1	11,1	100,6	96,7
	Febrero	86,0	-13,2	-0,2	5,6	94,2	94,0
	Marzo	96,8	12,5	-4,7	1,8	90,6	90,9
	Abril	75,2	-22,2	-19,0	-3,4	80,4	87,7
	Mayo	82,5	9,7	-14,3	-5,7	84,7	84,8
	Junio	72,7	-11,9	-17,9	-7,6	81,4	82,3
	Julio	72,0	-1,0	-23,1	-9,9	79,4	80,3
	Agosto	77,1	7,1	-25,1	-11,9	72,5	78,9
	Septiembre	85,2	10,5	-20,6	-13,0	78,8	78,0
	Octubre	85,5	0,3	-18,8	-13,7	79,3	77,5
	Noviembre	84,8	-0,9	-24,0	-14,7	76,8	77,6
	Diciembre	74,7	-11,9	-27,1	-15,8	76,7	78,0
1996	Enero	78,9	5,6	-20,4	-20,4	77,7	79,0
	Febrero	74,0	-6,2	-13,9	-17,4	78,0	80,3
	Marzo	85,1	15,0	-12,0	-15,6	82,8	81,8
	Abril	82,5	-3,1	9,7	-10,2	86,5	83,2
	Mayo	84,1	2,0	1,9	-8,0	86,1	84,5
	Junio	74,8	-11,1	2,8	-6,4	86,1	85,5
	Julio	81,8	9,3	13,5	-4,0	86,5	86,4
	Agosto	91,7	12,2	19,0	-1,3	86,7	87,1
	Septiembre	90,7	-1,2	6,4	-0,4	87,6	87,9
	Octubre	101,9	12,3	19,1	1,6	89,2	88,9
	Noviembre	98,9	-3,0	16,6	3,0	90,0	90,1
	Diciembre	87,4	-11,6	17,0	4,0	90,3	91,4

(continúa)

Cuadro 7. (continuación)

Período	Con estacionalidad				Desestacionalizado ISAC base 2004=100	Tendencia ciclo	
	ISAC base 2004=100	Variación porcentual					
		Mes anterior	Igual mes año anterior	Acumulado desde enero hasta cada mes del mis- mo año a igual acumula- do del año anterior			
1997	Enero	95,1	8,8	20,6	20,6	93,3	92,9
	Febrero	86,6	-8,9	17,0	18,9	95,7	94,5
	Marzo	93,7	8,1	10,0	15,7	93,1	96,3
	Abril	104,1	11,1	26,1	18,4	106,6	98,2
	Mayo	96,9	-6,9	15,1	17,7	100,4	100,5
	Junio	87,7	-9,4	17,4	17,7	101,6	102,9
	Julio	102,5	16,8	25,3	18,8	106,1	105,3
	Agosto	111,0	8,3	20,9	19,1	108,2	107,6
	Septiembre	118,3	6,6	30,5	20,5	110,4	109,5
	Octubre	130,6	10,4	28,2	21,4	115,0	110,9
	Noviembre	118,5	-9,3	19,8	21,2	110,7	111,9
	Diciembre	106,6	-10,0	22,0	21,3	106,0	112,5
1998	Enero	111,8	4,9	17,6	17,6	110,9	112,7
	Febrero	100,3	-10,3	15,8	16,7	110,7	112,8
	Marzo	119,9	19,5	28,0	20,6	117,4	112,8
	Abril	105,1	-12,3	1,0	15,2	109,5	112,8
	Mayo	101,5	-3,4	4,8	13,1	110,1	112,7
	Junio	101,8	0,3	16,0	13,5	112,8	112,4
	Julio	108,2	6,3	5,6	12,3	112,3	111,9
	Agosto	118,6	9,6	6,9	11,5	116,5	111,2
	Septiembre	120,1	1,3	1,6	10,2	110,3	110,3
	Octubre	122,1	1,7	-6,5	8,1	108,1	109,2
	Noviembre	115,6	-5,3	-2,4	7,0	109,2	108,2
	Diciembre	109,7	-5,2	2,9	6,7	106,6	107,5
1999	Enero	92,6	-15,6	-17,2	-17,2	95,7	107,1
	Febrero	96,5	4,3	-3,8	-10,9	106,3	107,1
	Marzo	111,9	15,9	-6,7	-9,4	106,1	107,4
	Abril	102,8	-8,1	-2,2	-7,6	108,1	107,6
	Mayo	104,9	2,0	3,3	-5,6	115,7	107,6
	Junio	101,7	-3,1	-0,1	-4,7	109,9	107,3
	Julio	91,8	-9,7	-15,1	-6,2	95,4	106,7
	Agosto	106,5	16,0	-10,2	-6,8	104,1	106,0
	Septiembre	112,6	5,8	-6,3	-6,7	103,3	105,2
	Octubre	113,1	0,4	-7,4	-6,8	104,6	104,3
	Noviembre	115,2	1,9	-0,3	-6,2	105,2	103,4
	Diciembre	105,2	-8,7	-4,1	-6,0	101,9	102,1
2000	Enero	96,4	-8,4	4,1	4,1	101,0	100,5
	Febrero	95,2	-1,3	-1,4	1,3	100,1	98,6
	Marzo	105,7	11,0	-5,5	-1,2	99,8	96,4
	Abril	85,2	-19,4	-17,2	-5,3	92,3	94,3
	Mayo	84,3	-1,0	-19,7	-8,3	89,6	92,6
	Junio	81,3	-3,5	-20,0	-10,2	87,6	91,4
	Julio	83,1	2,2	-9,5	-10,1	90,2	90,9
	Agosto	98,2	18,1	-7,8	-9,8	91,7	91,1
	Septiembre	100,7	2,5	-10,6	-9,9	93,1	91,8
	Octubre	96,7	-4,0	-14,5	-10,4	90,5	92,6
	Noviembre	103,1	6,6	-10,6	-10,4	92,7	93,5
	Diciembre	97,6	-5,3	-7,3	-10,2	97,8	94,1
2001	Enero	95,6	-2,0	-0,8	-0,8	96,5	94,2
	Febrero	87,9	-8,1	-7,7	-4,2	96,4	93,8
	Marzo	92,9	5,8	-12,1	-7,0	88,6	93,0
	Abril	83,6	-10,1	-1,8	-5,8	91,3	91,6
	Mayo	86,0	2,8	2,0	-4,4	89,5	89,7
	Junio	82,6	-3,9	1,6	-3,5	88,7	87,4
	Julio	86,5	4,7	4,0	-2,5	93,4	84,4
	Agosto	86,7	0,2	-11,7	-3,8	82,1	80,8
	Septiembre	80,7	-6,9	-19,9	-5,7	76,8	76,8
	Octubre	81,2	0,7	-16,0	-6,8	73,9	72,6
	Noviembre	81,6	0,5	-20,8	-8,2	74,0	68,4
	Diciembre	63,0	-22,8	-35,4	-10,5	63,7	64,7

(continúa)

Cuadro 7. (continuación)

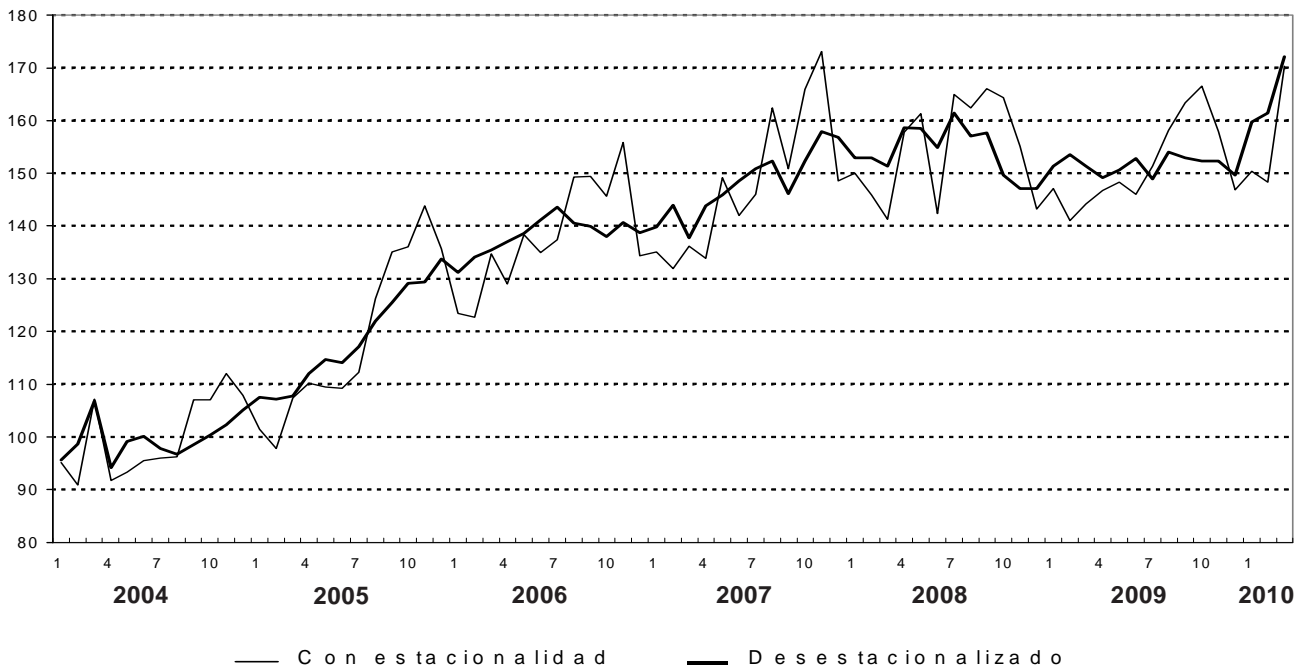
Período	Con estacionalidad				Desestacionalizado	Tendencia ciclo	
	ISAC base 2004=100	Variación porcentual					
		Mes anterior	Igual mes año anterior	Acumulado desde enero hasta cada mes del mismo año a igual acumulado del año anterior			
2002	Enero	54,3	-13,9	-43,3	-43,3	53,7	61,8
	Febrero	48,8	-10,1	-44,5	-43,8	53,5	59,6
	Marzo	57,8	18,4	-37,8	-41,8	58,5	58,3
	Abril	55,8	-3,4	-33,3	-39,8	57,6	57,8
	Mayo	55,9	0,1	-35,0	-38,9	57,9	57,8
	Junio	53,1	-4,9	-35,7	-38,4	58,5	58,4
	Julio	56,2	5,7	-35,0	-37,9	58,5	59,3
	Agosto	63,5	13,0	-26,7	-36,5	60,9	60,7
	Septiembre	64,4	1,4	-20,2	-34,9	62,1	62,5
	Octubre	70,1	8,8	-13,7	-32,9	62,7	64,7
	Noviembre	71,9	2,7	-11,9	-31,1	65,5	67,1
	Diciembre	71,1	-1,2	12,8	-28,3	71,7	69,6
2003	Enero	74,9	5,4	38,1	38,1	74,7	72,1
	Febrero	68,6	-8,4	40,6	39,3	75,2	74,4
	Marzo	75,5	10,0	30,7	36,2	77,2	76,4
	Abril	78,6	4,2	41,0	37,4	80,6	78,2
	Mayo	75,6	-3,8	35,4	37,0	77,7	79,8
	Junio	72,4	-4,4	36,1	36,9	80,2	81,4
	Julio	80,6	11,4	43,5	37,8	82,1	83,2
	Agosto	82,2	1,9	29,4	36,6	82,0	85,2
	Septiembre	93,6	13,9	45,4	37,7	87,4	87,3
	Octubre	100,5	7,3	43,5	38,4	90,6	89,4
	Noviembre	99,6	-0,9	38,5	38,4	93,4	91,5
	Diciembre	93,5	-6,2	31,4	37,8	91,3	93,3
2004	Enero	95,2	1,9	27,0	27,0	95,6	94,9
	Febrero	90,9	-4,5	32,4	29,6	98,7	96,2
	Marzo	107,1	17,9	41,9	33,9	106,8	97,2
	Abril	91,8	-14,4	16,7	29,3	94,2	97,9
	Mayo	93,3	1,7	23,3	28,1	99,2	98,3
	Junio	95,5	2,4	32,0	28,8	100,1	98,6
	Julio	95,9	0,4	19,0	27,3	97,7	99,0
	Agosto	96,3	0,4	17,1	25,9	96,8	99,4
	Septiembre	107,0	11,2	14,3	24,3	98,6	100,1
	Octubre	107,1	0,1	6,5	22,1	100,3	101,0
	Noviembre	112,0	4,6	12,4	21,0	102,3	102,1
	Diciembre	107,9	-3,7	15,4	20,5	105,1	103,5
2005	Enero	101,5	-5,9	6,6	6,6	107,6	105,1
	Febrero	97,8	-3,6	7,7	7,1	107,1	106,9
	Marzo	107,4	9,7	0,2	4,6	107,8	108,9
	Abril	110,2	2,6	20,0	8,3	112,0	111,2
	Mayo	109,5	-0,6	17,4	10,1	114,6	113,7
	Junio	109,2	-0,3	14,3	10,8	114,0	116,4
	Julio	112,2	2,8	17,0	11,7	117,1	119,2
	Agosto	126,3	12,5	31,2	14,1	122,0	122,0
	Septiembre	135,1	7,0	26,2	15,6	125,5	124,7
	Octubre	136,1	0,7	27,1	16,8	129,2	127,2
	Noviembre	143,9	5,7	28,4	18,0	129,4	129,4
	Diciembre	135,7	-5,7	25,8	18,7	133,7	131,3
2006	Enero	123,4	-9,0	21,6	21,6	131,2	133,0
	Febrero	122,7	-0,5	25,4	23,5	134,1	134,5
	Marzo	134,8	9,8	25,5	24,2	135,4	135,9
	Abril	129,0	-4,2	17,1	22,3	137,0	137,2
	Mayo	138,4	7,2	26,3	23,2	138,6	138,3
	Junio	135,0	-2,4	23,6	23,2	141,2	139,1
	Julio	137,4	1,8	22,4	23,1	143,6	139,6
	Agosto	149,3	8,7	18,2	22,4	140,5	139,7
	Septiembre	149,5	0,1	10,6	20,8	139,9	139,7
	Octubre	145,6	-2,6	7,0	19,2	138,0	139,8
	Noviembre	155,9	7,1	8,4	18,0	140,6	140,0
	Diciembre	134,4	-13,8	-0,9	16,2	138,7	140,6

(continúa)

Cuadro 7. (conclusión)

Período	Con estacionalidad				Desestacionalizado	Tendencia ciclo	
	ISAC base 2004=100	Variación porcentual					
		Mes anterior	Igual mes año anterior	Acumulado desde enero hasta cada mes del mismo año a igual acumulado del año anterior			
2007	Enero	135,1	0,5	9,5	9,5	139,8	141,4
	Febrero	131,9	-2,4	7,5	8,5	144,0	142,4
	Marzo	136,2	3,2	1,0	5,9	137,7	143,6
	Abril	133,9	-1,7	3,8	5,3	143,9	144,9
	Mayo	149,1	11,4	7,8	5,8	145,9	146,4
	Junio	142,0	-4,8	5,2	5,7	148,5	147,9
	Julio	146,0	2,8	6,3	5,8	150,9	149,5
	Agosto	162,4	11,3	8,8	6,2	152,3	151,2
	Septiembre	150,9	-7,1	1,0	5,6	146,1	152,7
	Octubre	165,9	9,9	13,9	6,5	152,4	153,9
	Noviembre	173,1	4,4	11,0	6,9	157,9	154,7
	Diciembre	148,5	-14,2	10,5	7,2	156,8	155,3
2008	Enero	150,0	1,0	11,0	11,0	153,0	155,7
	Febrero	145,9	-2,8	10,6	10,8	153,0	155,9
	Marzo	141,3	-3,2	3,8	8,4	151,4	156,1
	Abril	157,8	11,7	17,8	10,8	158,7	156,3
	Mayo	161,3	2,2	8,1	10,2	158,5	156,4
	Junio	142,4	-11,7	0,3	8,5	154,8	156,3
	Julio	164,9	15,8	13,0	9,2	161,4	156,0
	Agosto	162,4	-1,5	0,0	7,9	157,1	155,3
	Septiembre	166,1	2,2	10,1	8,1	157,6	154,3
	Octubre	164,3	-1,1	-1,0	7,1	149,7	153,2
	Noviembre	155,1	-5,6	-10,4	5,2	147,1	152,2
	Diciembre	143,2	-7,7	-3,6	4,5	147,1	151,3
2009	Enero	147,1	2,8	-1,9	-1,9	151,4	150,7
	Febrero	141,0	-4,2	-3,4	-2,6	153,5	150,4
	Marzo	144,2	2,3	2,1	-1,1	151,4	150,2
	Abril	146,8	1,8	-7,0	-2,7	149,2	150,1
	Mayo	148,4	1,1	-8,0	-3,8	150,6	150,1
	Junio	146,0	-1,6	2,5	-2,8	152,8	150,3
	Julio	151,4	3,7	-8,2	-3,6	148,9	150,7
	Agosto	158,1	4,4	-2,7	-3,5	154,0	151,4
	Septiembre	163,3	3,3	-1,7	-3,3	152,9	152,5
	Octubre	166,5	1,9	1,3	-2,8	152,3	153,9
	Noviembre	158,0	-5,1	1,8	-2,4	152,3	155,8
	Diciembre	146,9	-7,0	2,6	-2,0	149,7	157,7
2010	Enero	150,4	2,4	2,2	2,2	159,8	159,7
	Febrero	148,3	-1,3	5,2	3,7	161,4	161,4
	Marzo	170,3	14,8	18,1	8,5	172,1	162,8

Gráfico 12. Indicador sintético de la actividad de la construcción (ISAC) con estacionalidad y desestacionalizado, base 2004=100



Signos convencionales:

- * Dato provisorio
- Dato ínfimo, menos de la mitad del último dígito mostrado
- ... Dato no disponible a la fecha de presentación de los resultados
- e Dato estimado