



Buenos Aires, 31 de mayo de 2010

Indicadores de coyuntura de la actividad de la construcción

Abril de 2010 (datos provisorios)

Síntesis

De acuerdo con los datos del Indicador Sintético de la Actividad de la Construcción (ISAC), en el mes de abril el índice exhibe bajas con respecto al mes de marzo pasado del 3% en la serie con estacionalidad y del 1,8% en la serie desestacionalizada.

Comparado con el mismo mes del año anterior, durante el mes de abril, el índice presentó variaciones positivas del 13,1% en términos desestacionalizados y del 12,6% en la serie con estacionalidad.

El valor acumulado durante el primer cuatrimestre del año en la serie con estacionalidad, observa un incremento del 9,5% con respecto a igual período del año anterior. (Ver cuadro 1)

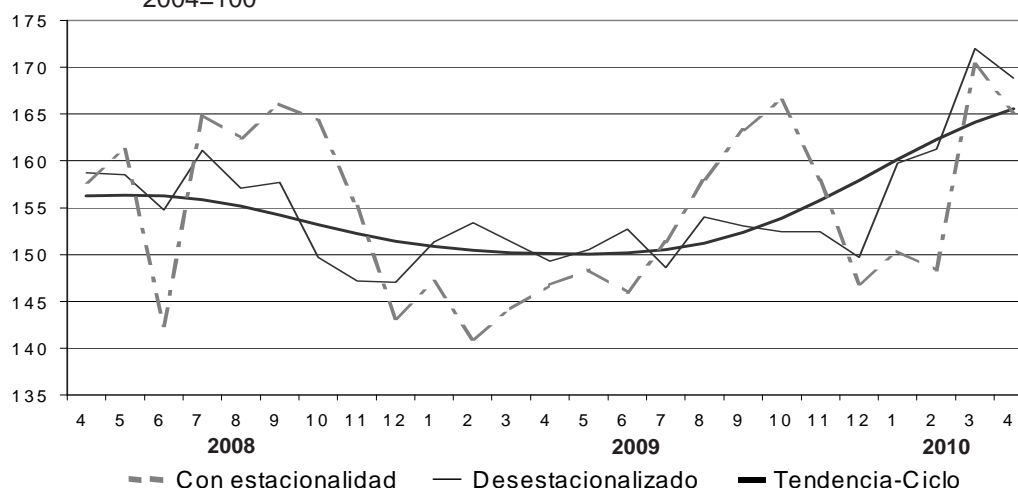
La serie de tendencia-ciclo registró en el mes de abril un aumento del 0,9%. (Ver cuadro 7)

(Sigue en página 2)

Cuadro 1. Indicador sintético de la actividad de la construcción (ISAC), variaciones porcentuales

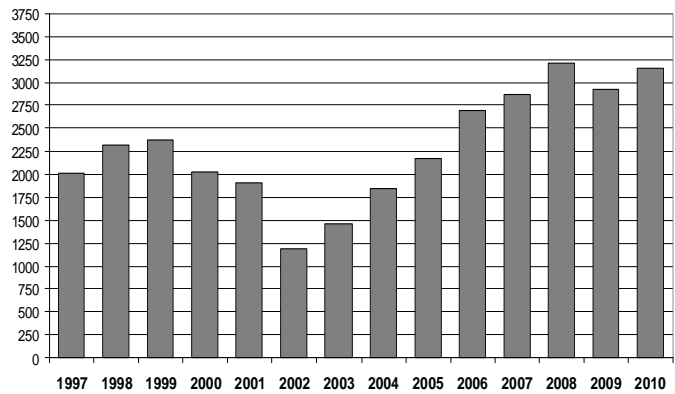
Período	Mes anterior		Igual mes año anterior		Acumulado desde enero hasta cada mes del mismo año a igual acumulado año anterior
	Con estacionalidad	Desestacionalizado	Con estacionalidad	Desestacionalizado	
2009					
Abril	1,8	-1,3	-7,0	-5,9	-2,7
Mayo	1,1	0,8	-8,0	-5,0	-3,8
Junio	-1,6	1,5	2,5	-1,3	-2,8
Julio	3,7	-2,7	-8,2	-7,8	-3,6
Agosto	4,4	3,6	-2,7	-2,0	-3,5
Septiembre	3,3	-0,6	-1,7	-2,9	-3,3
Octubre	1,9	-0,4	1,3	1,8	-2,8
Noviembre	-5,1	0,0	1,8	3,6	-2,4
Diciembre	-7,0	-1,8	2,6	1,8	-2,0
2010					
Enero	2,4	6,7	2,2	5,6	2,2
Febrero	-1,3	0,9	5,2	5,1	3,7
Marzo	14,8	6,7	18,1	13,6	8,5
Abril	-3,0	-1,8	12,6	13,1	9,5

Gráfico 1. ISAC. Serie con estacionalidad, desestacionalizada y Tendencia-Ciclo, base 2004=100



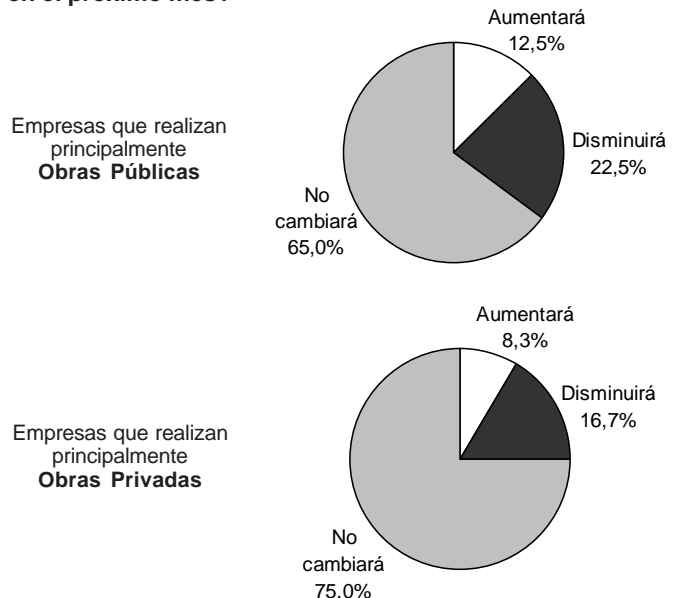
- Las ventas al sector de los insumos considerados para la elaboración de este indicador en el mes de abril último registraron, en general, variaciones positivas con respecto a igual mes del año anterior, observándose aumentos del 23% en pisos y revestimientos cerámicos, 16% en hierro redondo para hormigón, 10,2% en ladrillos huecos, 8,6% en pinturas para construcción y 7,7% en cemento. En tanto, se registró una baja del 8,4% en asfalto. En la comparación de los datos de abril respecto a marzo pasado se observan variaciones dispares, con aumentos del 6,5% en pinturas para construcción, 3,1% en asfalto y 2,7% en hierro redondo para hormigón y bajas del 8,6% en cemento, 5,8% en ladrillos huecos y 3,3% en pisos y revestimientos cerámicos.

Gráfico 2. Despachos de cemento en miles de toneladas. Primer Cuatrimestre de cada año 1997/2010



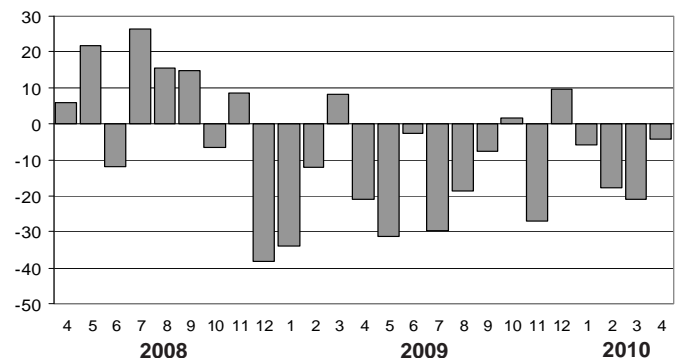
- En la encuesta cualitativa del sector de la construcción, que consultó a las firmas sobre las expectativas para el mes de mayo, se han captado mayoritariamente opiniones que reflejan un clima de estabilidad, tanto entre quienes realizan principalmente obras públicas como entre los que hacen mayoritariamente obras privadas. En efecto, a decir de los empresarios, entre quienes se dedican principalmente a realizar obras públicas, el 65% cree que el nivel de actividad se mantendrá sin cambios durante mayo, mientras que el 22,5% sostiene que disminuirá y el 12,5% restante, que aumentará. Por su parte, entre quienes realizan principalmente obras privadas, el 75% de los respondientes cree que el nivel de actividad se mantendrá sin cambios en mayo, en tanto que el 16,7% estima que disminuirá y el 8,3% restante, que aumentará. (Ver páginas 8 a 11)

¿Cómo cree que evolucionará la actividad de su empresa en el próximo mes?



- La superficie a construir registrada por los permisos de edificación para obras privadas en una nómina representativa de 42 municipios registró en el mes de abril pasado un aumento del 15,4% con respecto al mes anterior y una baja del 4,2% con relación a igual mes del año anterior. La superficie cubierta autorizada acumulada en el primer cuatrimestre del año registra una baja del 12,3% con respecto al mismo período del año anterior. (Ver cuadro 6)

Gráfico 3. Superficie cubierta autorizada por los permisos de edificación en 42 municipios. Variación porcentual respecto a igual mes del año anterior



1. Indicador sintético de la actividad de la construcción (ISAC)

El Indicador Sintético de la Actividad de la Construcción (ISAC) registró en el mes de abril variaciones negativas del 3% en la serie con estacionalidad y del 1,8% en términos desestacionalizados, ambas con respecto al mes de marzo pasado.

Con respecto a igual mes del año anterior, el índice de abril registró subas del 13,1% en términos desestacionalizados y del 12,6% en la serie con estacionalidad. El valor acumulado durante el primer cuatrimestre del año en su conjunto, registró un aumento del 9,5% en comparación con igual período del año 2009. (Ver cuadro 1)

Por su parte, la serie de tendencia-ciclo del ISAC experimentó en abril una variación positiva del 0,9%.

Al analizar los niveles alcanzados en abril último en cada uno de los bloques en que se desagregó al sector, se observa que casi todos ellos han tenido variaciones negativas con respecto al mes de marzo pasado, siendo éstas de entre el 6,4% (otras obras de infraestructura) y el 2,9% (viviendas) en tanto que las construcciones petroleras aumentaron el 10,1% en esta comparación.

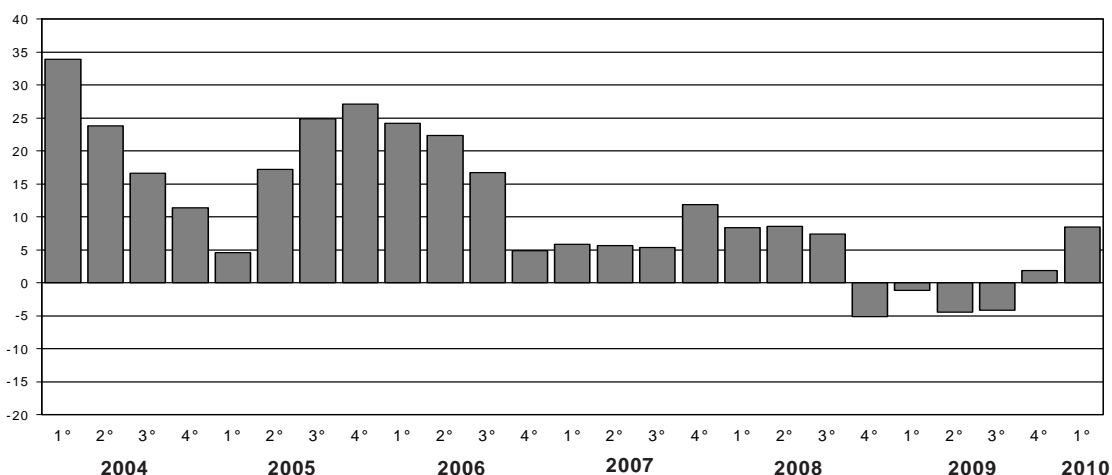
Por su parte, al analizar el acumulado del primer cuatrimestre del año en su conjunto se observan subas generalizadas en todos los bloques con respecto a igual período del año 2009, destacándose el aumento del 33,3% en construcciones petroleras. (Ver página 4)

Cuadro 2. Indicador sintético de la actividad de la construcción (ISAC), serie trimestral, base 2004=100

Período	Con estacionalidad		Desestacionalizado ¹		
	Índice base 2004=100	Variación porcentual igual trimestre año anterior	Índice base 2004=100	Variación porcentual trimestre anterior	
2000	Primer trimestre	95,0	-1,2	95,8	-3,9
	Segundo trimestre	80,1	-19,0	86,0	-10,3
	Tercer trimestre	90,1	-9,3	88,7	3,1
	Cuarto trimestre	95,0	-10,9	89,5	0,9
2001	Primer trimestre	88,4	-7,0	89,9	0,4
	Segundo trimestre	80,6	0,6	86,3	-4,0
	Tercer trimestre	81,1	-10,0	80,5	-6,7
	Cuarto trimestre	72,2	-24,0	67,3	-16,3
2002	Primer trimestre	51,4	-41,8	53,0	-21,3
	Segundo trimestre	52,7	-34,7	55,7	5,1
	Tercer trimestre	58,8	-27,5	58,0	4,2
	Cuarto trimestre	68,1	-5,7	63,7	9,8
2003	Primer trimestre	70,0	36,2	71,8	12,6
	Segundo trimestre	72,4	37,5	76,9	7,2
	Tercer trimestre	82,0	39,3	80,8	5,1
	Cuarto trimestre	93,8	37,8	87,7	8,5
2004	Primer trimestre	93,3	33,3	94,9	8,3
	Segundo trimestre	88,7	22,5	93,7	-1,2
	Tercer trimestre	94,9	15,8	93,5	-0,2
	Cuarto trimestre	104,6	11,5	97,7	4,5
2005	Primer trimestre	96,5	3,5	101,2	3,6
	Segundo trimestre	99,7	12,4	103,9	2,7
	Tercer trimestre	112,5	18,6	110,1	6,0
	Cuarto trimestre	127,8	22,2	120,4	9,3
2006	Primer trimestre	116,3	20,5	121,2	0,7
	Segundo trimestre	121,9	22,3	127,3	5,0
	Tercer trimestre	132,2	17,5	129,6	1,8
	Cuarto trimestre	134,6	5,3	127,1	-1,9
2007	Primer trimestre	121,9	4,8	128,1	0,7
	Segundo trimestre	128,5	5,4	133,4	4,2
	Tercer trimestre	138,0	4,4	134,5	0,8
	Cuarto trimestre	143,5	6,6	135,4	0,7
2008	Primer trimestre	132,1	8,3	139,4	2,9
	Segundo trimestre	135,2	5,2	138,5	-0,6
	Tercer trimestre	147,7	7,1	142,8	3,1
	Cuarto trimestre	140,7	-2,0	133,5	-6,5
2009	Primer trimestre	129,8	-1,7	138,0	3,3

¹ El dato presentado corresponde al promedio simple de los tres meses que componen cada trimestre de la serie mensual desestacionalizada.

Gráfico 4. ISAC. Serie trimestral con estacionalidad, variación porcentual respecto a igual trimestre del año anterior



Cuadro 3. Indicador sintético de la actividad de la construcción (ISAC), series por bloques, base 2004=100

Período	Edificios para		Construcciones petroleras	Obras viales	Otras obras de infraestructura	
	Viviendas	Otros destinos				
1993	88,5	83,3	52,3	91,0	86,2	
1994	101,4	94,4	81,2	104,1	96,1	
1995	81,7	80,2	97,4	88,1	82,6	
1996	87,8	83,6	79,3	92,4	82,3	
1997	104,9	104,2	85,8	116,1	107,4	
1998	112,8	110,4	79,0	130,5	114,3	
1999	106,6	106,4	55,1	120,2	112,5	
2000	95,6	90,7	84,1	100,0	95,2	
2001	84,3	79,8	91,7	90,6	83,7	
2002	60,8	56,7	71,6	56,8	60,3	
2003	86,1	78,8	83,2	74,4	80,5	
2004	100,0	100,0	100,0	100,0	100,0	
2005	119,5	120,2	104,4	119,0	120,7	
2006	139,4	140,3	107,5	141,8	143,1	
2007	149,3	151,2	111,6	152,9	154,5	
2008	158,2	156,6	113,8	157,1	157,5	
2009	162,0	153,4	74,2	147,3	150,0	
2006	Enero	125,1	122,0	104,8	128,3	127,7
	Febrero	124,2	124,4	101,8	123,0	125,5
	Marzo	136,6	137,8	100,1	138,8	139,0
	Abril	129,7	131,1	103,9	134,5	134,2
	Mayo	138,2	138,7	119,9	147,2	145,2
	Junio	134,9	135,8	125,8	140,9	136,3
	Julio	139,3	140,0	105,7	139,4	141,4
	Agosto	150,5	153,6	111,4	150,9	156,8
	Septiembre	150,2	153,9	109,6	154,2	158,6
	Octubre	147,9	148,2	113,4	144,8	149,8
	Noviembre	159,2	160,9	98,4	159,8	163,6
	Diciembre	136,8	136,8	95,8	139,2	139,6
2007	Enero	137,6	136,5	101,6	137,5	140,5
	Febrero	131,2	136,2	103,0	137,2	140,7
	Marzo	139,1	137,9	112,0	133,0	136,1
	Abril	134,1	137,0	108,9	140,7	138,0
	Mayo	148,0	154,5	111,2	157,3	161,4
	Junio	140,3	146,2	110,2	153,6	153,4
	Julio	145,7	150,3	113,4	149,9	155,8
	Agosto	165,2	164,5	127,4	162,3	167,3
	Septiembre	154,8	152,3	110,4	155,3	152,9
	Octubre	169,3	170,3	109,2	173,1	171,9
	Noviembre	174,7	177,8	117,3	184,4	184,3
	Diciembre	151,2	150,5	114,5	150,5	152,0
2008	Enero	152,0	151,4	113,1	156,4	157,5
	Febrero	146,3	149,5	113,3	152,0	153,0
	Marzo	144,5	142,3	112,2	144,2	140,9
	Abril	158,5	161,4	117,5	162,0	169,1
	Mayo	166,4	162,4	114,9	165,2	162,3
	Junio	149,0	141,3	111,2	137,6	136,8
	Julio	165,5	167,7	135,8	173,1	170,1
	Agosto	164,7	163,2	137,6	166,3	163,8
	Septiembre	170,1	170,9	103,4	170,2	174,1
	Octubre	167,8	168,9	106,2	171,1	170,6
	Noviembre	161,2	158,2	96,4	155,9	157,1
	Diciembre	152,5	141,8	103,6	131,3	135,0
2009	Enero	156,4	147,2	94,5	139,0	142,2
	Febrero	153,7	139,8	73,4	130,9	133,7
	Marzo	154,8	147,6	61,5	136,3	144,4
	Abril	158,2	149,5	57,4	142,3	147,4
	Mayo	160,3	148,6	71,6	144,5	143,9
	Junio	154,2	151,1	57,5	147,0	152,2
	Julio	158,8	156,3	68,2	155,6	156,5
	Agosto	168,5	160,5	74,4	155,7	159,2
	Septiembre	175,7	162,7	96,3	154,2	155,4
	Octubre	176,3	168,1	91,8	162,2	167,1
	Noviembre	170,3	159,9	74,4	153,5	152,7
	Diciembre	156,6	149,7	69,6	147,0	145,3
2010	Enero	162,9	148,2	74,7	147,2	146,9
	Febrero	159,9	148,6	85,3	142,4	138,5
	Marzo	179,4	171,1	105,8	163,6	171,0
	Abril	174,2	164,7	116,4	157,8	160,1

Gráfico 5. Bloques del ISAC. Edificios para viviendas y otros edificios, Abril 2008 - Abril 2010

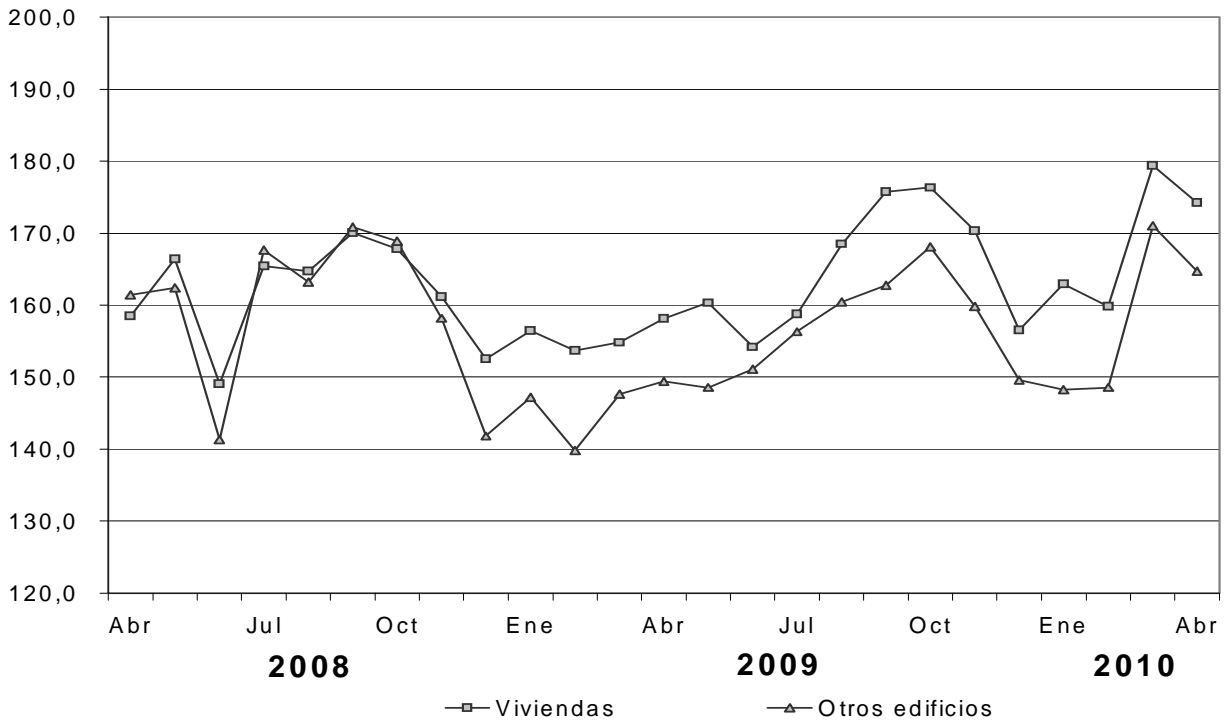
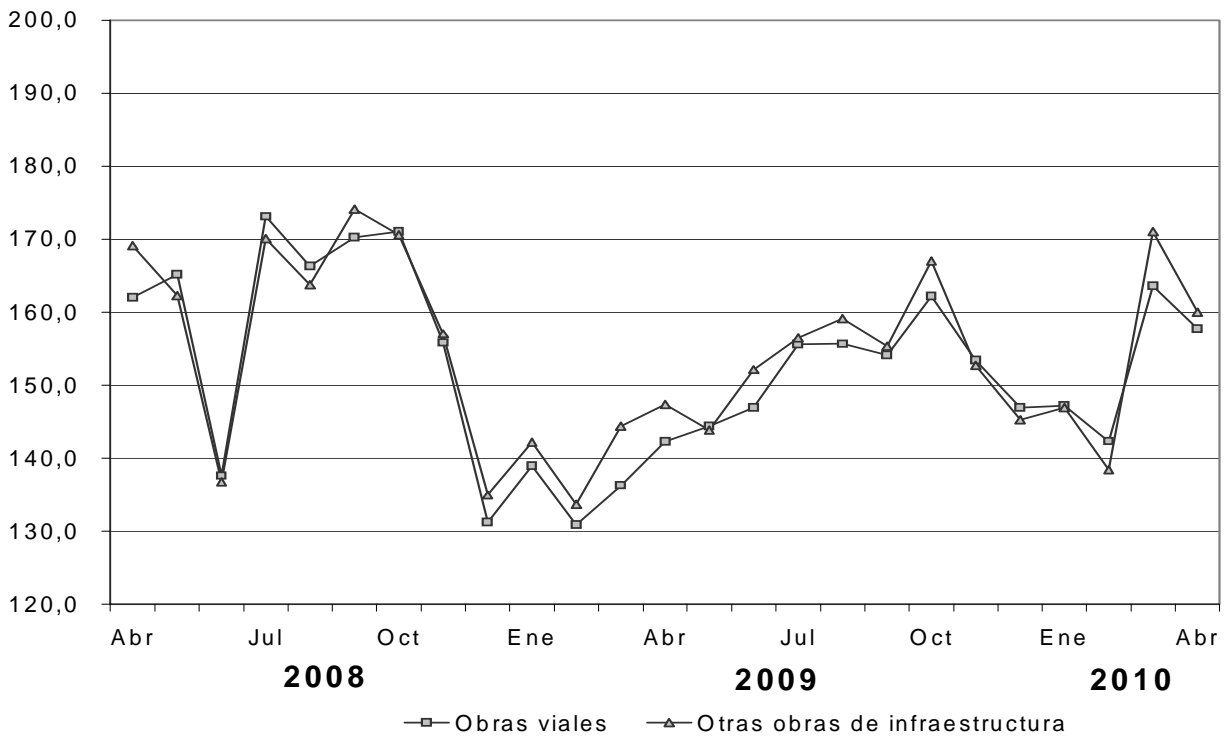


Gráfico 6. Bloques del ISAC. Obras viales y otras obras de infraestructura, Abril 2008 - Abril 2010



Cuadro 4. Puestos de trabajo en relación de dependencia del sector construcción aportantes al Sistema Integrado de Jubilaciones y Pensiones

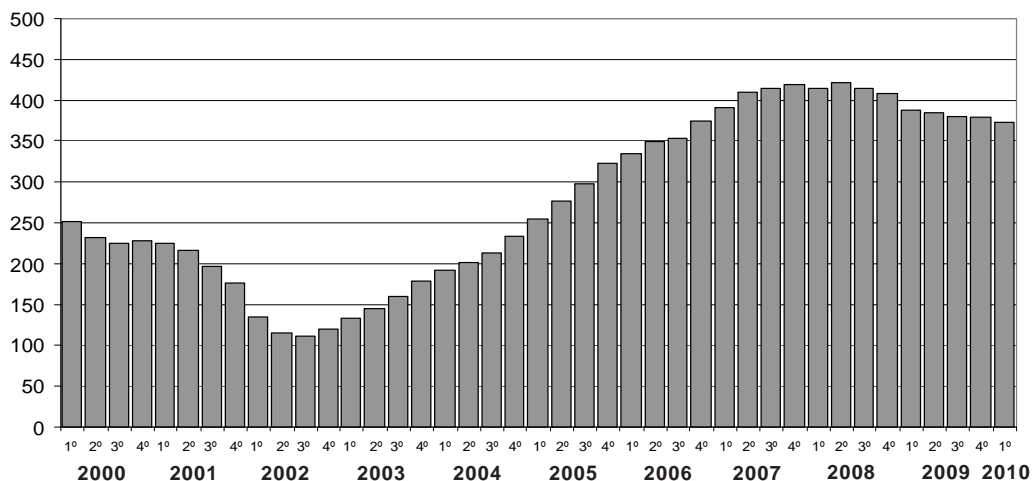
Período	Promedio trimestral	Variación porcentual		
		Trimestre anterior	Igual trimestre año anterior	
2000	Primer trimestre	251.889	-5,4	-10,7
	Segundo trimestre	232.617	-7,7	-17,0
	Tercer trimestre	225.370	-3,1	-17,7
	Cuarto trimestre	228.251	1,3	-14,3
2001	Primer trimestre	225.183	-1,3	-10,6
	Segundo trimestre	215.346	-4,4	-7,4
	Tercer trimestre	196.711	-8,7	-12,7
	Cuarto trimestre	176.604	-10,2	-22,6
2002	Primer trimestre	134.818	-23,7	-40,1
	Segundo trimestre	115.271	-14,5	-46,5
	Tercer trimestre	111.582	-3,2	-43,3
	Cuarto trimestre	120.291	7,8	-31,9
2003	Primer trimestre	132.819	10,4	-1,5
	Segundo trimestre	144.727	9,0	25,6
	Tercer trimestre	159.413	10,1	42,9
	Cuarto trimestre	178.553	12,0	48,4
2004	Primer trimestre	192.799	8,0	45,2
	Segundo trimestre	201.828	4,7	39,5
	Tercer trimestre	213.574	5,8	34,0
	Cuarto trimestre	234.366	9,7	31,3
2005	Primer trimestre	254.819	8,7	32,2
	Segundo trimestre	276.795	8,6	37,1
	Tercer trimestre	297.085	7,3	39,1
	Cuarto trimestre	321.860	8,3	37,3
2006	Primer trimestre	334.464	3,9	31,3
	Segundo trimestre	348.475	4,2	25,9
	Tercer trimestre	354.283	1,7	19,3
	Cuarto trimestre	373.590	5,4	16,1
2007	Primer trimestre	390.188	4,4	16,7
	Segundo trimestre	410.366	5,2	17,8
	Tercer trimestre	414.645	1,0	17,0
	Cuarto trimestre	418.540	0,9	12,0
2008	Primer trimestre	413.760	-1,1	6,0
	Segundo trimestre	422.183	2,0	2,9
	Tercer trimestre	413.604	-2,0	-0,3
	Cuarto trimestre	408.015	-1,4	-2,5
2009	Primer trimestre	386.851	-5,2	-6,5
	Segundo trimestre	384.095	-0,7	-9,0
	Tercer trimestre	380.390	-1,0	-8,0
	Cuarto trimestre	378.315	-0,5	-7,3
2010	Primer trimestre	372.342	-1,6	-3,8

Complementando los datos del ISAC, se publica información sobre los puestos de trabajo en el sector Construcción. Los datos provienen del Sistema Integrado de Jubilaciones y Pensiones (SIJP) y surgen de las declaraciones juradas presentadas por las empresas contribuyentes.

La información no se refiere a personal sino a puestos de trabajo en relación de dependencia, sobre los que se efectúan aportes y contribuciones al sistema previsional.

Este indicador registró durante el primer trimestre del año 2010 en su conjunto una baja del 1,6% con respecto al cuarto trimestre del año anterior. Por su parte, en la comparación interanual se observa que el primer trimestre del año 2010 registra una baja del 3,8% con respecto a igual período del año anterior.

Gráfico 7. Puestos de trabajo en relación de dependencia del sector construcción, promedio trimestral en miles.



2. Insumos de la construcción

Los datos de despachos al mercado interno de los insumos de la construcción en el mes de abril registraron, en general, variaciones positivas con respecto a igual mes del año anterior, observándose aumentos del 23% en pisos y revestimientos cerámicos, 16% en hierro redondo para hormigón, 10,2% en ladrillos huecos, 8,6% en pinturas para construcción y 7,7% en cemento. En tanto, se registró una baja del 8,4% en asfalto.

En comparación con el mes de marzo pasado, los datos de abril registraron variaciones dispares, con aumentos del 6,5% en pinturas para construcción, 3,1% en asfalto y 2,7% en hierro redondo para hormigón y bajas del 8,6% en cemento, 5,8% en ladrillos huecos y 3,3% en pisos y revestimientos cerámicos.

Por su parte, si se analizan las variaciones del primer cuatrimestre del año en su conjunto en relación a igual período del año anterior, se observan aumentos del 18% en pisos y revestimientos cerámicos, 17,3% en hierro redondo para hormigón, 8,6% en ladrillos huecos, 7,5% en cemento y 6,7% en pinturas para construcción. En tanto, se registró en esta comparación una baja del 8,2% en las ventas de asfalto.

Cuadro 5. Insumos representativos de la construcción, variaciones porcentuales de los despachos al mercado interno y producción, abril de 2010

Insumo	Mes anterior	Igual mes año anterior	Del acumulado enero-abril de 2010 respecto a igual período del año anterior
Asfalto	3,1	-8,4	-8,2
Cemento Portland	-8,6	7,7	7,5
Hierro redondo p/hormigón	2,7	16,0	17,3
Ladrillos huecos	-5,8	10,2	8,6
Pisos y revest. cerámicos	-3,3	23,0	18,0
Pinturas para construcción	6,5	8,6	6,7

Gráfico 8. Despachos mensuales de cemento en miles de toneladas

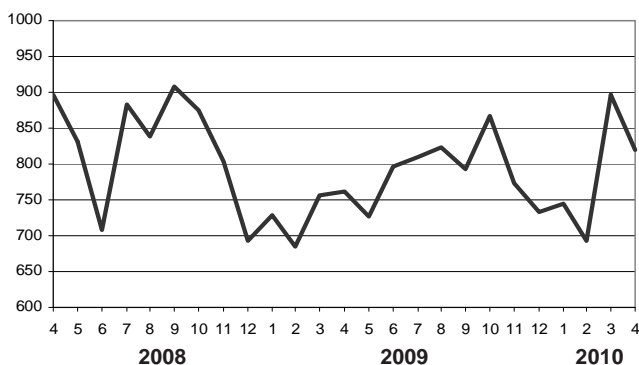


Gráfico 9. Ventas mensuales de asfalto en miles de toneladas

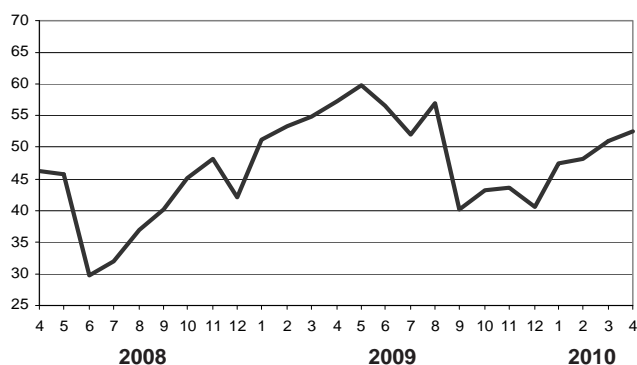


Gráfico 10. Variaciones porcentuales, acumulado del primer cuatrimestre del año 2010 respecto a igual período del año anterior

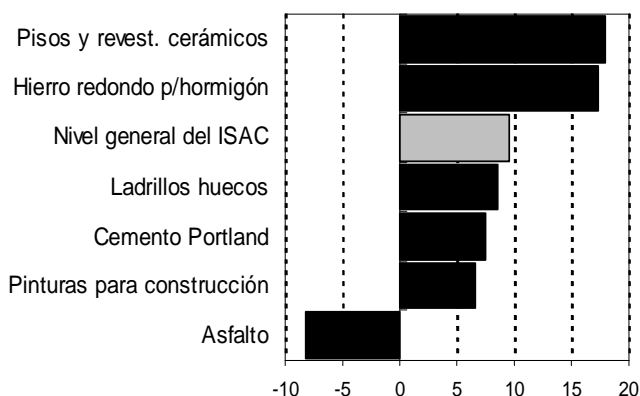
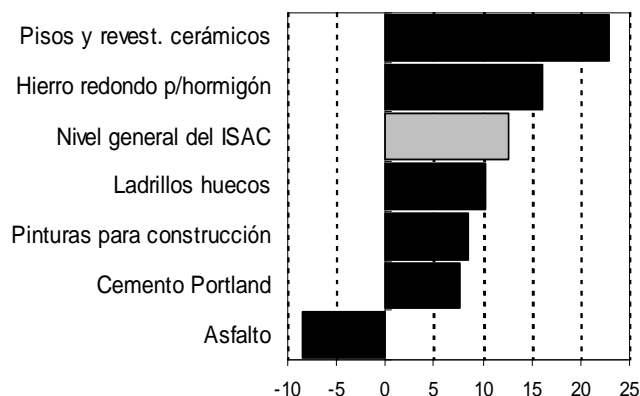


Gráfico 11. Variaciones porcentuales, abril de 2010 respecto a igual mes del año anterior



3. Encuesta Cualitativa de la Construcción

Perspectivas para el mes de Mayo de 2010

Los resultados obtenidos por la Encuesta Cualitativa de la Construcción, realizada a grandes empresas del sector, muestran, en general, que la evolución de la actividad para el mes de mayo se mantendrá estable. En las empresas dedicadas a obras privadas están realizando obras, el 87,5% mientras que entre las dedicadas a las obras públicas, el porcentaje es del 100%.

Nivel de actividad

En el caso de las empresas que hacen principalmente obras privadas, el 75% opinó que la actividad no cambiará en mayo con respecto al mes anterior, el 16,7% estimó una disminución de la misma, mientras que el 8,3% restante dijo que aumentará. En el caso de las empresas dedicadas fundamentalmente a las obras públicas, se observa que el 65% estimó que la actividad no cambiará, mientras que el 22,5% opinó que habrá una baja y el 12,5% restante dijo que aumentará.

Los empresarios del sector que realizan obras privadas, estimaron que la disminución de la actividad se debe principalmente a la ausencia de obras públicas (33,3%), a la caída de la actividad económica (25%), a la falta de inversión en obras privadas (25%) y a la inestabilidad de los precios (16,7%), entre otras razones. En el caso de los dedicados a la obra pública, éstos estimaron que la baja de la actividad se debe fundamentalmente a la caída de la actividad económica (26%), a la inestabilidad de los precios (25,9%), a la ausencia de obras públicas (18,5%) y a la falta de inversión en obras privadas (14,8%), entre otras causas.

Personal ocupado

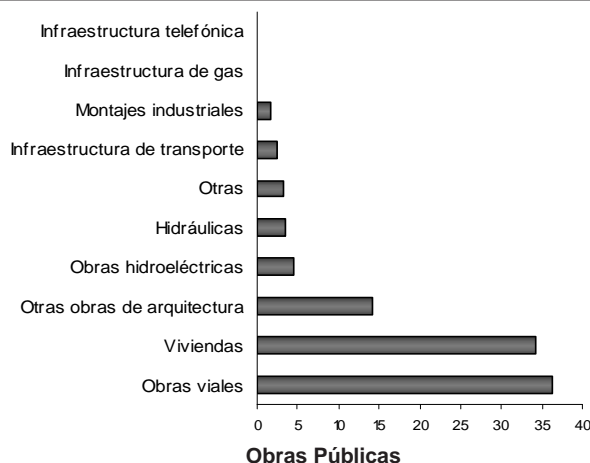
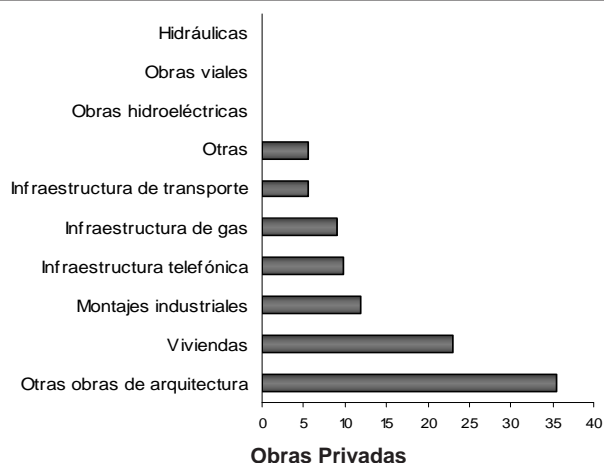
Quienes se dedican principalmente a las obras privadas prevén en cuanto a la cantidad de personal ocupado (permanente y contratado), que no habrá cambios el 83,3% mientras que el 8,4% estimó que se producirá un aumento en la dotación de personal y el 8,3% estimó una disminución. En cambio, de aquellos empresarios que se dedican fundamentalmente a obras públicas, el 72,5% estimó que no habrá cambios en la cantidad de personal, en tanto que el 15% cree que disminuirá y el 12,5% restante opinó que aumentará. Por su parte, el 8,3% de los empresarios dedicados a las obras privadas manifestó tener dificultades para satisfacer su demanda de personal, mientras que no se registró ningún caso entre los que se dedican a las obras públicas.

Créditos

Con respecto a la evolución de las necesidades crediticias de las empresas, el 43,5% de los respondientes que se dedican a obras privadas dijo que no toma créditos, el 26,1% no variará, el 21,7% que ellas aumentarán y el 8,7% dijo que no hay acceso al crédito. En cambio, de las que se dedican principalmente a obras públicas, el 46,2% que no variarán, el 25,6% planteó que aumentarán, el 23,1% dijo que no toma créditos y el 2,6% dijo que disminuirán. Las necesidades de crédito de las empresas se canalizan principalmente a través del sistema bancario. Es en ese ámbito en donde el 83,2% de las empresas que hacen principalmente obras privadas encuentra financiamiento, fundamentalmente en bancos privados nacionales. Mientras tanto, el 87,7% de quienes hacen obras públicas recurren a los bancos para financiarse.

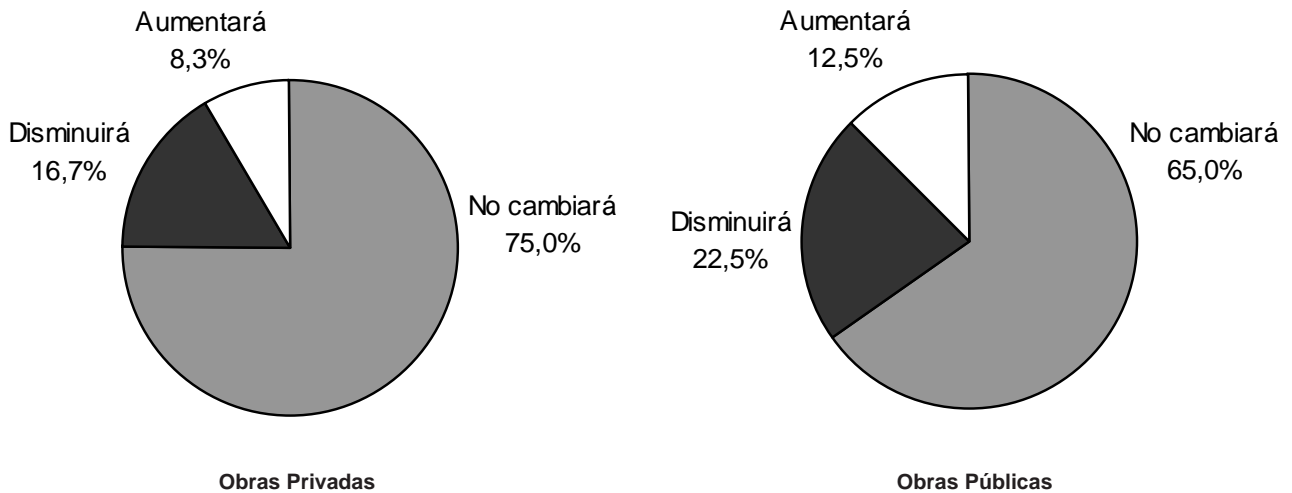
1.- ¿Qué obras ejecuta?

	Empresas que realizan principalmente Obras Privadas	%	Empresas que realizan principalmente Obras Públicas
Otras obras de arquitectura	35,4		14,1
Viviendas	22,9		34,2
Montajes industriales	11,8		1,6
Infraestructura telefónica	9,8		0,0
Infraestructura de gas	9,0		0,0
Infraestructura de transporte	5,6		2,5
Otras	5,5		3,3
Obras hidroeléctricas	0,0		4,6
Obras viales	0,0		36,3
Hidráulicas	0,0		3,4



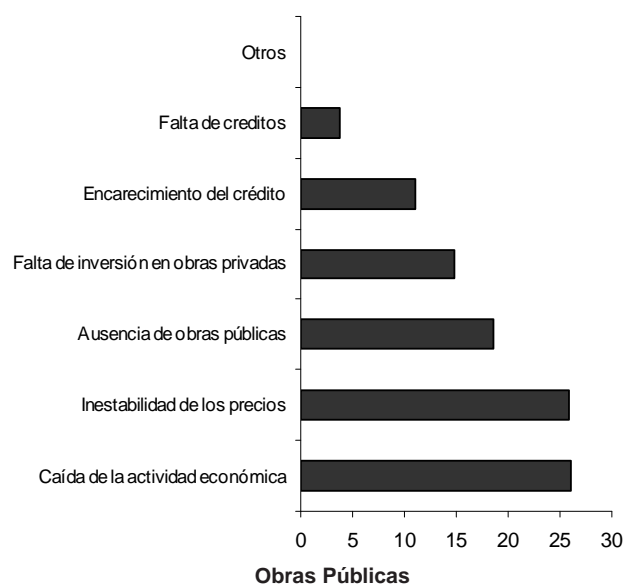
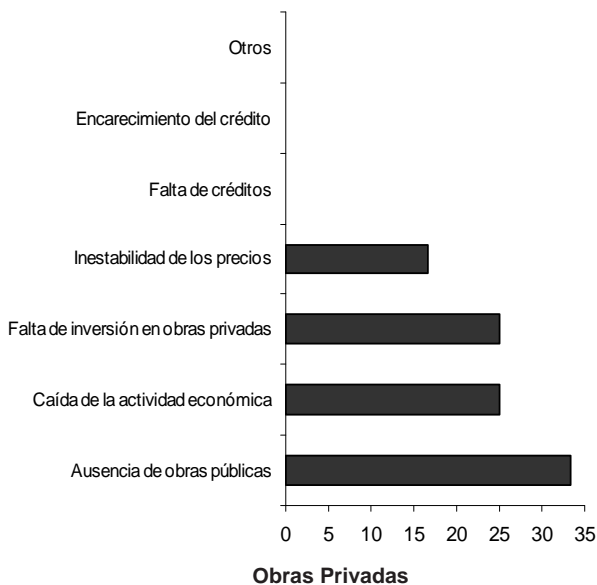
2.- ¿Cómo piensa que evolucionará la actividad de su empresa en el próximo mes?

	Empresas que realizan principalmente Obras Privadas	Empresas que realizan principalmente Obras Públicas
	%	
No cambiará	75,0	65,0
Disminuirá	16,7	22,5
Aumentará	8,3	12,5



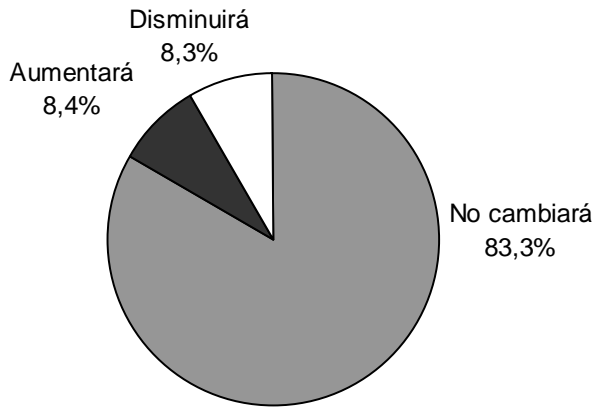
3.- ¿Cuáles cree que son las principales causas que harán disminuir su actividad?

	Empresas que realizan principalmente Obras Privadas	Empresas que realizan principalmente Obras Públicas
	%	
Ausencia de obras públicas	33,3	18,5
Caída de la actividad económica	25,0	26,0
Falta de inversión en obras privadas	25,0	14,8
Inestabilidad de los precios	16,7	25,9
Falta de créditos	0,0	3,7
Encarecimiento del crédito	0,0	11,1
Otros	0,0	0,0

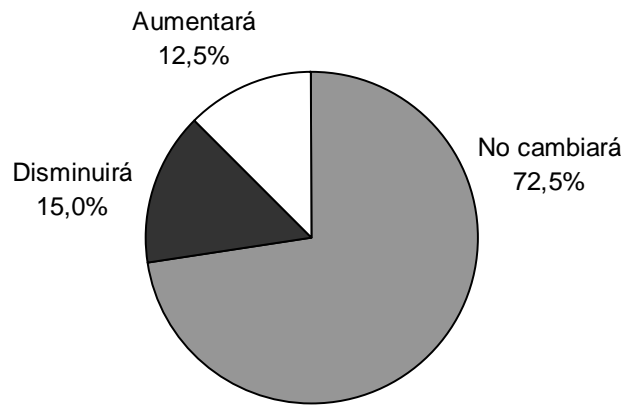


4.- ¿Cómo variará la cantidad de personal ocupado (permanente y contratado) en su empresa el próximo mes respecto al actual?

	Empresas que realizan principalmente Obras Privadas	Empresas que realizan principalmente Obras Públicas
		%
No cambiará	83,3	72,5
Aumentará	8,4	12,5
Disminuirá	8,3	15,0



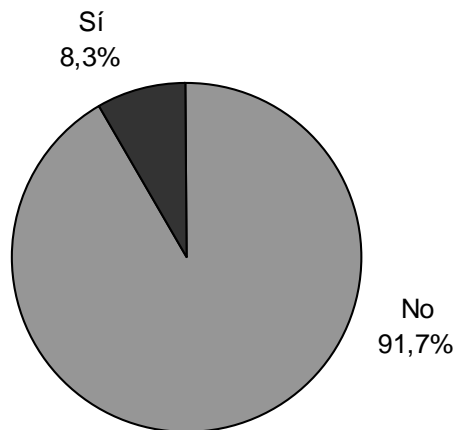
Obras Privadas



Obras Públicas

5.- Durante el mes en curso, ¿ha tenido su empresa dificultades para satisfacer su demanda de personal (permanente o contratado)?

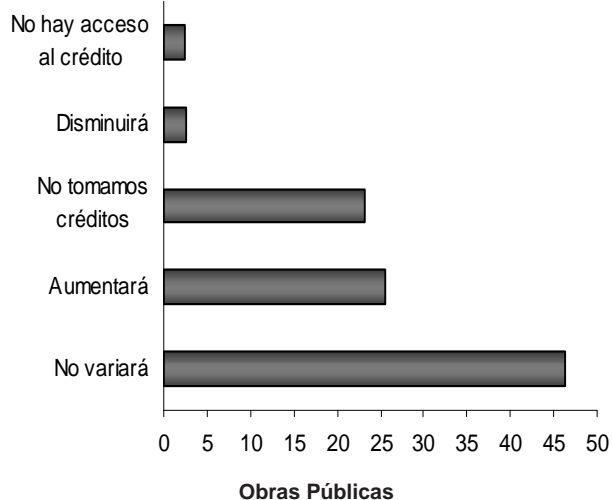
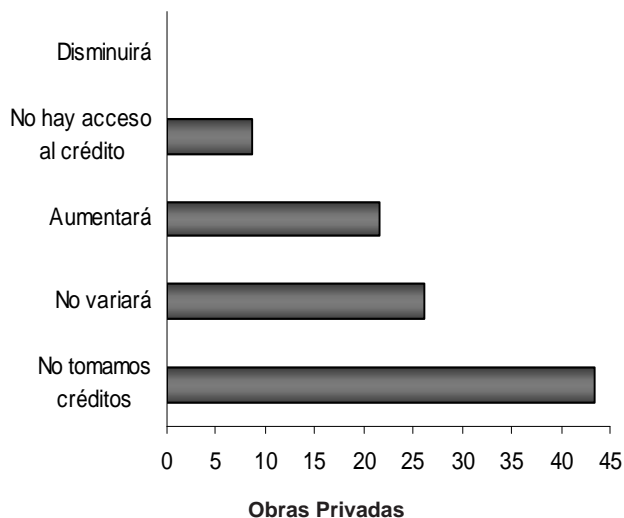
	Empresas que realizan principalmente Obras Privadas	Empresas que realizan principalmente Obras Públicas
		%
No	91,7	100,0
Sí	8,3	0,0



Obras Privadas

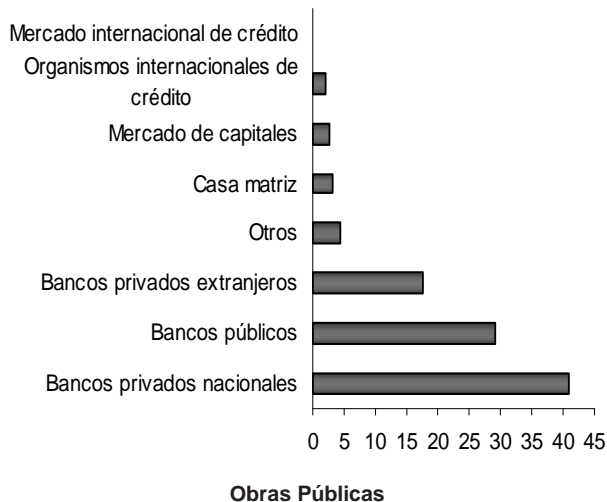
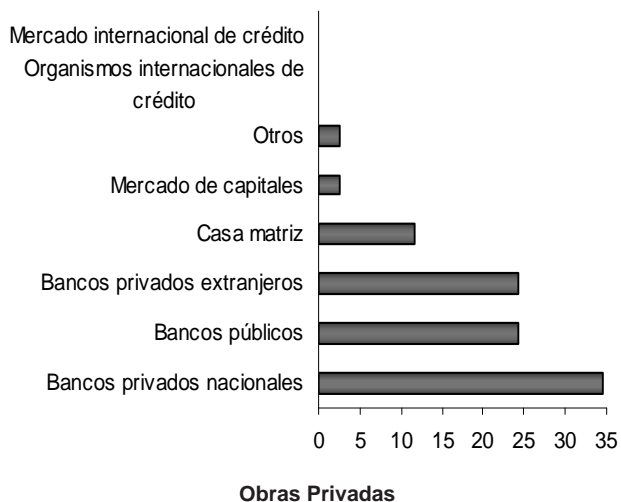
6.- ¿Cómo espera que evolucionen sus necesidades de crédito durante el próximo mes con respecto a éste?

	Empresas que realizan principalmente Obras Privadas	Empresas que realizan principalmente Obras Públicas
	%	
No tomamos créditos	43,5	23,1
No variará	26,1	46,2
Aumentará	21,7	25,6
No hay acceso al crédito	8,7	2,5
Disminuirá	0,0	2,6



7.- ¿Cómo satisface sus necesidades de crédito?

	Empresas que realizan principalmente Obras Privadas	Empresas que realizan principalmente Obras Públicas
	%	
Bancos privados nacionales	34,6	40,9
Bancos públicos	24,3	29,1
Bancos privados extranjeros	24,3	17,7
Casa matriz	11,6	3,2
Mercado de capitales	2,6	2,7
Otros	2,6	4,3
Organismos internacionales de crédito	0,0	2,1
Mercado internacional de crédito	0,0	0,0



4. Superficie a construir registrada por los permisos de edificación

Cuadro 6. Superficie cubierta total registrada en una nómina de 42 municipios

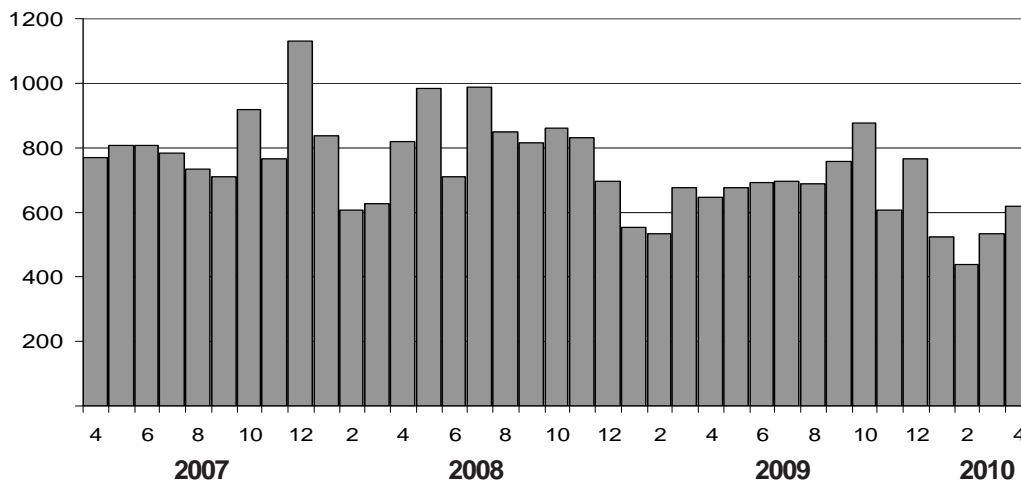
Período	Superficie cubierta en m ²	Variación porcentual		
		Período anterior	Igual mes año anterior	acumulado desde enero hasta cada mes del mismo año a igual acumulado año anterior
2008	9.635.081	0,1	///	///
2009^e	8.173.689	-15,2	///	///
2008				
Enero	840.257	-25,6	22,7	22,7
Febrero	608.125	-27,6	-11,8	5,4
Marzo	626.751	3,1	-23,5	-5,4
Abril	817.651	30,5	6,1	-2,4
Mayo	985.259	20,5	21,8	2,8
Junio	710.669	-27,9	-11,9	0,2
Julio	989.554	39,2	26,4	4,0
Agosto	849.791	-14,1	15,4	5,4
Septiembre	816.605	-3,9	15,0	6,4
Octubre	860.896	5,4	-6,5	4,9
Noviembre	832.192	-3,3	8,7	5,2
Diciembre	697.331	-16,2	-38,3	0,1
2009				
Enero	555.482	-20,3	-33,9	-33,9
Febrero	534.301	-3,8	-12,1	-24,8
Marzo	678.316	27,0	8,2	-14,8
Abril	645.132	-4,9	-21,1	-16,6
Mayo ^e	676.692	4,9	-31,3	-20,3
Junio ^e	693.075	2,4	-2,5	-17,6
Julio ^e	695.608	0,4	-29,7	-19,7
Agosto ^e	690.183	-0,8	-18,8	-19,6
Septiembre ^e	756.325	9,6	-7,4	-18,2
Octubre ^e	876.662	15,9	1,8	-16,1
Noviembre ^e	607.912	-30,7	-27,0	-17,1
Diciembre ^e	764.000	25,7	9,6	-15,2
2010				
Enero ^e	522.892	-31,6	-5,9	-5,9
Febrero ^e	439.803	-15,9	-17,7	-11,7
Marzo ^e	535.436	21,7	-21,1	-15,3
Abril ^e	617.972	15,4	-4,2	-12,3

Nota: La nómina de municipios considerados puede ser consultada en la página 13.

La superficie a construir registrada por los permisos de edificación para obras privadas en una nómina representativa de 42 municipios registró en el mes de abril pasado un aumento del 15,4% con respecto al mes anterior y una baja del 4,2% con relación a igual mes del año anterior.

La superficie cubierta autorizada acumulada en el primer cuatrimestre del año registra una baja del 12,3% con respecto al mismo período del año anterior. (Ver cuadro 6)

Gráfico 12. Superficie Cubierta Autorizada sobre una nómina de 42 municipios, en miles de metros cuadrados



Características de los indicadores

- El Indicador Sintético de la Actividad de la Construcción (ISAC) muestra la evolución del sector tomando como referencia la demanda de insumos requeridos en la construcción. El ISAC está compuesto por el análisis agregado de cinco tipologías de obra que permiten lograr una adecuada cobertura de la actividad de la construcción. En cada uno de los cinco bloques se agrupan aquellas obras que tienen similares requerimientos técnicos: edificios para vivienda, edificios para otros destinos, obras viales, construcciones petroleras y otras obras de infraestructura. A cada bloque se lo puede identificar con una función de producción que relaciona los requerimientos de insumos con el producto de la obra. Por lo tanto, el movimiento de cada bloque está dado por la demanda del grupo de insumos característicos de ese tipo de obra. El listado de insumos se compone de: artículos sanitarios de cerámica, asfalto, caños de acero sin costura, cemento Portland, hierro redondo para hormigón, ladrillos huecos, pisos y revestimientos cerámicos, pinturas para la construcción, placas de yeso y vidrio plano. Los datos utilizados en el cálculo del ISAC provienen de un conjunto de informantes que pertenecen, en su mayor parte, a empresas manufactureras líderes seleccionadas sobre la base de una investigación de relaciones intersectoriales. La agregación de los bloques se hace en base al Valor Bruto de Producción de cada uno de ellos en el año base 2004.

La desestacionalización de una serie es el procedimiento mediante el cual se obtiene una nueva serie libre de los efectos debidos a la estacionalidad y a la composición del calendario (Pascuas y días de actividad). La serie desestacionalizada puede verse afectada por ciertos efectos de carácter irregular tales como huelgas, paradas técnicas, cortes de luz, inundaciones, etc. La tendencia-ciclo es un indicador suave, sin la influencia de este tipo de alteraciones, y que permite analizar la coyuntura y el largo plazo.

Desde enero de 2004 se realiza la desestacionalización del ISAC utilizando el programa X-12 ARIMA. Este programa es una versión mejorada del X-11 ARIMA que permite detectar y/o incorporar cambios estructurales, además contiene nuevas medidas de diagnóstico. El programa X-12 ARIMA utiliza promedios móviles en forma iterativa para estimar la estacionalidad y la tendencia-ciclo.

Por las características del método, los factores estimados sufren modificaciones cada vez que se incorpora un nuevo dato a la serie original. Luego, las opciones del programa de desestacionalización se fijan en los meses de enero y se mantienen fijas durante un año, período al cabo del cual deben sufrir las revisiones que permitan realizar las actualizaciones correspondientes. Con el ajuste estacional realizado en febrero de 2010, mes en que se cambió la base al año 2004, se fijaron las opciones del método para lo que resta del año. Las modificaciones realizadas son las siguientes:

- El período considerado para el ajuste del modelo Reg-ARIMA fue desde enero de 2002 hasta diciembre de 2009.
- Modelo ajustado: ARIMA log (0 1 1) (0 1 1)₁₂.
- Ajuste de efecto por días de actividad.
- Ajuste de efecto pascuas.
- Ajuste de variación por outliers.

La tendencia-ciclo consiste en un post-procesamiento de la serie desestacionalizada utilizando opciones específicas que son las siguientes:

- Extensión con un año de pronósticos de la serie desestacionalizada corregida por valores extremos, utilizando el modelo (0 1 1)(0 0 1)₁₂.
- Corrección más estricta de valores extremos.
- Estimación de la tendencia utilizando el filtro Henderson de 13 términos.

- La Encuesta Cualitativa de la Construcción capta información de un conjunto de aproximadamente cien grandes empresas constructoras de todo el país. Su objetivo básico es la evaluación de la situación y las expectativas económicas de corto plazo que sirva de complemento a otros indicadores de la construcción. Las preguntas se dividen en dos grupos. En el primero, se solicita la última información mensual disponible y el comportamiento esperado para el período siguiente. En el segundo grupo se requiere información de carácter más estructural y, por lo tanto, las consultas se realizan trimestralmente.

- Los permisos de edificación privada constituyen un importante indicador de las intenciones de construcción por parte de los particulares, anticipando la futura actividad de la construcción y la oferta real de unidades inmobiliarias. La superficie a construir registrada por los permisos que otorgan los municipios, da una idea aproximada del nivel de actividad que se espera para los próximos meses. Si bien la serie completa que se presenta anualmente se constituye con información desagregada de una nómina de 188 municipios diseminados en el territorio nacional, para el análisis de coyuntura se presenta aquí el dato mensual del total de superficie registrada para construcciones nuevas y ampliaciones de una nómina reducida de 42 municipios que representan aproximadamente el 50% del total de superficie autorizada por los referidos 188. La lista de municipios considerados para la coyuntura se compone de: Bahía Blanca, Berazategui, Buenos Aires, Casilda, Comodoro Rivadavia, Concordia, Córdoba, Corrientes, Esperanza, Formosa, General Pueyrredón, Granadero Baigorria, La Matanza, La Rioja, Neuquén, Paraná, Posadas, Quilmes, Rafaela, Rawson (S. J.), Reconquista, Resistencia, Río Cuarto, Río Gallegos, Salta, San Fernando del Valle de Catamarca, San Isidro, San Juan, San Miguel de Tucumán, San Salvador de Jujuy, Santa Fe, Santa Rosa, Santiago del Estero, Santo Tomé, Sunchales, Trelew, Ushuaia, Venado Tuerto, Viedma, Villa Carlos Paz, Villa Constitución y Villa María.

Cuadro 7. Indicador sintético de la actividad de la construcción (ISAC), serie histórica, base 2004=100

Período	Con estacionalidad				Desestacionalizado	Tendencia ciclo	
	ISAC base 2004=100	Variación porcentual					
		Mes anterior	Igual mes año anterior	Acumulado desde enero hasta cada mes del mismo año a igual acumulado del año anterior			
1993	84,9	///	///	///	84,9	85,1	
1994	98,2	15,6	///	///	98,1	98,0	
1995	82,6	-15,8	///	///	83,0	83,9	
1996	86,0	4,0	///	///	85,6	85,5	
1997	104,3	21,3	///	///	103,9	103,6	
1998	111,2	6,7	///	///	111,2	111,2	
1999	104,6	-6,0	///	///	104,7	106,0	
2000	93,9	-10,2	///	///	93,9	94,0	
2001	84,0	-10,5	///	///	84,6	83,1	
2002	60,2	-28,3	///	///	60,1	61,5	
2003	83,0	37,8	///	///	82,7	82,7	
2004	100,0	20,5	///	///	99,6	99,0	
2005	118,7	18,7	///	///	118,3	118,0	
2006	137,9	16,2	///	///	138,2	138,1	
2007	147,9	7,2	///	///	148,0	148,6	
2008	154,6	4,5	///	///	154,1	154,9	
2009	151,5	-2,0	///	///	151,6	152,0	
1993	Enero	76,5	///	///	76,9	80,1	
	Febrero	75,4	-1,4	///	82,0	81,0	
	Marzo	86,7	15,0	///	82,2	81,9	
	Abril	82,3	-5,0	///	84,9	83,0	
	Mayo	77,0	-6,5	///	81,5	84,1	
	Junio	78,6	2,1	///	87,6	85,1	
	Julio	79,8	1,5	///	84,6	85,9	
	Agosto	89,5	12,2	///	88,9	86,6	
	Septiembre	97,2	8,6	///	88,9	87,2	
	Octubre	91,7	-5,7	///	85,2	87,8	
	Noviembre	94,7	3,3	///	87,4	88,7	
	Diciembre	90,0	-4,9	///	88,9	89,8	
1994	Enero	89,2	-0,9	16,7	16,7	90,8	91,3
	Febrero	86,1	-3,4	14,3	15,5	93,9	93,0
	Marzo	101,5	17,8	17,1	16,1	94,6	94,8
	Abril	92,9	-8,5	12,8	15,2	96,1	96,6
	Mayo	96,3	3,7	25,1	17,2	101,8	98,2
	Junio	88,5	-8,1	12,6	16,4	98,7	99,5
	Julio	93,7	5,8	17,5	16,6	102,7	100,4
	Agosto	102,9	9,9	15,0	16,3	98,6	100,9
	Septiembre	107,4	4,3	10,4	15,6	98,7	101,2
	Octubre	105,4	-1,9	14,9	15,5	98,6	101,0
	Noviembre	111,6	5,9	17,9	15,7	101,3	100,2
	Diciembre	102,4	-8,2	13,8	15,6	101,5	98,8
1995	Enero	99,1	-3,3	11,1	11,1	100,6	96,7
	Febrero	86,0	-13,2	-0,2	5,6	94,2	94,0
	Marzo	96,8	12,5	-4,7	1,8	90,6	90,9
	Abril	75,2	-22,2	-19,0	-3,4	80,4	87,7
	Mayo	82,5	9,7	-14,3	-5,7	84,7	84,8
	Junio	72,7	-11,9	-17,9	-7,6	81,4	82,3
	Julio	72,0	-1,0	-23,1	-9,9	79,4	80,3
	Agosto	77,1	7,1	-25,1	-11,9	72,5	78,9
	Septiembre	85,2	10,5	-20,6	-13,0	78,8	78,0
	Octubre	85,5	0,3	-18,8	-13,7	79,3	77,5
	Noviembre	84,8	-0,9	-24,0	-14,7	76,8	77,6
	Diciembre	74,7	-11,9	-27,1	-15,8	76,7	78,0
1996	Enero	78,9	5,6	-20,4	-20,4	77,7	79,0
	Febrero	74,0	-6,2	-13,9	-17,4	78,0	80,3
	Marzo	85,1	15,0	-12,0	-15,6	82,8	81,8
	Abril	82,5	-3,1	9,7	-10,2	86,5	83,2
	Mayo	84,1	2,0	1,9	-8,0	86,1	84,5
	Junio	74,8	-11,1	2,8	-6,4	86,1	85,6
	Julio	81,8	9,3	13,5	-4,0	86,5	86,4
	Agosto	91,7	12,2	19,0	-1,3	86,7	87,2
	Septiembre	90,7	-1,2	6,4	-0,4	87,6	88,0
	Octubre	101,9	12,3	19,1	1,6	89,2	88,9
	Noviembre	98,9	-3,0	16,6	3,0	90,0	90,1
	Diciembre	87,4	-11,6	17,0	4,0	90,3	91,4

(continúa)

Cuadro 7. (continuación)

Período	Con estacionalidad				Desestacionalizado ISAC base 2004=100	Tendencia ciclo	
	ISAC base 2004=100	Variación porcentual					
		Mes anterior	Igual mes año anterior	Acumulado desde enero hasta cada mes del mis- mo año a igual acumula- do del año anterior			
1997	Enero	95,1	8,8	20,6	20,6	93,3	92,9
	Febrero	86,6	-8,9	17,0	18,9	95,7	94,5
	Marzo	93,7	8,1	10,0	15,7	93,1	96,3
	Abril	104,1	11,1	26,1	18,4	106,6	98,2
	Mayo	96,9	-6,9	15,1	17,7	100,4	100,5
	Junio	87,7	-9,4	17,4	17,7	101,6	102,9
	Julio	102,5	16,8	25,3	18,8	106,1	105,3
	Agosto	111,0	8,3	20,9	19,1	108,2	107,6
	Septiembre	118,3	6,6	30,5	20,5	110,4	109,5
	Octubre	130,6	10,4	28,2	21,4	115,0	110,9
	Noviembre	118,5	-9,3	19,8	21,2	110,7	111,9
	Diciembre	106,6	-10,0	22,0	21,3	106,0	112,5
1998	Enero	111,8	4,9	17,6	17,6	110,9	112,7
	Febrero	100,3	-10,3	15,8	16,7	110,7	112,8
	Marzo	119,9	19,5	28,0	20,6	117,4	112,8
	Abril	105,1	-12,3	1,0	15,2	109,5	112,8
	Mayo	101,5	-3,4	4,8	13,1	110,1	112,7
	Junio	101,8	0,3	16,0	13,5	112,8	112,4
	Julio	108,2	6,3	5,6	12,3	112,3	111,9
	Agosto	118,6	9,6	6,9	11,5	116,5	111,2
	Septiembre	120,1	1,3	1,6	10,2	110,3	110,3
	Octubre	122,1	1,7	-6,5	8,1	108,1	109,2
	Noviembre	115,6	-5,3	-2,4	7,0	109,2	108,2
	Diciembre	109,7	-5,2	2,9	6,7	106,6	107,5
1999	Enero	92,6	-15,6	-17,2	-17,2	95,7	107,1
	Febrero	96,5	4,3	-3,8	-10,9	106,3	107,1
	Marzo	111,9	15,9	-6,7	-9,4	106,1	107,4
	Abril	102,8	-8,1	-2,2	-7,6	108,1	107,6
	Mayo	104,9	2,0	3,3	-5,6	115,7	107,6
	Junio	101,7	-3,1	-0,1	-4,7	109,9	107,3
	Julio	91,8	-9,7	-15,1	-6,2	95,4	106,8
	Agosto	106,5	16,0	-10,2	-6,8	104,1	106,0
	Septiembre	112,6	5,8	-6,3	-6,7	103,3	105,2
	Octubre	113,1	0,4	-7,4	-6,8	104,6	104,3
	Noviembre	115,2	1,9	-0,3	-6,2	105,2	103,4
	Diciembre	105,2	-8,7	-4,1	-6,0	101,9	102,1
2000	Enero	96,4	-8,4	4,1	4,1	101,0	100,5
	Febrero	95,2	-1,3	-1,4	1,3	100,1	98,6
	Marzo	105,7	11,0	-5,5	-1,2	99,8	96,4
	Abril	85,2	-19,4	-17,2	-5,3	92,3	94,3
	Mayo	84,3	-1,0	-19,7	-8,3	89,6	92,6
	Junio	81,3	-3,5	-20,0	-10,2	87,6	91,4
	Julio	83,1	2,2	-9,5	-10,1	90,2	90,9
	Agosto	98,2	18,1	-7,8	-9,8	91,7	91,1
	Septiembre	100,7	2,5	-10,6	-9,9	93,1	91,8
	Octubre	96,7	-4,0	-14,5	-10,4	90,5	92,7
	Noviembre	103,1	6,6	-10,6	-10,4	92,7	93,5
	Diciembre	97,6	-5,3	-7,3	-10,2	97,8	94,1
2001	Enero	95,6	-2,0	-0,8	-0,8	96,5	94,2
	Febrero	87,9	-8,1	-7,7	-4,2	96,4	93,8
	Marzo	92,9	5,8	-12,1	-7,0	88,6	93,0
	Abril	83,6	-10,1	-1,8	-5,8	91,3	91,6
	Mayo	86,0	2,8	2,0	-4,4	89,5	89,7
	Junio	82,6	-3,9	1,6	-3,5	88,7	87,4
	Julio	86,5	4,7	4,0	-2,5	93,4	84,4
	Agosto	86,7	0,2	-11,7	-3,8	82,1	80,8
	Septiembre	80,7	-6,9	-19,9	-5,7	76,8	76,8
	Octubre	81,2	0,7	-16,0	-6,8	73,9	72,6
	Noviembre	81,6	0,5	-20,8	-8,2	74,0	68,4
	Diciembre	63,0	-22,8	-35,4	-10,5	63,7	64,7

(continúa)

Cuadro 7. (continuación)

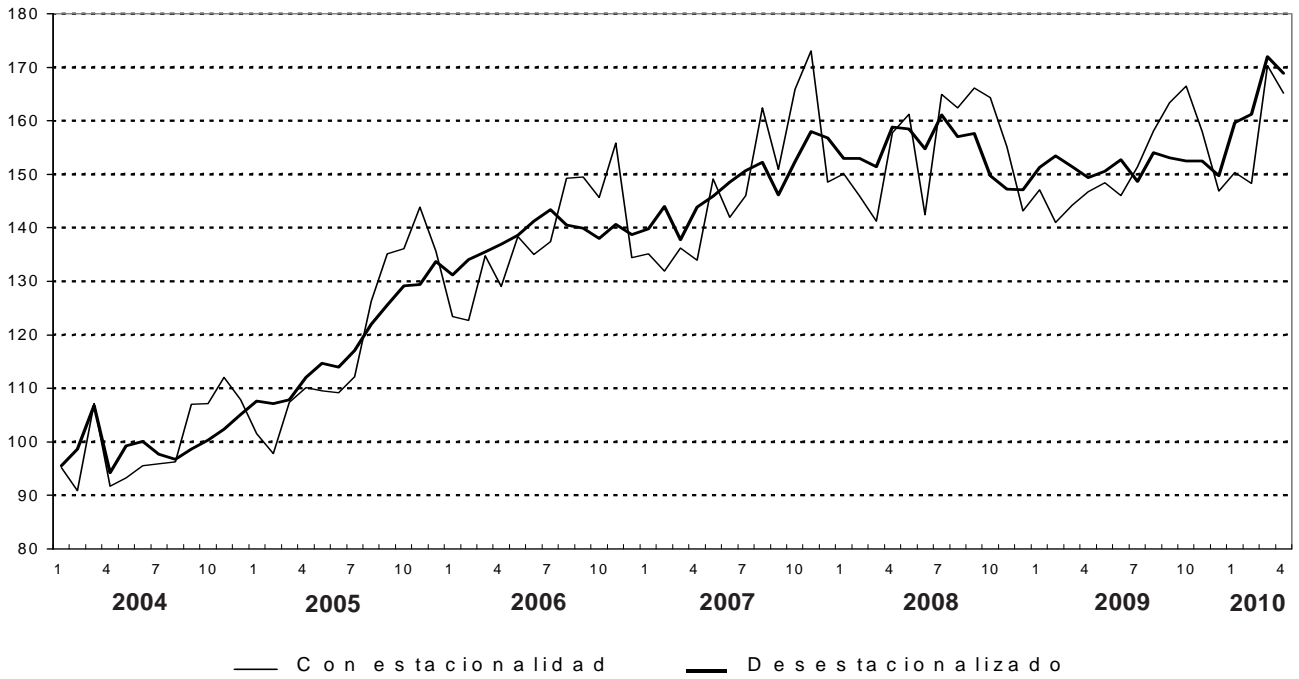
Período	Con estacionalidad				Desestacionalizado	Tendencia ciclo	
	ISAC base 2004=100	Variación porcentual					
		Mes anterior	Igual mes año anterior	Acumulado desde enero hasta cada mes del mismo año a igual acumulado del año anterior			
2002	Enero	54,3	-13,9	-43,3	-43,3	53,7	61,8
	Febrero	48,8	-10,1	-44,5	-43,8	53,5	59,6
	Marzo	57,8	18,4	-37,8	-41,8	58,5	58,3
	Abril	55,8	-3,4	-33,3	-39,8	57,6	57,7
	Mayo	55,9	0,1	-35,0	-38,9	57,9	57,8
	Junio	53,1	-4,9	-35,7	-38,4	58,5	58,4
	Julio	56,2	5,7	-35,0	-37,9	58,5	59,3
	Agosto	63,5	13,0	-26,7	-36,5	60,9	60,7
	Septiembre	64,4	1,4	-20,2	-34,9	62,1	62,5
	Octubre	70,1	8,8	-13,7	-32,9	62,7	64,7
	Noviembre	71,9	2,7	-11,9	-31,1	65,5	67,1
	Diciembre	71,1	-1,2	12,8	-28,3	71,7	69,6
2003	Enero	74,9	5,4	38,1	38,1	74,7	72,1
	Febrero	68,6	-8,4	40,6	39,3	75,2	74,4
	Marzo	75,5	10,0	30,7	36,2	77,2	76,4
	Abril	78,6	4,2	41,0	37,4	80,6	78,2
	Mayo	75,6	-3,8	35,4	37,0	77,7	79,8
	Junio	72,4	-4,4	36,1	36,9	80,2	81,4
	Julio	80,6	11,4	43,5	37,8	82,1	83,2
	Agosto	82,2	1,9	29,4	36,6	82,0	85,2
	Septiembre	93,6	13,9	45,4	37,7	87,4	87,3
	Octubre	100,5	7,3	43,5	38,4	90,6	89,4
	Noviembre	99,6	-0,9	38,5	38,4	93,4	91,5
	Diciembre	93,5	-6,2	31,4	37,8	91,3	93,3
2004	Enero	95,2	1,9	27,0	27,0	95,6	94,9
	Febrero	90,9	-4,5	32,4	29,6	98,7	96,2
	Marzo	107,1	17,9	41,9	33,9	106,8	97,2
	Abril	91,8	-14,4	16,7	29,3	94,2	97,9
	Mayo	93,3	1,7	23,3	28,1	99,2	98,4
	Junio	95,5	2,4	32,0	28,8	100,1	98,7
	Julio	95,9	0,4	19,0	27,3	97,7	99,0
	Agosto	96,3	0,4	17,1	25,9	96,8	99,4
	Septiembre	107,0	11,2	14,3	24,3	98,6	100,1
	Octubre	107,1	0,1	6,5	22,1	100,3	101,0
	Noviembre	112,0	4,6	12,4	21,0	102,3	102,1
	Diciembre	107,9	-3,7	15,4	20,5	105,1	103,5
2005	Enero	101,5	-5,9	6,6	6,6	107,6	105,1
	Febrero	97,8	-3,6	7,7	7,1	107,1	106,9
	Marzo	107,4	9,7	0,2	4,6	107,8	109,0
	Abril	110,2	2,6	20,0	8,3	112,0	111,2
	Mayo	109,5	-0,6	17,4	10,1	114,6	113,7
	Junio	109,2	-0,3	14,3	10,8	114,0	116,3
	Julio	112,2	2,8	17,0	11,7	117,1	119,2
	Agosto	126,3	12,5	31,2	14,1	122,0	122,0
	Septiembre	135,1	7,0	26,2	15,6	125,5	124,7
	Octubre	136,1	0,7	27,1	16,8	129,2	127,2
	Noviembre	143,9	5,7	28,4	18,0	129,4	129,4
	Diciembre	135,7	-5,7	25,8	18,7	133,7	131,3
2006	Enero	123,4	-9,0	21,6	21,6	131,2	133,0
	Febrero	122,7	-0,5	25,4	23,5	134,1	134,5
	Marzo	134,8	9,8	25,5	24,2	135,5	135,9
	Abril	129,0	-4,2	17,1	22,3	137,0	137,2
	Mayo	138,4	7,2	26,3	23,2	138,6	138,3
	Junio	135,0	-2,4	23,6	23,2	141,2	139,1
	Julio	137,4	1,8	22,4	23,1	143,5	139,6
	Agosto	149,3	8,7	18,2	22,4	140,5	139,7
	Septiembre	149,5	0,1	10,6	20,8	140,0	139,7
	Octubre	145,6	-2,6	7,0	19,2	138,0	139,7
	Noviembre	155,9	7,1	8,4	18,0	140,7	140,0
	Diciembre	134,4	-13,8	-0,9	16,2	138,7	140,5

(continúa)

Cuadro 7. (continuación)

Período	Con estacionalidad				Desestacionalizado	Tendencia ciclo	
	ISAC base 2004=100	Variación porcentual					
		Mes anterior	Igual mes año anterior	Acumulado desde enero hasta cada mes del mismo año a igual acumulado del año anterior			
2007	Enero	135,1	0,5	9,5	9,5	139,8	141,3
	Febrero	131,9	-2,4	7,5	8,5	143,9	142,3
	Marzo	136,2	3,2	1,0	5,9	137,8	143,5
	Abril	133,9	-1,7	3,8	5,3	143,9	144,8
	Mayo	149,1	11,4	7,8	5,8	145,9	146,3
	Junio	142,0	-4,8	5,2	5,7	148,5	147,8
	Julio	146,0	2,8	6,3	5,8	150,7	149,5
	Agosto	162,4	11,3	8,8	6,2	152,3	151,1
	Septiembre	150,9	-7,1	1,0	5,6	146,1	152,6
	Octubre	165,9	9,9	13,9	6,5	152,4	153,8
	Noviembre	173,1	4,4	11,0	6,9	158,0	154,8
	Diciembre	148,5	-14,2	10,5	7,2	156,8	155,4
2008	Enero	150,0	1,0	11,0	11,0	152,9	155,7
	Febrero	145,9	-2,8	10,6	10,8	152,9	156,0
	Marzo	141,3	-3,2	3,8	8,4	151,4	156,1
	Abril	157,8	11,7	17,8	10,8	158,8	156,3
	Mayo	161,3	2,2	8,1	10,2	158,5	156,4
	Junio	142,4	-11,7	0,3	8,5	154,8	156,3
	Julio	164,9	15,8	13,0	9,2	161,1	155,9
	Agosto	162,4	-1,5	0,0	7,9	157,1	155,2
	Septiembre	166,1	2,2	10,1	8,1	157,7	154,2
	Octubre	164,3	-1,1	-1,0	7,1	149,7	153,2
	Noviembre	155,1	-5,6	-10,4	5,2	147,2	152,2
	Diciembre	143,2	-7,7	-3,6	4,5	147,1	151,4
2009	Enero	147,1	2,8	-1,9	-1,9	151,3	150,8
	Febrero	141,0	-4,2	-3,4	-2,6	153,4	150,5
	Marzo	144,2	2,3	2,1	-1,1	151,4	150,2
	Abril	146,8	1,8	-7,0	-2,7	149,3	150,1
	Mayo	148,4	1,1	-8,0	-3,8	150,5	150,0
	Junio	146,0	-1,6	2,5	-2,8	152,7	150,2
	Julio	151,4	3,7	-8,2	-3,6	148,6	150,5
	Agosto	158,1	4,4	-2,7	-3,5	154,0	151,2
	Septiembre	163,3	3,3	-1,7	-3,3	153,0	152,4
	Octubre	166,5	1,9	1,3	-2,8	152,4	153,9
	Noviembre	158,0	-5,1	1,8	-2,4	152,5	155,8
	Diciembre	146,9	-7,0	2,6	-2,0	149,7	157,9
2010	Enero	150,4	2,4	2,2	2,2	159,7	160,2
	Febrero	148,3	-1,3	5,2	3,7	161,2	162,3
	Marzo	170,3	14,8	18,1	8,5	172,0	164,1
	Abril	165,2	-3,0	12,6	9,5	168,8	165,6

Gráfico 12. Indicador sintético de la actividad de la construcción (ISAC) con estacionalidad y desestacionalizado, base 2004=100



Signos convencionales:

- * Dato provisorio
- Dato ínfimo, menos de la mitad del último dígito mostrado
- ... Dato no disponible a la fecha de presentación de los resultados
- e Dato estimado