

Buenos Aires, 30 de julio de 2008

## Indicadores de coyuntura de la actividad de la construcción

Junio de 2008 (datos provisorios)

### Síntesis

De acuerdo con los datos del Indicador Sintético de la Actividad de la Construcción (ISAC), en el primer semestre de 2008 el sector acumula un crecimiento de 8,8% respecto a igual acumulado del año anterior.

El mes de junio por su parte, exhibe variaciones negativas del 6,6% en términos desestacionalizados y del 6,4% en la serie con estacionalidad respecto a igual mes del año anterior. (ver cuadro 1)

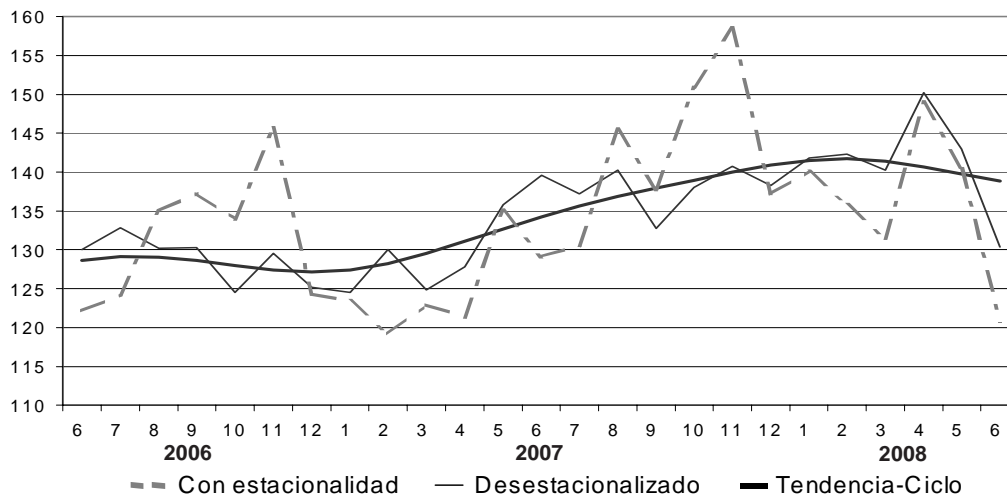
La serie de tendencia-ciclo registró en el mes de Junio una baja del 0,6%. (Ver cuadro 7)

(Sigue en página 2)

**Cuadro 1.** Indicador sintético de la actividad de la construcción (ISAC), variaciones porcentuales

Período	Mes anterior		Igual mes año anterior		Acumulado desde enero hasta cada mes del mismo año a igual acumulado año anterior
	Con estacionalidad	Desestacionalizado	Con estacionalidad	Desestacionalizado	
<b>2007</b>					
Junio	-4,4	2,7	5,7	7,3	5,1
Julio	1,1	-1,7	5,1	3,3	5,1
Agosto	11,5	2,2	7,7	7,7	5,5
Septiembre	-5,3	-5,3	0,4	1,9	4,8
Octubre	9,5	4,0	12,7	10,9	5,7
Noviembre	5,1	2,0	8,8	8,7	6,0
Diciembre	-13,5	-1,8	10,4	10,5	6,4
<b>2008</b>					
Enero	2,1	2,6	13,5	13,9	13,5
Febrero	-3,1	0,4	13,9	9,5	13,7
Marzo	-3,2	-1,4	6,9	12,4	11,4
Abril	13,4	7,1	22,8	17,5	14,2
Mayo	-5,7	-4,8	3,9	5,3	12,0
Junio	-13,9	-8,8	-6,4	-6,6	8,8

**Gráfico 1.** ISAC. Serie con estacionalidad, desestacionalizada y Tendencia-Ciclo, base 1997=100



## DATOS TRIMESTRALES

Con estacionalidad	Variación porcentual	Desestacionalizado	Variación porcentual
2° trim. 2008 / 2° trim. 2007	6,4	2° trim. 2008 / 1° trim. 2008	-0,2
1° trim. 2008 / 1° trim. 2007	11,4	1° trim. 2008 / 4° trim. 2007	1,8
4° trim. 2007 / 4° trim. 2006	10,6	4° trim. 2007 / 3° trim. 2007	1,7
3° trim. 2007 / 3° trim. 2006	4,4	3° trim. 2007 / 2° trim. 2007	1,7

En la comparación del segundo trimestre de 2008 respecto del mismo trimestre del año anterior se observa un incremento del 6,4% en referencia a la serie con estacionalidad, mientras que en la serie desestacionalizada el promedio del indicador para el segundo trimestre de 2008 respecto del primer trimestre de este año registra una baja del 0,2%.

- Las ventas al sector de los insumos considerados para la elaboración de este indicador en el mes de junio último registraron, variaciones dispares con respecto al mismo mes del año anterior. En efecto, en esta comparación se registraron subas del 38,6% en ladrillos huecos, 5% en pisos y revestimientos cerámicos y variaciones negativas del 34,1% en asfalto, 13,9% en pinturas para construcción, 10,9% en cemento y 9,3% en hierro redondo para hormigón.

En el acumulado enero-junio se observan en general variaciones positivas que alcanzan a valores de 26,7% en ladrillos huecos, 14,6% en pinturas para construcción, 11,8% en hierro redondo para hormigón, 7,7% en pisos y revestimientos cerámicos, 5,3% en cemento y una variación negativa del 11,9% en asfalto.

- En la encuesta cualitativa de la construcción, que consultó a las firmas sobre las expectativas para el mes de julio, las opiniones recogidas entre quienes realizan principalmente obras públicas y los que hacen mayoritariamente obras privadas, reflejan una perspectiva de estabilidad para la evolución de la actividad del sector.

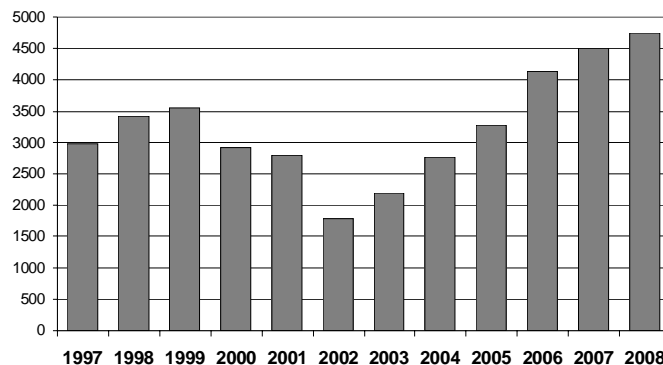
En efecto, a decir de los empresarios, entre quienes se dedican principalmente a realizar obras públicas, el 44,5% cree que el nivel de actividad se mantendrá sin cambios durante julio, mientras que el 44,4% sostiene que disminuirá y el 11,1% restante, que aumentará.

Por su parte, entre quienes realizan principalmente obras privadas, el 57,6% de los respondientes cree que el nivel de actividad se mantendrá sin cambios en julio, en tanto el 30,3% estima que disminuirá y el 12,1% restante, que aumentará. (Ver páginas 8 a 11)

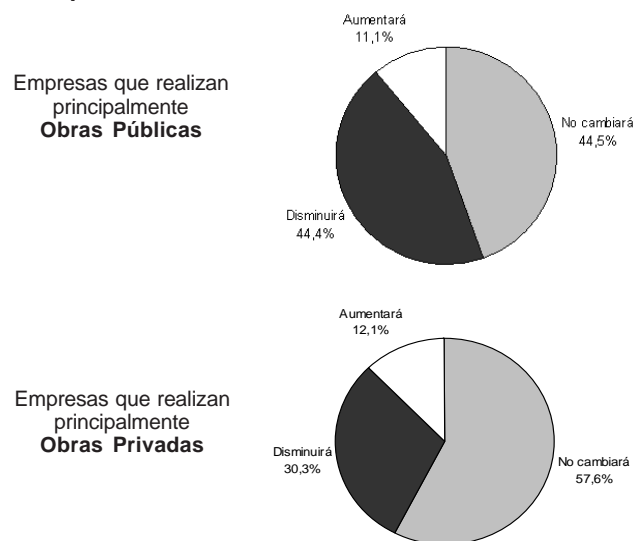
- La superficie a construir registrada por los permisos de edificación para obras privadas en una nómina representativa de 42 municipios registró en el mes de junio pasado bajas del 25,5% con respecto al mes anterior y del 12% con relación a igual mes del año anterior. (Ver cuadro 6)

La superficie cubierta autorizada acumulada en el primer semestre del año registra una suba del 0,2% con respecto al mismo período del año anterior.

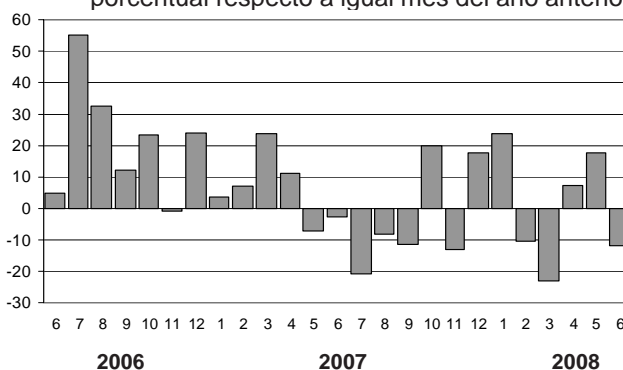
**Gráfico 2.** Despachos de cemento en miles de toneladas. Primer semestre de cada año 1997/2008



**¿Cómo cree que evolucionará la actividad de su empresa en el próximo mes?**



**Gráfico 3.** Superficie cubierta autorizada por los permisos de edificación en 42 municipios. Variación porcentual respecto a igual mes del año anterior



## 1. Indicador sintético de la actividad de la construcción (ISAC)

El Indicador Sintético de la Actividad de la Construcción (ISAC) registró un incremento del 8,8% durante el primer semestre del 2008 en relación a igual período del año anterior.

Con respecto a igual mes del año anterior, el índice registró una variación negativa del 6,6% en términos desestacionalizados y del 6,4% en la serie con estacionalidad.

Comparado con el mes de mayo pasado, durante el mes de junio el índice presentó una variación negativa del 8,8% en términos desestacionalizados y del 13,9% en la serie con estacionalidad. (Ver cuadro 1)

Por su parte, la serie de tendencia-ciclo del ISAC experimentó en junio una variación negativa del 0,6%.

Si se analiza el comportamiento de cada uno de los bloques de tipologías de obra en que se desagregó al sector, se observa que en la comparación de junio pasado respecto al mes anterior se registraron bajas en todos ellos.

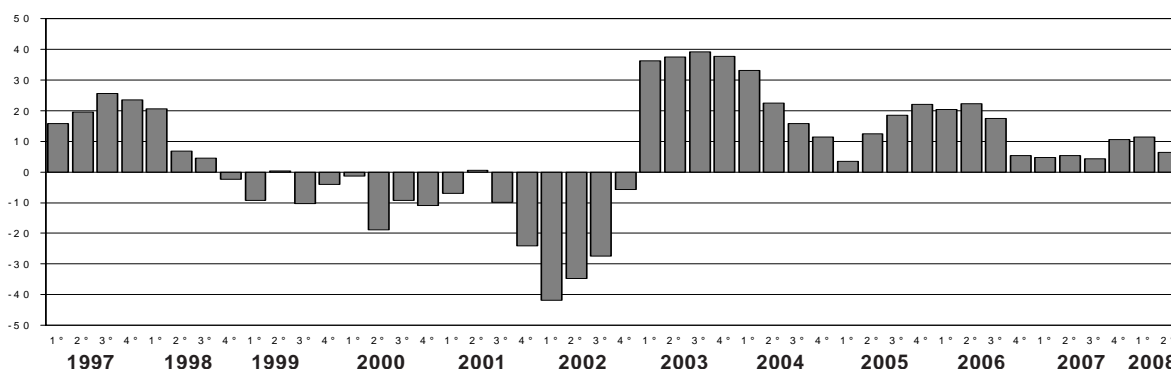
Asimismo, al analizar el acumulado del primer semestre del año en su conjunto se observan que todas las tipologías de obra aumentaron, destacándose los edificios para viviendas (10,4%), los edificios para otros destinos (8,8%) y las obras petroleras (7%). (Ver página 4)

**Cuadro 2.** Indicador sintético de la actividad de la construcción (ISAC), serie trimestral, base 1997=100

Período	Con estacionalidad		Desestacionalizado <sup>1</sup>		
	Índice base 1997=100	Variación porcentual igual trimestre año anterior	Índice base 1997=100	Variación porcentual trimestre anterior	
1997	Primer trimestre	88,0	15,7	90,5	4,6
	Segundo trimestre	92,3	19,6	97,7	8,1
	Tercer trimestre	106,0	25,6	104,1	6,5
	Cuarto trimestre	113,7	23,5	106,5	2,3
1998	Primer trimestre	106,1	20,6	108,0	1,4
	Segundo trimestre	98,6	6,8	105,5	-2,3
	Tercer trimestre	110,9	4,6	109,1	3,3
	Cuarto trimestre	111,0	-2,3	104,1	-4,5
1999	Primer trimestre	96,2	-9,4	98,1	-5,8
	Segundo trimestre	98,9	0,3	105,8	7,9
	Tercer trimestre	99,4	-10,4	97,6	-7,8
	Cuarto trimestre	106,6	-4,0	99,8	2,3
2000	Primer trimestre	95,0	-1,2	95,8	-4,1
	Segundo trimestre	80,1	-19,0	85,7	-10,5
	Tercer trimestre	90,1	-9,3	89,0	3,8
	Cuarto trimestre	95,0	-10,9	89,4	0,5
2001	Primer trimestre	88,4	-7,0	90,0	0,6
	Segundo trimestre	80,6	0,6	86,1	-4,4
	Tercer trimestre	81,1	-10,0	80,5	-6,5
	Cuarto trimestre	72,2	-24,0	67,2	-16,6
2002	Primer trimestre	51,4	-41,8	53,2	-20,7
	Segundo trimestre	52,7	-34,7	55,6	4,4
	Tercer trimestre	58,8	-27,5	57,9	4,1
	Cuarto trimestre	68,1	-5,7	63,7	10,0
2003	Primer trimestre	70,0	36,2	72,1	13,2
	Segundo trimestre	72,4	37,5	76,8	6,5
	Tercer trimestre	82,0	39,3	80,6	4,9
	Cuarto trimestre	93,8	37,8	87,7	8,8
2004	Primer trimestre	93,3	33,3	95,1	8,4
	Segundo trimestre	88,7	22,5	93,7	-1,5
	Tercer trimestre	94,9	15,8	93,4	-0,2
	Cuarto trimestre	104,6	11,5	97,9	4,7
2005	Primer trimestre	96,5	3,5	101,0	3,3
	Segundo trimestre	99,7	12,4	103,9	2,8
	Tercer trimestre	112,5	18,6	110,7	6,5
	Cuarto trimestre	127,8	22,2	120,2	8,6
2006	Primer trimestre	116,3	20,5	120,3	0,0
	Segundo trimestre	121,9	22,3	127,8	6,2
	Tercer trimestre	132,2	17,5	131,1	2,6
	Cuarto trimestre	134,6	5,3	126,4	-3,6
2007	Primer trimestre	121,9	4,8	126,4	0,0
	Segundo trimestre	128,5	5,4	134,4	6,3
	Tercer trimestre	138,0	4,4	136,7	1,7
	Cuarto trimestre	148,9	10,6	139,0	1,7
2008	Primer trimestre	135,8	11,4	141,5	1,8
	Segundo trimestre	136,8	6,4	141,2	-0,2

<sup>1</sup> El dato presentado corresponde al promedio simple de los tres meses que componen cada trimestre de la serie mensual desestacionalizada.

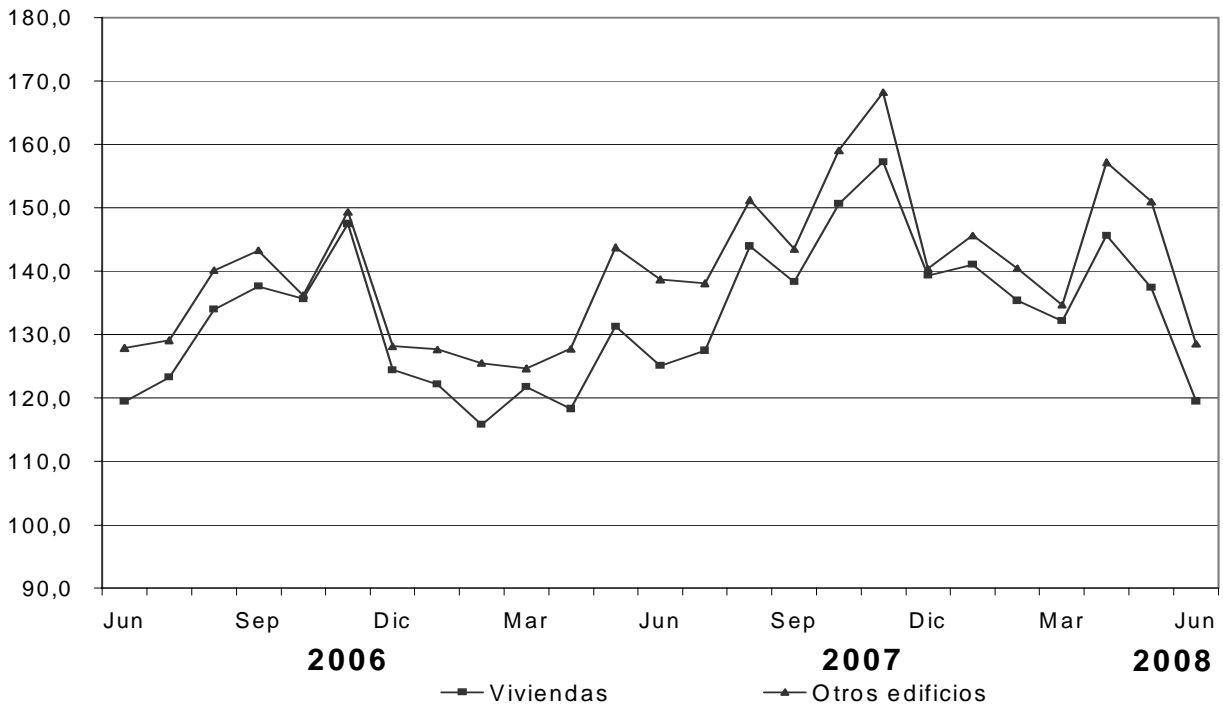
**Gráfico 4.** ISAC. Serie trimestral con estacionalidad, variación porcentual respecto a igual trimestre del año anterior



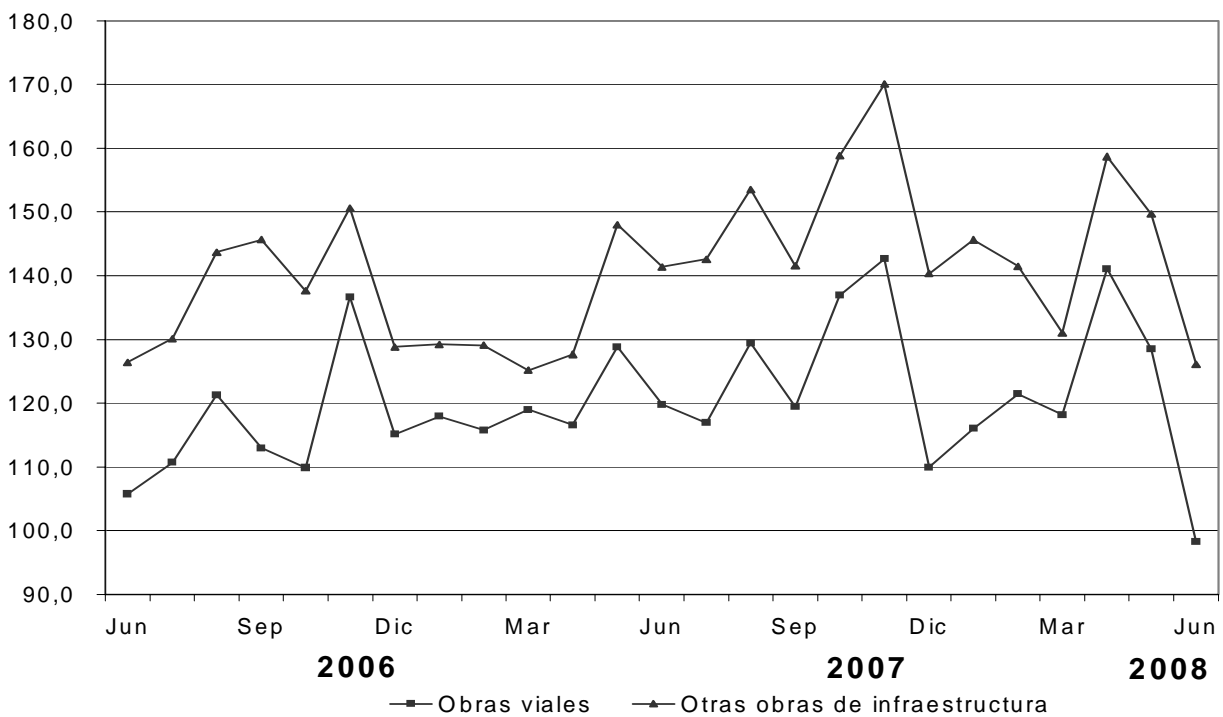
**Cuadro 3.** Indicador sintético de la actividad de la construcción (ISAC), series por bloques, base 1997=100

Período	Edificios para		Construcciones petroleras	Obras viales	Otras obras de infraestructura	
	Viviendas	Otros destinos				
<b>1993</b>	84,3	79,9	61,0	78,4	80,3	
<b>1994</b>	96,6	90,6	94,6	89,6	89,4	
<b>1995</b>	77,8	76,9	113,5	75,9	76,9	
<b>1996</b>	83,7	80,2	92,5	79,6	76,7	
<b>1997</b>	100,0	100,0	100,0	100,0	100,0	
<b>1998</b>	107,5	105,9	92,1	112,4	106,4	
<b>1999</b>	101,6	102,1	64,2	103,5	104,7	
<b>2000</b>	91,1	87,1	98,1	86,1	88,6	
<b>2001</b>	80,4	76,5	106,9	78,0	77,9	
<b>2002</b>	58,0	54,4	83,5	48,9	56,2	
<b>2003</b>	82,0	75,6	96,9	64,1	75,0	
<b>2004</b>	96,1	92,7	116,6	85,4	92,5	
<b>2005</b>	108,4	109,5	121,7	102,4	111,1	
<b>2006</b>	125,4	130,6	125,2	114,9	131,9	
<b>2007</b>	132,6	140,7	129,9	122,7	142,3	
<b>2004</b>	Enero	92,0	90,0	102,7	84,6	88,2
	Febrero	86,7	84,0	103,6	83,1	83,3
	Marzo	102,2	99,5	126,0	97,9	98,0
	Abril	87,7	86,3	111,9	79,3	81,4
	Mayo	88,0	89,4	120,9	82,1	86,3
	Junio	87,3	88,9	130,6	79,1	88,7
	Julio	90,5	89,0	121,8	73,1	90,1
	Agosto	93,4	87,4	110,5	74,5	89,4
	Septiembre	104,9	98,9	113,9	89,6	101,9
	Octubre	105,3	100,3	115,9	92,6	101,1
	Noviembre	109,8	102,0	120,1	97,3	103,4
	Diciembre	105,8	96,6	121,3	91,3	97,9
<b>2005</b>	Enero	98,0	93,9	103,4	95,0	95,9
	Febrero	92,2	91,4	98,3	92,0	92,3
	Marzo	98,5	99,1	126,5	97,9	100,1
	Abril	99,6	101,2	143,8	99,1	102,9
	Mayo	93,3	101,0	139,3	102,6	103,3
	Junio	98,2	96,2	123,8	83,1	95,9
	Julio	98,2	102,2	113,8	90,5	105,9
	Agosto	112,7	117,1	130,5	108,1	120,0
	Septiembre	120,8	126,1	125,7	117,5	128,7
	Octubre	124,8	127,4	107,6	114,7	128,5
	Noviembre	136,6	132,7	121,4	119,8	133,7
	Diciembre	127,9	125,5	125,8	108,9	126,1
<b>2006</b>	Enero	113,4	117,0	122,1	108,8	118,0
	Febrero	109,6	113,1	118,6	104,0	115,4
	Marzo	122,0	127,4	116,6	121,6	128,2
	Abril	115,2	122,4	121,0	110,9	123,8
	Mayo	121,9	133,2	139,7	120,8	134,1
	Junio	119,5	127,9	146,6	105,7	126,4
	Julio	123,3	129,1	123,1	110,6	130,1
	Agosto	134,0	140,2	129,7	121,3	143,7
	Septiembre	137,6	143,3	127,5	113,0	145,7
	Octubre	135,7	136,2	132,0	109,8	137,6
	Noviembre	147,5	149,4	114,4	136,6	150,6
	Diciembre	124,5	128,2	111,5	115,1	128,8
<b>2007</b>	Enero	122,2	127,7	118,3	117,9	129,2
	Febrero	115,8	125,5	119,9	115,8	129,1
	Marzo	121,8	124,7	130,4	119,0	125,1
	Abril	118,3	127,8	126,8	116,5	127,6
	Mayo	131,3	143,7	129,3	128,8	148,0
	Junio	125,1	138,7	128,3	119,8	141,4
	Julio	127,5	138,1	132,0	116,9	142,6
	Agosto	144,0	151,2	148,3	129,4	153,5
	Septiembre	138,3	143,5	128,5	119,4	141,5
	Octubre	150,6	159,1	127,1	136,9	158,8
	Noviembre	157,2	168,2	136,4	142,6	170,1
	Diciembre	139,3	140,4	133,3	109,9	140,3
<b>2008</b>	Enero	141,1	145,7	131,6	116,0	145,6
	Febrero	135,4	140,5	131,8	121,4	141,5
	Marzo	132,2	134,7	130,7	118,1	131,0
	Abril	145,6	157,2	148,4	141,1	158,7
	Mayo	137,4	151,0	133,7	128,5	149,7
	Junio	119,5	128,6	129,5	98,2	126,1

**Gráfico 5.** Bloques del ISAC. Edificios para viviendas y otros edificios, Junio 2006 - Junio 2008



**Gráfico 6.** Bloques del ISAC. Obras viales y otras obras de infraestructura, Junio 2006 - Junio 2008



**Cuadro 4.** Puestos de trabajo en relación de dependencia del sector construcción aportantes al Sistema Integrado de Jubilaciones y Pensiones

Período	Promedio trimestral	Variación porcentual		
		Trimestre anterior	Igual trimestre año anterior	
2000	Primer trimestre	251.889	-5,4	-10,7
	Segundo trimestre	232.617	-7,7	-17,0
	Tercer trimestre	225.370	-3,1	-17,7
	Cuarto trimestre	228.251	1,3	-14,3
2001	Primer trimestre	225.183	-1,3	-10,6
	Segundo trimestre	215.346	-4,4	-7,4
	Tercer trimestre	196.711	-8,7	-12,7
	Cuarto trimestre	176.604	-10,2	-22,6
2002	Primer trimestre	134.818	-23,7	-40,1
	Segundo trimestre	115.271	-14,5	-46,5
	Tercer trimestre	111.582	-3,2	-43,3
	Cuarto trimestre	120.291	7,8	-31,9
2003	Primer trimestre	132.819	10,4	-1,5
	Segundo trimestre	144.727	9,0	25,6
	Tercer trimestre	159.413	10,1	42,9
	Cuarto trimestre	178.553	12,0	48,4
2004	Primer trimestre	192.799	8,0	45,2
	Segundo trimestre	201.828	4,7	39,5
	Tercer trimestre	213.574	5,8	34,0
	Cuarto trimestre	234.366	9,7	31,3
2005	Primer trimestre	254.819	8,7	32,2
	Segundo trimestre	276.795	8,6	37,1
	Tercer trimestre	297.085	7,3	39,1
	Cuarto trimestre	321.860	8,3	37,3
2006	Primer trimestre	334.464	3,9	31,3
	Segundo trimestre	348.475	4,2	25,9
	Tercer trimestre	354.283	1,7	19,3
	Cuarto trimestre	373.590	5,4	16,1
2007	Primer trimestre	390.188	4,4	16,7
	Segundo trimestre	411.815	5,5	18,2
	Tercer trimestre	414.178	0,6	16,9
	Cuarto trimestre	418.613	1,1	12,1
2008	Primer trimestre	414.580	-1,0	6,3

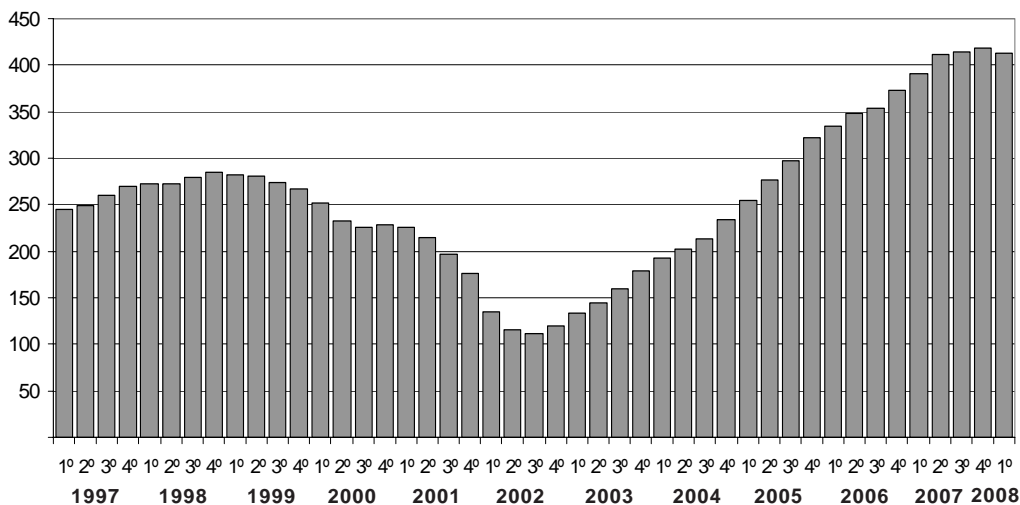
Complementando los datos del ISAC, se publica información sobre los puestos de trabajo en el sector Construcción. Los datos provienen del Sistema Integrado de Jubilaciones y Pensiones (SIJP) y surgen de las declaraciones juradas presentadas por las empresas contribuyentes.

La información no se refiere a personal sino a puestos de trabajo en relación de dependencia, sobre los que se efectúan aportes y contribuciones al sistema previsional.

Este indicador registró durante el primer trimestre del año 2008 en su conjunto un aumento del 6,3% con respecto al primer trimestre del año 2007.

Por su parte, en la comparación con el cuarto trimestre del año anterior, si bien se registró una baja del 1,0%, es de destacar que en ese trimestre el valor alcanzado fue el más elevado de toda la serie histórica iniciada en 1997.

**Gráfico 7.** Puestos de trabajo en relación de dependencia del sector construcción, promedio trimestral en miles.



## 2. Insumos de la construcción

Los datos de despachos al mercado interno de los insumos de la construcción en el mes de junio muestran, con relación a igual mes del año anterior, aumentos del 38,6% en ladrillos huecos y del 5% en pisos y revestimientos cerámicos, en tanto que en esta comparación interanual se registraron bajas del 34,1% en asfalto, 13,9% en pinturas para construcción, 10,9% en cemento y 9,3% en hierro redondo para hormigón.

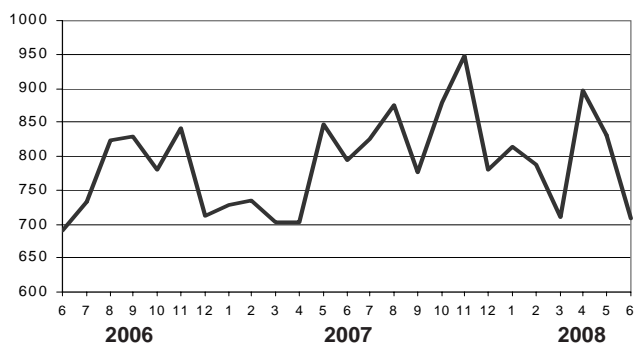
En comparación con el mes de mayo pasado, los datos de junio registraron, en general, variaciones negativas debido a razones estacionales.

Por su parte, si se analizan las variaciones del primer semestre del año en su conjunto en relación a igual período del año anterior, se observan aumentos del 26,7% en ladrillos huecos, 14,6% en pinturas para construcción, 11,8% en hierro redondo para hormigón, 7,7% en pisos y revestimientos cerámicos y 5,3% en cemento. En tanto, se registra una baja del 11,9% en los despachos de asfalto.

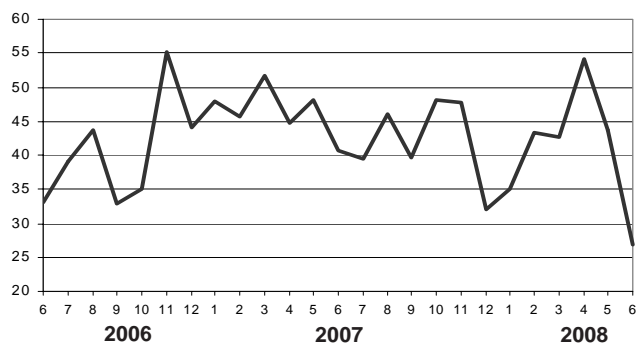
**Cuadro 5.** Insumos representativos de la construcción, variaciones porcentuales de los despachos al mercado interno y producción, junio de 2008

Insumo	Mes anterior	Igual mes año anterior	Del acumulado enero-junio de 2008 respecto a igual período del año anterior
Asfalto	-38,6	-34,1	-11,9
Cemento Portland	-14,7	-10,9	5,3
Hierro redondo p/hormigón	-18,2	-9,3	11,8
Ladrillos huecos	-0,6	38,6	26,7
Pisos y revest. cerámicos	-7,7	5,0	7,7
Pinturas para construcción	-20,2	-13,9	14,6

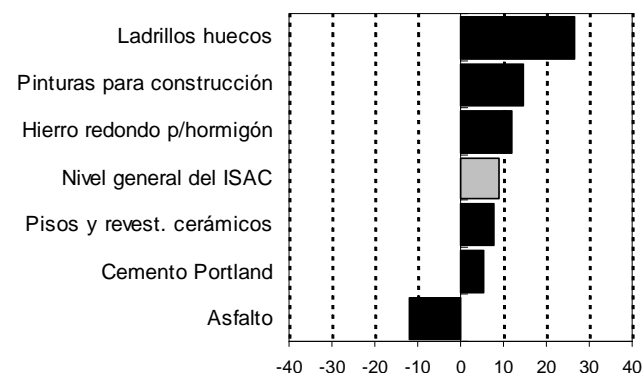
**Gráfico 8.** Despachos mensuales de cemento en miles de toneladas



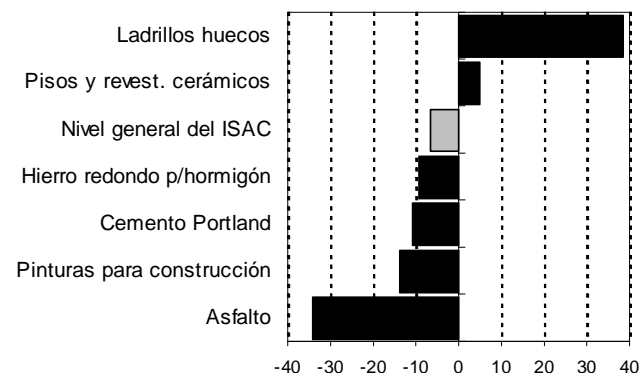
**Gráfico 9.** Ventas mensuales de asfalto en miles de toneladas



**Gráfico 10.** Variaciones porcentuales, acumulado del primer semestre del año 2008 respecto a igual período del año anterior



**Gráfico 11.** Variaciones porcentuales, junio de 2008 respecto a igual mes del año anterior



### 3. Encuesta cualitativa

Perspectivas para el segundo trimestre de 2008

Los resultados obtenidos por la Encuesta Cualitativa de la Construcción realizada a grandes empresas del sector muestran, en general, una perspectiva de estabilidad para el segundo trimestre del 2008. Este panorama se vislumbra en las empresas dedicadas a la obra pública donde el 97,2% está realizando obras y en las dedicadas a la obra privada donde el porcentaje es de 97%.

En el caso de las empresas que hacen obra pública, un 44,5% opinó que la actividad no cambiará en el próximo trimestre, un 44,4% estimó una baja, mientras que un 11,1% dijo que aumentará. En el caso de las empresas dedicadas fundamentalmente a la obra privada, un 57,6% planteó que la actividad no cambiará mientras que un 30,3% opinó que disminuirá y un 12,1% dijo que aumentará.

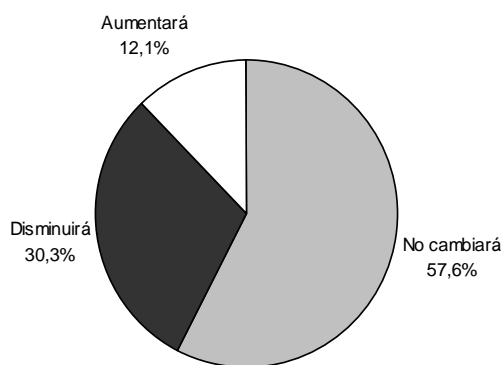
Los empresarios del sector, que realizan obras privadas, estimaron que la baja de la actividad se debe a la caída de la actividad económica (36,1%), a la menor inversión en obras privadas (18,5%), a la menor inversión en obras públicas (13,9%) y a la inestabilidad de los precios (13,9%), entre otras razones. En el caso de los empresarios dedicados a la obra pública, se estimó que se debe fundamentalmente a la caída de la actividad económica (25,5%), menor inversión en obras públicas (25,4%), inestabilidad de los precios (20%), entre otras causas.

Con respecto al tipo de obras que se realizarán en los próximos tres meses, las empresas que se dedican a las obras privadas repartieron sus respuestas de la siguiente manera: construcción de viviendas (27,8%), edificios comerciales (15%), montajes industriales (10%), obras viales y pavimentación (8,6%), edificios industriales (8,6%) entre otras. Mientras las empresas que se dedican a obras públicas estimaron sus respuestas en: obras viales y pavimentación (27,2%), construcción de viviendas (21,6%), obras hidráulicas (12,3%) y edificios comerciales (11,7%), entre otras.

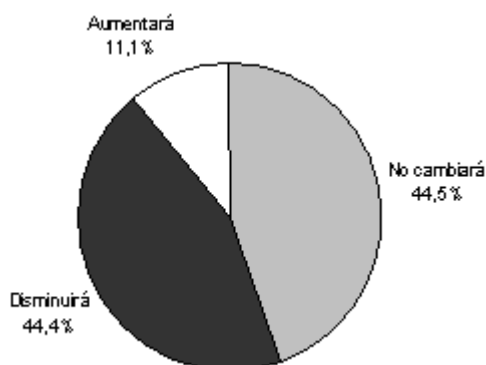
A la hora de identificar las políticas que incentivarían al sector, las empresas que realizan principalmente obras privadas se inclinaron por: aquellas destinadas a mejorar la estabilidad de los precios (36,8%), a los créditos para la construcción (23,6%), a los créditos hipotecarios (18,4%), a las cargas fiscales (13,2%), entre otras respuestas. En el caso de quienes realizan fundamentalmente obras públicas se identificó en primer lugar a las políticas destinadas a la estabilidad de los precios (32%), para los créditos de la construcción (29,6%), a los créditos hipotecarios (15,2%), a las cargas fiscales (13,3%), entre otras respuestas.

#### 1.- ¿Cómo espera que evolucione la actividad del sector construcción en el próximo trimestre?

	Empresas que realizan principalmente Obras Privadas	Empresas que realizan principalmente Obras Públicas
	%	
No cambiará	57,6	44,5
Disminuirá	30,3	44,4
Aumentará	12,1	11,1



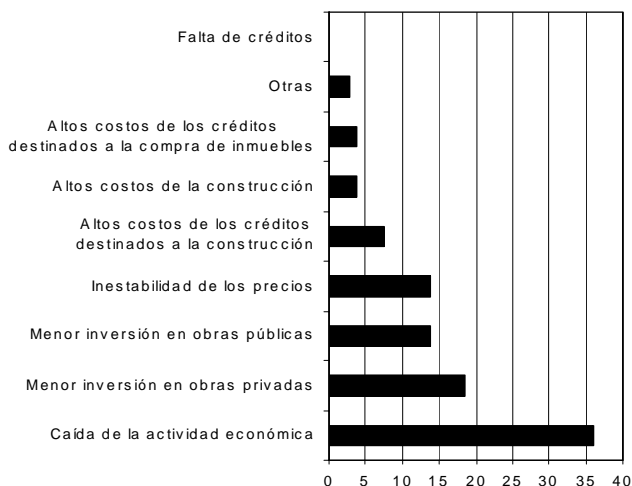
Obras Privadas



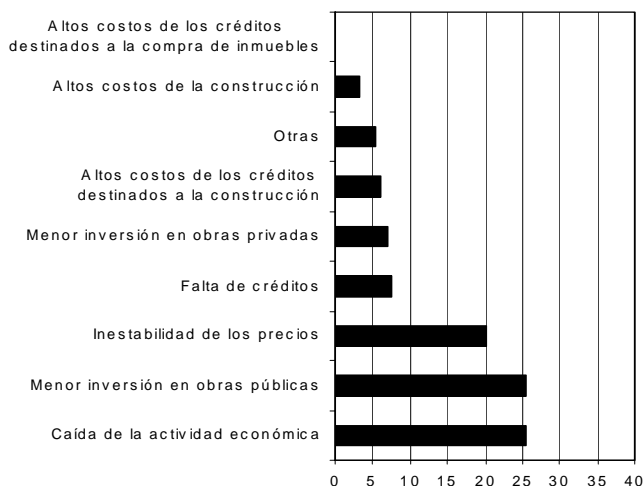
Obras Públicas

## 2.- ¿Cuáles piensa que son las principales causas que provocarán la caída de la actividad del sector en el próximo trimestre?

	Empresas que realizan principalmente Obras Privadas	Empresas que realizan principalmente Obras Públicas
	%	
Caída de la actividad económica	36,1	25,5
Menor inversión en obras privadas	18,5	7,0
Menor inversión en obras públicas	13,9	25,4
Inestabilidad de los precios	13,9	20,0
Altos costos de los créditos destinados a la construcción	7,4	6,0
Altos costos de la construcción	3,7	3,2
Altos costos de los créditos destinados a la compra de inmuebles	3,7	0,0
Otras	2,8	5,4
Falta de créditos	0,0	7,5



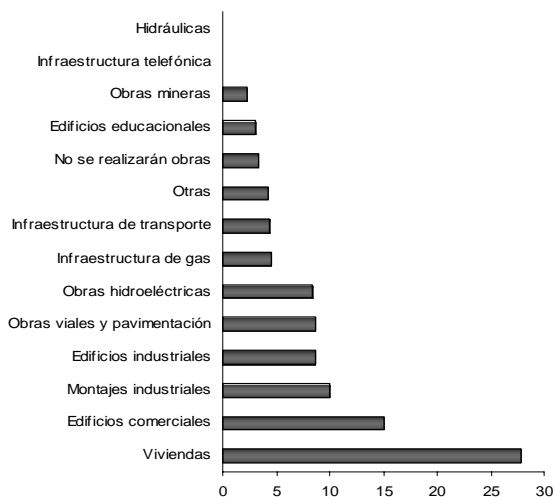
Obras Privadas



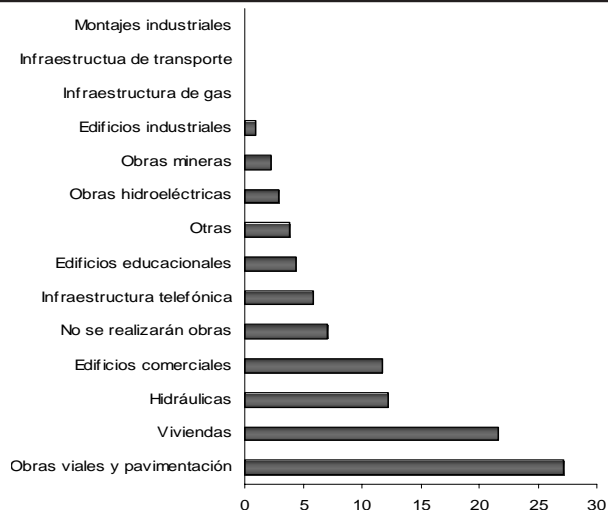
Obras Públicas

## 3.- ¿Qué tipo de obras piensa que estimularán la actividad del sector durante el próximo trimestre?

	Empresas que realizan principalmente Obras Privadas	Empresas que realizan principalmente Obras Públicas
	%	
Viviendas	27,8	21,6
Edificios comerciales	15,0	11,7
Montajes industriales	10,0	0,0
Edificios industriales	8,6	0,9
Obras viales y de pavimentación	8,6	27,2
Obras hidroeléctricas	8,4	2,9
Infraestructura de gas	4,5	0,0
Infraestructura de transporte	4,4	0,0
Otras	4,2	3,8
No se realizarán obras	3,3	7,0
Edificios educacionales	3,0	4,4
Obras mineras	2,2	2,3
Infraestructura telefónica	0,0	5,9
Hidráulicas	0,0	12,3



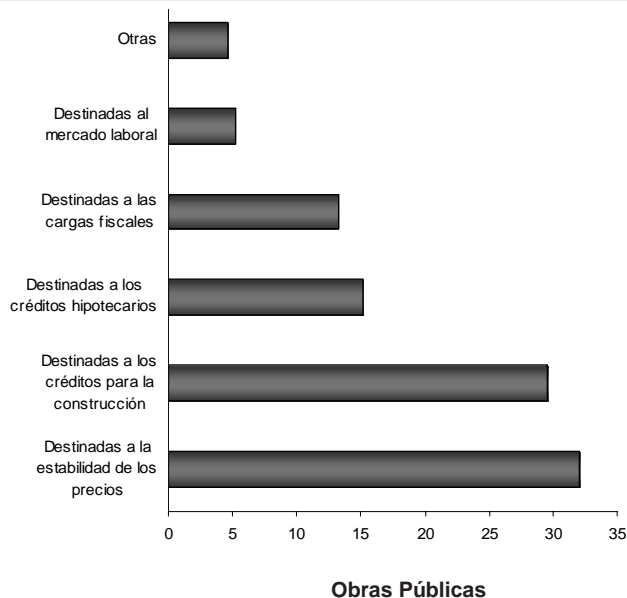
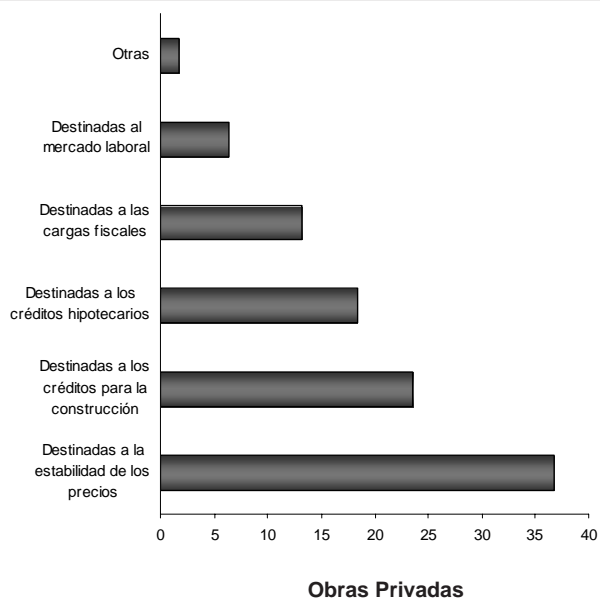
Obras Privadas



Obras Públicas

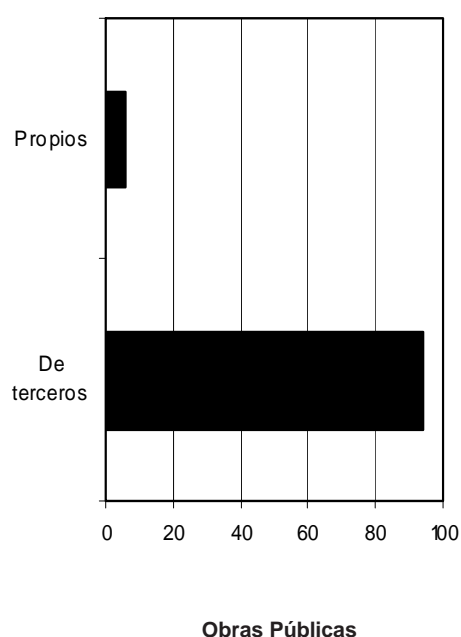
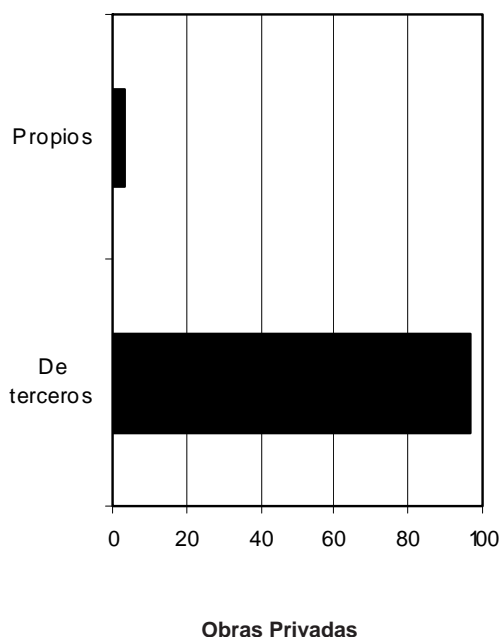
#### 4.- ¿Qué tipo de políticas piensa que incentivarían al sector?

	Empresas que realizan principalmente Obras Privadas	Empresas que realizan principalmente Obras Públicas
	%	
Destinadas a la estabilidad de los precios	36,8	32,0
Destinadas a los créditos para la construcción	23,6	29,6
Destinadas a los créditos hipotecarios	8,4	5,2
Destinadas a las cargas fiscales	3,2	13,3
Destinadas al mercado laboral	6,3	5,2
Otras	1,7	4,7



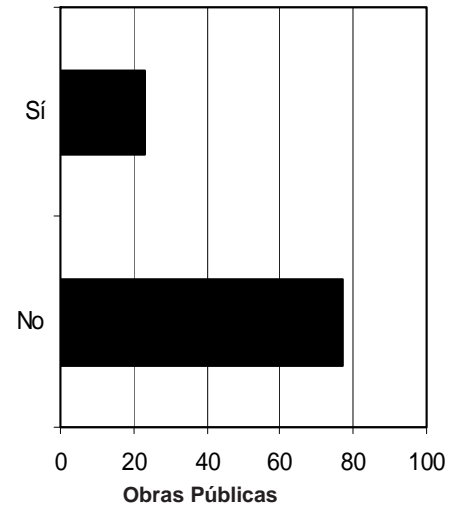
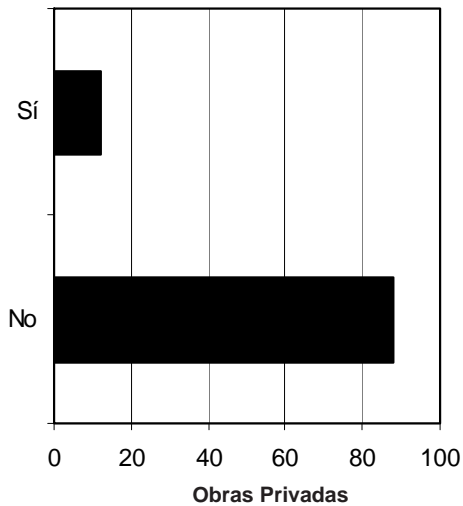
#### 5.- La actividad que realiza principalmente su empresa en la actualidad está vinculada con proyectos:

	Empresas que realizan principalmente Obras Privadas	Empresas que realizan principalmente Obras Públicas
	%	
De terceros	96,7	94,3
Propios	3,3	5,7



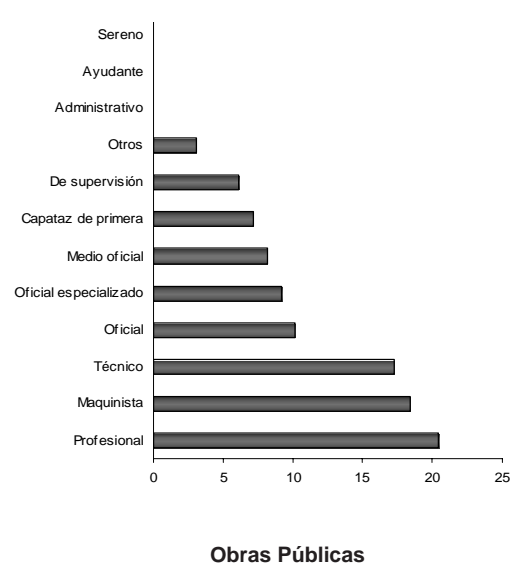
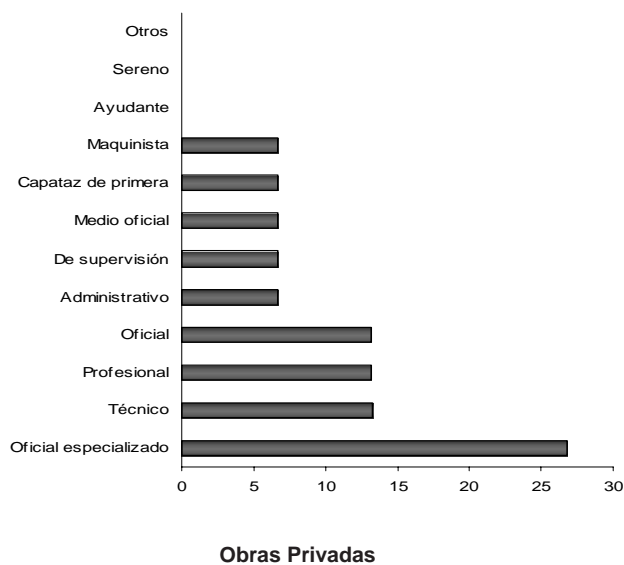
**6.- Durante el mes en curso, ¿ha tenido su empresa dificultades para satisfacer su demanda de personal (permanente y contratado) en su empresa el próximo mes respecto al actual?**

	Empresas que realizan principalmente Obras Privadas	%	Empresas que realizan principalmente Obras Públicas
No	87,9		77,1
Sí	12,1		22,9



**7.- Sus dificultades para satisfacer su demanda se refieren a personal:**

	Empresas que realizan principalmente Obras Privadas	%	Empresas que realizan principalmente Obras Públicas
Oficial especializado	26,8		9,2
Técnico	13,3		17,3
Profesional	13,2		20,4
Oficial	13,2		10,1
Administrativo	6,7		0,0
De supervisión	6,7		6,1
Medio oficial	6,7		8,2
Capataz de primera	6,7		7,2
Maquinista	6,7		18,4
Ayudante	0,0		0,0
Sereno	0,0		0,0
Otros	0,0		3,1



#### 4. Superficie a construir registrada por los permisos de edificación

**Cuadro 6.** Superficie cubierta total registrada en una nómina de 42 municipios

Período	Superficie cubierta en m <sup>2</sup>	Variación porcentual			
		Período anterior	Igual mes año anterior	acumulado desde enero hasta cada mes del mismo año a igual acumulado año anterior	
2005	Enero	569.799	8,8	52,1	52,1
	Febrero	406.736	-28,6	24,6	39,3
	Marzo	565.203	39,0	13,2	28,5
	Abril	611.311	8,2	57,9	35,6
	Mayo	674.222	10,3	66,3	41,9
	Junio	789.441	17,1	45,5	42,7
	Julio	637.772	-19,2	40,5	42,3
	Agosto	602.838	-5,5	20,4	39,2
	Septiembre	712.229	18,1	13,4	35,2
	Octubre	629.659	-11,6	7,7	31,8
	Noviembre	889.630	41,3	56,2	34,5
	Diciembre	758.972	-14,7	44,9	35,4
2006	Enero <sup>e</sup>	659.316	-13,1	15,7	15,7
	Febrero <sup>e</sup>	643.489	-2,4	58,2	33,4
	Marzo <sup>e</sup>	662.150	2,9	17,2	27,5
	Abril <sup>e</sup>	694.240	4,8	13,6	23,5
	Mayo <sup>e</sup>	868.849	25,2	28,9	24,8
	Junio <sup>e</sup>	827.045	-4,8	4,8	20,4
	Julio <sup>e</sup>	989.837	19,7	55,2	25,6
	Agosto <sup>e</sup>	798.876	-19,3	32,5	26,5
	Septiembre <sup>e</sup>	799.054	0,0	12,2	24,7
	Octubre <sup>e</sup>	777.096	-2,7	23,4	24,5
	Noviembre <sup>e</sup>	883.576	13,7	-0,7	21,4
	Diciembre <sup>e</sup>	942.751	6,7	24,2	21,6
2007	Enero	684.638	-27,4	3,8	3,8
	Febrero	689.622	0,7	7,2	5,5
	Marzo	819.031	18,8	23,7	11,6
	Abril	770.857	-5,9	11,0	11,5
	Mayo <sup>e</sup>	808.597	4,9	-6,9	6,9
	Junio <sup>e</sup>	806.983	-0,2	-2,4	5,2
	Julio <sup>e</sup>	783.120	-3,0	-20,9	0,3
	Agosto <sup>e</sup>	735.099	-6,1	-8,0	-0,7
	Septiembre <sup>e</sup>	707.106	-3,8	-11,5	-2,0
	Octubre <sup>e</sup>	932.084	31,8	19,9	0,2
	Noviembre <sup>e</sup>	767.917	-17,6	-13,1	-1,1
	Diciembre <sup>e</sup>	1.111.709	44,8	17,9	0,7
2008	Enero <sup>e</sup>	846.687	-23,8	23,7	23,7
	Febrero <sup>e</sup>	617.176	-27,1	-10,5	6,5
	Marzo <sup>e</sup>	632.325	2,5	-22,8	-4,4
	Abril <sup>e</sup>	826.985	30,8	7,3	-1,4
	Mayo <sup>e</sup>	953.502	15,3	17,9	2,8
	Junio <sup>e</sup>	710.131	-25,5	-12,0	0,2

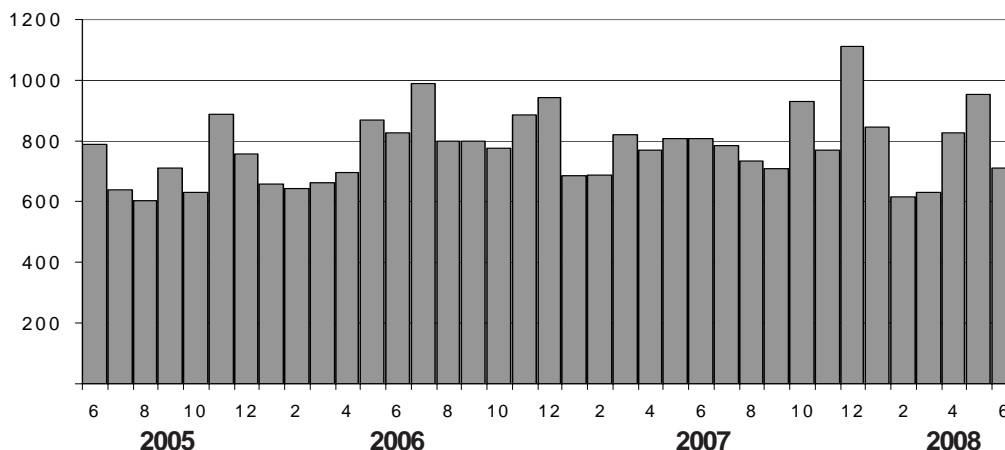
**Nota:** La nómina de municipios considerados puede ser consultada en la página 13.

La superficie a construir registrada por los permisos de edificación otorgados para la ejecución de obras privadas, en una nómina representativa de 42 municipios, observó durante el mes de junio una baja del 25,5% con relación al mes de mayo pasado.

Asimismo, con respecto al mismo mes del año anterior, el dato de junio registró una baja del 12%.

Por su parte, el valor acumulado durante el primer semestre del año en su conjunto registra una suba del 0,2% en comparación con igual periodo del año 2007. (Ver cuadro 6)

**Gráfico 12.** Superficie Cubierta Autorizada sobre una nómina de 42 municipios, en miles de metros cuadrados



## Características de los indicadores

● El Indicador Sintético de la Actividad de la Construcción (ISAC) muestra la evolución del sector tomando como referencia la demanda de insumos requeridos en la construcción. El ISAC está compuesto por el análisis agregado de cinco tipologías de obra que permiten lograr una adecuada cobertura de la actividad de la construcción. En cada uno de los cinco bloques se agrupan aquellas obras que tienen similares requerimientos técnicos: edificios para vivienda, edificios para otros destinos, obras viales, construcciones petroleras y otras obras de infraestructura. A cada bloque se lo puede identificar con una función de producción que relaciona los requerimientos de insumos con el producto de la obra de acuerdo a los datos aportados por la Matriz de Insumo Producto elaborada para el año 1997. Por lo tanto, el movimiento de cada bloque está dado por la demanda del grupo de insumos característicos de ese tipo de obra. El listado de insumos se compone de: asfalto, caños de acero sin costura, cemento Portland, hierro redondo para hormigón, ladrillos huecos, pisos y revestimientos cerámicos, pinturas para la construcción y vidrio plano. Los datos utilizados en el cálculo del ISAC provienen de un conjunto de informantes que pertenecen, en su mayor parte, a empresas manufactureras líderes seleccionadas sobre la base de una investigación de relaciones intersectoriales. La agregación de los bloques se hace en base al Valor Bruto de Producción de cada uno de ellos en el año base 1997.

La desestacionalización de una serie es el procedimiento mediante el cual se obtiene una nueva serie libre de los efectos debidos a la estacionalidad y a la composición del calendario (Pascuas y días de actividad). La serie desestacionalizada puede verse afectada por ciertos efectos de carácter irregular tales como huelgas, paradas técnicas, cortes de luz, inundaciones, etc. La tendencia-ciclo es un indicador suave, sin la influencia de este tipo de alteraciones, y que permite analizar la coyuntura y el largo plazo.

Desde enero de 2004 se realiza la desestacionalización del ISAC utilizando el programa X-12 ARIMA. Este nuevo programa es una versión mejorada del X-11 ARIMA que permite detectar y/o incorporar cambios estructurales, además contiene nuevas medidas de diagnóstico. El programa X-12 ARIMA utiliza promedios móviles en forma iterativa para estimar la estacionalidad y la tendencia-ciclo.

Por las características del método, los factores estimados sufren modificaciones cada vez que se incorpora un nuevo dato a la serie original. Luego, las opciones del programa de desestacionalización se fijan en los meses de enero y se mantienen fijas durante un año, período al cabo del cual deben sufrir las revisiones que permitan realizar las actualizaciones correspondientes. Con el ajuste estacional realizado en enero de 2008 se fijaron las opciones del método para lo que resta del año. Las modificaciones realizadas son las siguientes:

- El período considerado para el ajuste del modelo Reg-ARIMA fue desde enero de 1998 hasta diciembre de 2007.
- Se consideró un ajuste multiplicativo.
- Modelo ajustado:  $ARIMA \log (0 \ 1 \ 1) (0 \ 1 \ 1)_{12}$ .
- Ajuste por días de actividad.
- Ajuste de variación por outliers.

La tendencia-ciclo consiste en un post-procesamiento de la serie desestacionalizada utilizando opciones específicas que son las siguientes:

- Extensión con un año de pronósticos de la serie desestacionalizada corregida por valores extremos, utilizando el modelo  $(0 \ 1 \ 1)(0 \ 0 \ 1)_{12}$ .
- Corrección más estricta de valores extremos.
- Estimación de la tendencia utilizando el filtro Henderson de 13 términos.

● La Encuesta Cualitativa de la Construcción capta información de un conjunto de aproximadamente cien grandes empresas constructoras de todo el país. Su objetivo básico es la evaluación de la situación y las expectativas económicas de corto plazo que sirva de complemento a otros indicadores de la construcción. Las preguntas se dividen en dos grupos. En el primero, se solicita la última información mensual disponible y el comportamiento esperado para el período siguiente. En el segundo grupo se requiere información de carácter más estructural y, por lo tanto, las consultas se realizan trimestralmente.

● Los permisos de edificación privada constituyen un importante indicador de las intenciones de construcción por parte de los particulares, anticipando la futura actividad de la construcción y la oferta real de unidades inmobiliarias. La superficie a construir registrada por los permisos que otorgan los municipios, da una idea aproximada del nivel de actividad que se espera para los próximos meses. Si bien la serie completa que se presenta anualmente se constituye con información desagregada de una nómina de 188 municipios diseminados en el territorio nacional, para el análisis de coyuntura se presenta aquí el dato mensual del total de superficie registrada para construcciones nuevas y ampliaciones de una nómina reducida de 42 municipios que representan aproximadamente el 50% del total de superficie autorizada por los referidos 188. La lista de municipios considerados para la coyuntura se compone de: Bahía Blanca, Berazategui, Buenos Aires, Casilda, Comodoro Rivadavia, Concordia, Córdoba, Corrientes, Esperanza, Formosa, General Pueyrredón, Granadero Baigorria, La Matanza, La Rioja, Neuquén, Paraná, Posadas, Quilmes, Rafaela, Rawson (S. J.), Reconquista, Resistencia, Río Cuarto, Río Gallegos, Salta, San Fernando del Valle de Catamarca, San Isidro, San Juan, San Miguel de Tucumán, San Salvador de Jujuy, Santa Fe, Santa Rosa, Santiago del Estero, Santo Tomé, Sunchales, Trelew, Ushuaia, Venado Tuerto, Viedma, Villa Carlos Paz, Villa Constitución y Villa María.

**Cuadro 7.** Indicador sintético de la actividad de la construcción (ISAC), serie histórica, base 1997=100

Período	Con estacionalidad				Desestacionalizado ISAC base 1997=100	Tendencia ciclo	
	ISAC base 1997=100	Variación porcentual					
		Mes anterior	Igual mes año anterior	Acumulado desde enero hasta cada mes del mismo año a igual acumulado del año anterior			
<b>1993</b>	81,4	///	///	///	81,4	81,6	
<b>1994</b>	94,1	15,6	///	///	94,2	94,1	
<b>1995</b>	79,2	-15,8	///	///	79,5	80,4	
<b>1996</b>	82,4	4,0	///	///	82,1	82,0	
<b>1997</b>	100,0	21,3	///	///	99,7	99,1	
<b>1998</b>	106,7	6,7	///	///	106,7	106,3	
<b>1999</b>	100,3	-6,0	///	///	100,3	101,9	
<b>2000</b>	90,1	-10,2	///	///	90,0	89,8	
<b>2001</b>	80,6	-10,5	///	///	80,9	80,2	
<b>2002</b>	57,8	-28,3	///	///	57,6	58,4	
<b>2003</b>	79,6	37,8	///	///	79,3	79,3	
<b>2004</b>	95,4	19,9	///	///	95,0	95,0	
<b>2005</b>	109,1	14,4	///	///	109,0	108,6	
<b>2006</b>	126,3	15,7	///	///	126,4	126,8	
<b>2007</b>	134,3	6,4	///	///	134,1	134,5	
<b>1993</b>	Enero	73,3	///	///	74,8	76,8	
	Febrero	72,3	-1,4	///	78,9	77,6	
	Marzo	83,1	15,0	///	78,1	78,4	
	Abril	79,0	-5,0	///	81,0	79,4	
	Mayo	73,8	-6,5	///	78,3	80,5	
	Junio	75,4	2,1	///	84,1	81,4	
	Julio	76,5	1,5	///	82,1	82,3	
	Agosto	85,8	12,2	///	83,3	82,9	
	Septiembre	93,2	8,6	///	85,9	83,6	
	Octubre	87,9	-5,7	///	81,7	84,2	
	Noviembre	90,8	3,3	///	82,8	85,1	
	Diciembre	86,3	-4,9	///	85,8	86,3	
<b>1994</b>	Enero	85,5	-0,9	16,7	16,7	87,3	87,8
	Febrero	82,6	-3,4	14,3	15,5	90,3	89,5
	Marzo	97,3	17,8	17,1	16,1	91,5	91,2
	Abril	89,1	-8,5	12,8	15,2	93,2	92,9
	Mayo	92,4	3,7	25,1	17,2	96,5	94,3
	Junio	84,9	-8,1	12,6	16,4	94,6	95,4
	Julio	89,8	5,8	17,5	16,6	97,8	96,2
	Agosto	98,7	9,9	15,0	16,3	94,0	96,8
	Septiembre	103,0	4,3	10,4	15,6	95,0	97,1
	Octubre	101,0	-1,9	14,9	15,5	93,6	97,0
	Noviembre	107,0	5,9	17,9	15,7	97,5	96,4
	Diciembre	98,2	-8,2	13,8	15,6	99,2	95,1
<b>1995</b>	Enero	95,0	-3,3	11,1	11,1	95,6	93,1
	Febrero	82,5	-13,2	-0,2	5,6	90,4	90,5
	Marzo	92,8	12,5	-4,7	1,8	87,2	87,5
	Abril	72,2	-22,2	-19,0	-3,4	77,1	84,3
	Mayo	79,2	9,7	-14,3	-5,7	81,6	81,4
	Junio	69,7	-11,9	-17,9	-7,6	77,4	78,9
	Julio	69,0	-1,0	-23,1	-9,9	75,1	76,8
	Agosto	74,0	7,1	-25,1	-11,9	70,4	75,4
	Septiembre	81,7	10,5	-20,6	-13,0	76,7	74,4
	Octubre	82,0	0,3	-18,8	-13,7	74,6	73,9
	Noviembre	81,3	-0,9	-24,0	-14,7	74,1	73,9
	Diciembre	71,6	-11,9	-27,1	-15,8	73,3	74,4
<b>1996</b>	Enero	75,6	5,6	-20,4	-20,4	74,9	75,4
	Febrero	71,0	-6,2	-13,9	-17,4	74,7	76,7
	Marzo	81,6	15,0	-12,0	-15,6	79,4	78,3
	Abril	79,1	-3,1	9,7	-10,2	82,0	79,8
	Mayo	80,7	2,0	1,9	-8,0	83,4	81,1
	Junio	71,7	-11,1	2,8	-6,4	82,0	82,2
	Julio	78,4	9,3	13,5	-4,0	82,3	83,0
	Agosto	88,0	12,2	19,0	-1,3	85,0	83,8
	Septiembre	87,0	-1,2	6,4	-0,4	81,7	84,6
	Octubre	97,7	12,3	19,1	1,6	87,6	85,5
	Noviembre	94,8	-3,0	16,6	3,0	87,7	86,5
	Diciembre	83,8	-11,6	17,0	4,0	84,0	87,8

(continúa)

Cuadro 7. (continuación)

Período	Con estacionalidad				Desestacionalizado	Tendencia ciclo	
	ISAC base 1997=100	Variación porcentual					
		Mes anterior	Igual mes año anterior	Acumulado desde enero hasta cada mes del mismo año a igual acumulado del año anterior			
1997	Enero	91,2	8,8	20,6	20,6	90,6	89,2
	Febrero	83,1	-8,9	17,0	18,9	91,1	90,8
	Marzo	89,8	8,1	10,0	15,7	89,7	92,6
	Abril	99,8	11,1	26,1	18,4	101,1	94,5
	Mayo	92,9	-6,9	15,1	17,7	97,8	96,5
	Junio	84,1	-9,4	17,4	17,7	94,3	98,7
	Julio	98,3	16,8	25,3	18,8	103,1	100,8
	Agosto	106,4	8,3	20,9	19,1	104,4	102,7
	Septiembre	113,4	6,6	30,5	20,5	105,0	104,3
	Octubre	125,2	10,4	28,2	21,4	112,5	105,6
	Noviembre	113,6	-9,3	19,8	21,2	106,7	106,4
	Diciembre	102,2	-10,0	22,0	21,3	100,4	106,8
1998	Enero	107,2	4,9	17,6	17,6	108,3	106,9
	Febrero	96,2	-10,3	15,8	16,7	105,5	106,9
	Marzo	114,9	19,5	28,0	20,6	110,1	106,9
	Abril	100,8	-12,3	1,0	15,2	105,2	107,0
	Mayo	97,3	-3,4	4,8	13,1	104,3	107,1
	Junio	97,6	0,3	16,0	13,5	107,2	107,2
	Julio	103,8	6,3	5,6	12,3	108,7	107,2
	Agosto	113,7	9,6	6,9	11,5	111,5	106,9
	Septiembre	115,2	1,3	1,6	10,2	107,0	106,3
	Octubre	117,1	1,7	-6,5	8,1	107,0	105,4
	Noviembre	110,9	-5,3	-2,4	7,0	102,2	104,4
	Diciembre	105,1	-5,2	2,9	6,7	103,1	103,7
1999	Enero	88,8	-15,6	-17,2	-17,2	91,3	103,3
	Febrero	92,6	4,3	-3,8	-10,9	101,7	103,2
	Marzo	107,3	15,9	-6,7	-9,4	101,3	103,4
	Abril	98,6	-8,1	-2,2	-7,6	103,0	103,6
	Mayo	100,6	2,0	3,3	-5,6	107,8	103,5
	Junio	97,5	-3,1	-0,1	-4,7	106,6	103,1
	Julio	88,1	-9,7	-15,1	-6,2	93,6	102,4
	Agosto	102,1	16,0	-10,2	-6,8	98,6	101,6
	Septiembre	108,0	5,8	-6,3	-6,7	100,6	100,8
	Octubre	108,5	0,4	-7,4	-6,8	100,7	100,0
	Noviembre	110,5	1,9	-0,3	-6,2	100,0	99,2
	Diciembre	100,9	-8,7	-4,1	-6,0	98,8	98,1
2000	Enero	92,4	-8,4	4,1	4,1	94,9	96,6
	Febrero	91,3	-1,3	-1,4	1,3	96,2	94,6
	Marzo	101,3	11,0	-5,5	-1,2	96,1	92,3
	Abril	81,7	-19,4	-17,2	-5,3	88,3	90,0
	Mayo	80,8	-1,0	-19,7	-8,3	83,9	88,1
	Junio	78,0	-3,5	-20,0	-10,2	85,0	86,9
	Julio	79,7	2,2	-9,5	-10,1	86,0	86,4
	Agosto	94,1	18,1	-7,8	-9,8	89,6	86,6
	Septiembre	96,5	2,5	-10,6	-9,9	91,4	87,4
	Octubre	92,7	-4,0	-14,5	-10,4	84,6	88,6
	Noviembre	98,8	6,6	-10,6	-10,4	89,3	89,8
	Diciembre	93,5	-5,3	-7,3	-10,2	94,3	90,7
2001	Enero	91,7	-2,0	-0,8	-0,8	91,3	91,0
	Febrero	84,2	-8,1	-7,7	-4,2	92,2	90,9
	Marzo	89,1	5,8	-12,1	-7,0	86,5	90,1
	Abril	80,2	-10,1	-1,8	-5,8	85,3	88,9
	Mayo	82,4	2,8	2,0	-4,4	85,6	87,1
	Junio	79,2	-3,9	1,6	-3,5	87,2	84,8
	Julio	82,9	4,7	4,0	-2,5	87,7	81,9
	Agosto	83,1	0,2	-11,7	-3,8	79,3	78,3
	Septiembre	77,3	-6,9	-19,9	-5,7	74,5	74,0
	Octubre	77,9	0,7	-16,0	-6,8	70,3	69,4
	Noviembre	78,3	0,5	-20,8	-8,2	70,6	64,8
	Diciembre	60,4	-22,8	-35,4	-10,5	60,6	60,7

(continúa)

Cuadro 7. (continuación)

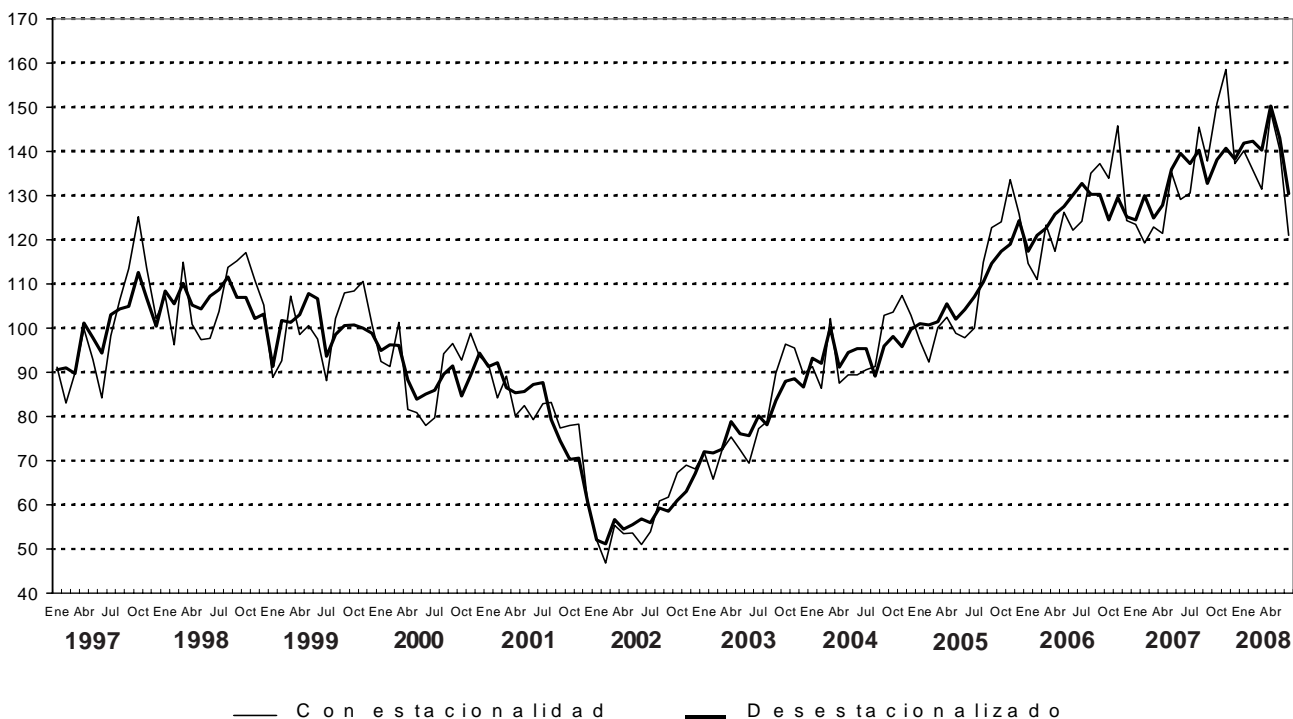
Período	Con estacionalidad				Desestacionalizado	Tendencia ciclo	
	ISAC base 1997=100	Variación porcentual					
		Mes anterior	Igual mes año anterior	Acumulado desde enero hasta cada mes del mismo año a igual acumulado del año anterior			
<b>2002</b>	Enero	52,0	-13,9	-43,3	-43,3	51,9	57,6
	Febrero	46,8	-10,1	-44,5	-43,8	51,2	55,5
	Marzo	55,4	18,4	-37,8	-41,8	56,6	54,5
	Abril	53,5	-3,4	-33,3	-39,8	54,5	54,3
	Mayo	53,6	0,1	-35,0	-38,9	55,6	54,8
	Junio	51,0	-4,9	-35,7	-38,4	56,8	55,6
	Julio	53,9	5,7	-35,0	-37,9	56,0	56,6
	Agosto	60,9	13,0	-26,7	-36,5	59,3	58,0
	Septiembre	61,8	1,4	-20,2	-34,9	58,5	59,8
	Octubre	67,2	8,8	-13,7	-32,9	61,0	62,0
	Noviembre	69,0	2,7	-11,9	-31,1	63,0	64,5
	Diciembre	68,2	-1,2	12,8	-28,3	67,1	67,1
<b>2003</b>	Enero	71,8	5,4	38,1	38,1	72,0	69,5
	Febrero	65,8	-8,4	40,6	39,3	71,8	71,7
	Marzo	72,4	10,0	30,7	36,2	72,6	73,5
	Abril	75,4	4,2	41,0	37,4	78,8	75,1
	Mayo	72,5	-3,8	35,4	37,0	76,0	76,6
	Junio	69,4	-4,4	36,1	36,9	75,6	78,1
	Julio	77,3	11,4	43,5	37,8	80,2	79,7
	Agosto	78,8	1,9	29,4	36,6	78,1	81,6
	Septiembre	89,8	13,9	45,4	37,7	83,6	83,5
	Octubre	96,4	7,3	43,5	38,4	88,0	85,6
	Noviembre	95,6	-0,9	38,5	38,4	88,5	87,5
	Diciembre	89,6	-6,2	31,4	37,8	86,7	89,3
<b>2004</b>	Enero	91,3	1,9	27,0	27,0	93,2	90,9
	Febrero	86,4	-5,3	31,4	29,1	92,0	92,2
	Marzo	102,2	18,2	41,2	33,3	100,0	93,2
	Abril	87,4	-14,4	15,9	28,7	91,1	93,9
	Mayo	89,3	2,2	23,1	27,6	94,4	94,4
	Junio	89,4	0,0	28,8	27,8	95,4	94,8
	Julio	90,5	1,3	17,1	26,1	95,3	95,1
	Agosto	91,3	0,9	15,9	24,7	89,1	95,5
	Septiembre	102,8	12,6	14,5	23,4	95,9	96,1
	Octubre	103,6	0,7	7,4	21,4	98,1	96,9
	Noviembre	107,3	3,6	12,3	20,4	95,8	97,8
	Diciembre	102,9	-4,1	14,9	19,9	99,7	98,7
<b>2005</b>	Enero	97,1	-5,7	6,3	6,3	101,0	99,8
	Febrero	92,4	-4,8	6,9	6,6	100,7	100,8
	Marzo	100,2	8,4	-2,0	3,5	101,4	101,9
	Abril	102,5	2,3	17,2	6,7	105,4	103,1
	Mayo	98,8	-3,6	10,6	7,5	102,0	104,6
	Junio	97,8	-1,0	9,5	7,8	104,2	106,4
	Julio	100,0	2,2	10,5	8,2	107,1	108,5
	Agosto	114,9	14,9	25,8	10,4	110,5	111,0
	Septiembre	122,7	6,8	19,3	11,5	114,5	113,5
	Octubre	124,0	1,1	19,8	12,4	117,4	115,9
	Noviembre	133,6	7,7	24,5	13,7	119,0	118,1
	Diciembre	125,8	-5,8	22,2	14,4	124,3	120,0
<b>2006</b>	Enero	114,7	-8,9	18,1	18,1	117,4	121,6
	Febrero	110,9	-3,2	20,1	19,1	121,0	123,2
	Marzo	123,4	11,2	23,2	20,5	122,5	124,7
	Abril	117,4	-4,8	14,6	19,0	125,8	126,2
	Mayo	126,2	7,4	27,6	20,7	127,4	127,6
	Junio	122,2	-3,1	24,9	21,4	130,1	128,6
	Julio	124,2	1,6	24,2	21,8	132,8	129,1
	Agosto	135,1	8,7	17,5	21,2	130,2	129,1
	Septiembre	137,3	1,6	11,9	20,0	130,3	128,6
	Octubre	133,9	-2,4	8,0	18,6	124,5	128,0
	Noviembre	145,7	8,8	9,0	17,5	129,5	127,4
	Diciembre	124,3	-14,7	-1,2	15,7	125,2	127,1

(continúa)

Cuadro 7. (continuación)

Período	Con estacionalidad				Desestacionalizado ISAC base 1997=100	Tendencia ciclo	
	ISAC base 1997=100	Variación porcentual					
		Mes anterior	Igual mes año anterior	Acumulado desde enero hasta cada mes del mismo año a igual acumulado del año anterior			
2007	Enero	123,5	-0,7	7,7	7,7	124,5	127,4
	Febrero	119,2	-3,4	7,5	7,6	130,0	128,2
	Marzo	122,9	3,1	-0,4	4,8	124,8	129,5
	Abril	121,4	-1,3	3,4	4,4	127,8	131,1
	Mayo	135,1	11,3	7,1	5,0	135,8	132,7
	Junio	129,1	-4,4	5,7	5,1	139,6	134,3
	Julio	130,6	1,1	5,1	5,1	137,2	135,6
	Agosto	145,5	11,5	7,7	5,5	140,2	136,8
	Septiembre	137,8	-5,3	0,4	4,8	132,8	137,9
	Octubre	150,9	9,5	12,7	5,7	138,0	139,0
	Noviembre	158,6	5,1	8,8	6,0	140,8	140,0
	Diciembre	137,2	-13,5	10,4	6,4	138,3	140,9
2008	Enero	140,1	2,1	13,5	13,5	141,8	141,5
	Febrero	135,8	-3,1	13,9	13,7	142,3	141,7
	Marzo	131,4	-3,2	6,9	11,4	140,3	141,4
	Abril	149,0	13,4	22,8	14,2	150,2	140,7
	Mayo	140,4	-5,7	3,9	12,0	143,0	139,8
	Junio	120,9	-13,9	-6,4	8,8	130,4	138,9

Gráfico 13. Indicador sintético de la actividad de la construcción (ISAC) con estacionalidad y desestacionalizado, base 1997=100



**Signos convencionales:**

- \* Dato provisorio
- Dato ínfimo, menos de la mitad del último dígito mostrado
- ... Dato no disponible a la fecha de presentación de los resultados
- e Dato estimado