



## Indicadores de coyuntura de la actividad de la construcción

Junio de 2009 (datos provisorios)

### Síntesis

De acuerdo con los datos del Indicador Sintético de la Actividad de la Construcción (ISAC), en el primer semestre de 2009 el sector acumula una baja del 2% respecto a igual acumulado del año anterior.

El mes de junio por su parte, exhibe variaciones positivas del 3,3% en términos desestacionalizados y del 5,5% en la serie con estacionalidad respecto a igual mes del año anterior. (ver cuadro 1)

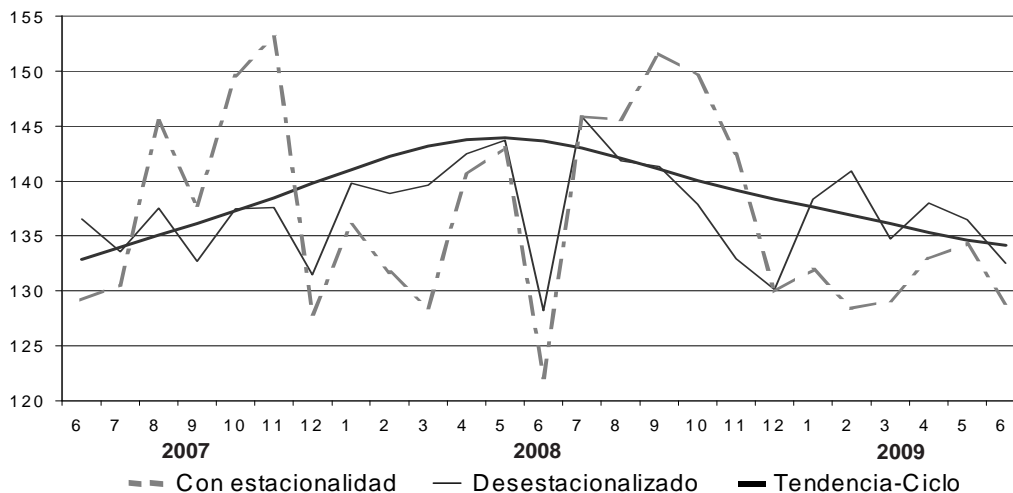
La serie de tendencia-ciclo registró en el mes de junio una baja del 0,3%. (Ver cuadro 7)

(Sigue en página 2)

**Cuadro 1.** Indicador sintético de la actividad de la construcción (ISAC), variaciones porcentuales

Período	Mes anterior		Igual mes año anterior		Acumulado desde enero hasta cada mes del mismo año a igual acumulado año anterior
	Con estacionalidad	Desestacionalizado	Con estacionalidad	Desestacionalizado	
<b>2008</b>					
Junio	-14,7	-10,8	-5,5	-6,1	6,7
Julio	19,5	13,7	11,7	9,2	7,5
Agosto	-0,2	-2,7	0,0	3,1	6,4
Septiembre	4,2	-0,4	10,0	6,5	6,9
Octubre	-1,3	-2,4	0,0	0,3	6,1
Noviembre	-4,8	-3,6	-7,0	-3,4	4,7
Diciembre	-8,8	-2,1	1,6	-1,0	4,5
<b>2009</b>					
Enero	1,5	6,3	-3,0	-1,1	-3,0
Febrero	-2,7	1,9	-2,5	1,4	-2,8
Marzo	0,5	-4,4	0,5	-3,5	-1,7
Abril	3,0	2,4	-5,5	-3,1	-2,7
Mayo	1,0	-1,1	-6,1	-5,0	-3,4
Junio	-4,1	-2,9	5,5	3,3	-2,0

**Gráfico 1.** ISAC. Serie con estacionalidad, desestacionalizada y Tendencia-Ciclo, base 1997=100



## DATOS TRIMESTRALES

Con estacionalidad	Variación porcentual	Desestacionalizado	Variación porcentual
2° trim. 2009 / 2° trim. 2008	-2,4	2° trim. 2009 / 1° trim. 2009	-1,7
1° trim. 2009 / 1° trim. 2008	-1,7	1° trim. 2009 / 4° trim. 2008	3,2
4° trim. 2008 / 4° trim. 2007	-2,0	4° trim. 2008 / 3° trim. 2008	-6,5
3° trim. 2008 / 3° trim. 2007	7,1	3° trim. 2008 / 2° trim. 2008	3,5

En la comparación del segundo trimestre de 2009 respecto del mismo trimestre del año anterior se observa un decrecimiento del 2,4% en referencia a la serie con estacionalidad, mientras que en la serie desestacionalizada el promedio del indicador para el segundo trimestre de 2009 respecto del primer trimestre de este año registra una baja del 1,7%.

- Las ventas al sector de los insumos considerados para la elaboración de este indicador en el mes de junio último registraron variaciones dispares con respecto al mismo mes del año anterior. En efecto, en esta comparación se registraron subas del 89,6% en asfalto, 22,4% en pinturas para construcción y 12,4% en cemento y variaciones negativas del 18,8% en pisos y revestimientos cerámicos, 3,8% en ladrillos huecos y 1,9% en hierro redondo para hormigón.

En el acumulado enero-junio se observan en general variaciones positivas que alcanzan a valores de 40,2% en asfalto, 13,6% en pinturas para construcción, 7,9% en ladrillos huecos y 5,9% en pisos y revestimientos cerámicos y dos variaciones negativas del 12,8% en hierro redondo para hormigón y 6,2% en cemento.

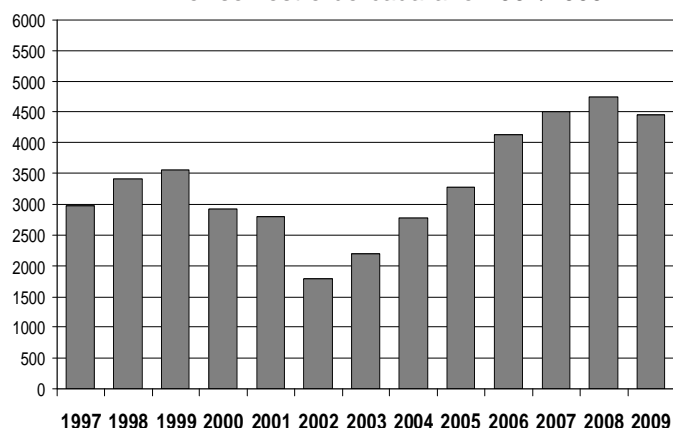
- En la encuesta cualitativa del sector de la construcción, que consultó a las firmas sobre las expectativas para el tercer trimestre del año, se han captado opiniones diferenciadas, en cuanto al ritmo de actividad esperado, según las empresas se dediquen principalmente a realizar obras públicas o privadas.

En efecto, a decir de los empresarios, entre quienes se dedican principalmente a realizar obras públicas, el 40,6% cree que el nivel de actividad se mantendrá sin cambios durante el período julio-setiembre, mientras que el 37,8% sostiene que disminuirá y el 21,6% restante, que aumentará.

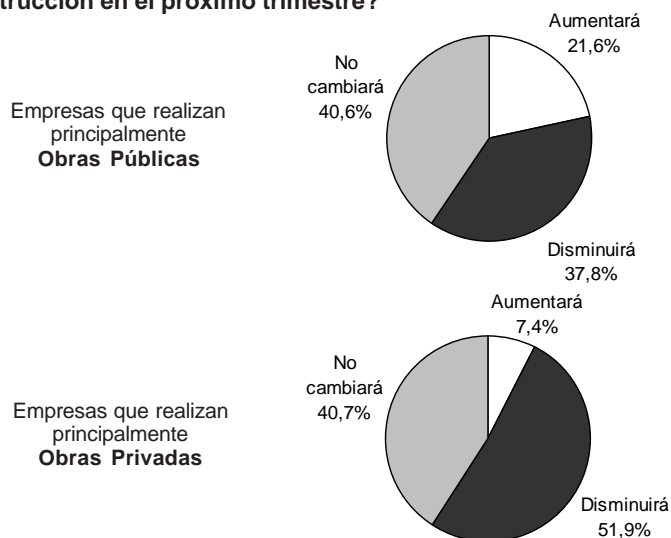
Por su parte, entre quienes realizan principalmente obras privadas, el 51,9% de los respondientes cree que el nivel de actividad registrará una baja en el tercer trimestre, en tanto el 40,7% estima que se mantendrá sin cambios y el 7,4% restante, que aumentará. (Ver páginas 8 a 11)

- La superficie a construir registrada por los permisos de edificación para obras privadas en una nómina representativa de 42 municipios registró en el mes de junio pasado un aumento del 4,1% con respecto al mes anterior y una baja del 7,4% con relación a igual mes del año 2008. La superficie cubierta autorizada acumulada en el primer semestre de este año registra una baja del 19,3% con respecto al mismo período del año anterior. (Ver cuadro 6)

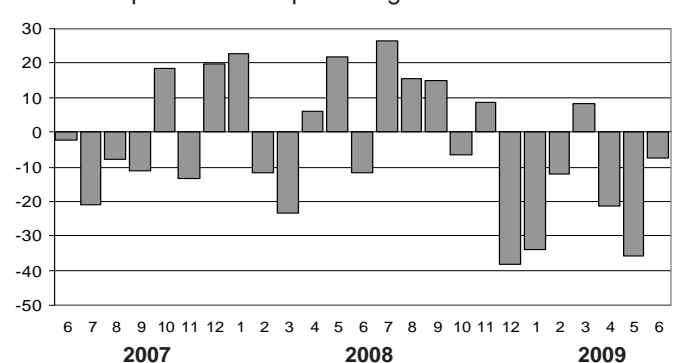
**Gráfico 2.** Despachos de cemento en miles de toneladas. Primer semestre de cada año 1997/2009



**¿Cómo cree que evolucionará la actividad del sector construcción en el próximo trimestre?**



**Gráfico 3.** Superficie cubierta autorizada por los permisos de edificación en 42 municipios. Variación porcentual respecto a igual mes del año anterior



## 1. Indicador sintético de la actividad de la construcción (ISAC)

El Indicador Sintético de la Actividad de la Construcción (ISAC) registró una baja del 2% durante el primer semestre del 2009 en relación a igual período del año anterior.

Con respecto a igual mes del año anterior, el índice registró variaciones positivas del 3,3% en términos desestacionalizados y del 5,5% en la serie con estacionalidad.

Comparado con el mes de mayo pasado, durante el mes de junio el índice presentó variaciones negativas del 2,9% en términos desestacionalizados y del 4,1% en la serie con estacionalidad. (Ver cuadro 1)

Por su parte, la serie de tendencia-ciclo del ISAC experimentó en junio una variación negativa del 0,3%.

Al analizar el comportamiento de cada uno de los bloques de tipologías de obra en que se desagregó al sector, se observa que en la comparación de junio pasado respecto al mes anterior se registraron aumentos en otras obras de infraestructura (4,8%) y en otros edificios (0,1%). En tanto, se observaron bajas en construcciones petroleras (19,9%), viviendas (6,4%) y obras viales (1,1%).

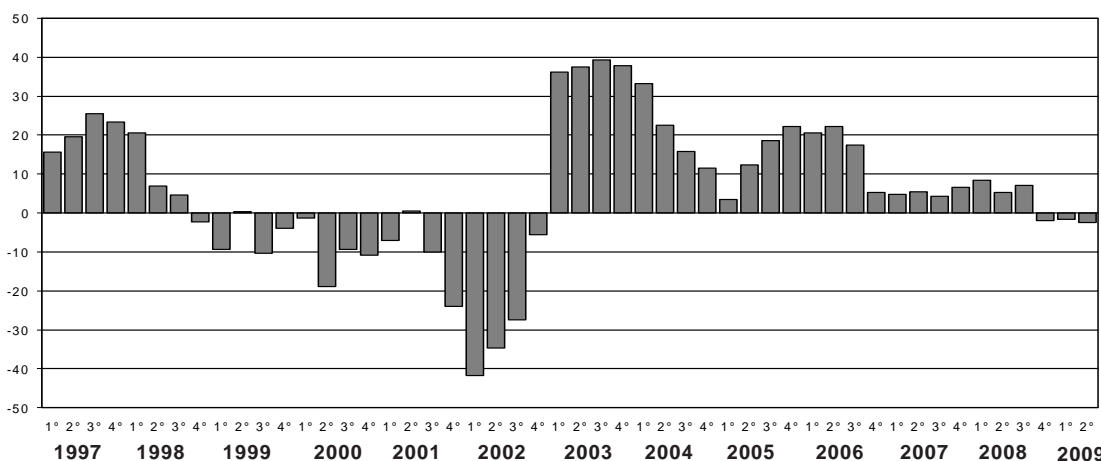
Asimismo, al analizar el acumulado del primer semestre del año en su conjunto se observan también variaciones dispares en las tipologías de obra, con aumentos en las obras viales (6,8%) y edificios para viviendas (2%) y bajas en las construcciones petroleras (39,2%), otros edificios (4,7%) y otras obras de infraestructura (6,3%). (Ver página 4)

**Cuadro 2.** Indicador sintético de la actividad de la construcción (ISAC), serie trimestral, base 1997=100

Período	Con estacionalidad		Desestacionalizado <sup>1</sup>		
	Índice base 1997=100	Variación porcentual igual trimestre año anterior	Índice base 1997=100	Variación porcentual trimestre anterior	
2000	Primer trimestre	95,0	-1,2	95,8	-3,9
	Segundo trimestre	80,1	-19,0	86,0	-10,3
	Tercer trimestre	90,1	-9,3	88,7	3,1
	Cuarto trimestre	95,0	-10,9	89,5	0,9
2001	Primer trimestre	88,4	-7,0	89,9	0,4
	Segundo trimestre	80,6	0,6	86,3	-4,0
	Tercer trimestre	81,1	-10,0	80,5	-6,7
	Cuarto trimestre	72,2	-24,0	67,3	-16,3
2002	Primer trimestre	51,4	-41,8	53,0	-21,3
	Segundo trimestre	52,7	-34,7	55,7	5,1
	Tercer trimestre	58,8	-27,5	58,0	4,2
	Cuarto trimestre	68,1	-5,7	63,7	9,8
2003	Primer trimestre	70,0	36,2	71,8	12,6
	Segundo trimestre	72,4	37,5	76,9	7,2
	Tercer trimestre	82,0	39,3	80,8	5,1
	Cuarto trimestre	93,8	37,8	87,7	8,5
2004	Primer trimestre	93,3	33,3	94,9	8,3
	Segundo trimestre	88,7	22,5	93,7	-1,3
	Tercer trimestre	94,9	15,8	93,5	-0,2
	Cuarto trimestre	104,6	11,5	97,7	4,5
2005	Primer trimestre	96,5	3,5	101,3	3,7
	Segundo trimestre	99,7	12,4	103,9	2,6
	Tercer trimestre	112,5	18,6	110,1	6,0
	Cuarto trimestre	127,8	22,2	120,4	9,3
2006	Primer trimestre	116,3	20,5	121,3	0,8
	Segundo trimestre	121,9	22,3	127,2	4,9
	Tercer trimestre	132,2	17,5	129,7	1,9
	Cuarto trimestre	134,6	5,3	127,2	-1,9
2007	Primer trimestre	121,9	4,8	128,1	0,8
	Segundo trimestre	128,5	5,4	133,2	4,0
	Tercer trimestre	138,0	4,4	134,6	1,0
	Cuarto trimestre	143,5	6,6	135,5	0,7
2008	Primer trimestre	132,1	8,3	139,4	2,9
	Segundo trimestre	135,2	5,2	138,1	-0,9
	Tercer trimestre	147,7	7,1	143,0	3,5
	Cuarto trimestre	140,7	-2,0	133,7	-6,5
2009	Primer trimestre	129,8	-1,7	138,0	3,2
	Segundo trimestre	132,0	-2,4	135,7	-1,7

<sup>1</sup> El dato presentado corresponde al promedio simple de los tres meses que componen cada trimestre de la serie mensual desestacionalizada.

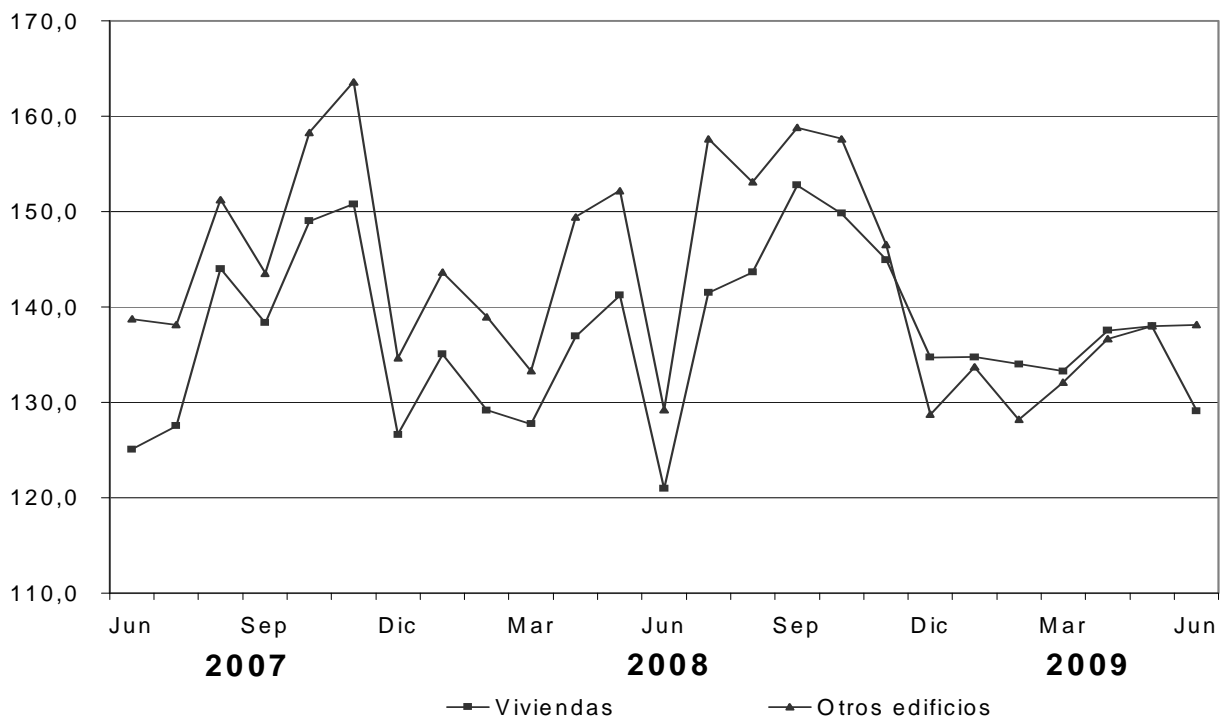
**Gráfico 4.** ISAC. Serie trimestral con estacionalidad, variación porcentual respecto a igual trimestre del año anterior



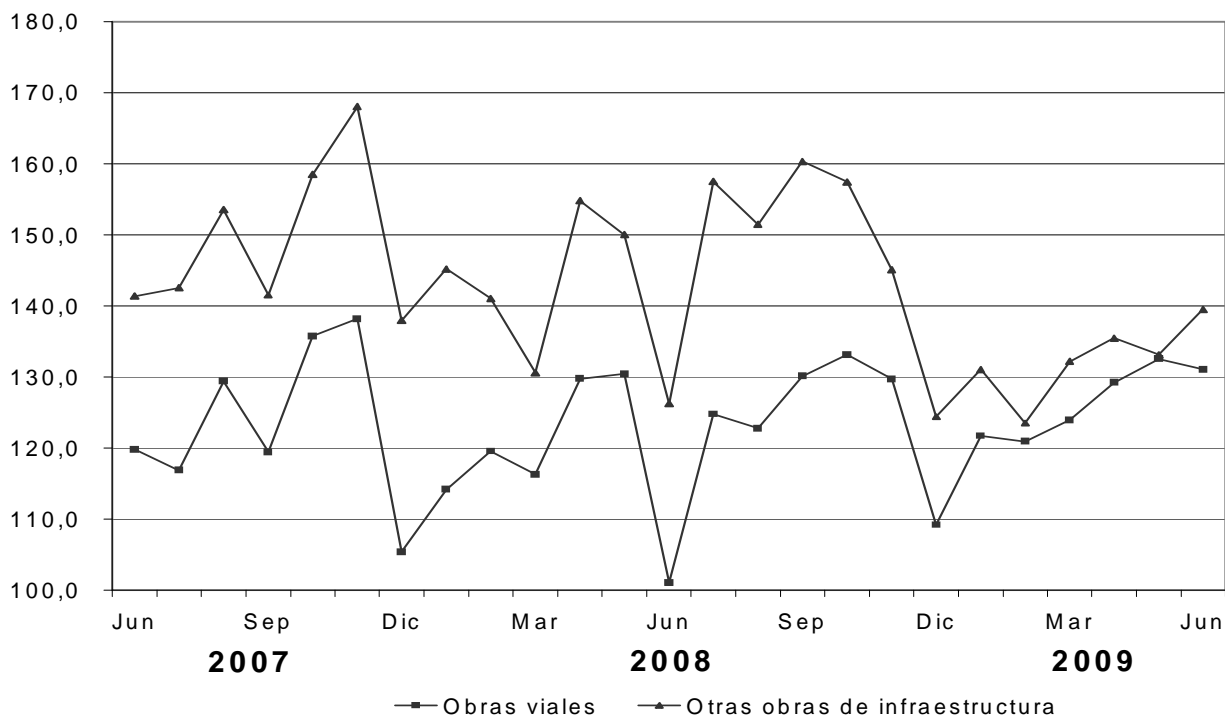
**Cuadro 3.** Indicador sintético de la actividad de la construcción (ISAC), series por bloques, base 1997=100

Período	Edificios para		Construcciones petroleras	Obras viales	Otras obras de infraestructura	
	Viviendas	Otros destinos				
<b>1993</b>	84,3	79,9	61,0	78,4	80,3	
<b>1994</b>	96,6	90,6	94,6	89,6	89,4	
<b>1995</b>	77,8	76,9	113,5	75,9	76,9	
<b>1996</b>	83,7	80,2	92,5	79,6	76,7	
<b>1997</b>	100,0	100,0	100,0	100,0	100,0	
<b>1998</b>	107,5	105,9	92,1	112,4	106,4	
<b>1999</b>	101,6	102,1	64,2	103,5	104,7	
<b>2000</b>	91,1	87,1	98,1	86,1	88,6	
<b>2001</b>	80,4	76,5	106,9	78,0	77,9	
<b>2002</b>	58,0	54,4	83,5	48,9	56,2	
<b>2003</b>	82,0	75,6	96,9	64,1	75,0	
<b>2004</b>	96,1	92,7	116,6	85,4	92,5	
<b>2005</b>	108,4	109,5	121,7	102,4	111,1	
<b>2006</b>	125,4	130,6	125,2	114,9	131,9	
<b>2007</b>	130,9	139,8	129,0	121,9	141,9	
<b>2008</b>	138,2	145,8	132,9	121,7	145,3	
<b>2005</b>	Enero	98,0	93,9	103,4	95,0	95,9
	Febrero	92,2	91,4	98,3	92,0	92,3
	Marzo	98,5	99,1	126,5	97,9	100,1
	Abril	99,6	101,2	143,8	99,1	102,9
	Mayo	93,3	101,0	139,3	102,6	103,3
	Junio	98,2	96,2	123,8	83,1	95,9
	Julio	98,2	102,2	113,8	90,5	105,9
	Agosto	112,7	117,1	130,5	108,1	120,0
	Septiembre	120,8	126,1	125,7	117,5	128,7
	Octubre	124,8	127,4	107,6	114,7	128,5
	Noviembre	136,6	132,7	121,4	119,8	133,7
	Diciembre	127,9	125,5	125,8	108,9	126,1
<b>2006</b>	Enero	113,4	117,0	122,1	108,8	118,0
	Febrero	109,6	113,1	118,6	104,0	115,4
	Marzo	122,0	127,4	116,6	121,6	128,2
	Abril	115,2	122,4	121,0	110,9	123,8
	Mayo	121,9	133,2	139,7	120,8	134,1
	Junio	119,5	127,9	146,6	105,7	126,4
	Julio	123,3	129,1	123,1	110,6	130,1
	Agosto	134,0	140,2	129,7	121,3	143,7
	Septiembre	137,6	143,3	127,5	113,0	145,7
	Octubre	135,7	136,2	132,0	109,8	137,6
	Noviembre	147,5	149,4	114,4	136,6	150,6
	Diciembre	124,5	128,2	111,5	115,1	128,8
<b>2007</b>	Enero	122,2	127,7	118,3	117,9	129,2
	Febrero	115,8	125,5	119,9	115,8	129,1
	Marzo	121,8	124,7	130,4	119,0	125,1
	Abril	118,3	127,8	126,8	116,5	127,6
	Mayo	131,3	143,7	129,3	128,8	148,0
	Junio	125,1	138,7	128,3	119,8	141,4
	Julio	127,5	138,1	132,0	116,9	142,6
	Agosto	144,0	151,2	148,3	129,4	153,5
	Septiembre	138,3	143,5	128,5	119,4	141,5
	Octubre	149,0	158,3	125,9	135,7	158,5
	Noviembre	150,8	163,6	132,3	138,2	168,0
	Diciembre	126,6	134,6	128,4	105,4	137,9
<b>2008</b>	Enero	135,0	143,6	131,6	114,2	145,2
	Febrero	129,2	139,0	131,8	119,5	141,0
	Marzo	127,7	133,3	130,7	116,3	130,6
	Abril	136,9	149,4	136,8	129,7	154,8
	Mayo	141,2	152,2	133,7	130,4	150,1
	Junio	121,0	129,2	129,5	101,1	126,2
	Julio	141,5	157,6	158,2	124,8	157,5
	Agosto	143,6	153,1	160,3	122,8	151,5
	Septiembre	152,8	158,8	124,6	130,1	160,3
	Octubre	149,8	157,6	125,1	133,1	157,4
	Noviembre	144,9	146,5	112,2	129,7	145,1
	Diciembre	134,7	128,7	120,7	109,2	124,4
<b>2009</b>	Enero	134,7	133,7	109,9	121,7	131,0
	Febrero	134,0	128,2	85,6	120,9	123,5
	Marzo	133,3	132,1	71,3	123,9	132,2
	Abril	137,5	136,6	66,5	129,2	135,5
	Mayo	138,0	138,0	83,1	132,6	133,1
	Junio	129,1	138,1	66,6	131,1	139,5

**Gráfico 5.** Bloques del ISAC. Edificios para viviendas y otros edificios, Junio 2007 - Junio 2009



**Gráfico 6.** Bloques del ISAC. Obras viales y otras obras de infraestructura, Junio 2007 - Junio 2009



**Cuadro 4.** Puestos de trabajo en relación de dependencia del sector construcción aportantes al Sistema Integrado de Jubilaciones y Pensiones

Período	Promedio trimestral	Variación porcentual		
		Trimestre anterior	Igual trimestre año anterior	
2000	Primer trimestre	251.889	-5,4	-10,7
	Segundo trimestre	232.617	-7,7	-17,0
	Tercer trimestre	225.370	-3,1	-17,7
	Cuarto trimestre	228.251	1,3	-14,3
2001	Primer trimestre	225.183	-1,3	-10,6
	Segundo trimestre	215.346	-4,4	-7,4
	Tercer trimestre	196.711	-8,7	-12,7
	Cuarto trimestre	176.604	-10,2	-22,6
2002	Primer trimestre	134.818	-23,7	-40,1
	Segundo trimestre	115.271	-14,5	-46,5
	Tercer trimestre	111.582	-3,2	-43,3
	Cuarto trimestre	120.291	7,8	-31,9
2003	Primer trimestre	132.819	10,4	-1,5
	Segundo trimestre	144.727	9,0	25,6
	Tercer trimestre	159.413	10,1	42,9
	Cuarto trimestre	178.553	12,0	48,4
2004	Primer trimestre	192.799	8,0	45,2
	Segundo trimestre	201.828	4,7	39,5
	Tercer trimestre	213.574	5,8	34,0
	Cuarto trimestre	234.366	9,7	31,3
2005	Primer trimestre	254.819	8,7	32,2
	Segundo trimestre	276.795	8,6	37,1
	Tercer trimestre	297.085	7,3	39,1
	Cuarto trimestre	321.860	8,3	37,3
2006	Primer trimestre	334.464	3,9	31,3
	Segundo trimestre	348.475	4,2	25,9
	Tercer trimestre	354.283	1,7	19,3
	Cuarto trimestre	373.590	5,4	16,1
2007	Primer trimestre	390.188	4,4	16,7
	Segundo trimestre	410.366	5,2	17,8
	Tercer trimestre	414.645	1,0	17,0
	Cuarto trimestre	418.540	0,9	12,0
2008	Primer trimestre	413.760	-1,1	6,0
	Segundo trimestre	422.172	2,0	2,9
	Tercer trimestre	413.379	-2,1	-0,3
	Cuarto trimestre	407.469	-1,4	-2,6
2009	Primer trimestre	385.549	-5,4	-6,8

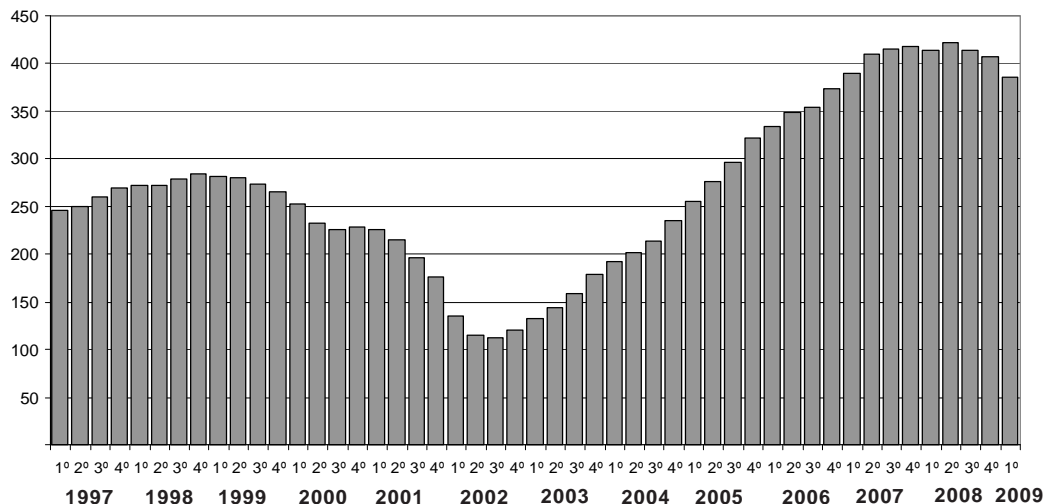
Complementando los datos del ISAC, se publica información sobre los puestos de trabajo en el sector Construcción. Los datos provienen del Sistema Integrado de Jubilaciones y Pensiones (SIJP) y surgen de las declaraciones juradas presentadas por las empresas contribuyentes.

La información no se refiere a personal sino a puestos de trabajo en relación de dependencia, sobre los que se efectúan aportes y contribuciones al sistema previsional.

Este indicador registró durante el primer trimestre del año 2009 en su conjunto una baja del 6,8% con respecto al primer trimestre del año 2008.

Por su parte, en la comparación con el cuarto trimestre del año anterior, se observa un decrecimiento del 5,4%.

**Gráfico 7.** Puestos de trabajo en relación de dependencia del sector construcción, promedio trimestral en miles.



## 2. Insumos de la construcción

Los datos de despachos al mercado interno de los insumos de la construcción en el mes de junio muestran, con relación a igual mes del año anterior, aumentos del 89,6% en asfalto, 22,4% en pinturas para construcción y 12,4% en cemento. En tanto, en esta comparación interanual se registraron bajas del 18,8% en pisos y revestimientos cerámicos, 3,8% en ladrillos huecos y 1,9% en hierro redondo para hormigón.

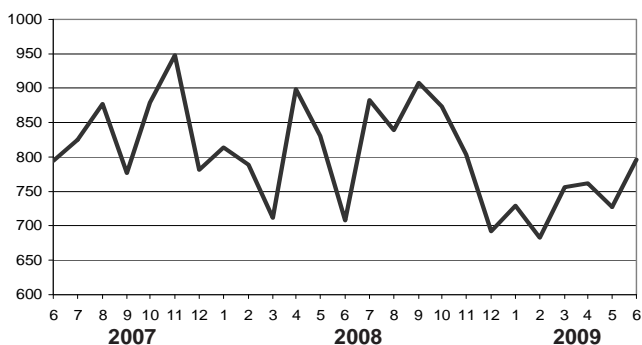
En comparación con el mes de mayo pasado, los datos de junio registraron, en general, variaciones negativas con bajas del 23,9% en pisos y revestimientos cerámicos, 20% en pinturas para construcción, 6,4% en hierro redondo para hormigón, 5,7% en asfalto y 2% en ladrillos huecos y un aumento del 9,5% en los despachos de cemento.

Por su parte, si se analizan las variaciones del primer semestre del año en su conjunto en relación a igual período del año anterior, se observan aumentos del 40,2% en asfalto, 13,6% en pinturas para construcción, 7,9% en ladrillos huecos y 5,9% en pisos y revestimientos cerámicos. En tanto, se registran bajas del 12,8% en hierro redondo para hormigón y 6,2% en cemento.

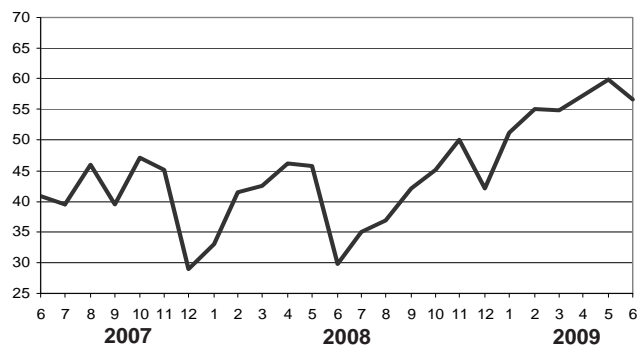
**Cuadro 5.** Insumos representativos de la construcción, variaciones porcentuales de los despachos al mercado interno y producción, junio de 2009

Insumo	Mes anterior	Igual mes año anterior	Del acumulado enero-junio de 2009 respecto a igual período del año anterior
Asfalto	-5,7	89,6	40,2
Cemento Portland	9,5	12,4	-6,2
Hierro redondo p/hormigón	-6,4	-1,9	-12,8
Ladrillos huecos	-2,0	-3,8	7,9
Pisos y revest. cerámicos	-23,9	-18,8	5,9
Pinturas para construcción	-20,0	22,4	13,6

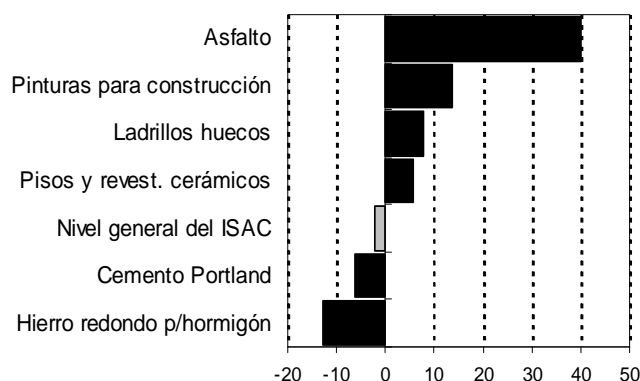
**Gráfico 8.** Despachos mensuales de cemento en miles de toneladas



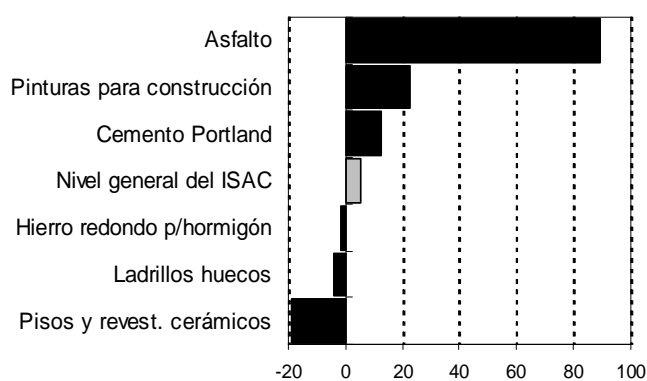
**Gráfico 9.** Ventas mensuales de asfalto en miles de toneladas



**Gráfico 10.** Variaciones porcentuales, acumulado del primer semestre del año 2009 respecto a igual período del año anterior



**Gráfico 11.** Variaciones porcentuales, junio de 2009 respecto a igual mes del año anterior



### 3. Encuesta cualitativa

Perspectivas para el tercer trimestre de 2009

Los resultados obtenidos por la Encuesta Cualitativa de la Construcción realizada a grandes empresas dedicadas a obras públicas y privadas muestran, para el tercer trimestre del 2009 perspectivas disímiles con respecto a la evolución de la actividad del sector. El 40,6% de las empresas que realizan obras públicas prevé que la actividad se mantendrá estable mientras que el 37,8% estimó una disminución de la actividad y el 21,6% un aumento. En tanto, en las empresas dedicadas a la obra privada, las respuestas se repartieron de la siguiente manera: un 51,9% opinó que la actividad disminuirá, el 40,7% estimó que se mantendrá estable y el 7,4% vislumbra un aumento. Estas perspectivas se dan en un contexto general del sector donde el 97,3% de las empresas dedicadas a la obra pública están realizando obras, mientras que en las dedicadas a las obras privadas el porcentaje es de 96,4%.

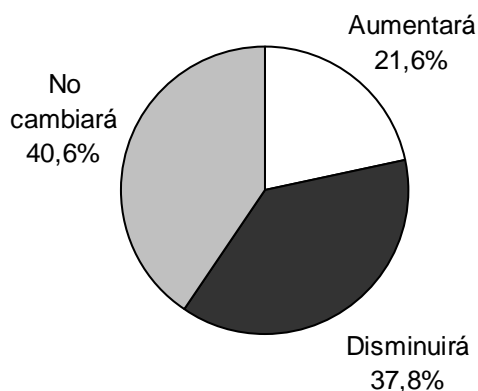
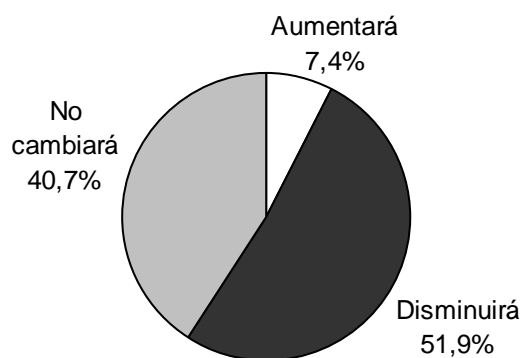
Los empresarios del sector, que realizan obras privadas, estiman que la baja de la actividad se debe a la menor inversión en obras públicas (30,8%), a la caída de la actividad económica (28,2%) y a la menor inversión en obras privadas (25,6%), entre otras razones. En el caso de los empresarios que realizan obras públicas, la baja de la actividad se debe, entre otras causas, a la caída de la actividad económica (29,6%), a la menor inversión en obras privadas (19,1%), a la menor inversión en obras públicas (18,5%) y a la falta de créditos (12,7%).

Con respecto al tipo de obras que se realizarán en los próximos tres meses, las empresas que se dedican a las obras privadas repartieron sus respuestas de la siguiente manera: construcción de viviendas (47,6%), edificios comerciales (13,3%) y obras viales y pavimentación (9,1%), entre otras. Mientras, las empresas que se dedican a obras públicas estimaron sus respuestas en: obras viales y pavimentación (26,4%), construcción de viviendas (24,2%) y edificios educacionales (8,6%), entre otras.

A la hora de identificar las políticas que incentivarían al sector, las empresas que realizan principalmente obras privadas identificó en primer lugar a las políticas destinadas a la estabilidad de los precios (31,4%), a los créditos de la construcción (30,9%), a las cargas fiscales (12,4%) y a los créditos hipotecarios (11,7%), entre otras respuestas. Los empresarios de la construcción que realizan obras públicas se inclinaron por: políticas destinadas a los créditos de la construcción (32,5%), a la estabilidad de los precios (23,1%), a los créditos hipotecarios (13,8%) y a las cargas fiscales (12,4%), entre otras respuestas.

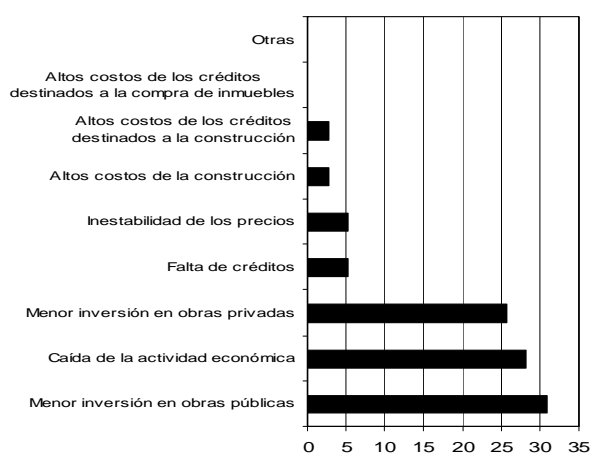
#### 1.- ¿Cómo cree que evolucionará la actividad del sector construcción en el próximo trimestre?

	Empresas que realizan principalmente Obras Privadas	Empresas que realizan principalmente Obras Públicas
	%	
Disminuirá	51,9	37,8
No cambiará	40,7	40,6
Aumentará	7,4	21,6

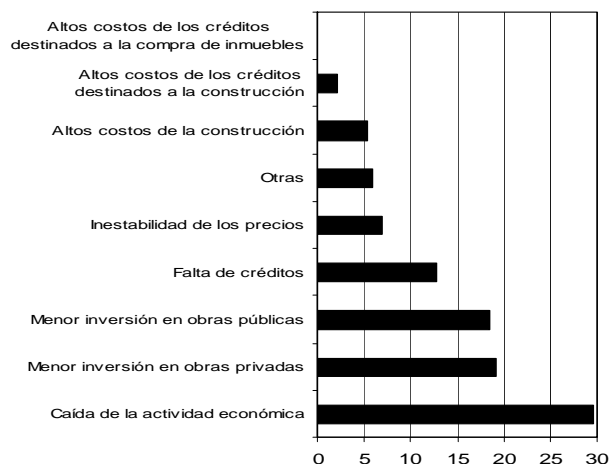


## 2.- ¿Cuáles piensa que son las principales causas que provocarán la caída de la actividad del sector en el próximo trimestre?

	Empresas que realizan principalmente Obras Privadas	Empresas que realizan principalmente Obras Públicas
Menor inversión en obras públicas	30,8	18,5
Caída de la actividad económica	28,2	29,6
Menor inversión en obras privadas	25,6	19,1
Falta de créditos	5,1	12,7
Inestabilidad de los precios	5,1	6,9
Altos costos de la construcción	2,6	5,3
Altos costos de los créditos destinados a la construcción	2,6	2,1
Altos costos de los créditos destinados a la compra de inmuebles	0,0	0,0
Otras	0,0	5,8



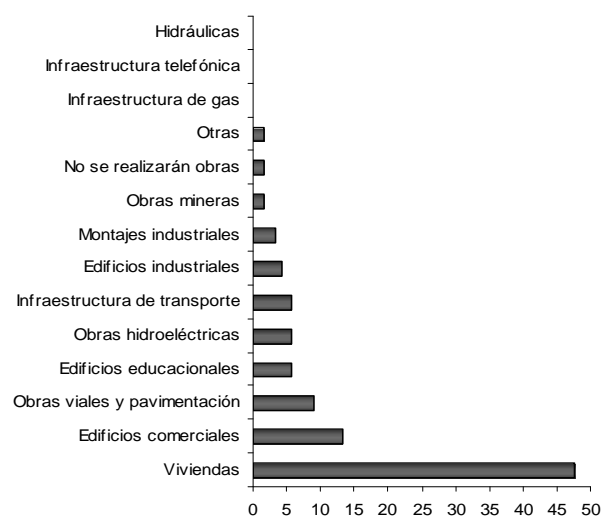
Obras Privadas



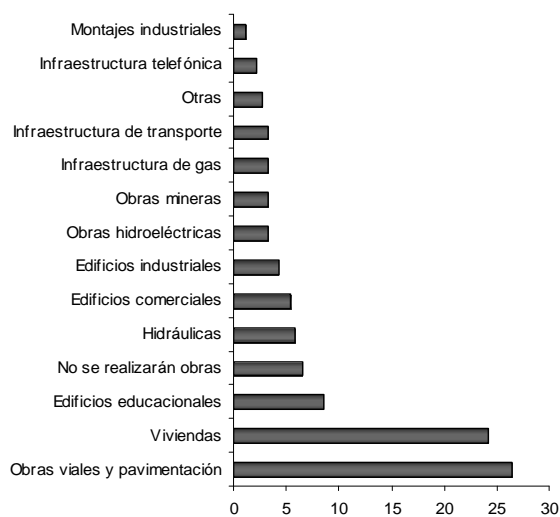
Obras Públicas

## 3.- ¿Qué tipo de obras cree que mantendrán el nivel de actividad de la construcción en el próximo trimestre?

	Empresas que realizan principalmente Obras Privadas	Empresas que realizan principalmente Obras Públicas
Viviendas	47,6	24,2
Edificios comerciales	13,3	5,4
Obras viales y pavimentación	9,1	26,4
Edificios educacionales	5,8	8,6
Obras hidroeléctricas	5,8	3,2
Infraestructura de transporte	5,8	3,2
Edificios industriales	4,2	4,3
Montajes industriales	3,3	1,1
Obras mineras	1,7	3,2
No se realizarán obras	1,7	6,5
Otras	1,7	2,7
Infraestructura de gas	0,0	3,2
Infraestructura telefónica	0,0	2,1
Hidráulicas	0,0	5,9



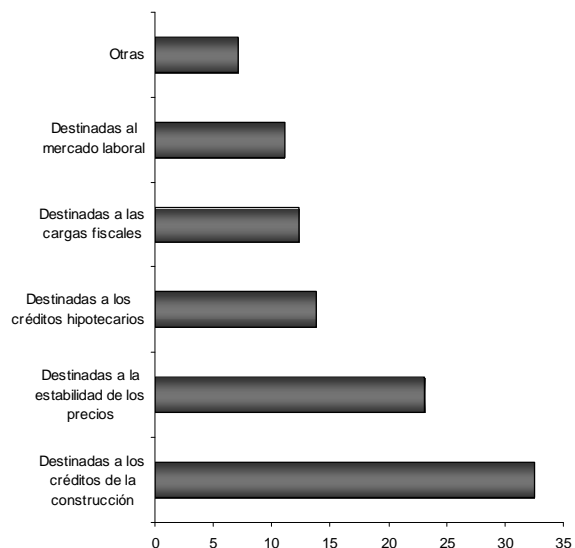
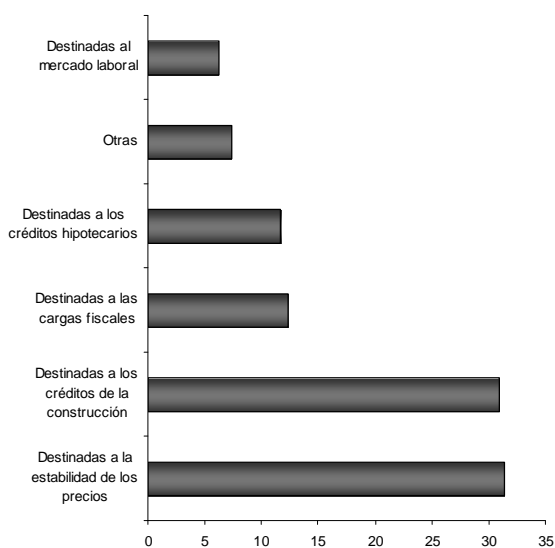
Obras Privadas



Obras Públicas

#### 4.- ¿Qué tipo de políticas piensa que incentivarían al sector?

	Empresas que realizan principalmente Obras Privadas	Empresas que realizan principalmente Obras Públicas
	%	
Destinadas a la estabilidad de los precios	31,4	23,1
Destinadas a los créditos de la construcción	30,9	32,5
Destinadas a las cargas fiscales	12,4	12,4
Destinadas a los créditos hipotecarios	11,7	13,8
Otras	7,4	7,1
Destinadas al mercado laboral	6,2	11,1

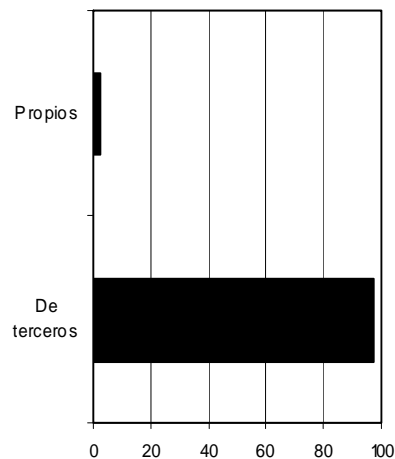
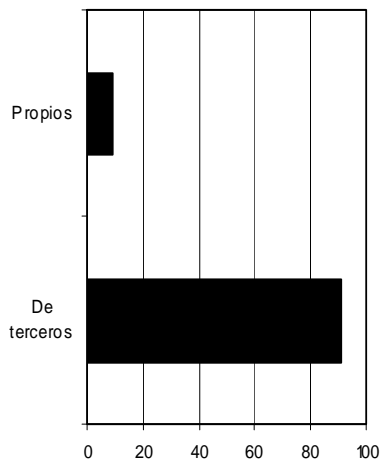


Obras Privadas

Obras Públicas

#### 5.- La actividad que realiza principalmente su empresa en la actualidad está vinculada con proyectos:

	Empresas que realizan principalmente Obras Privadas	Empresas que realizan principalmente Obras Públicas
	%	
De terceros	90,7	97,2
Propios	9,3	2,8

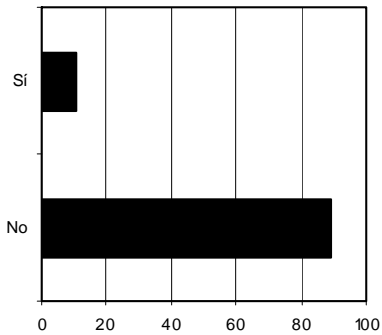


Obras Privadas

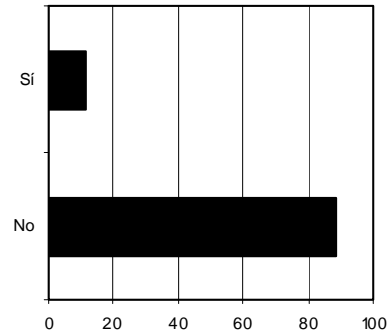
Obras Públicas

**6.- Durante el mes en curso, ¿ha tenido su empresa dificultades para satisfacer su demanda de personal (permanente o contratado)?**

	Empresas que realizan principalmente Obras Privadas	Empresas que realizan principalmente Obras Públicas
	%	
No	89,3	88,6
Sí	10,7	11,4



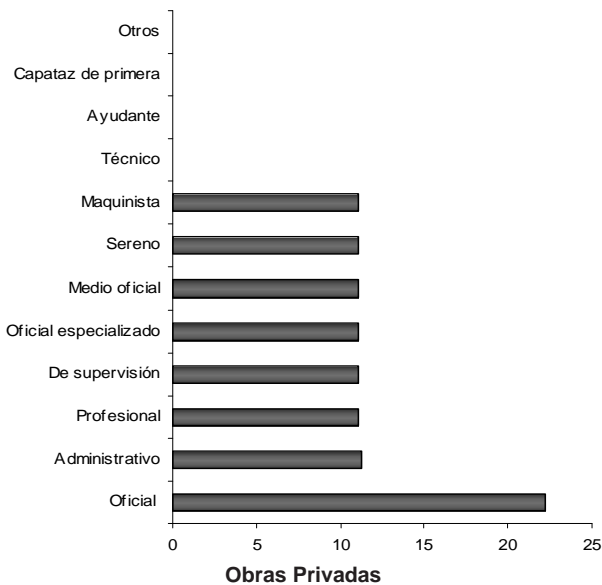
Obras Privadas



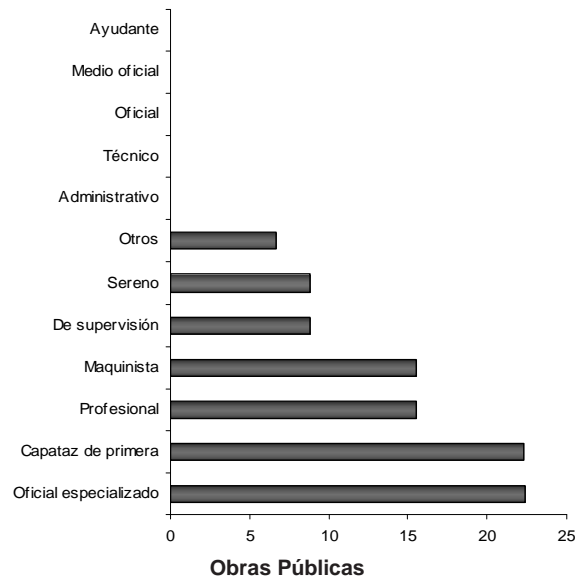
Obras Públicas

**7.- Sus dificultades para satisfacer su demanda se refieren a personal:**

	Empresas que realizan principalmente Obras Privadas	Empresas que realizan principalmente Obras Públicas
	%	
Oficial	22,2	0,0
Administrativo	11,2	0,0
Profesional	11,1	15,5
De supervisión	11,1	8,8
Oficial especializado	11,1	22,4
Medio oficial	11,1	0,0
Sereno	11,1	8,8
Maquinista	11,1	15,5
Técnico	0,0	0,0
Ayudante	0,0	0,0
capataz de primera	0,0	22,3
Otros	0,0	6,7



Obras Privadas



Obras Públicas

#### 4. Superficie a construir registrada por los permisos de edificación

**Cuadro 6.** Superficie cubierta total registrada en una nómina de 42 municipios

Período	Superficie cubierta en m <sup>2</sup>	Variación porcentual			
		Período anterior	Igual mes año anterior	acumulado desde enero hasta cada mes del mismo año a igual acumulado año anterior	
<b>2007<sup>e</sup></b>	9.624.960	0,8	///	///	
<b>2008</b>	9.635.081	0,1	///	///	
<b>2007</b>	Enero	684.638	-27,4	3,8	3,8
	Febrero	689.622	0,7	7,2	5,5
	Marzo	819.031	18,8	23,7	11,6
	Abril	770.857	-5,9	11,0	11,5
	Mayo <sup>e</sup>	808.597	4,9	-6,9	6,9
	Junio	806.983	-0,2	-2,4	5,2
	Julio <sup>e</sup>	783.120	-3,0	-20,9	0,3
	Agosto	736.400	-6,0	-7,8	-0,7
	Septiembre <sup>e</sup>	709.976	-3,6	-11,1	-1,9
	Octubre <sup>e</sup>	920.654	29,7	18,5	0,1
	Noviembre <sup>e</sup>	765.363	-16,9	-13,4	-1,3
	Diciembre <sup>e</sup>	1.129.719	47,6	19,8	0,8
<b>2008</b>	Enero	840.257	-25,6	22,7	22,7
	Febrero	608.125	-27,6	-11,8	5,4
	Marzo	626.751	3,1	-23,5	-5,4
	Abril	817.651	30,5	6,1	-2,4
	Mayo	985.259	20,5	21,8	2,8
	Junio	710.669	-27,9	-11,9	0,2
	Julio	989.554	39,2	26,4	4,0
	Agosto	849.791	-14,1	15,4	5,4
	Septiembre	816.605	-3,9	15,0	6,4
	Octubre	860.896	5,4	-6,5	4,9
	Noviembre	832.192	-3,3	8,7	5,2
	Diciembre	697.331	-16,2	-38,3	0,1
<b>2009</b>	Enero	555.482	-20,3	-33,9	-33,9
	Febrero	534.301	-3,8	-12,1	-24,8
	Marzo	678.316	27,0	8,2	-14,8
	Abril	644.011	-5,1	-21,2	-16,6
	Mayo <sup>e</sup>	631.723	-1,9	-35,9	-21,5
	Junio <sup>e</sup>	657.772	4,1	-7,4	-19,3

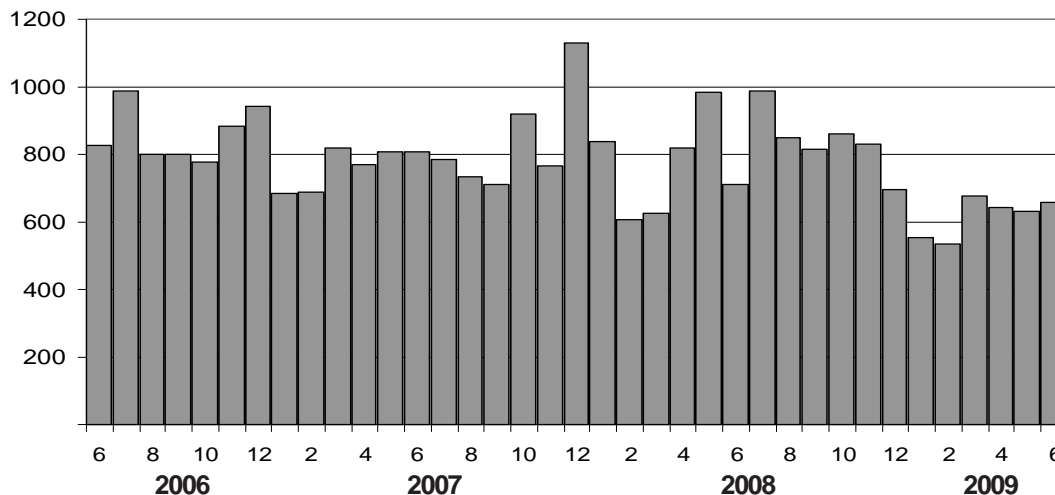
Nota: La nómina de municipios considerados puede ser consultada en la página 13.

La superficie a construir registrada por los permisos de edificación otorgados para la ejecución de obras privadas, en una nómina representativa de 42 municipios, observó durante el mes de junio un aumento del 4,1% con relación al mes de mayo pasado.

Por su parte, con respecto al mismo mes del año anterior, el dato de junio registró una baja del 7,4%.

Asimismo, el valor acumulado durante el primer semestre de este año en su conjunto registra una baja del 19,3% en comparación con igual periodo del año 2008. (Ver cuadro 6)

**Gráfico 12.** Superficie Cubierta Autorizada sobre una nómina de 42 municipios, en miles de metros cuadrados



## Características de los indicadores

● El Indicador Sintético de la Actividad de la Construcción (ISAC) muestra la evolución del sector tomando como referencia la demanda de insumos requeridos en la construcción. El ISAC está compuesto por el análisis agregado de cinco tipologías de obra que permiten lograr una adecuada cobertura de la actividad de la construcción. En cada uno de los cinco bloques se agrupan aquellas obras que tienen similares requerimientos técnicos: edificios para vivienda, edificios para otros destinos, obras viales, construcciones petroleras y otras obras de infraestructura. A cada bloque se lo puede identificar con una función de producción que relaciona los requerimientos de insumos con el producto de la obra de acuerdo a los datos aportados por la Matriz de Insumo Producto elaborada para el año 1997. Por lo tanto, el movimiento de cada bloque está dado por la demanda del grupo de insumos característicos de ese tipo de obra. El listado de insumos se compone de: asfalto, caños de acero sin costura, cemento Portland, hierro redondo para hormigón, ladrillos huecos, pisos y revestimientos cerámicos, pinturas para la construcción y vidrio plano. Los datos utilizados en el cálculo del ISAC provienen de un conjunto de informantes que pertenecen, en su mayor parte, a empresas manufactureras líderes seleccionadas sobre la base de una investigación de relaciones intersectoriales. La agregación de los bloques se hace en base al Valor Bruto de Producción de cada uno de ellos en el año base 1997.

La desestacionalización de una serie es el procedimiento mediante el cual se obtiene una nueva serie libre de los efectos debidos a la estacionalidad y a la composición del calendario (Pascuas y días de actividad). La serie desestacionalizada puede verse afectada por ciertos efectos de carácter irregular tales como huelgas, paradas técnicas, cortes de luz, inundaciones, etc. La tendencia-ciclo es un indicador suave, sin la influencia de este tipo de alteraciones, y que permite analizar la coyuntura y el largo plazo.

Desde enero de 2004 se realiza la desestacionalización del ISAC utilizando el programa X-12 ARIMA. Este nuevo programa es una versión mejorada del X-11 ARIMA que permite detectar y/o incorporar cambios estructurales, además contiene nuevas medidas de diagnóstico. El programa X-12 ARIMA utiliza promedios móviles en forma iterativa para estimar la estacionalidad y la tendencia-ciclo.

Por las características del método, los factores estimados sufren modificaciones cada vez que se incorpora un nuevo dato a la serie original. Luego, las opciones del programa de desestacionalización se fijan en los meses de enero y se mantienen fijas durante un año, período al cabo del cual deben sufrir las revisiones que permitan realizar las actualizaciones correspondientes. Con el ajuste estacional realizado en enero de 2009 se fijaron las opciones del método para lo que resta del año. Las modificaciones realizadas son las siguientes:

- El período considerado para el ajuste del modelo Reg-ARIMA fue desde enero de 1998 hasta diciembre de 2008.
- Modelo ajustado: ARIMA log (0 1 1) (0 1 1)<sub>12</sub>.
- Ajuste de efecto por días de actividad.
- Ajuste de efecto pascuas.
- Ajuste de variación por outliers.

La tendencia-ciclo consiste en un post-procesamiento de la serie desestacionalizada utilizando opciones específicas que son las siguientes:

- Extensión con un año de pronósticos de la serie desestacionalizada corregida por valores extremos, utilizando el modelo (0 1 1)(0 0 1)<sub>12</sub>.
- Corrección más estricta de valores extremos.
- Estimación de la tendencia utilizando el filtro Henderson de 13 términos.

● La Encuesta Cualitativa de la Construcción capta información de un conjunto de aproximadamente cien grandes empresas constructoras de todo el país. Su objetivo básico es la evaluación de la situación y las expectativas económicas de corto plazo que sirva de complemento a otros indicadores de la construcción. Las preguntas se dividen en dos grupos. En el primero, se solicita la última información mensual disponible y el comportamiento esperado para el período siguiente. En el segundo grupo se requiere información de carácter más estructural y, por lo tanto, las consultas se realizan trimestralmente.

● Los permisos de edificación privada constituyen un importante indicador de las intenciones de construcción por parte de los particulares, anticipando la futura actividad de la construcción y la oferta real de unidades inmobiliarias. La superficie a construir registrada por los permisos que otorgan los municipios, da una idea aproximada del nivel de actividad que se espera para los próximos meses. Si bien la serie completa que se presenta anualmente se constituye con información desagregada de una nómina de 188 municipios diseminados en el territorio nacional, para el análisis de coyuntura se presenta aquí el dato mensual del total de superficie registrada para construcciones nuevas y ampliaciones de una nómina reducida de 42 municipios que representan aproximadamente el 50% del total de superficie autorizada por los referidos 188. La lista de municipios considerados para la coyuntura se compone de: Bahía Blanca, Berazategui, Buenos Aires, Casilda, Comodoro Rivadavia, Concordia, Córdoba, Corrientes, Esperanza, Formosa, General Pueyrredón, Granadero Baigorria, La Matanza, La Rioja, Neuquén, Paraná, Posadas, Quilmes, Rafaela, Rawson (S. J.), Reconquista, Resistencia, Río Cuarto, Río Gallegos, Salta, San Fernando del Valle de Catamarca, San Isidro, San Juan, San Miguel de Tucumán, San Salvador de Jujuy, Santa Fe, Santa Rosa, Santiago del Estero, Santo Tomé, Sunchales, Trelew, Ushuaia, Venado Tuerto, Viedma, Villa Carlos Paz, Villa Constitución y Villa María.

**Cuadro 7.** Indicador sintético de la actividad de la construcción (ISAC), serie histórica, base 1997=100

Período	Con estacionalidad				Desestacionalizado	Tendencia ciclo	
	ISAC base 1997=100	Variación porcentual					
		Mes anterior	Igual mes año anterior	Acumulado desde enero hasta cada mes del mismo año a igual acumulado del año anterior			
<b>1993</b>	81,4	///	///	///	81,4	81,6	
<b>1994</b>	94,1	15,6	///	///	94,2	94,0	
<b>1995</b>	79,2	-15,8	///	///	79,4	80,3	
<b>1996</b>	82,4	4,0	///	///	82,0	82,1	
<b>1997</b>	100,0	21,3	///	///	99,7	99,5	
<b>1998</b>	106,7	6,7	///	///	106,7	106,9	
<b>1999</b>	100,3	-6,0	///	///	100,3	101,9	
<b>2000</b>	90,1	-10,2	///	///	90,0	89,9	
<b>2001</b>	80,6	-10,5	///	///	81,0	80,3	
<b>2002</b>	57,8	-28,3	///	///	57,6	58,3	
<b>2003</b>	79,6	37,8	///	///	79,3	79,4	
<b>2004</b>	95,4	19,9	///	///	95,0	94,8	
<b>2005</b>	109,1	14,4	///	///	108,9	108,6	
<b>2006</b>	126,3	15,7	///	///	126,3	126,6	
<b>2007</b>	133,0	5,3	///	///	132,9	133,5	
<b>2008</b>	138,9	4,5	///	///	138,6	141,8	
<b>1993</b>	Enero	73,3	///	///	///	74,8	76,7
	Febrero	72,3	-1,4	///	///	78,6	77,4
	Marzo	83,1	15,0	///	///	78,0	78,4
	Abril	79,0	-5,0	///	///	80,7	79,4
	Mayo	73,8	-6,5	///	///	78,2	80,6
	Junio	75,4	2,1	///	///	84,0	81,6
	Julio	76,5	1,5	///	///	82,4	82,5
	Agosto	85,8	12,2	///	///	83,8	83,1
	Septiembre	93,2	8,6	///	///	85,6	83,7
	Octubre	87,9	-5,7	///	///	82,5	84,3
	Noviembre	90,8	3,3	///	///	82,7	85,1
	Diciembre	86,3	-4,9	///	///	85,7	86,3
<b>1994</b>	Enero	85,5	-0,9	16,7	16,7	87,2	87,7
	Febrero	82,6	-3,4	14,3	15,5	90,0	89,4
	Marzo	97,3	17,8	17,1	16,1	91,4	91,1
	Abril	89,1	-8,5	12,8	15,2	92,7	92,7
	Mayo	92,4	3,7	25,1	17,2	96,1	94,0
	Junio	84,9	-8,1	12,6	16,4	94,7	95,1
	Julio	89,8	5,8	17,5	16,6	98,3	96,0
	Agosto	98,7	9,9	15,0	16,3	94,5	96,6
	Septiembre	103,0	4,3	10,4	15,6	94,8	97,0
	Octubre	101,0	-1,9	14,9	15,5	94,2	97,0
	Noviembre	107,0	5,9	17,9	15,7	97,4	96,4
	Diciembre	98,2	-8,2	13,8	15,6	99,4	95,1
<b>1995</b>	Enero	95,0	-3,3	11,1	11,1	95,1	93,0
	Febrero	82,5	-13,2	-0,2	5,6	90,3	90,3
	Marzo	92,8	12,5	-4,7	1,8	87,0	87,2
	Abril	72,2	-22,2	-19,0	-3,4	76,7	84,1
	Mayo	79,2	9,7	-14,3	-5,7	81,0	81,3
	Junio	69,7	-11,9	-17,9	-7,6	77,9	78,9
	Julio	69,0	-1,0	-23,1	-9,9	75,3	76,9
	Agosto	74,0	7,1	-25,1	-11,9	70,4	75,5
	Septiembre	81,7	10,5	-20,6	-13,0	76,9	74,5
	Octubre	82,0	0,3	-18,8	-13,7	74,6	74,0
	Noviembre	81,3	-0,9	-24,0	-14,7	73,9	73,9
	Diciembre	71,6	-11,9	-27,1	-15,8	73,8	74,4
<b>1996</b>	Enero	75,6	5,6	-20,4	-20,4	74,5	75,3
	Febrero	71,0	-6,2	-13,9	-17,4	75,1	76,7
	Marzo	81,6	15,0	-12,0	-15,6	79,4	78,3
	Abril	79,1	-3,1	9,7	-10,2	81,7	79,8
	Mayo	80,7	2,0	1,9	-8,0	82,8	81,2
	Junio	71,7	-11,1	2,8	-6,4	82,7	82,3
	Julio	78,4	9,3	13,5	-4,0	82,4	83,2
	Agosto	88,0	12,2	19,0	-1,3	84,8	83,8
	Septiembre	87,0	-1,2	6,4	-0,4	82,0	84,5
	Octubre	97,7	12,3	19,1	1,6	86,6	85,4
	Noviembre	94,8	-3,0	16,6	3,0	87,6	86,4
	Diciembre	83,8	-11,6	17,0	4,0	84,9	87,7

(continúa)

Cuadro 7. (continuación)

Período	Con estacionalidad				Desestacionalizado ISAC base 1997=100	Tendencia ciclo	
	ISAC base 1997=100	Variación porcentual					
		Mes anterior	Igual mes año anterior	Acumulado desde enero hasta cada mes del mis- mo año a igual acumula- do del año anterior			
1997	Enero	91,2	8,8	20,6	20,6	90,1	89,2
	Febrero	83,1	-8,9	17,0	18,9	91,9	90,8
	Marzo	89,8	8,1	10,0	15,7	89,4	92,6
	Abril	99,8	11,1	26,1	18,4	101,3	94,5
	Mayo	92,9	-6,9	15,1	17,7	97,5	96,6
	Junio	84,1	-9,4	17,4	17,7	95,0	98,8
	Julio	98,3	16,8	25,3	18,8	103,0	101,0
	Agosto	106,4	8,3	20,9	19,1	103,8	103,1
	Septiembre	113,4	6,6	30,5	20,5	105,3	105,0
	Octubre	125,2	10,4	28,2	21,4	110,9	106,6
	Noviembre	113,6	-9,3	19,8	21,2	106,8	107,7
	Diciembre	102,2	-10,0	22,0	21,3	101,3	108,4
1998	Enero	107,2	4,9	17,6	17,6	108,3	108,6
	Febrero	96,2	-10,3	15,8	16,7	106,1	108,6
	Marzo	114,9	19,5	28,0	20,6	110,0	108,3
	Abril	100,8	-12,3	1,0	15,2	105,7	108,0
	Mayo	97,3	-3,4	4,8	13,1	104,7	107,8
	Junio	97,6	0,3	16,0	13,5	107,4	107,6
	Julio	103,8	6,3	5,6	12,3	108,3	107,3
	Agosto	113,7	9,6	6,9	11,5	110,8	106,8
	Septiembre	115,2	1,3	1,6	10,2	106,8	106,1
	Octubre	117,1	1,7	-6,5	8,1	106,0	105,2
	Noviembre	110,9	-5,3	-2,4	7,0	102,4	104,4
	Diciembre	105,1	-5,2	2,9	6,7	103,3	103,7
1999	Enero	88,8	-15,6	-17,2	-17,2	91,8	103,3
	Febrero	92,6	4,3	-3,8	-10,9	101,8	103,4
	Marzo	107,3	15,9	-6,7	-9,4	100,9	103,6
	Abril	98,6	-8,1	-2,2	-7,6	104,0	103,8
	Mayo	100,6	2,0	3,3	-5,6	108,8	103,7
	Junio	97,5	-3,1	-0,1	-4,7	106,3	103,3
	Julio	88,1	-9,7	-15,1	-6,2	93,2	102,5
	Agosto	102,1	16,0	-10,2	-6,8	97,7	101,7
	Septiembre	108,0	5,8	-6,3	-6,7	100,3	100,8
	Octubre	108,5	0,4	-7,4	-6,8	101,0	100,0
	Noviembre	110,5	1,9	-0,3	-6,2	100,2	99,2
	Diciembre	100,9	-8,7	-4,1	-6,0	98,0	98,1
2000	Enero	92,4	-8,4	4,1	4,1	95,6	96,6
	Febrero	91,3	-1,3	-1,4	1,3	96,0	94,6
	Marzo	101,3	11,0	-5,5	-1,2	95,9	92,4
	Abril	81,7	-19,4	-17,2	-5,3	89,2	90,1
	Mayo	80,8	-1,0	-19,7	-8,3	84,5	88,2
	Junio	78,0	-3,5	-20,0	-10,2	84,3	87,0
	Julio	79,7	2,2	-9,5	-10,1	85,6	86,4
	Agosto	94,1	18,1	-7,8	-9,8	89,2	86,7
	Septiembre	96,5	2,5	-10,6	-9,9	91,3	87,5
	Octubre	92,7	-4,0	-14,5	-10,4	85,7	88,6
	Noviembre	98,8	6,6	-10,6	-10,4	89,4	89,7
	Diciembre	93,5	-5,3	-7,3	-10,2	93,5	90,5
2001	Enero	91,7	-2,0	-0,8	-0,8	91,6	90,8
	Febrero	84,2	-8,1	-7,7	-4,2	91,9	90,7
	Marzo	89,1	5,8	-12,1	-7,0	86,1	90,0
	Abril	80,2	-10,1	-1,8	-5,8	85,9	88,9
	Mayo	82,4	2,8	2,0	-4,4	86,1	87,3
	Junio	79,2	-3,9	1,6	-3,5	86,8	85,1
	Julio	82,9	4,7	4,0	-2,5	87,6	82,2
	Agosto	83,1	0,2	-11,7	-3,8	79,2	78,5
	Septiembre	77,3	-6,9	-19,9	-5,7	74,6	74,2
	Octubre	77,9	0,7	-16,0	-6,8	71,1	69,6
	Noviembre	78,3	0,5	-20,8	-8,2	70,6	65,0
	Diciembre	60,4	-22,8	-35,4	-10,5	60,3	60,9

(continúa)

Cuadro 7. (continuación)

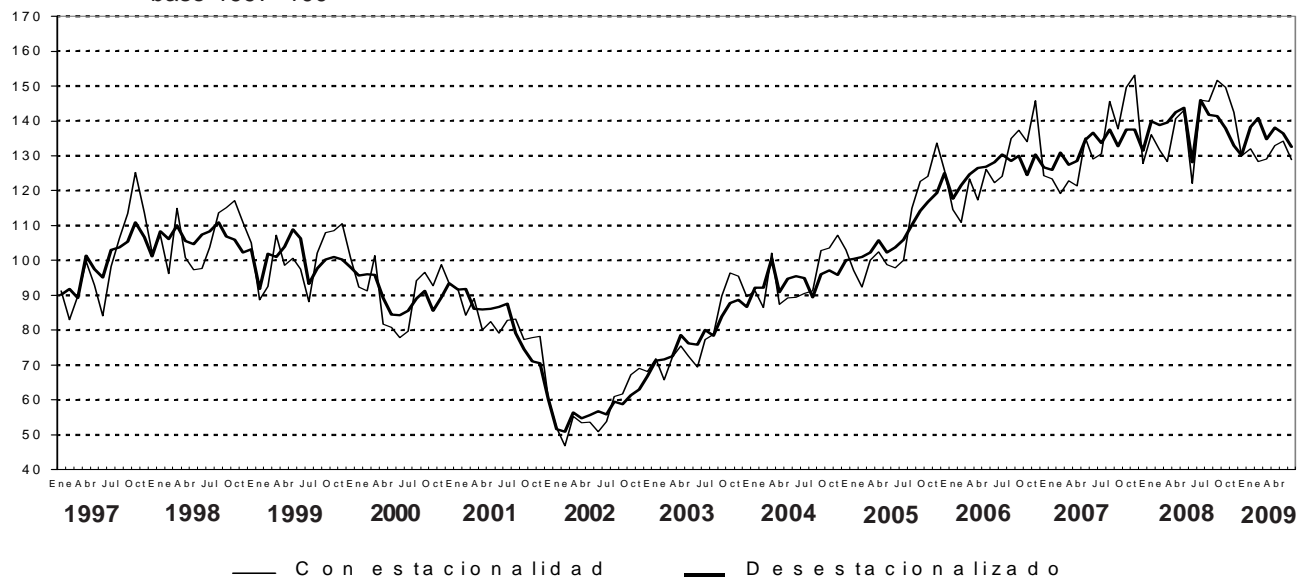
Período	Con estacionalidad				Desestacionalizado	Tendencia ciclo	
	ISAC base 1997=100	Variación porcentual					
		Mes anterior	Igual mes año anterior	Acumulado desde enero hasta cada mes del mismo año a igual acumulado del año anterior			
2002	Enero	52,0	-13,9	-43,3	-43,3	51,7	57,7
	Febrero	46,8	-10,1	-44,5	-43,8	50,9	55,6
	Marzo	55,4	18,4	-37,8	-41,8	56,4	54,5
	Abril	53,5	-3,4	-33,3	-39,8	54,7	54,3
	Mayo	53,6	0,1	-35,0	-38,9	55,7	54,7
	Junio	51,0	-4,9	-35,7	-38,4	56,7	55,5
	Julio	53,9	5,7	-35,0	-37,9	55,9	56,6
	Agosto	60,9	13,0	-26,7	-36,5	59,5	58,0
	Septiembre	61,8	1,4	-20,2	-34,9	58,7	59,7
	Octubre	67,2	8,8	-13,7	-32,9	61,3	61,9
	Noviembre	69,0	2,7	-11,9	-31,1	63,0	64,3
	Diciembre	68,2	-1,2	12,8	-28,3	66,9	66,9
2003	Enero	71,8	5,4	38,1	38,1	71,2	69,4
	Febrero	65,8	-8,4	40,6	39,3	71,6	71,7
	Marzo	72,4	10,0	30,7	36,2	72,6	73,6
	Abril	75,4	4,2	41,0	37,4	78,7	75,2
	Mayo	72,5	-3,8	35,4	37,0	76,3	76,7
	Junio	69,4	-4,4	36,1	36,9	75,8	78,2
	Julio	77,3	11,4	43,5	37,8	80,1	79,9
	Agosto	78,8	1,9	29,4	36,6	78,5	81,7
	Septiembre	89,8	13,9	45,4	37,7	83,9	83,7
	Octubre	96,4	7,3	43,5	38,4	87,7	85,7
	Noviembre	95,6	-0,9	38,5	38,4	88,6	87,5
	Diciembre	89,6	-6,2	31,4	37,8	86,6	89,1
2004	Enero	91,3	1,9	27,0	27,0	92,2	90,5
	Febrero	86,4	-5,3	31,4	29,1	92,2	91,7
	Marzo	102,2	18,2	41,2	33,3	100,5	92,7
	Abril	87,4	-14,4	15,9	28,7	90,9	93,5
	Mayo	89,3	2,2	23,1	27,6	94,8	94,2
	Junio	89,4	0,0	28,8	27,8	95,5	94,7
	Julio	90,5	1,3	17,1	26,1	95,0	95,2
	Agosto	91,3	0,9	15,9	24,7	89,5	95,6
	Septiembre	102,8	12,6	14,5	23,4	96,0	96,1
	Octubre	103,6	0,7	7,4	21,4	97,2	96,8
	Noviembre	107,3	3,6	12,3	20,4	95,8	97,7
	Diciembre	102,9	-4,1	14,9	19,9	100,1	98,6
2005	Enero	97,1	-5,7	6,3	6,3	100,5	99,6
	Febrero	92,4	-4,8	6,9	6,6	101,1	100,7
	Marzo	100,2	8,4	-2,0	3,5	102,3	101,8
	Abril	102,5	2,3	17,2	6,7	105,8	103,0
	Mayo	98,8	-3,6	10,6	7,5	102,2	104,4
	Junio	97,8	-1,0	9,5	7,8	103,7	106,2
	Julio	100,0	2,2	10,5	8,2	106,0	108,4
	Agosto	114,9	14,9	25,8	10,4	110,1	110,9
	Septiembre	122,7	6,8	19,3	11,5	114,3	113,6
	Octubre	124,0	1,1	19,8	12,4	116,7	116,2
	Noviembre	133,6	7,7	24,5	13,7	119,3	118,5
	Diciembre	125,8	-5,8	22,2	14,4	125,1	120,5
2006	Enero	114,7	-8,9	18,1	18,1	117,7	122,1
	Febrero	110,9	-3,2	20,1	19,1	121,5	123,5
	Marzo	123,4	11,2	23,2	20,5	124,7	124,7
	Abril	117,4	-4,8	14,6	19,0	126,4	125,8
	Mayo	126,2	7,4	27,6	20,7	127,0	126,8
	Junio	122,2	-3,1	24,9	21,4	128,3	127,6
	Julio	124,2	1,6	24,2	21,8	130,4	128,2
	Agosto	135,1	8,7	17,5	21,2	128,6	128,4
	Septiembre	137,3	1,6	11,9	20,0	130,0	128,3
	Octubre	133,9	-2,4	8,0	18,6	124,4	128,1
	Noviembre	145,7	8,8	9,0	17,5	130,3	127,9
	Diciembre	124,3	-14,7	-1,2	15,7	126,7	127,8

(continúa)

Cuadro 7. (continuación)

Período	Con estacionalidad				Desestacionalizado ISAC base 1997=100	Tendencia ciclo	
	ISAC base 1997=100	Variación porcentual					
		Mes anterior	Igual mes año anterior	Acumulado desde enero hasta cada mes del mismo año a igual acumulado del año anterior			
2007	Enero	123,5	-0,7	7,7	7,7	126,0	128,0
	Febrero	119,2	-3,4	7,5	7,6	130,9	128,6
	Marzo	122,9	3,1	-0,4	4,8	127,4	129,4
	Abril	121,4	-1,3	3,4	4,4	128,5	130,5
	Mayo	135,1	11,3	7,1	5,0	134,6	131,6
	Junio	129,1	-4,4	5,7	5,1	136,5	132,8
	Julio	130,6	1,1	5,1	5,1	133,6	134,0
	Agosto	145,5	11,5	7,7	5,5	137,5	135,1
	Septiembre	137,8	-5,3	0,4	4,8	132,7	136,1
	Octubre	149,6	8,6	11,7	5,6	137,5	137,3
	Noviembre	153,1	2,3	5,1	5,5	137,6	138,5
	Diciembre	127,9	-16,5	2,9	5,3	131,5	139,8
2008	Enero	136,0	6,4	10,2	10,2	139,8	141,1
	Febrero	131,7	-3,2	10,4	10,3	138,9	142,2
	Marzo	128,4	-2,5	4,5	8,3	139,6	143,2
	Abril	140,6	9,5	15,8	10,2	142,5	143,8
	Mayo	143,0	1,7	5,9	9,3	143,7	143,9
	Junio	122,1	-14,7	-5,5	6,7	128,2	143,6
	Julio	145,9	19,5	11,7	7,5	145,9	143,0
	Agosto	145,6	-0,2	0,0	6,4	141,9	142,1
	Septiembre	151,6	4,2	10,0	6,9	141,3	141,1
	Octubre	149,6	-1,3	0,0	6,1	137,9	140,1
	Noviembre	142,5	-4,8	-7,0	4,7	132,9	139,1
	Diciembre	129,9	-8,8	1,6	4,5	130,1	138,3
2009	Enero	132,0	1,5	-3,0	-3,0	138,3	137,6
	Febrero	128,4	-2,7	-2,5	-2,8	140,9	136,9
	Marzo	129,1	0,5	0,5	-1,7	134,7	136,1
	Abril	132,9	3,0	-5,5	-2,7	138,0	135,3
	Mayo	134,3	1,0	-6,1	-3,4	136,5	134,6
	Junio	128,8	-4,1	5,5	-2,0	132,5	134,1

Gráfico 13. Indicador sintético de la actividad de la construcción (ISAC) con estacionalidad y desestacionalizado, base 1997=100



**Signos convencionales:**

- \* Dato provisorio
- Dato ínfimo, menos de la mitad del último dígito mostrado
- ... Dato no disponible a la fecha de presentación de los resultados
- e Dato estimado