



Buenos Aires, 29 de Agosto de 2008

Indicadores de coyuntura de la actividad de la construcción

Julio de 2008 (datos provisorios)

Síntesis

De acuerdo con los datos del Indicador Sintético de la Actividad de la Construcción (ISAC), en los primeros siete meses de 2008 el sector acumula un crecimiento del 9% respecto a igual acumulado del año anterior.

Comparado con el mismo mes del año anterior, durante el mes de julio, el índice presentó variaciones positivas del 7,5% en términos desestacionalizados y del 9,8% en la serie con estacionalidad. (Ver cuadro 1)

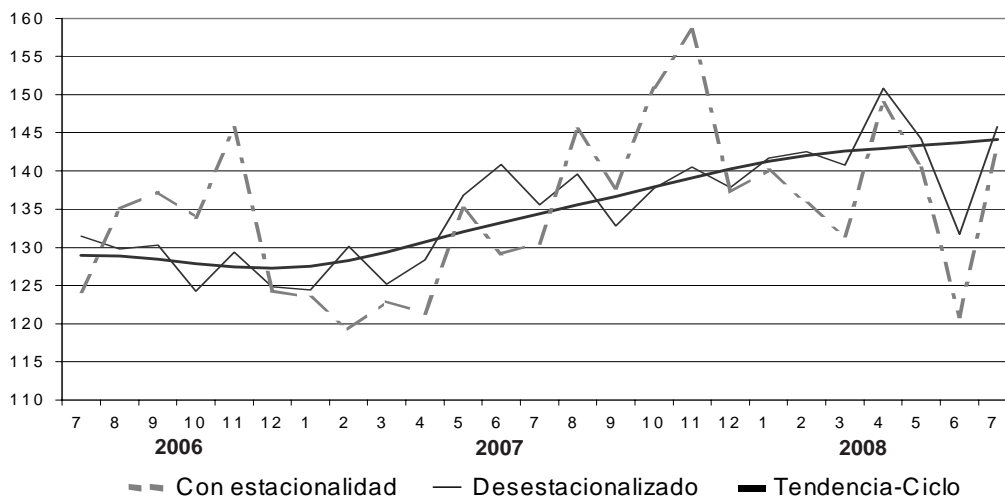
La serie de tendencia-ciclo registró en el mes de julio una suba del 0,3%. (Ver cuadro 7)

(Sigue en página 2)

Cuadro 1. Indicador sintético de la actividad de la construcción (ISAC), variaciones porcentuales

Período	Mes anterior		Igual mes año anterior		Acumulado desde enero hasta cada mes del mismo año a igual acumulado año anterior
	Con estacionalidad	Desestacionalizado	Con estacionalidad	Desestacionalizado	
2007 Julio	1,1	-3,7	5,1	3,1	5,1
Agosto	11,5	3,0	7,7	7,6	5,5
Septiembre	-5,3	-4,9	0,4	1,9	4,8
Octubre	9,5	3,7	12,7	10,8	5,7
Noviembre	5,1	2,0	8,8	8,6	6,0
Diciembre	-13,5	-1,9	10,4	10,4	6,4
Enero	2,1	2,8	13,5	13,9	13,5
Febrero	-3,1	0,6	13,9	9,5	13,7
2008 Marzo	-3,2	-1,2	6,9	12,4	11,4
Abril	13,4	7,2	22,8	17,5	14,2
Mayo	-5,7	-4,4	3,9	5,4	12,0
Junio	-13,9	-8,6	-6,4	-6,5	8,8
Julio	18,5	10,6	9,8	7,5	9,0

Gráfico 1. ISAC. Serie con estacionalidad, desestacionalizada y Tendencia-Ciclo, base 1997=100



Vale destacar que los datos que arroja este indicador presentan variaciones positivas en todas sus series, confirmando el sostenido crecimiento de la actividad del sector. Para el mes de julio, el ISAC registra con respecto al mes anterior aumentos del 10,6% en la serie desestacionalizada y del 18,5% en la serie con estacionalidad. Asimismo, y teniendo en cuenta otros indicadores de este informe, puede visualizarse el comportamiento favorable de la actividad tanto en el aumento de los permisos de edificación otorgados como en las variaciones positivas de cada uno de los bloques en que se desagrega al sector, respecto al mes anterior.

- Las ventas al sector de los insumos considerados para la elaboración de este indicador en el mes de julio último registraron, variaciones dispares con respecto a igual mes del año anterior, observándose subas del 28,1% en hierro redondo para hormigón, 24,7% en ladrillos huecos, 6,9% en cemento, 4% en pisos y revestimientos cerámicos y variaciones negativas del 19,3% en asfalto y del 6,4% en pinturas para construcción.

En la comparación de los datos de julio respecto a junio pasado se observan en su totalidad variaciones positivas del 27,9% en hierro redondo para hormigón, 24,4% en cemento, 18,8% en asfalto, 10,9% en pinturas para construcción, 5,7% en pisos y revestimientos cerámicos y del 1,7% en ladrillos.

- En la encuesta cualitativa del sector de la construcción, que consultó a las firmas sobre las expectativas para el mes de agosto, se han captado opiniones similares entre quienes realizan principalmente obras públicas y los que hacen mayoritariamente obras privadas.

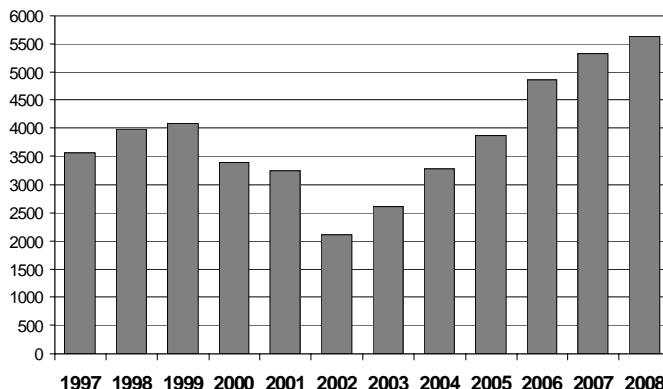
En efecto, a decir de los empresarios, entre quienes se dedican principalmente a realizar obras públicas, el 53,3% cree que el nivel de actividad se mantendrá sin cambios durante agosto, mientras que el 40% sostiene que disminuirá y el 6,7% restante, que aumentará.

Por su parte, entre quienes realizan principalmente obras privadas, el 69% de los respondientes cree que el nivel de actividad se mantendrá sin cambios en agosto, en tanto el 27,6% estima que disminuirá y el 3,4% restante, que aumentará. (Ver páginas 8 a 12)

- La superficie a construir registrada por los permisos de edificación para obras privadas en una nómina representativa de 42 municipios registró en el mes de julio pasado aumentos del 38,2% con respecto al mes anterior y del 25,3% con relación a igual mes del año anterior.

El valor acumulado durante los primeros siete meses de este año en su conjunto registra un aumento del 3,9% con respecto al mismo período del año anterior. (Ver cuadro 6)

Gráfico 2. Despachos de cemento en miles de toneladas. Primeros siete meses de cada año 1997/2008



¿Cómo cree que evolucionará la actividad de su empresa en el próximo mes?

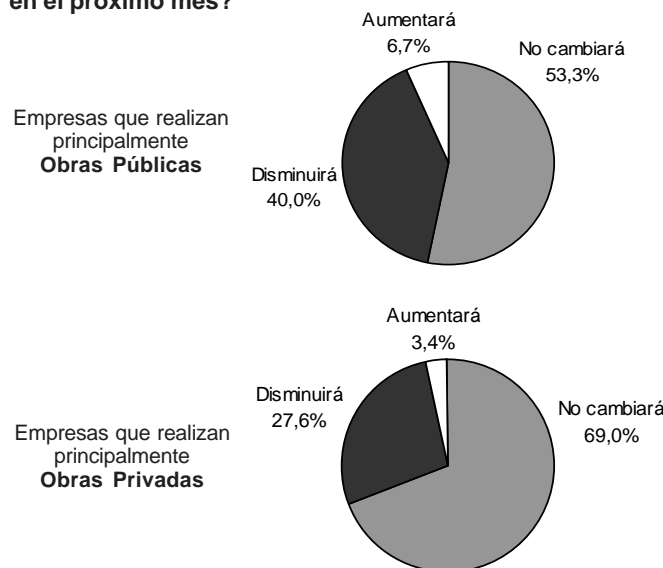
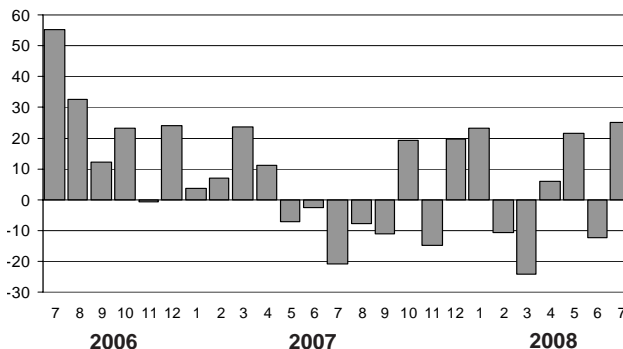


Gráfico 3. Superficie cubierta autorizada por los permisos de edificación en 42 municipios. Variación porcentual respecto a igual mes del año anterior



1. Indicador sintético de la actividad de la construcción (ISAC)

El Indicador Sintético de la Actividad de la Construcción (ISAC) registró un incremento del 9% durante los primeros siete meses del 2008 en relación a igual período del año anterior.

Las cifras de julio último registran, con respecto a igual mes del año anterior, aumentos del 7,5% en términos desestacionalizados y del 9,8% en la serie con estacionalidad.

Comparado con el mes de junio pasado, durante el mes de julio el índice presentó una variación positiva del 10,6% en términos desestacionalizados y del 18,5% en la serie con estacionalidad. (Ver cuadro 1)

Por su parte, la serie de tendencia-ciclo del ISAC experimentó en julio una variación positiva del 0,3%.

El promedio del indicador para el segundo trimestre de 2008 registró una suba del 0,4% en términos desestacionalizados con relación al primer trimestre de ese año y en la serie con estacionalidad registró un aumento del 6,4% con respecto al segundo trimestre del año anterior. (Ver cuadro 2)

Al analizar los niveles alcanzados en julio último en cada uno de los bloques en que se desagregó al sector, se observa que todos ellos han tenido variaciones positivas con respecto al mes anterior, siendo éstas de entre el 24,6% (otras obras de infraestructura) y el 15,3% (construcciones de viviendas).

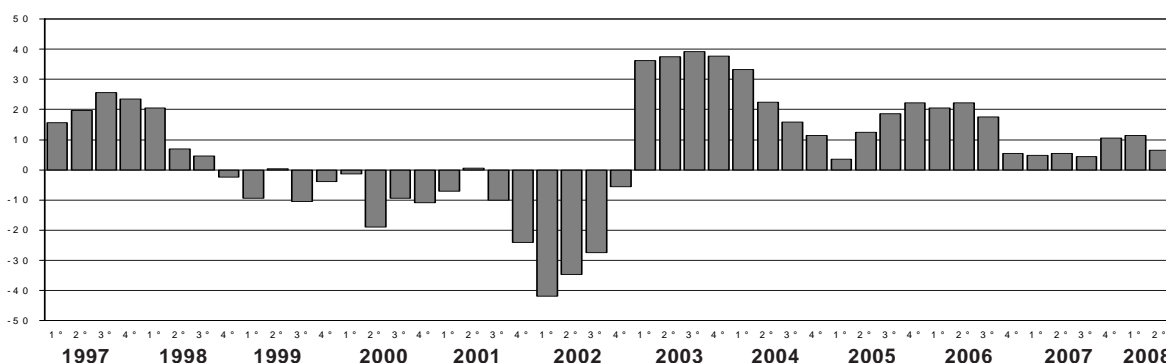
Asimismo, al analizar el acumulado de los primeros siete meses del año en su conjunto también se observa que todas las tipologías de obra aumentaron, destacándose los edificios para viviendas, los edificios para otros destinos y las construcciones petroleras. (Ver página 4)

Cuadro 2. Indicador sintético de la actividad de la construcción (ISAC), serie trimestral, base 1997=100

Período	Con estacionalidad		Desestacionalizado ¹		
	Índice base 1997=100	Variación porcentual igual trimestre año anterior	Índice base 1997=100	Variación porcentual trimestre anterior	
1997	Primer trimestre	88,0	15,7	90,5	4,6
	Segundo trimestre	92,3	19,6	97,7	8,1
	Tercer trimestre	106,0	25,6	104,1	6,5
	Cuarto trimestre	113,7	23,5	106,5	2,3
1998	Primer trimestre	106,1	20,6	108,0	1,4
	Segundo trimestre	98,6	6,8	105,5	-2,3
	Tercer trimestre	110,9	4,6	109,1	3,3
	Cuarto trimestre	111,0	-2,3	104,1	-4,6
1999	Primer trimestre	96,2	-9,4	98,1	-5,7
	Segundo trimestre	98,9	0,3	105,8	7,9
	Tercer trimestre	99,4	-10,4	97,6	-7,8
	Cuarto trimestre	106,6	-4,0	99,8	2,3
2000	Primer trimestre	95,0	-1,2	95,8	-4,1
	Segundo trimestre	80,1	-19,0	85,8	-10,4
	Tercer trimestre	90,1	-9,3	89,0	3,8
	Cuarto trimestre	95,0	-10,9	89,4	0,4
2001	Primer trimestre	88,4	-7,0	90,0	0,7
	Segundo trimestre	80,6	0,6	86,1	-4,3
	Tercer trimestre	81,1	-10,0	80,5	-6,5
	Cuarto trimestre	72,2	-24,0	67,1	-16,6
2002	Primer trimestre	51,4	-41,8	53,2	-20,7
	Segundo trimestre	52,7	-34,7	55,6	4,5
	Tercer trimestre	58,8	-27,5	57,9	4,0
	Cuarto trimestre	68,1	-5,7	63,6	9,9
2003	Primer trimestre	70,0	36,2	72,1	13,3
	Segundo trimestre	72,4	37,5	77,0	6,7
	Tercer trimestre	82,0	39,3	80,5	4,7
	Cuarto trimestre	93,8	37,8	87,6	8,8
2004	Primer trimestre	93,3	33,3	95,1	8,6
	Segundo trimestre	88,7	22,5	94,0	-1,2
	Tercer trimestre	94,9	15,8	93,2	-0,8
	Cuarto trimestre	104,6	11,5	97,7	4,8
2005	Primer trimestre	96,5	3,5	101,1	3,5
	Segundo trimestre	99,7	12,4	104,4	3,2
	Tercer trimestre	112,5	18,6	110,3	5,7
	Cuarto trimestre	127,8	22,2	120,0	8,8
2006	Primer trimestre	116,3	20,5	120,4	0,3
	Segundo trimestre	121,9	22,3	128,5	6,7
	Tercer trimestre	132,2	17,5	130,5	1,6
	Cuarto trimestre	134,6	5,3	126,1	-3,4
2007	Primer trimestre	121,9	4,8	126,6	0,4
	Segundo trimestre	128,5	5,4	135,3	6,9
	Tercer trimestre	138,0	4,4	136,0	0,5
	Cuarto trimestre	148,9	10,6	138,7	2,0
2008	Primer trimestre	135,8	11,4	141,7	2,1
	Segundo trimestre	136,8	6,4	142,2	0,4

¹ El dato presentado corresponde al promedio simple de los tres meses que componen cada trimestre de la serie mensual desestacionalizada.

Gráfico 4. ISAC. Serie trimestral con estacionalidad, variación porcentual respecto a igual cuatrimestre del año anterior



Cuadro 3. Indicador sintético de la actividad de la construcción (ISAC), series por bloques, base 1997=100

Período	Edificios para		Construcciones petroleras	Obras viales	Otras obras de infraestructura	
	Viviendas	Otros destinos				
1993	84,3	79,9	61,0	78,4	80,3	
1994	96,6	90,6	94,6	89,6	89,4	
1995	77,8	76,9	113,5	75,9	76,9	
1996	83,7	80,2	92,5	79,6	76,7	
1997	100,0	100,0	100,0	100,0	100,0	
1998	107,5	105,9	92,1	112,4	106,4	
1999	101,6	102,1	64,2	103,5	104,7	
2000	91,1	87,1	98,1	86,1	88,6	
2001	80,4	76,5	106,9	78,0	77,9	
2002	58,0	54,4	83,5	48,9	56,2	
2003	82,0	75,6	96,9	64,1	75,0	
2004	96,1	92,7	116,6	85,4	92,5	
2005	108,4	109,5	121,7	102,4	111,1	
2006	125,4	130,6	125,2	114,9	131,9	
2007	132,6	140,7	129,9	122,7	142,3	
2004	Enero	92,0	90,0	102,7	84,6	88,2
	Febrero	86,7	84,0	103,6	83,1	83,3
	Marzo	102,2	99,5	126,0	97,9	98,0
	Abril	87,7	86,3	111,9	79,3	81,4
	Mayo	88,0	89,4	120,9	82,1	86,3
	Junio	87,3	88,9	130,6	79,1	88,7
	Julio	90,5	89,0	121,8	73,1	90,1
	Agosto	93,4	87,4	110,5	74,5	89,4
	Septiembre	104,9	98,9	113,9	89,6	101,9
	Octubre	105,3	100,3	115,9	92,6	101,1
	Noviembre	109,8	102,0	120,1	97,3	103,4
	Diciembre	105,8	96,6	121,3	91,3	97,9
2005	Enero	98,0	93,9	103,4	95,0	95,9
	Febrero	92,2	91,4	98,3	92,0	92,3
	Marzo	98,5	99,1	126,5	97,9	100,1
	Abril	99,6	101,2	143,8	99,1	102,9
	Mayo	93,3	101,0	139,3	102,6	103,3
	Junio	98,2	96,2	123,8	83,1	95,9
	Julio	98,2	102,2	113,8	90,5	105,9
	Agosto	112,7	117,1	130,5	108,1	120,0
	Septiembre	120,8	126,1	125,7	117,5	128,7
	Octubre	124,8	127,4	107,6	114,7	128,5
	Noviembre	136,6	132,7	121,4	119,8	133,7
	Diciembre	127,9	125,5	125,8	108,9	126,1
2006	Enero	113,4	117,0	122,1	108,8	118,0
	Febrero	109,6	113,1	118,6	104,0	115,4
	Marzo	122,0	127,4	116,6	121,6	128,2
	Abril	115,2	122,4	121,0	110,9	123,8
	Mayo	121,9	133,2	139,7	120,8	134,1
	Junio	119,5	127,9	146,6	105,7	126,4
	Julio	123,3	129,1	123,1	110,6	130,1
	Agosto	134,0	140,2	129,7	121,3	143,7
	Septiembre	137,6	143,3	127,5	113,0	145,7
	Octubre	135,7	136,2	132,0	109,8	137,6
	Noviembre	147,5	149,4	114,4	136,6	150,6
	Diciembre	124,5	128,2	111,5	115,1	128,8
2007	Enero	122,2	127,7	118,3	117,9	129,2
	Febrero	115,8	125,5	119,9	115,8	129,1
	Marzo	121,8	124,7	130,4	119,0	125,1
	Abril	118,3	127,8	126,8	116,5	127,6
	Mayo	131,3	143,7	129,3	128,8	148,0
	Junio	125,1	138,7	128,3	119,8	141,4
	Julio	127,5	138,1	132,0	116,9	142,6
	Agosto	144,0	151,2	148,3	129,4	153,5
	Septiembre	138,3	143,5	128,5	119,4	141,5
	Octubre	150,6	159,1	127,1	136,9	158,8
	Noviembre	157,2	168,2	136,4	142,6	170,1
	Diciembre	139,3	140,4	133,3	109,9	140,3
2008	Enero	141,1	145,7	131,6	116,0	145,6
	Febrero	135,4	140,5	131,8	121,4	141,5
	Marzo	132,2	134,7	130,7	118,1	131,0
	Abril	145,6	157,2	148,4	141,1	158,7
	Mayo	137,4	151,0	133,7	128,5	149,7
	Junio	119,5	128,6	129,5	98,2	126,1
	Julio	137,8	156,7	158,2	121,9	157,1

Gráfico 5. Bloques del ISAC. Edificios para viviendas y otros edificios, Julio 2006 - Julio 2008

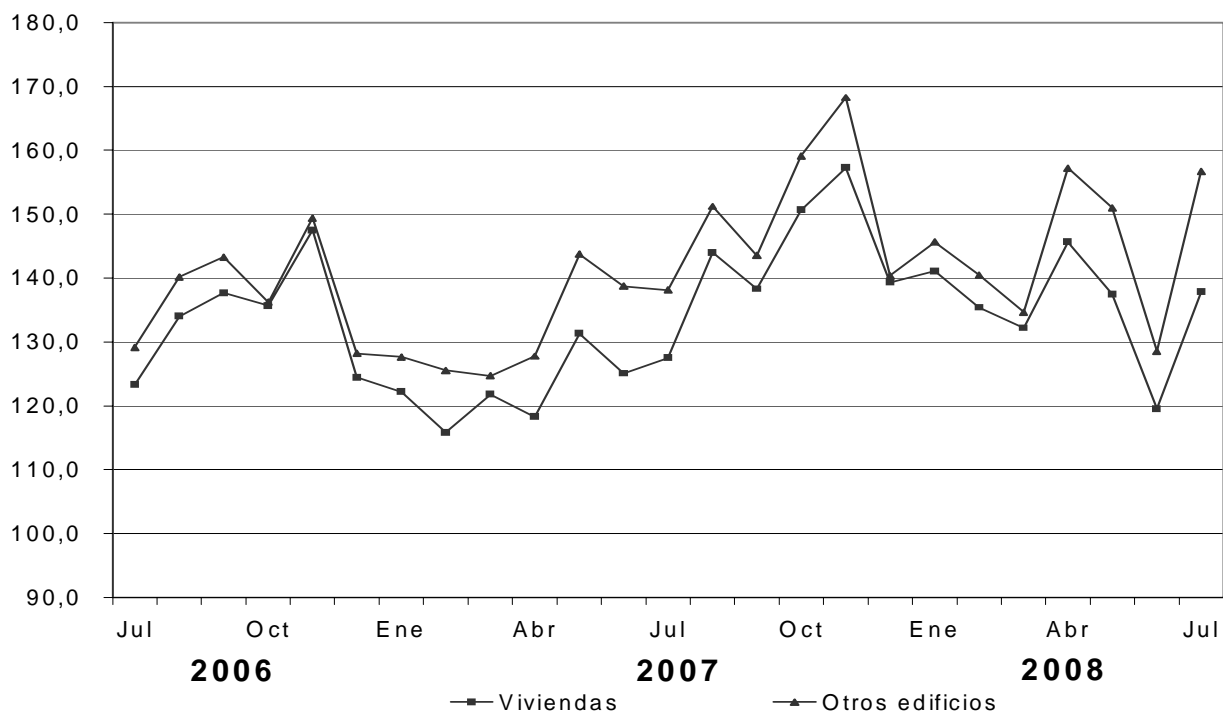
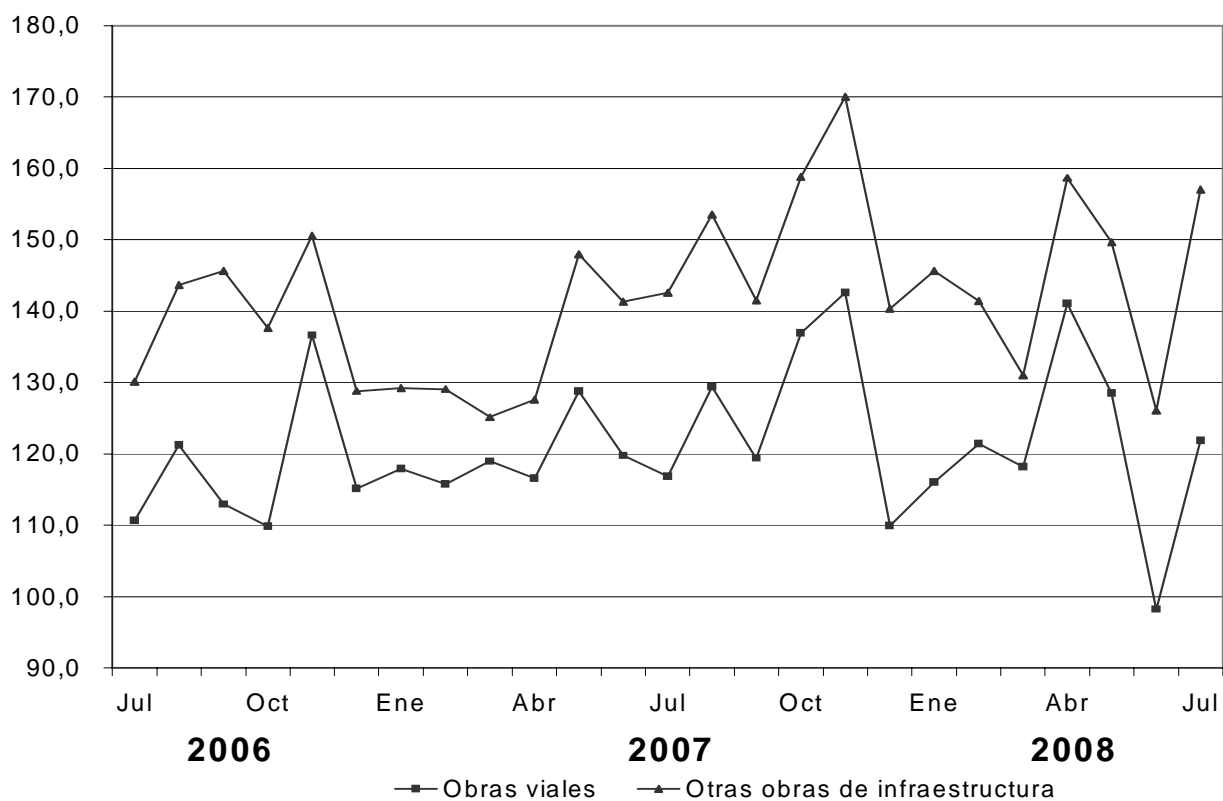


Gráfico 6. Bloques del ISAC. Obras viales y otras obras de infraestructura, Julio 2006 - Julio 2008



Cuadro 4. Puestos de trabajo en relación de dependencia del sector construcción aportantes al Sistema Integrado de Jubilaciones y Pensiones

Período	Promedio trimestral	Variación porcentual		
		Trimestre anterior	Igual trimestre año anterior	
2000	Primer trimestre	251.889	-5,4	-10,7
	Segundo trimestre	232.617	-7,7	-17,0
	Tercer trimestre	225.370	-3,1	-17,7
	Cuarto trimestre	228.251	1,3	-14,3
2001	Primer trimestre	225.183	-1,3	-10,6
	Segundo trimestre	215.346	-4,4	-7,4
	Tercer trimestre	196.711	-8,7	-12,7
	Cuarto trimestre	176.604	-10,2	-22,6
2002	Primer trimestre	134.818	-23,7	-40,1
	Segundo trimestre	115.271	-14,5	-46,5
	Tercer trimestre	111.582	-3,2	-43,3
	Cuarto trimestre	120.291	7,8	-31,9
2003	Primer trimestre	132.819	10,4	-1,5
	Segundo trimestre	144.727	9,0	25,6
	Tercer trimestre	159.413	10,1	42,9
	Cuarto trimestre	178.553	12,0	48,4
2004	Primer trimestre	192.799	8,0	45,2
	Segundo trimestre	201.828	4,7	39,5
	Tercer trimestre	213.574	5,8	34,0
	Cuarto trimestre	234.366	9,7	31,3
2005	Primer trimestre	254.819	8,7	32,2
	Segundo trimestre	276.795	8,6	37,1
	Tercer trimestre	297.085	7,3	39,1
	Cuarto trimestre	321.860	8,3	37,3
2006	Primer trimestre	334.464	3,9	31,3
	Segundo trimestre	348.475	4,2	25,9
	Tercer trimestre	354.283	1,7	19,3
	Cuarto trimestre	373.590	5,4	16,1
2007	Primer trimestre	390.188	4,4	16,7
	Segundo trimestre	411.815	5,5	18,2
	Tercer trimestre	414.178	0,6	16,9
	Cuarto trimestre	418.613	1,1	12,1
2008	Primer trimestre	414.580	-1,0	6,3

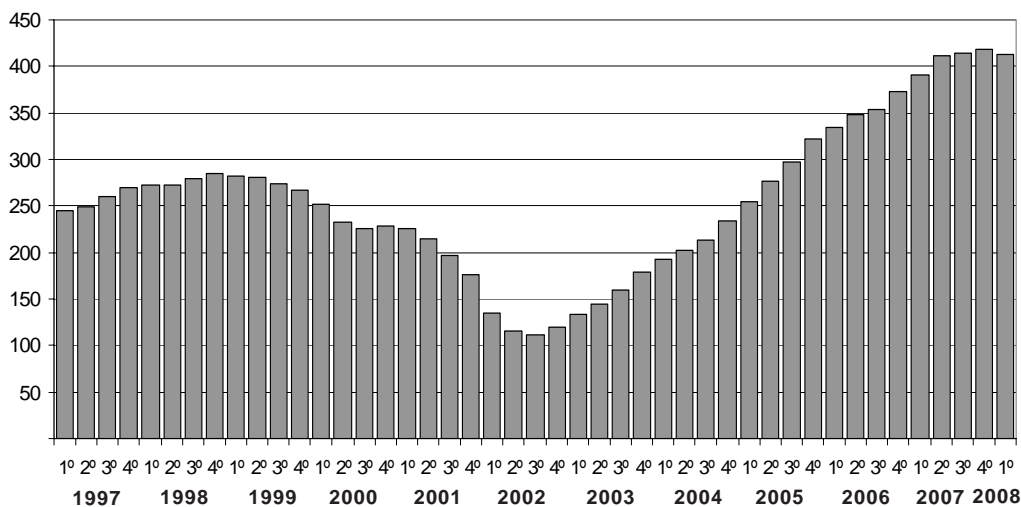
Complementando los datos del ISAC, se publica información sobre los puestos de trabajo en el sector Construcción. Los datos provienen del Sistema Integrado de Jubilaciones y Pensiones (SIJP) y surgen de las declaraciones juradas presentadas por las empresas contribuyentes.

La información no se refiere a personal sino a puestos de trabajo en relación de dependencia, sobre los que se efectúan aportes y contribuciones al sistema previsional.

Este indicador registró durante el primer trimestre del año 2008 en su conjunto un aumento del 6,3% con respecto al primer trimestre del año 2007.

Por su parte, en la comparación con el cuarto trimestre del año anterior, si bien se registró una baja del 1,0%, es de destacar que en ese trimestre el valor alcanzado fue el más elevado de toda la serie histórica iniciada en 1997.

Gráfico 7. Puestos de trabajo en relación de dependencia del sector construcción, promedio trimestral en miles.



2. Insumos de la construcción

Los datos de despachos al mercado interno de los insumos de la construcción en el mes de julio muestran, con relación a igual mes del año anterior, aumentos del 28,1% en hierro redondo para hormigón, 24,7% en ladrillos huecos, 6,9% en cemento, 4% en pisos y revestimientos cerámicos, en tanto que en esta comparación interanual se registraron bajas del 19,3% en asfalto y del 6,4% en pinturas para construcción.

En comparación con el mes de junio pasado, los datos de julio registraron subas generalizadas del 27,9% en hierro redondo para hormigón, 24,4% en cemento, 18,8% en asfalto, 10,9% en pinturas para construcción, 5,7% en pisos y revestimientos cerámicos y 1,7% en ladrillos huecos.

Por su parte, si se analizan las variaciones de los primeros siete meses del año en su conjunto en relación a igual período del año anterior, se observan aumentos del 25,7% en ladrillos huecos, 14,1% en hierro redondo para hormigón, 11,4% en pinturas para construcción, 7,2% en pisos y revestimientos cerámicos y 5,5% en cemento. En tanto, se registra una baja del 12,8% en los despachos de asfalto.

Cuadro 5. Insumos representativos de la construcción, variaciones porcentuales de los despachos al mercado interno y producción, julio de 2008

Insumo	Mes anterior	Igual mes año anterior	Del acumulado enero-julio de 2008 respecto a igual período del año anterior
Asfalto	18,8	-19,3	-12,8
Cemento Portland	24,4	6,9	5,5
Hierro redondo p/hormigón	27,9	28,1	14,1
Ladrillos huecos	1,7	24,7	25,7
Pisos y revest. cerámicos	5,7	4,0	7,2
Pinturas para construcción	10,9	-6,4	11,4

Gráfico 8. Despachos mensuales de cemento en miles de toneladas

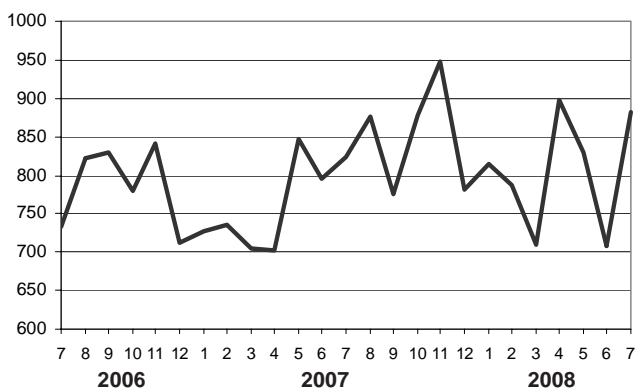


Gráfico 9. Ventas mensuales de asfalto en miles de toneladas

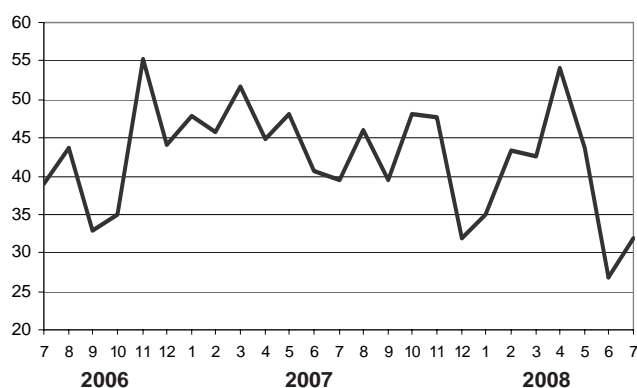


Gráfico 10. Variaciones porcentuales, acumulado de los primeros siete meses del año 2008 respecto a igual período del año anterior

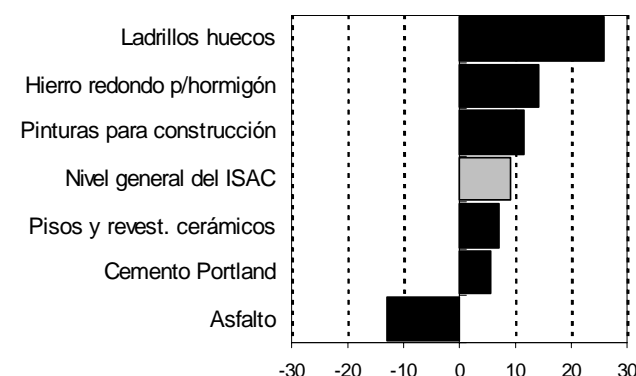
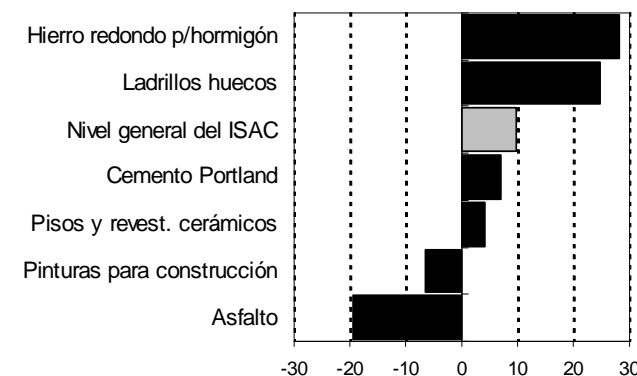


Gráfico 11. Variaciones porcentuales, julio de 2008 respecto a igual mes del año anterior



3. Encuesta Cualitativa de la Construcción

Perspectivas para el mes de Agosto de 2008

Los resultados obtenidos por la Encuesta Cualitativa de la Construcción, realizada a grandes empresas del sector, muestran una perspectiva de estabilidad para el mes de agosto, tanto entre las empresas dedicadas principalmente a las obras públicas, en donde el 95,6% de ellas está realizando obras, como entre las dedicadas mayoritariamente a las obras privadas, donde ese porcentaje alcanza el 96,6%.

Nivel de actividad

En el caso de las empresas que hacen principalmente obras públicas, el 53,3% opinó que la actividad no cambiará en agosto con respecto al mes anterior, el 40% estimó una disminución de la misma, mientras que el 6,7% dijo que aumentará. En el caso de las empresas dedicadas fundamentalmente a las obras privadas, el 69% estimó que la actividad no cambiará, mientras que el 27,6% opinó que habrá una baja y el 3,4% restante dijo que aumentará.

Los empresarios del sector que realizan obras privadas, estimaron que la disminución de la actividad se debe principalmente a la caída de la actividad económica (36,1%), inestabilidad económica (17,6%), a la falta de inversión en obras privadas (14,8%), encarecimiento del crédito (13,9%), entre otras razones. En el caso de los dedicados a la obra pública, éstos estimaron que la baja de la actividad se debe fundamentalmente a la caída de la actividad económica (35,5%), inestabilidad de los precios (19%), ausencia de obras públicas (12,3%) y a la falta de inversión en obras privadas (11,4%), entre otras causas.

Personal ocupado

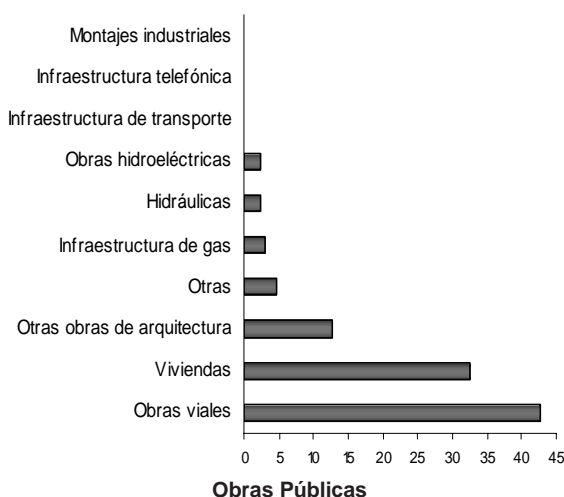
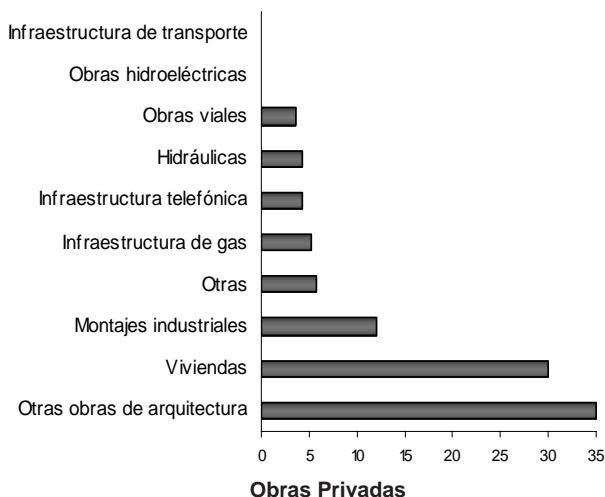
Quienes se dedican principalmente a las obras privadas prevén en el 71,4% de los casos que no habrá cambios en cuanto a la cantidad de personal ocupado (permanente y transitorio), mientras que el 25% estimó que se producirá una disminución en la dotación de personal y el 3,6% restante opinó que aumentará. En cambio, de aquellos empresarios que se dedican fundamentalmente a obras públicas, el 56,8% estimó que no habrá cambios en la cantidad de personal, en tanto que el 36,4% cree que disminuirá y el 6,8% restante opinó que aumentará. Por su parte, el 13,8% de los empresarios dedicados a las obras privadas manifestó tener dificultades para satisfacer su demanda de personal, mientras que entre los que se dedican a las obras públicas ese porcentaje fue del 13,3%.

Créditos

Con respecto a la evolución de las necesidades crediticias de las empresas, el 48,4% de los respondientes que se dedican a obras privadas dijo que no toma créditos, el 37,9 consideran que no variarán; el 10,3% que aumentarán y el 3,4 % opinó que disminuirán. En cambio, de las que se dedican principalmente a obras públicas, el 31,8% planteó que aumentarán, el 29,5% que no variarán, el 18,2% no toma créditos, el 11,4% dijo que disminuirán mientras que el 9,1% dijo que no hay acceso al crédito. Las necesidades de crédito de las empresas se canalizan principalmente a través del sistema bancario. Es en ese ámbito en donde el 94% de las empresas que hacen principalmente obras privadas encuentra financiamiento, fundamentalmente en bancos privados nacionales. Mientras tanto, el 90,9% de quienes hacen obras públicas recurren a los bancos para financiarse.

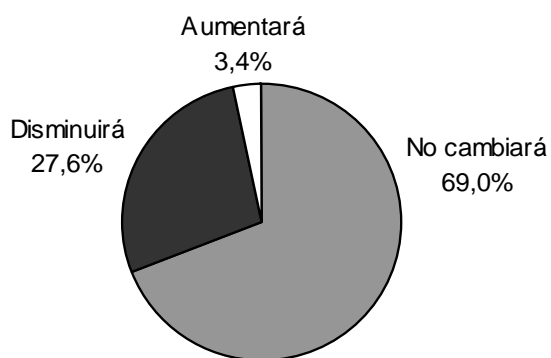
1.- ¿Qué obras ejecuta?

	Empresas que realizan principalmente Obras Privadas	Empresas que realizan principalmente Obras Públicas
		%
Otras obras de arquitectura	35,0	12,7
Viviendas	29,9	32,5
Montajes industriales	12,1	0,0
Otras	5,7	4,6
Infraestructura de gas	5,2	2,9
Infraestructura telefónica	4,3	0,0
Hidráulicas	4,3	2,4
Obras viales	3,5	42,7
Obras hidroeléctricas	0,0	2,2
Infraestructura de transporte	0,0	0,0

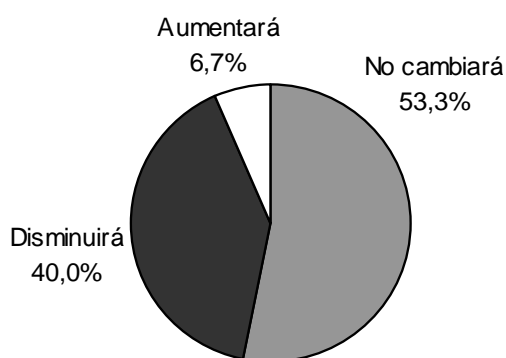


2.- ¿Cómo piensa que evolucionará la actividad de su empresa en el próximo mes?

	Empresas que realizan principalmente Obras Privadas	Empresas que realizan principalmente Obras Públicas
	%	
No cambiará	69,0	53,3
Disminuirá	27,6	40,0
Aumentará	3,4	6,7



Obras Privadas



Obras Públicas

3.- ¿Cuáles cree que son las principales causas que harán disminuir su actividad?

	Empresas que realizan principalmente Obras Privadas	Empresas que realizan principalmente Obras Públicas
	%	
Caída de la actividad económica	36,1	35,5
Inestabilidad de los precios	17,6	19,0
Falta de inversión en obras privadas	14,8	11,4
Encarecimiento del crédito	13,9	8,6
Falta de créditos	7,4	8,2
Ausencia de obras públicas	7,4	12,3
Otros	2,8	5,0



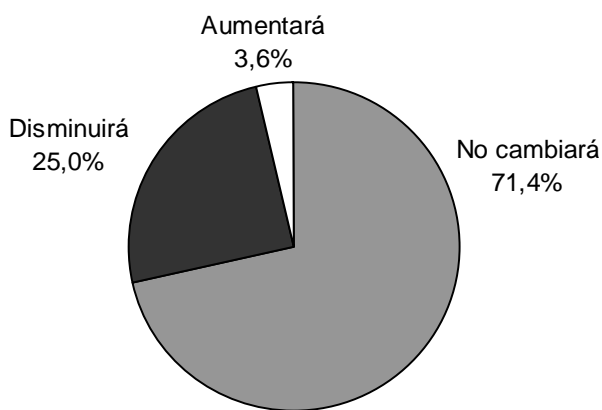
Obras Privadas



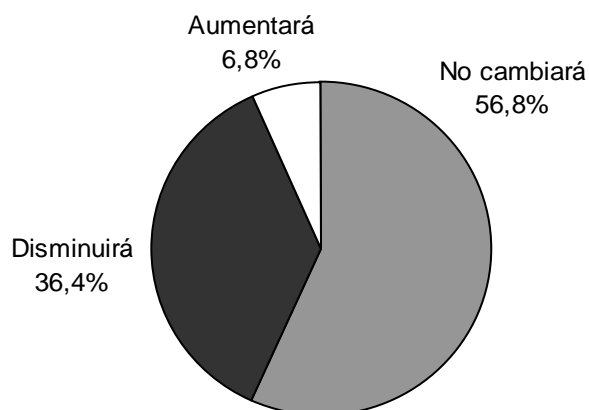
Obras Públicas

4.- ¿Cómo variará la cantidad de personal ocupado (permanente y contratado) en su empresa el próximo mes respecto al actual?

	Empresas que realizan principalmente Obras Privadas		Empresas que realizan principalmente Obras Públicas
		%	
No cambiará	71,4		56,8
Disminuirá	25,0		36,4
Aumentará	3,6		6,8



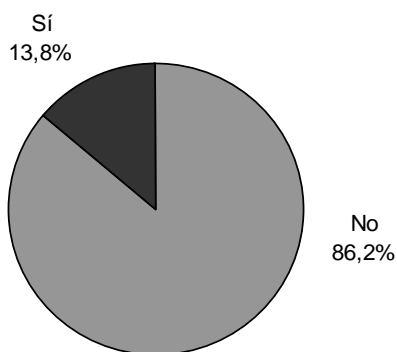
Obras Privadas



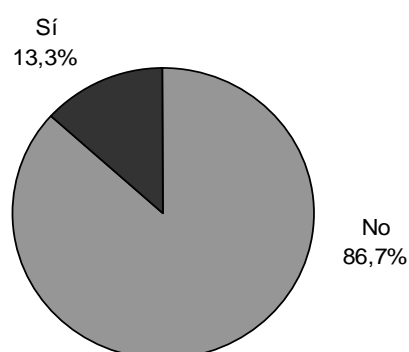
Obras Públicas

5.- Durante el mes en curso, ¿ha tenido su empresa dificultades para satisfacer su demanda de personal (permanente o contratado)?

	Empresas que realizan principalmente Obras Privadas		Empresas que realizan principalmente Obras Públicas
		%	
No	86,2		86,7
Sí	13,8		13,3



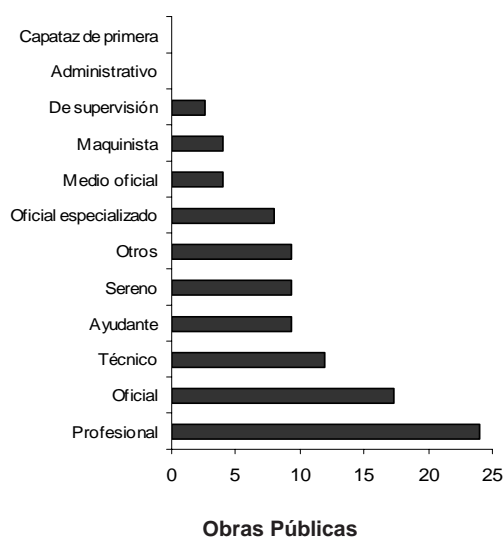
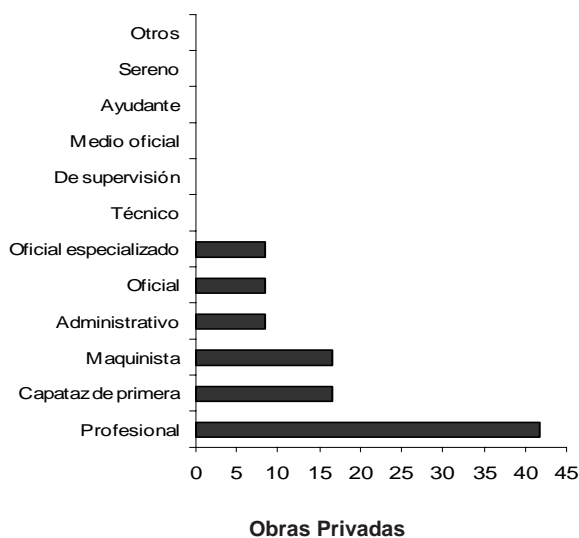
Obras Privadas



Obras Públicas

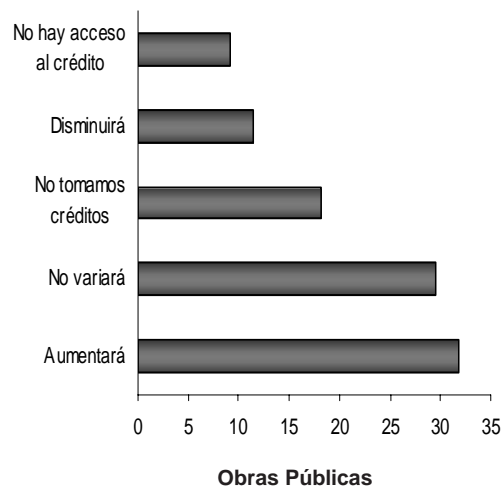
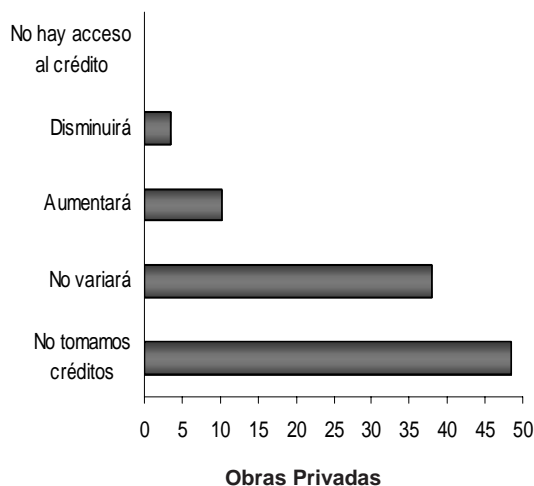
6.- Sus dificultades para satisfacer su demanda se refieren a personal:

	Empresas que realizan principalmente Obras Privadas	Empresas que realizan principalmente Obras Públicas
	%	
Profesional	41,9	24,0
Capataz de primera	16,6	0,0
Maquinista	16,6	4,0
Administrativo	8,3	0,0
Oficial	8,3	17,3
Oficial especializado	8,3	7,9
Técnico	0,0	12,0
De supervisión	0,0	2,6
Medio oficial	0,0	4,0
Ayudante	0,0	9,4
Sereno	0,0	9,4
Otros	0,0	9,4



7.- ¿Cómo espera que evolucionen sus necesidades de crédito durante el próximo mes con respecto a éste?

	Empresas que realizan principalmente Obras Privadas	Empresas que realizan principalmente Obras Públicas
	%	
No tomamos créditos	48,4	18,2
No variará	37,9	29,5
Aumentará	10,3	31,8
Disminuirá	3,4	11,4
No hay acceso al crédito	0,0	9,1



8.- ¿Cómo satisface sus necesidades de crédito?

	Empresas que realizan principalmente Obras Privadas	Empresas que realizan principalmente Obras Públicas
	%	
Bancos privados nacionales	51,2	42,8
Bancos privados extranjeros	22,6	13,9
Bancos públicos	20,2	34,2
Mercado de capitales	3,6	2,8
Organismos internacionales de crédito	2,4	0,7
Mercado internacional de crédito	0,0	0,0
Casa matriz	0,0	1,4
Otros	0,0	4,2



4. Superficie a construir registrada por los permisos de edificación

Cuadro 6. Superficie cubierta total registrada en una nómina de 42 municipios

Período	Superficie cubierta en m ²	Variación porcentual			
		Período anterior	Igual mes año anterior	acumulado desde enero hasta cada mes del mismo año a igual acumulado año anterior	
2005	Enero	569.799	8,8	52,1	52,1
	Febrero	406.736	-28,6	24,6	39,3
	Marzo	565.203	39,0	13,2	28,5
	Abril	611.311	8,2	57,9	35,6
	Mayo	674.222	10,3	66,3	41,9
	Junio	789.441	17,1	45,5	42,7
	Julio	637.772	-19,2	40,5	42,3
	Agosto	602.838	-5,5	20,4	39,2
	Septiembre	712.229	18,1	13,4	35,2
	Octubre	629.659	-11,6	7,7	31,8
	Noviembre	889.630	41,3	56,2	34,5
	Diciembre	758.972	-14,7	44,9	35,4
2006	Enero ^e	659.316	-13,1	15,7	15,7
	Febrero ^e	643.489	-2,4	58,2	33,4
	Marzo ^e	662.150	2,9	17,2	27,5
	Abril ^e	694.240	4,8	13,6	23,5
	Mayo ^e	868.849	25,2	28,9	24,8
	Junio ^e	827.045	-4,8	4,8	20,4
	Julio ^e	989.837	19,7	55,2	25,6
	Agosto ^e	798.876	-19,3	32,5	26,5
	Septiembre ^e	799.054	0,0	12,2	24,7
	Octubre ^e	777.096	-2,7	23,4	24,5
	Noviembre ^e	883.576	13,7	-0,7	21,4
	Diciembre ^e	942.751	6,7	24,2	21,6
2007	Enero	684.638	-27,4	3,8	3,8
	Febrero	689.622	0,7	7,2	5,5
	Marzo	819.031	18,8	23,7	11,6
	Abril	770.857	-5,9	11,0	11,5
	Mayo ^e	808.597	4,9	-6,9	6,9
	Junio ^e	806.983	-0,2	-2,4	5,2
	Julio ^e	783.120	-3,0	-20,9	0,3
	Agosto ^e	736.400	-6,0	-7,8	-0,7
	Septiembre ^e	709.486	-3,7	-11,2	-1,9
	Octubre ^e	926.633	30,6	19,2	0,2
	Noviembre ^e	751.148	-18,9	-15,0	-1,4
	Diciembre ^e	1.129.273	50,3	19,8	0,7
2008	Enero ^e	844.010	-25,3	23,3	23,3
	Febrero ^e	616.549	-27,0	-10,6	6,3
	Marzo ^e	621.873	0,9	-24,1	-5,1
	Abril ^e	816.927	31,4	6,0	-2,2
	Mayo ^e	982.903	20,3	21,6	2,9
	Junio ^e	709.734	-27,8	-12,1	0,3
	Julio ^e	981.076	38,2	25,3	3,9

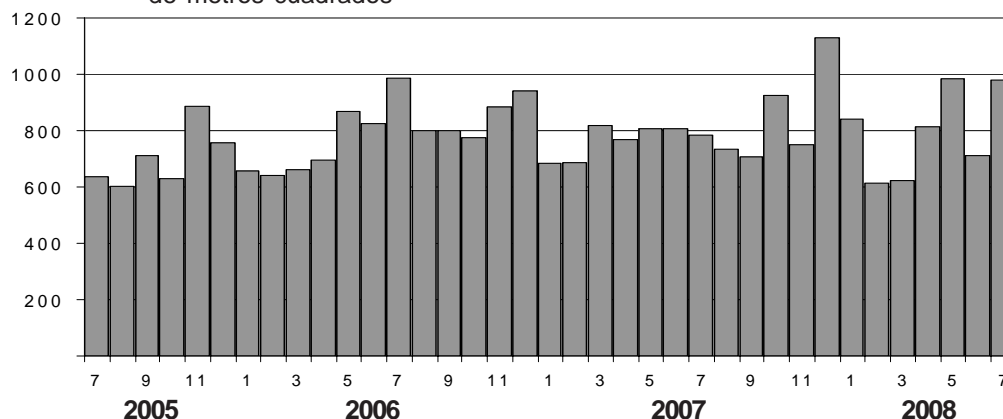
Nota: La nómina de municipios considerados puede ser consultada en la página 14.

La superficie a construir registrada por los permisos de edificación otorgados para la ejecución de obras privadas, en una nómina representativa de 42 municipios, aumentó durante el mes de julio pasado un 38,2% con relación al mes de junio pasado.

Asimismo, con respecto al mismo mes del año anterior, el dato de julio registró una suba del 25,3%.

Por su parte, el valor acumulado durante los primeros siete meses del año en su conjunto registra un crecimiento del 3,9% en comparación con igual período del año 2007. (Ver cuadro 6)

Gráfico 12. Superficie Cubierta Autorizada sobre una nómina de 42 municipios, en miles de metros cuadrados



Características de los indicadores

- El Indicador Sintético de la Actividad de la Construcción (ISAC) muestra la evolución del sector tomando como referencia la demanda de insumos requeridos en la construcción. El ISAC está compuesto por el análisis agregado de cinco tipologías de obra que permiten lograr una adecuada cobertura de la actividad de la construcción. En cada uno de los cinco bloques se agrupan aquellas obras que tienen similares requerimientos técnicos: edificios para vivienda, edificios para otros destinos, obras viales, construcciones petroleras y otras obras de infraestructura. A cada bloque se lo puede identificar con una función de producción que relaciona los requerimientos de insumos con el producto de la obra de acuerdo a los datos aportados por la Matriz de Insumo Producto elaborada para el año 1997. Por lo tanto, el movimiento de cada bloque está dado por la demanda del grupo de insumos característicos de ese tipo de obra. El listado de insumos se compone de: asfalto, caños de acero sin costura, cemento Portland, hierro redondo para hormigón, ladrillos huecos, pisos y revestimientos cerámicos, pinturas para la construcción y vidrio plano. Los datos utilizados en el cálculo del ISAC provienen de un conjunto de informantes que pertenecen, en su mayor parte, a empresas manufactureras líderes seleccionadas sobre la base de una investigación de relaciones intersectoriales. La agregación de los bloques se hace en base al Valor Bruto de Producción de cada uno de ellos en el año base 1997.

La desestacionalización de una serie es el procedimiento mediante el cual se obtiene una nueva serie libre de los efectos debidos a la estacionalidad y a la composición del calendario (Pascuas y días de actividad). La serie desestacionalizada puede verse afectada por ciertos efectos de carácter irregular tales como huelgas, paradas técnicas, cortes de luz, inundaciones, etc. La tendencia-ciclo es un indicador suave, sin la influencia de este tipo de alteraciones, y que permite analizar la coyuntura y el largo plazo.

Desde enero de 2004 se realiza la desestacionalización del ISAC utilizando el programa X-12 ARIMA. Este nuevo programa es una versión mejorada del X-11 ARIMA que permite detectar y/o incorporar cambios estructurales, además contiene nuevas medidas de diagnóstico. El programa X-12 ARIMA utiliza promedios móviles en forma iterativa para estimar la estacionalidad y la tendencia-ciclo.

Por las características del método, los factores estimados sufren modificaciones cada vez que se incorpora un nuevo dato a la serie original. Luego, las opciones del programa de desestacionalización se fijan en los meses de enero y se mantienen fijas durante un año, período al cabo del cual deben sufrir las revisiones que permitan realizar las actualizaciones correspondientes. Con el ajuste estacional realizado en enero de 2008 se fijaron las opciones del método para lo que resta del año. Las modificaciones realizadas son las siguientes:

- El período considerado para el ajuste del modelo Reg-ARIMA fue desde enero de 1998 hasta diciembre de 2007.
- Se consideró un ajuste multiplicativo.
- Modelo ajustado: $ARIMA \log (0 \ 1 \ 1) (0 \ 1 \ 1)_{12}$.
- Ajuste por días de actividad.
- Ajuste de variación por outliers.

La tendencia-ciclo consiste en un post-procesamiento de la serie desestacionalizada utilizando opciones específicas que son las siguientes:

- Extensión con un año de pronósticos de la serie desestacionalizada corregida por valores extremos, utilizando el modelo $(0 \ 1 \ 1)(0 \ 0 \ 1)_{12}$.
- Corrección más estricta de valores extremos.
- Estimación de la tendencia utilizando el filtro Henderson de 13 términos.

- La Encuesta Cualitativa de la Construcción capta información de un conjunto de aproximadamente cien grandes empresas constructoras de todo el país. Su objetivo básico es la evaluación de la situación y las expectativas económicas de corto plazo que sirva de complemento a otros indicadores de la construcción. Las preguntas se dividen en dos grupos. En el primero, se solicita la última información mensual disponible y el comportamiento esperado para el período siguiente. En el segundo grupo se requiere información de carácter más estructural y, por lo tanto, las consultas se realizan trimestralmente.

- Los permisos de edificación privada constituyen un importante indicador de las intenciones de construcción por parte de los particulares, anticipando la futura actividad de la construcción y la oferta real de unidades inmobiliarias. La superficie a construir registrada por los permisos que otorgan los municipios, da una idea aproximada del nivel de actividad que se espera para los próximos meses. Si bien la serie completa que se presenta anualmente se constituye con información desagregada de una nómina de 188 municipios diseminados en el territorio nacional, para el análisis de coyuntura se presenta aquí el dato mensual del total de superficie registrada para construcciones nuevas y ampliaciones de una nómina reducida de 42 municipios que representan aproximadamente el 50% del total de superficie autorizada por los referidos 188. La lista de municipios considerados para la coyuntura se compone de: Bahía Blanca, Berazategui, Buenos Aires, Casilda, Comodoro Rivadavia, Concordia, Córdoba, Corrientes, Esperanza, Formosa, General Pueyrredón, Granadero Baigorria, La Matanza, La Rioja, Neuquén, Paraná, Posadas, Quilmes, Rafaela, Rawson (S. J.), Reconquista, Resistencia, Río Cuarto, Río Gallegos, Salta, San Fernando del Valle de Catamarca, San Isidro, San Juan, San Miguel de Tucumán, San Salvador de Jujuy, Santa Fe, Santa Rosa, Santiago del Estero, Santo Tomé, Sunchales, Trelew, Ushuaia, Venado Tuerto, Viedma, Villa Carlos Paz, Villa Constitución y Villa María.

Cuadro 7. Indicador sintético de la actividad de la construcción (ISAC), serie histórica, base 1997=100

Período	Con estacionalidad				Desestacionalizado	Tendencia ciclo	
	ISAC base 1997=100	Variación porcentual					
		Mes anterior	Igual mes año anterior	Acumulado desde enero hasta cada mes del mismo año a igual acumulado del año anterior			
1993	81,4	///	///	///	81,4	81,5	
1994	94,1	15,6	///	///	94,2	94,1	
1995	79,2	-15,8	///	///	79,5	80,3	
1996	82,4	4,0	///	///	82,1	82,0	
1997	100,0	21,3	///	///	99,7	99,1	
1998	106,7	6,7	///	///	106,7	106,3	
1999	100,3	-6,0	///	///	100,3	101,9	
2000	90,1	-10,2	///	///	90,0	89,8	
2001	80,6	-10,5	///	///	80,9	80,2	
2002	57,8	-28,3	///	///	57,6	58,4	
2003	79,6	37,8	///	///	79,3	79,3	
2004	95,4	19,9	///	///	95,0	95,1	
2005	109,1	14,4	///	///	109,0	108,6	
2006	126,3	15,7	///	///	126,4	126,8	
2007	134,3	6,4	///	///	134,1	133,8	
1993	Enero	73,3	///	///	///	74,8	76,8
	Febrero	72,3	-1,4	///	///	78,9	77,5
	Marzo	83,1	15,0	///	///	78,1	78,4
	Abril	79,0	-5,0	///	///	81,0	79,4
	Mayo	73,8	-6,5	///	///	78,3	80,5
	Junio	75,4	2,1	///	///	84,1	81,5
	Julio	76,5	1,5	///	///	82,1	82,3
	Agosto	85,8	12,2	///	///	83,3	83,0
	Septiembre	93,2	8,6	///	///	85,9	83,6
	Octubre	87,9	-5,7	///	///	81,7	84,2
	Noviembre	90,8	3,3	///	///	82,8	85,1
	Diciembre	86,3	-4,9	///	///	85,8	86,3
1994	Enero	85,5	-0,9	16,7	16,7	87,3	87,8
	Febrero	82,6	-3,4	14,3	15,5	90,3	89,5
	Marzo	97,3	17,8	17,1	16,1	91,5	91,2
	Abril	89,1	-8,5	12,8	15,2	93,2	92,9
	Mayo	92,4	3,7	25,1	17,2	96,5	94,3
	Junio	84,9	-8,1	12,6	16,4	94,6	95,4
	Julio	89,8	5,8	17,5	16,6	97,8	96,2
	Agosto	98,7	9,9	15,0	16,3	94,0	96,8
	Septiembre	103,0	4,3	10,4	15,6	95,0	97,1
	Octubre	101,0	-1,9	14,9	15,5	93,6	97,0
	Noviembre	107,0	5,9	17,9	15,7	97,5	96,4
	Diciembre	98,2	-8,2	13,8	15,6	99,2	95,1
1995	Enero	95,0	-3,3	11,1	11,1	95,6	93,1
	Febrero	82,5	-13,2	-0,2	5,6	90,4	90,5
	Marzo	92,8	12,5	-4,7	1,8	87,2	87,4
	Abril	72,2	-22,2	-19,0	-3,4	77,1	84,3
	Mayo	79,2	9,7	-14,3	-5,7	81,6	81,4
	Junio	69,7	-11,9	-17,9	-7,6	77,4	78,9
	Julio	69,0	-1,0	-23,1	-9,9	75,1	76,8
	Agosto	74,0	7,1	-25,1	-11,9	70,4	75,3
	Septiembre	81,7	10,5	-20,6	-13,0	76,7	74,4
	Octubre	82,0	0,3	-18,8	-13,7	74,6	73,8
	Noviembre	81,3	-0,9	-24,0	-14,7	74,1	73,9
	Diciembre	71,6	-11,9	-27,1	-15,8	73,3	74,4
1996	Enero	75,6	5,6	-20,4	-20,4	74,9	75,4
	Febrero	71,0	-6,2	-13,9	-17,4	74,7	76,7
	Marzo	81,6	15,0	-12,0	-15,6	79,4	78,3
	Abril	79,1	-3,1	9,7	-10,2	82,0	79,8
	Mayo	80,7	2,0	1,9	-8,0	83,4	81,1
	Junio	71,7	-11,1	2,8	-6,4	82,0	82,2
	Julio	78,4	9,3	13,5	-4,0	82,3	83,0
	Agosto	88,0	12,2	19,0	-1,3	85,0	83,8
	Septiembre	87,0	-1,2	6,4	-0,4	81,7	84,6
	Octubre	97,7	12,3	19,1	1,6	87,6	85,5
	Noviembre	94,8	-3,0	16,6	3,0	87,7	86,5
	Diciembre	83,8	-11,6	17,0	4,0	84,0	87,8

(continúa)

Cuadro 7. (continuación)

Período	Con estacionalidad				Desestacionalizado ISAC base 1997=100	Tendencia ciclo	
	ISAC base 1997=100	Variación porcentual					
		Mes anterior	Igual mes año anterior	Acumulado desde enero hasta cada mes del mis- mo año a igual acumula- do del año anterior			
1997	Enero	91,2	8,8	20,6	20,6	90,6	89,2
	Febrero	83,1	-8,9	17,0	18,9	91,1	90,8
	Marzo	89,8	8,1	10,0	15,7	89,7	92,6
	Abril	99,8	11,1	26,1	18,4	101,1	94,5
	Mayo	92,9	-6,9	15,1	17,7	97,8	96,5
	Junio	84,1	-9,4	17,4	17,7	94,3	98,7
	Julio	98,3	16,8	25,3	18,8	103,1	100,7
	Agosto	106,4	8,3	20,9	19,1	104,4	102,7
	Septiembre	113,4	6,6	30,5	20,5	105,0	104,3
	Octubre	125,2	10,4	28,2	21,4	112,5	105,5
	Noviembre	113,6	-9,3	19,8	21,2	106,7	106,4
	Diciembre	102,2	-10,0	22,0	21,3	100,4	106,8
1998	Enero	107,2	4,9	17,6	17,6	108,3	106,9
	Febrero	96,2	-10,3	15,8	16,7	105,5	106,9
	Marzo	114,9	19,5	28,0	20,6	110,1	106,9
	Abril	100,8	-12,3	1,0	15,2	105,2	107,0
	Mayo	97,3	-3,4	4,8	13,1	104,3	107,1
	Junio	97,6	0,3	16,0	13,5	107,2	107,2
	Julio	103,8	6,3	5,6	12,3	108,7	107,2
	Agosto	113,7	9,6	6,9	11,5	111,5	107,0
	Septiembre	115,2	1,3	1,6	10,2	107,0	106,3
	Octubre	117,1	1,7	-6,5	8,1	107,0	105,4
	Noviembre	110,9	-5,3	-2,4	7,0	102,2	104,4
	Diciembre	105,1	-5,2	2,9	6,7	103,0	103,7
1999	Enero	88,8	-15,6	-17,2	-17,2	91,3	103,3
	Febrero	92,6	4,3	-3,8	-10,9	101,7	103,2
	Marzo	107,3	15,9	-6,7	-9,4	101,3	103,4
	Abril	98,6	-8,1	-2,2	-7,6	103,1	103,6
	Mayo	100,6	2,0	3,3	-5,6	107,8	103,5
	Junio	97,5	-3,1	-0,1	-4,7	106,6	103,1
	Julio	88,1	-9,7	-15,1	-6,2	93,6	102,4
	Agosto	102,1	16,0	-10,2	-6,8	98,6	101,6
	Septiembre	108,0	5,8	-6,3	-6,7	100,6	100,8
	Octubre	108,5	0,4	-7,4	-6,8	100,7	100,0
	Noviembre	110,5	1,9	-0,3	-6,2	100,0	99,2
	Diciembre	100,9	-8,7	-4,1	-6,0	98,7	98,1
2000	Enero	92,4	-8,4	4,1	4,1	94,9	96,6
	Febrero	91,3	-1,3	-1,4	1,3	96,2	94,6
	Marzo	101,3	11,0	-5,5	-1,2	96,1	92,3
	Abril	81,7	-19,4	-17,2	-5,3	88,3	90,0
	Mayo	80,8	-1,0	-19,7	-8,3	83,9	88,1
	Junio	78,0	-3,5	-20,0	-10,2	85,0	86,8
	Julio	79,7	2,2	-9,5	-10,1	86,0	86,3
	Agosto	94,1	18,1	-7,8	-9,8	89,6	86,6
	Septiembre	96,5	2,5	-10,6	-9,9	91,5	87,5
	Octubre	92,7	-4,0	-14,5	-10,4	84,6	88,6
	Noviembre	98,8	6,6	-10,6	-10,4	89,3	89,8
	Diciembre	93,5	-5,3	-7,3	-10,2	94,2	90,7
2001	Enero	91,7	-2,0	-0,8	-0,8	91,3	91,1
	Febrero	84,2	-8,1	-7,7	-4,2	92,2	90,9
	Marzo	89,1	5,8	-12,1	-7,0	86,5	90,2
	Abril	80,2	-10,1	-1,8	-5,8	85,4	89,0
	Mayo	82,4	2,8	2,0	-4,4	85,6	87,2
	Junio	79,2	-3,9	1,6	-3,5	87,3	84,9
	Julio	82,9	4,7	4,0	-2,5	87,7	81,9
	Agosto	83,1	0,2	-11,7	-3,8	79,3	78,3
	Septiembre	77,3	-6,9	-19,9	-5,7	74,5	74,0
	Octubre	77,9	0,7	-16,0	-6,8	70,3	69,4
	Noviembre	78,3	0,5	-20,8	-8,2	70,6	64,8
	Diciembre	60,4	-22,8	-35,4	-10,5	60,5	60,8

(continúa)

Cuadro 7. (continuación)

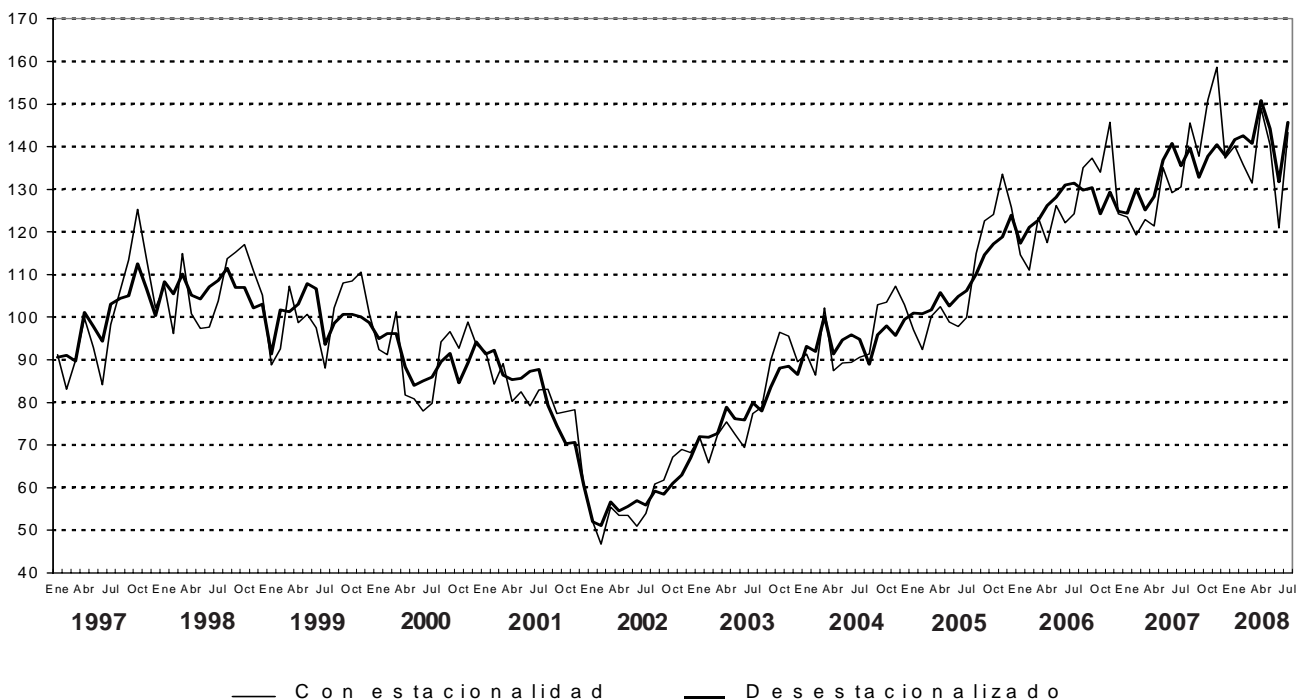
Período	Con estacionalidad				Desestacionalizado	Tendencia ciclo	
	ISAC base 1997=100	Variación porcentual					
		Mes anterior	Igual mes año anterior	Acumulado desde enero hasta cada mes del mismo año a igual acumulado del año anterior			
2002	Enero	52,0	-13,9	-43,3	-43,3	51,9	57,6
	Febrero	46,8	-10,1	-44,5	-43,8	51,2	55,5
	Marzo	55,4	18,4	-37,8	-41,8	56,6	54,5
	Abril	53,5	-3,4	-33,3	-39,8	54,5	54,3
	Mayo	53,6	0,1	-35,0	-38,9	55,6	54,8
	Junio	51,0	-4,9	-35,7	-38,4	56,9	55,6
	Julio	53,9	5,7	-35,0	-37,9	55,9	56,6
	Agosto	60,9	13,0	-26,7	-36,5	59,2	58,0
	Septiembre	61,8	1,4	-20,2	-34,9	58,5	59,8
	Octubre	67,2	8,8	-13,7	-32,9	61,0	62,0
	Noviembre	69,0	2,7	-11,9	-31,1	63,0	64,5
	Diciembre	68,2	-1,2	12,8	-28,3	66,9	67,1
2003	Enero	71,8	5,4	38,1	38,1	71,9	69,5
	Febrero	65,8	-8,4	40,6	39,3	71,8	71,7
	Marzo	72,4	10,0	30,7	36,2	72,7	73,5
	Abril	75,4	4,2	41,0	37,4	78,9	75,1
	Mayo	72,5	-3,8	35,4	37,0	76,1	76,5
	Junio	69,4	-4,4	36,1	36,9	75,8	78,0
	Julio	77,3	11,4	43,5	37,8	80,0	79,7
	Agosto	78,8	1,9	29,4	36,6	78,0	81,5
	Septiembre	89,8	13,9	45,4	37,7	83,6	83,5
	Octubre	96,4	7,3	43,5	38,4	88,0	85,6
	Noviembre	95,6	-0,9	38,5	38,4	88,4	87,5
	Diciembre	89,6	-6,2	31,4	37,8	86,5	89,3
2004	Enero	91,3	1,9	27,0	27,0	93,2	90,9
	Febrero	86,4	-5,3	31,4	29,1	92,0	92,2
	Marzo	102,2	18,2	41,2	33,3	100,2	93,3
	Abril	87,4	-14,4	15,9	28,7	91,3	94,1
	Mayo	89,3	2,2	23,1	27,6	94,7	94,6
	Junio	89,4	0,0	28,8	27,8	95,9	95,0
	Julio	90,5	1,3	17,1	26,1	94,9	95,3
	Agosto	91,3	0,9	15,9	24,7	89,0	95,7
	Septiembre	102,8	12,6	14,5	23,4	95,9	96,2
	Octubre	103,6	0,7	7,4	21,4	97,9	96,9
	Noviembre	107,3	3,6	12,3	20,4	95,6	97,7
	Diciembre	102,9	-4,1	14,9	19,9	99,5	98,7
2005	Enero	97,1	-5,7	6,3	6,3	100,9	99,8
	Febrero	92,4	-4,8	6,9	6,6	100,8	100,9
	Marzo	100,2	8,4	-2,0	3,5	101,6	102,0
	Abril	102,5	2,3	17,2	6,7	105,7	103,2
	Mayo	98,8	-3,6	10,6	7,5	102,5	104,6
	Junio	97,8	-1,0	9,5	7,8	104,9	106,3
	Julio	100,0	2,2	10,5	8,2	106,2	108,4
	Agosto	114,9	14,9	25,8	10,4	110,2	110,8
	Septiembre	122,7	6,8	19,3	11,5	114,6	113,4
	Octubre	124,0	1,1	19,8	12,4	117,2	115,8
	Noviembre	133,6	7,7	24,5	13,7	118,9	118,1
	Diciembre	125,8	-5,8	22,2	14,4	123,9	120,0
2006	Enero	114,7	-8,9	18,1	18,1	117,3	121,7
	Febrero	110,9	-3,2	20,1	19,1	121,1	123,3
	Marzo	123,4	11,2	23,2	20,5	122,8	124,8
	Abril	117,4	-4,8	14,6	19,0	126,2	126,3
	Mayo	126,2	7,4	27,6	20,7	128,2	127,6
	Junio	122,2	-3,1	24,9	21,4	131,1	128,5
	Julio	124,2	1,6	24,2	21,8	131,5	128,9
	Agosto	135,1	8,7	17,5	21,2	129,8	128,9
	Septiembre	137,3	1,6	11,9	20,0	130,3	128,5
	Octubre	133,9	-2,4	8,0	18,6	124,3	127,9
	Noviembre	145,7	8,8	9,0	17,5	129,3	127,4
	Diciembre	124,3	-14,7	-1,2	15,7	124,8	127,2

(continúa)

Cuadro 7. (continuación)

Período	Con estacionalidad				Desestacionalizado	Tendencia ciclo	
	ISAC base 1997=100	Variación porcentual					
		Mes anterior	Igual mes año anterior	Acumulado desde enero hasta cada mes del mismo año a igual acumulado del año anterior			
2007	Enero	123,5	-0,7	7,7	7,7	124,4	127,5
	Febrero	119,2	-3,4	7,5	7,6	130,2	128,3
	Marzo	122,9	3,1	-0,4	4,8	125,2	129,4
	Abril	121,4	-1,3	3,4	4,4	128,3	130,7
	Mayo	135,1	11,3	7,1	5,0	136,8	132,0
	Junio	129,1	-4,4	5,7	5,1	140,8	133,3
	Julio	130,6	1,1	5,1	5,1	135,5	134,4
	Agosto	145,5	11,5	7,7	5,5	139,6	135,5
	Septiembre	137,8	-5,3	0,4	4,8	132,8	136,7
	Octubre	150,9	9,5	12,7	5,7	137,7	137,9
	Noviembre	158,6	5,1	8,8	6,0	140,5	139,1
	Diciembre	137,2	-13,5	10,4	6,4	137,9	140,3
2008	Enero	140,1	2,1	13,5	13,5	141,7	141,3
	Febrero	135,8	-3,1	13,9	13,7	142,5	142,1
	Marzo	131,4	-3,2	6,9	11,4	140,8	142,6
	Abril	149,0	13,4	22,8	14,2	150,8	143,0
	Mayo	140,4	-5,7	3,9	12,0	144,2	143,3
	Junio	120,9	-13,9	-6,4	8,8	131,7	143,7
	Julio	143,3	18,5	9,8	9,0	145,8	144,1

Gráfico 13. Indicador sintético de la actividad de la construcción (ISAC) con estacionalidad y desestacionalizado, base 1997=100



Signos convencionales:

- * Dato provisorio
- Dato infimo, menos de la mitad del último dígito mostrado
- ... Dato no disponible a la fecha de presentación de los resultados
- e Dato estimado