



Buenos Aires, 31 de agosto de 2009

Indicadores de coyuntura de la actividad de la construcción

Julio de 2009 (datos provisorios)

Síntesis

De acuerdo con los datos del Indicador Sintético de la Actividad de la Construcción (ISAC), en el mes de julio el índice exhibe incrementos con respecto al mes de junio pasado del 3,6% en la serie con estacionalidad y del 0,9% en la serie desestacionalizada.

Comparado con el mismo mes del año anterior, durante el mes de julio, el índice presentó variaciones negativas del 7,2% en términos desestacionalizados y del 6,9% en la serie con estacionalidad.

El valor acumulado durante los siete primeros meses del año en la serie con estacionalidad, observa una baja del 2,8% con respecto a igual período del año anterior. (Ver cuadro 1)

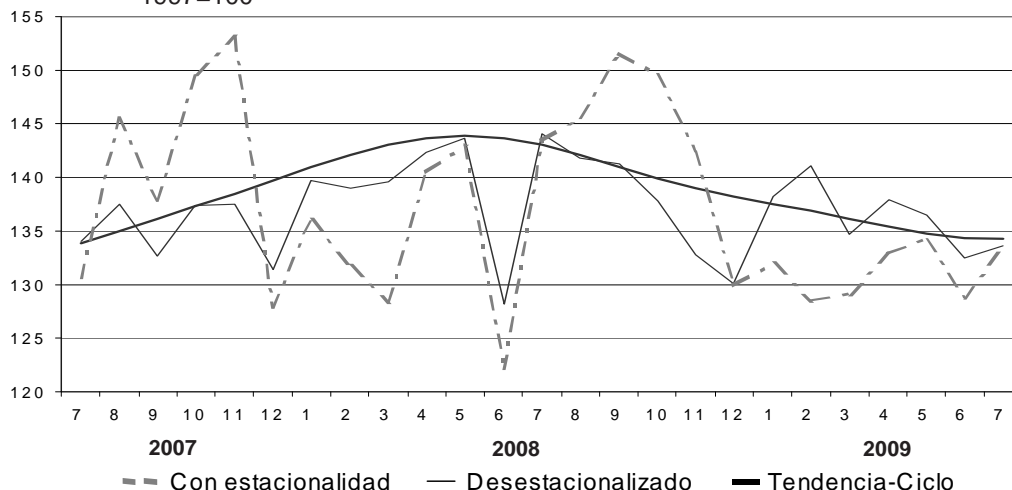
La serie de tendencia-ciclo registró en el mes de julio una baja del 0,1%. (Ver cuadro 7)

(Sigue en página 2)

Cuadro 1. Indicador sintético de la actividad de la construcción (ISAC), variaciones porcentuales

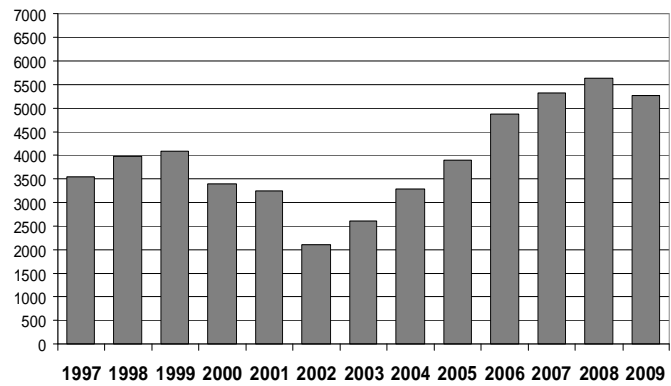
Período	Mes anterior		Igual mes año anterior		Acumulado desde enero hasta cada mes del mismo año a igual acumulado año anterior
	Con estacionalidad	Desestacionalizado	Con estacionalidad	Desestacionalizado	
2008 Julio	17,5	12,4	9,9	7,5	7,2
Agosto	1,5	-1,6	0,0	3,1	6,2
Septiembre	4,2	-0,4	10,0	6,5	6,6
Octubre	-1,3	-2,4	0,0	0,3	5,9
Noviembre	-4,8	-3,7	-7,0	-3,4	4,6
Diciembre	-8,8	-2,1	1,6	-1,0	4,3
2009 Enero	1,5	6,3	-3,0	-1,1	-3,0
Febrero	-2,6	2,1	-2,4	1,5	-2,7
Marzo	0,5	-4,6	0,5	-3,5	-1,7
Abril	3,0	2,5	-5,4	-3,1	-2,7
Mayo	1,0	-1,1	-6,1	-5,0	-3,4
Junio	-4,1	-2,9	5,5	3,3	-2,0
Julio	3,6	0,9	-6,9	-7,2	-2,8

Gráfico 1. ISAC. Serie con estacionalidad, desestacionalizada y Tendencia-Ciclo, base 1997=100



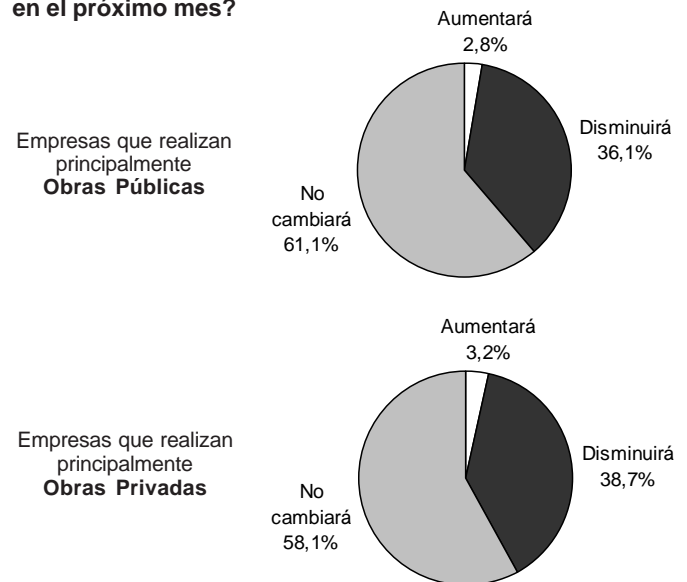
- Las ventas al sector de los insumos considerados para la elaboración de este indicador en el mes de julio último registraron variaciones dispares con respecto a igual mes del año anterior, observándose aumentos del 63,2% en asfalto y 14,4% en pinturas para construcción. En tanto, se registraron bajas del 14,1% en pisos y revestimientos cerámicos, 14% en hierro redondo para hormigón, 8,2% en cemento y del 1,6% en ladrillos huecos. En la comparación de los datos de julio respecto a junio pasado se registraron subas del 12,2% en hierro redondo para hormigón, 5,1% en pisos y revestimientos cerámicos, 1,8% en ladrillos huecos, 1,6% en cemento y 1,1% en pinturas para construcción. En tanto, se observó una baja del 8% en los despachos de asfalto. (Ver página 7)

Gráfico 2. Despachos de cemento en miles de toneladas. Primeros siete meses de cada año 1997/2009



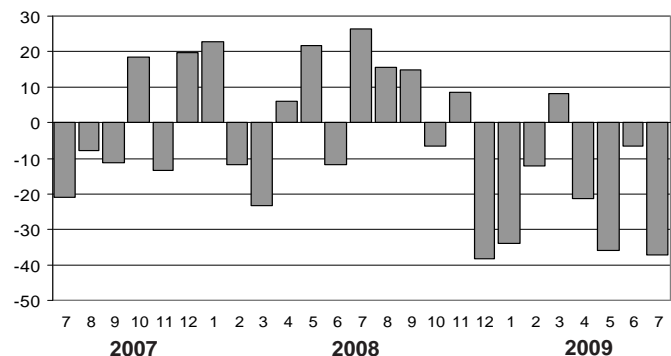
- En la encuesta cualitativa del sector de la construcción, que consultó a las firmas sobre las expectativas para el mes de agosto, se han captado mayoritariamente respuestas que estiman un clima de estabilidad y con perspectivas similares tanto entre quienes realizan principalmente obras públicas como entre los que hacen habitualmente obras privadas. En efecto, a decir de los empresarios, entre quienes se dedican principalmente a realizar obras públicas, el 61,1% cree que el nivel de actividad se mantendrá sin cambios durante agosto, mientras que el 36,1% sostiene que disminuirá y el 2,8% restante, que aumentará. Por su parte, entre quienes realizan principalmente obras privadas, el 58,1% de los respondientes cree que el nivel de actividad se mantendrá sin cambios en agosto, en tanto que el 38,7% estima que disminuirá y el 3,2% restante, que aumentará. (Ver páginas 8 a 12)

¿Cómo cree que evolucionará la actividad de su empresa en el próximo mes?



- La superficie a construir registrada por los permisos de edificación para obras privadas en una nómina representativa de 42 municipios registró en el mes de julio pasado bajas del 6,5% con respecto al mes anterior y del 37,3% con relación a igual mes del año anterior. La superficie cubierta autorizada acumulada durante los primeros siete meses del año registra una baja del 22,4% con respecto al mismo período del año anterior. (Ver cuadro 6)

Gráfico 3. Superficie cubierta autorizada por los permisos de edificación en 42 municipios. Variación porcentual respecto a igual mes del año anterior



1. Indicador sintético de la actividad de la construcción (ISAC)

El Indicador Sintético de la Actividad de la Construcción (ISAC) registró en el mes de julio variaciones positivas del 3,6% en la serie con estacionalidad y del 0,9% en términos desestacionalizados, ambas con respecto al mes de junio pasado.

Con respecto a igual mes del año anterior, el índice de julio registró variaciones negativas del 7,2% en términos desestacionalizados y del 6,9% en la serie con estacionalidad.

El valor acumulado durante los siete primeros meses del año en su conjunto, registró una baja del 2,8% en comparación con igual período del año 2008. (Ver cuadro 1)

Por su parte, la serie de tendencia-ciclo del ISAC experimentó en julio una variación negativa del 0,1%.

Al analizar los niveles alcanzados en julio último en cada uno de los bloques en que se desagregó al sector, se observa que todos ellos han tenido variaciones positivas con respecto al mes de junio pasado, siendo éstas del 18,7% (construcciones petroleras), 4,7% (otros edificios), 3,3% (otras obras de infraestructura), 3,1% (viviendas) y 0,2% (obras viales).

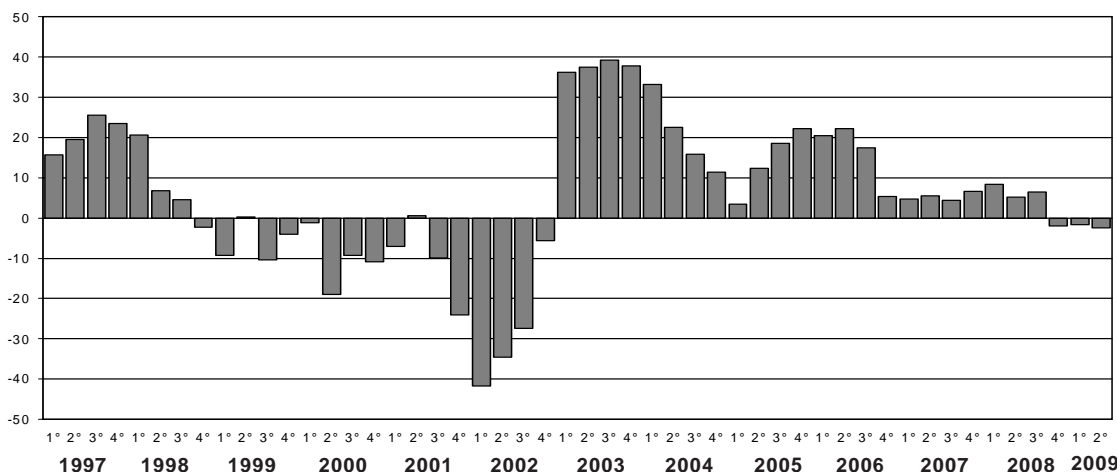
Por su parte, al analizar el acumulado de los siete primeros meses del año en su conjunto se observan variaciones dispares con respecto a igual período del año 2008, destacándose el aumento del 6,9% en obras viales y la baja del 41% en construcciones petroleras. (Ver página 4)

Cuadro 2. Indicador sintético de la actividad de la construcción (ISAC), serie trimestral, base 1997=100

Período	Con estacionalidad		Desestacionalizado ¹		
	Índice base 1997=100	Variación porcentual igual trimestre año anterior	Índice base 1997=100	Variación porcentual trimestre anterior	
2000	Primer trimestre	95,0	-1,2	95,8	-3,9
	Segundo trimestre	80,1	-19,0	86,0	-10,3
	Tercer trimestre	90,1	-9,3	88,7	3,1
	Cuarto trimestre	95,0	-10,9	89,5	0,9
2001	Primer trimestre	88,4	-7,0	89,9	0,4
	Segundo trimestre	80,6	0,6	86,3	-4,0
	Tercer trimestre	81,1	-10,0	80,5	-6,7
	Cuarto trimestre	72,2	-24,0	67,3	-16,3
2002	Primer trimestre	51,4	-41,8	53,0	-21,3
	Segundo trimestre	52,7	-34,7	55,7	5,1
	Tercer trimestre	58,8	-27,5	58,0	4,2
	Cuarto trimestre	68,1	-5,7	63,7	9,8
2003	Primer trimestre	70,0	36,2	71,8	12,6
	Segundo trimestre	72,4	37,5	76,9	7,2
	Tercer trimestre	82,0	39,3	80,8	5,1
	Cuarto trimestre	93,8	37,8	87,7	8,4
2004	Primer trimestre	93,3	33,3	94,9	8,3
	Segundo trimestre	88,7	22,5	93,7	-1,2
	Tercer trimestre	94,9	15,8	93,5	-0,2
	Cuarto trimestre	104,6	11,5	97,7	4,5
2005	Primer trimestre	96,5	3,5	101,3	3,6
	Segundo trimestre	99,7	12,4	103,9	2,6
	Tercer trimestre	112,5	18,6	110,2	6,0
	Cuarto trimestre	127,8	22,2	120,4	9,3
2006	Primer trimestre	116,3	20,5	121,3	0,8
	Segundo trimestre	121,9	22,3	127,2	4,9
	Tercer trimestre	132,2	17,5	129,8	2,0
	Cuarto trimestre	134,6	5,3	127,1	-2,1
2007	Primer trimestre	121,9	4,8	128,1	0,8
	Segundo trimestre	128,5	5,4	133,2	4,0
	Tercer trimestre	138,0	4,4	134,8	1,2
	Cuarto trimestre	143,5	6,6	135,4	0,5
2008	Primer trimestre	132,1	8,3	139,4	2,9
	Segundo trimestre	135,2	5,2	138,1	-0,9
	Tercer trimestre	146,9	6,5	142,4	3,1
	Cuarto trimestre	140,7	-2,0	133,6	-6,2
2009	Primer trimestre	129,8	-1,7	138,0	3,3
	Segundo trimestre	132,0	-2,4	135,6	-1,7

¹ El dato presentado corresponde al promedio simple de los tres meses que componen cada trimestre de la serie mensual desestacionalizada.

Gráfico 4. ISAC. Serie trimestral con estacionalidad, variación porcentual respecto a igual trimestre del año anterior



Cuadro 3. Indicador sintético de la actividad de la construcción (ISAC), series por bloques, base 1997=100

Período	Edificios para		Construcciones petroleras	Obras viales	Otras obras de infraestructura	
	Viviendas	Otros destinos				
1993	84,3	79,9	61,0	78,4	80,3	
1994	96,6	90,6	94,6	89,6	89,4	
1995	77,8	76,9	113,5	75,9	76,9	
1996	83,7	80,2	92,5	79,6	76,7	
1997	100,0	100,0	100,0	100,0	100,0	
1998	107,5	105,9	92,1	112,4	106,4	
1999	101,6	102,1	64,2	103,5	104,7	
2000	91,1	87,1	98,1	86,1	88,6	
2001	80,4	76,5	106,9	78,0	77,9	
2002	58,0	54,4	83,5	48,9	56,2	
2003	82,0	75,6	96,9	64,1	75,0	
2004	96,1	92,7	116,6	85,4	92,5	
2005	108,4	109,5	121,7	102,4	111,1	
2006	125,4	130,6	125,2	114,9	131,9	
2007	130,9	139,8	129,0	121,9	141,9	
2008	137,9	145,7	132,9	121,5	145,3	
2005	Enero	98,0	93,9	103,4	95,0	95,9
	Febrero	92,2	91,4	98,3	92,0	92,3
	Marzo	98,5	99,1	126,5	97,9	100,1
	Abril	99,6	101,2	143,8	99,1	102,9
	Mayo	93,3	101,0	139,3	102,6	103,3
	Junio	98,2	96,2	123,8	83,1	95,9
	Julio	98,2	102,2	113,8	90,5	105,9
	Agosto	112,7	117,1	130,5	108,1	120,0
	Septiembre	120,8	126,1	125,7	117,5	128,7
	Octubre	124,8	127,4	107,6	114,7	128,5
	Noviembre	136,6	132,7	121,4	119,8	133,7
	Diciembre	127,9	125,5	125,8	108,9	126,1
2006	Enero	113,4	117,0	122,1	108,8	118,0
	Febrero	109,6	113,1	118,6	104,0	115,4
	Marzo	122,0	127,4	116,6	121,6	128,2
	Abril	115,2	122,4	121,0	110,9	123,8
	Mayo	121,9	133,2	139,7	120,8	134,1
	Junio	119,5	127,9	146,6	105,7	126,4
	Julio	123,3	129,1	123,1	110,6	130,1
	Agosto	134,0	140,2	129,7	121,3	143,7
	Septiembre	137,6	143,3	127,5	113,0	145,7
	Octubre	135,7	136,2	132,0	109,8	137,6
	Noviembre	147,5	149,4	114,4	136,6	150,6
	Diciembre	124,5	128,2	111,5	115,1	128,8
2007	Enero	122,2	127,7	118,3	117,9	129,2
	Febrero	115,8	125,5	119,9	115,8	129,1
	Marzo	121,8	124,7	130,4	119,0	125,1
	Abril	118,3	127,8	126,8	116,5	127,6
	Mayo	131,3	143,7	129,3	128,8	148,0
	Junio	125,1	138,7	128,3	119,8	141,4
	Julio	127,5	138,1	132,0	116,9	142,6
	Agosto	144,0	151,2	148,3	129,4	153,5
	Septiembre	138,3	143,5	128,5	119,4	141,5
	Octubre	149,0	158,3	125,9	135,7	158,5
	Noviembre	150,8	163,6	132,3	138,2	168,0
	Diciembre	126,6	134,6	128,4	105,4	137,9
2008	Enero	135,0	143,6	131,6	114,2	145,2
	Febrero	129,2	139,0	131,8	119,5	141,0
	Marzo	127,7	133,3	130,7	116,3	130,6
	Abril	136,9	149,4	136,8	129,7	154,7
	Mayo	141,2	152,2	133,7	130,4	150,1
	Junio	121,0	129,2	129,5	101,1	126,2
	Julio	138,1	156,9	158,2	121,9	157,1
	Agosto	143,6	153,1	160,3	122,8	151,5
	Septiembre	152,8	158,8	124,6	130,1	160,3
	Octubre	149,9	157,7	125,1	133,2	157,5
	Noviembre	144,9	146,5	112,2	129,7	145,1
	Diciembre	134,7	128,7	120,7	109,2	124,4
2009	Enero	134,7	133,7	109,9	121,7	131,0
	Febrero	134,1	128,3	85,6	121,0	123,7
	Marzo	133,3	132,1	71,3	123,9	132,2
	Abril	137,5	136,6	66,5	129,2	135,5
	Mayo	138,0	138,0	83,1	132,6	133,1
	Junio	129,1	138,1	66,6	131,1	139,5
	Julio	133,1	144,5	79,0	131,3	144,2

Gráfico 5. Bloques del ISAC. Edificios para viviendas y otros edificios, Julio 2007 - Julio 2009

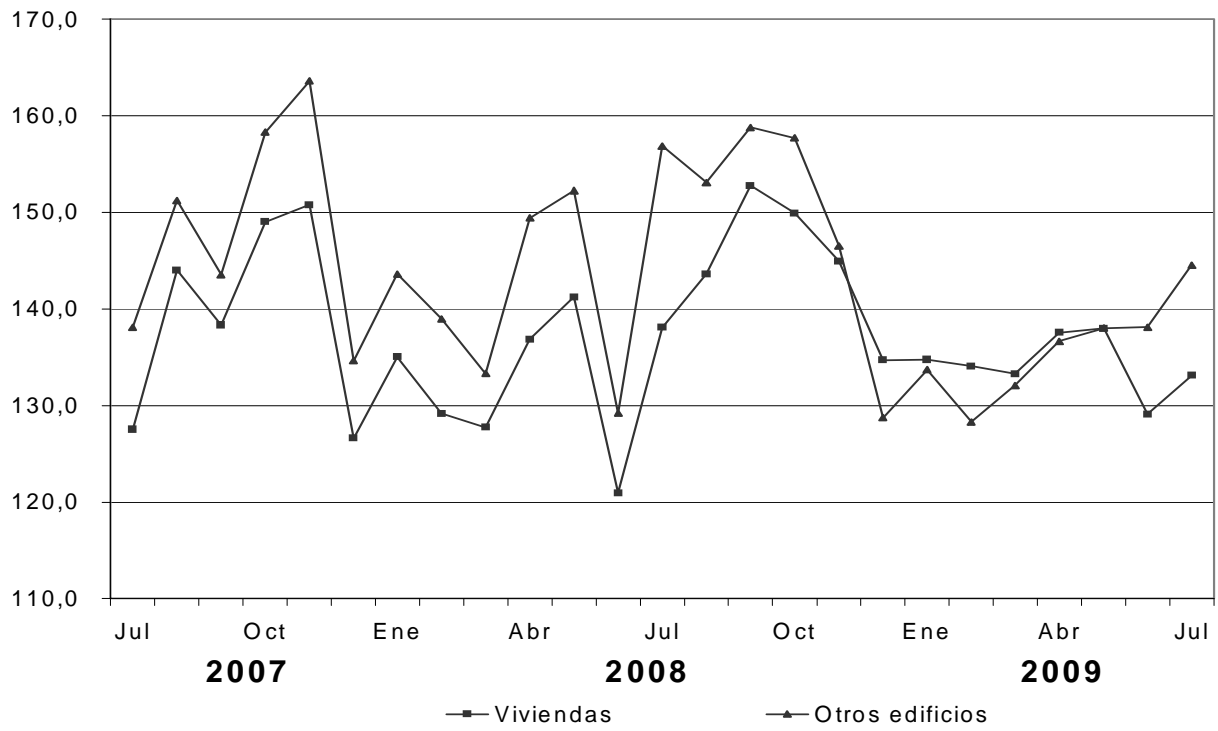
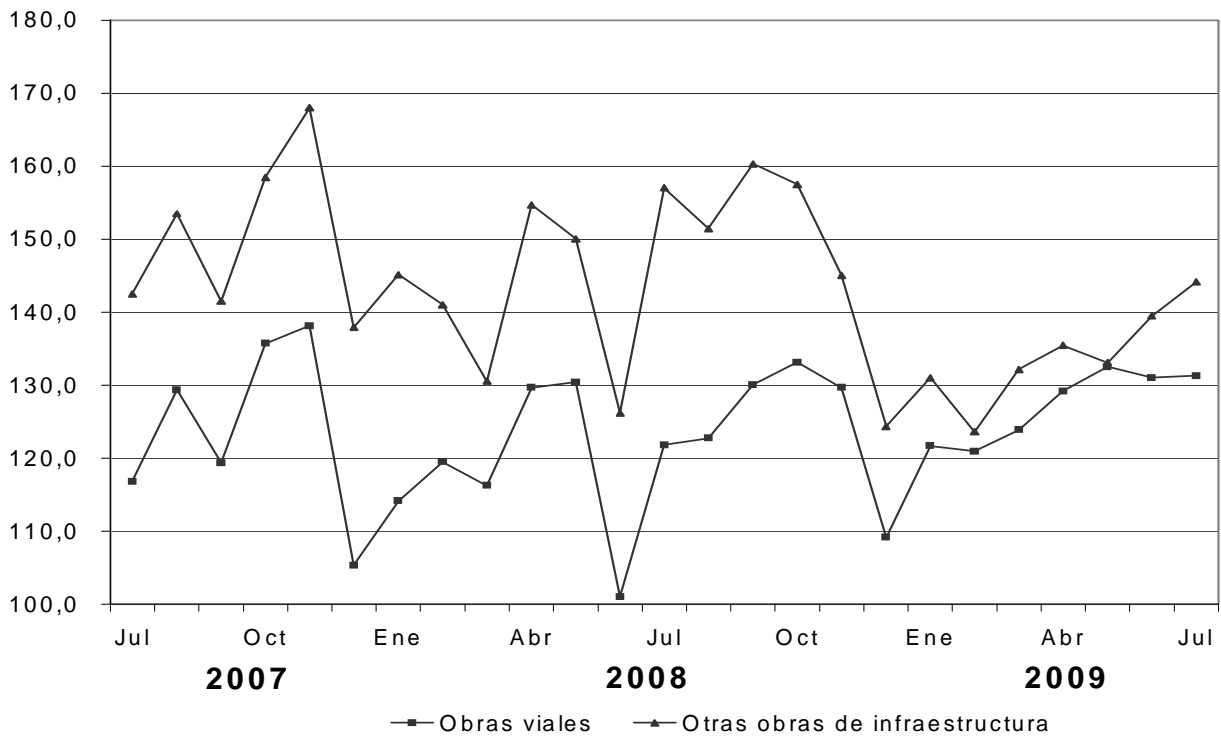


Gráfico 6. Bloques del ISAC. Obras viales y otras obras de infraestructura, Julio 2007 - Julio 2009



Cuadro 4. Puestos de trabajo en relación de dependencia del sector construcción aportantes al Sistema Integrado de Jubilaciones y Pensiones

Período	Promedio trimestral	Variación porcentual	
		Trimestre anterior	Igual trimestre año anterior
2000 Primer trimestre	251.889	-5,4	-10,7
Segundo trimestre	232.617	-7,7	-17,0
Tercer trimestre	225.370	-3,1	-17,7
Cuarto trimestre	228.251	1,3	-14,3
2001 Primer trimestre	225.183	-1,3	-10,6
Segundo trimestre	215.346	-4,4	-7,4
Tercer trimestre	196.711	-8,7	-12,7
Cuarto trimestre	176.604	-10,2	-22,6
2002 Primer trimestre	134.818	-23,7	-40,1
Segundo trimestre	115.271	-14,5	-46,5
Tercer trimestre	111.582	-3,2	-43,3
Cuarto trimestre	120.291	7,8	-31,9
2003 Primer trimestre	132.819	10,4	-1,5
Segundo trimestre	144.727	9,0	25,6
Tercer trimestre	159.413	10,1	42,9
Cuarto trimestre	178.553	12,0	48,4
2004 Primer trimestre	192.799	8,0	45,2
Segundo trimestre	201.828	4,7	39,5
Tercer trimestre	213.574	5,8	34,0
Cuarto trimestre	234.366	9,7	31,3
2005 Primer trimestre	254.819	8,7	32,2
Segundo trimestre	276.795	8,6	37,1
Tercer trimestre	297.085	7,3	39,1
Cuarto trimestre	321.860	8,3	37,3
2006 Primer trimestre	334.464	3,9	31,3
Segundo trimestre	348.475	4,2	25,9
Tercer trimestre	354.283	1,7	19,3
Cuarto trimestre	373.590	5,4	16,1
2007 Primer trimestre	390.188	4,4	16,7
Segundo trimestre	410.366	5,2	17,8
Tercer trimestre	414.645	1,0	17,0
Cuarto trimestre	418.540	0,9	12,0
2008 Primer trimestre	413.760	-1,1	6,0
Segundo trimestre	422.183	2,0	2,9
Tercer trimestre	413.428	-2,1	-0,3
Cuarto trimestre	407.619	-1,4	-2,6
2009 Primer trimestre	385.949	-5,3	-6,7
Segundo trimestre	379.903	-1,6	-10,0

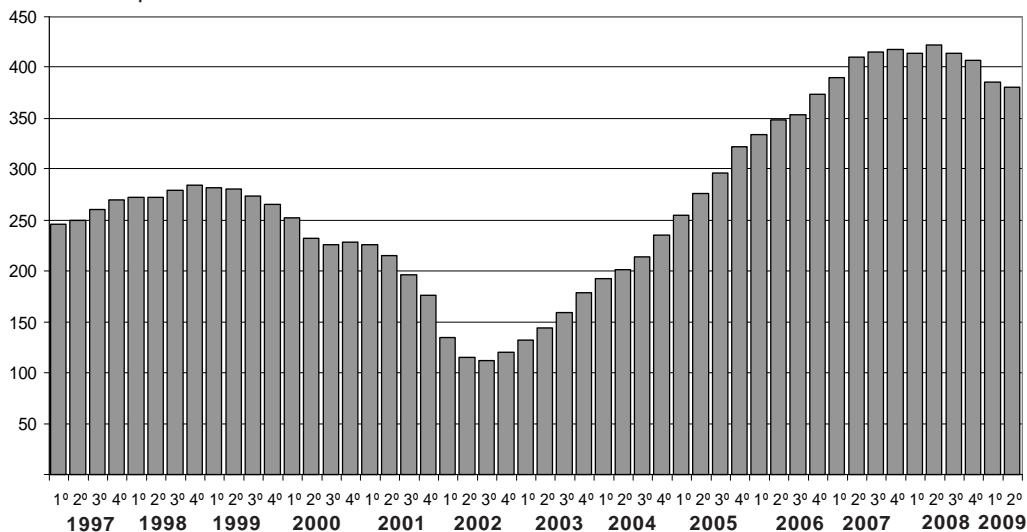
Complementando los datos del ISAC, se publica información sobre los puestos de trabajo en el sector Construcción. Los datos provienen del Sistema Integrado de Jubilaciones y Pensiones (SIJP) y surgen de las declaraciones juradas presentadas por las empresas contribuyentes.

La información no se refiere a personal sino a puestos de trabajo en relación de dependencia, sobre los que se efectúan aportes y contribuciones al sistema previsional.

Este indicador registró durante el segundo trimestre del año 2009 en su conjunto una baja del 1,6% con respecto al primer trimestre de este año.

Por su parte, en la comparación interanual se observa que el segundo trimestre del año 2009 registra una baja del 10% con respecto a igual período del año anterior.

Gráfico 7. Puestos de trabajo en relación de dependencia del sector construcción, promedio trimestral en miles.



2. Insumos de la construcción

Los datos de despachos al mercado interno de los insumos de la construcción en el mes de julio registraron variaciones dispares con respecto a igual mes del año anterior, observándose aumentos del 63,2% en asfalto y 14,4% en pinturas para construcción. En tanto, se registraron bajas del 14,1% en pisos y revestimientos cerámicos, 14% en hierro redondo para hormigón, 8,2% en cemento y del 1,6% en ladrillos huecos.

En comparación con el mes de junio pasado, los datos de julio registraron subas del 12,2% en hierro redondo para hormigón, 5,1% en pisos y revestimientos cerámicos, 1,8% en ladrillos huecos, 1,6% en cemento y 1,1% en pinturas para construcción. En tanto, se observó una baja del 8% en los despachos de asfalto.

Por su parte, si se analizan las variaciones del acumulado durante los primeros siete meses del año en su conjunto en relación a igual período del año anterior, se observan aumentos del 42,9% en asfalto, 13,7% en pinturas para construcción, 6,4% en ladrillos huecos y 2,7% en pisos y revestimientos cerámicos. En tanto, se registraron bajas del 13% en hierro redondo para hormigón y del 6,5% en los despachos de cemento.

Cuadro 5. Insumos representativos de la construcción, variaciones porcentuales de los despachos al mercado interno y producción, julio de 2009

Insumo	Mes anterior	Igual mes año anterior	Del acumulado enero-julio de 2009 respecto a igual período del año anterior
Asfalto	-8,0	63,2	42,9
Cemento Portland	1,6	-8,2	-6,5
Hierro redondo p/hormigón	12,2	-14,0	-13,0
Ladrillos huecos	1,8	-1,6	6,4
Pisos y revest. cerámicos	5,1	-14,1	2,7
Pinturas para construcción	1,1	14,4	13,7

Gráfico 8. Despachos mensuales de cemento en miles de toneladas

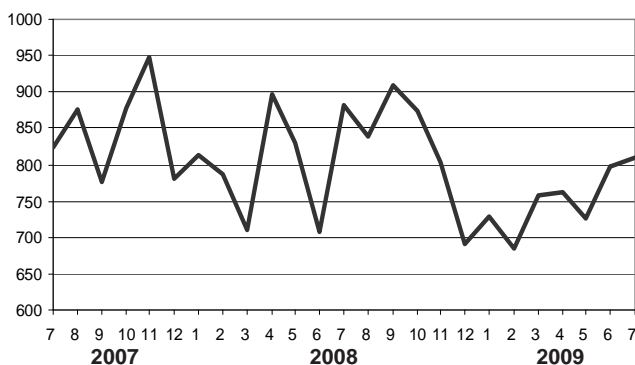


Gráfico 9. Ventas mensuales de asfalto en miles de toneladas

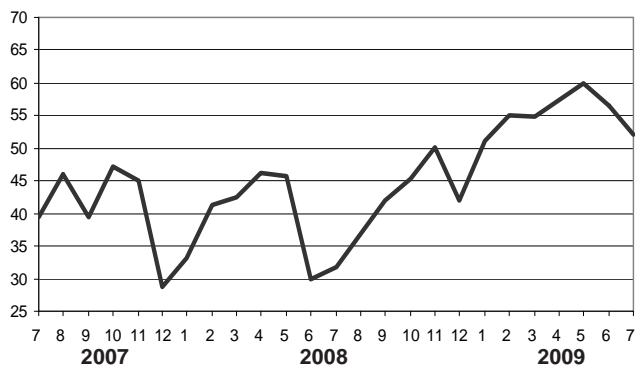


Gráfico 10. Variaciones porcentuales, acumulado de los siete primeros meses del año 2009 respecto a igual período del año anterior

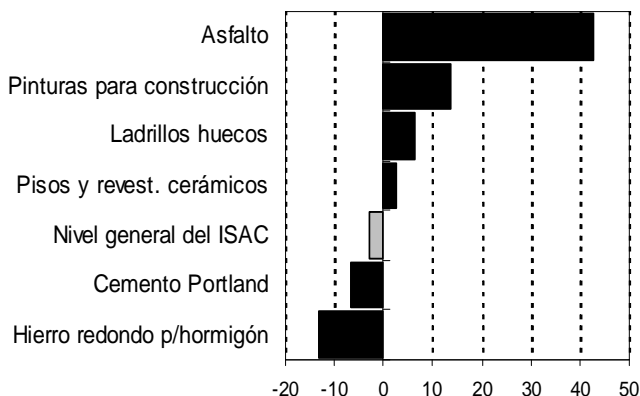
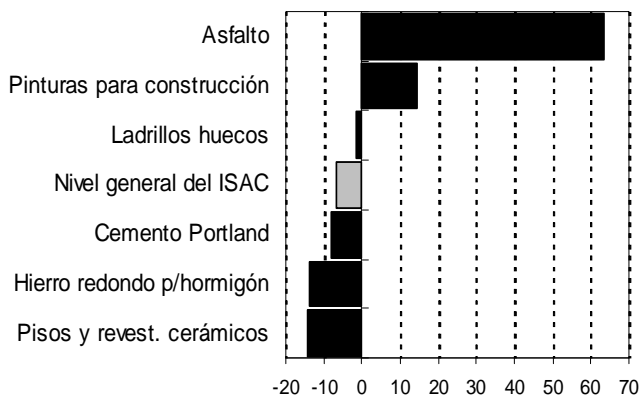


Gráfico 11. Variaciones porcentuales, julio de 2009 respecto a igual mes del año anterior



3. Encuesta Cualitativa de la Construcción

Perspectivas para el mes de Agosto de 2009

Los resultados obtenidos por la Encuesta Cualitativa de la Construcción, realizada a grandes empresas del sector, muestran mayoritariamente una perspectiva de estabilidad para el mes de agosto, tanto entre las empresas dedicadas a las obras públicas, en donde el 100% de ellas está realizando obras, como entre las dedicadas a las obras privadas, donde ese porcentaje alcanza el 93,5%.

Nivel de actividad

En el caso de las empresas que hacen principalmente obras privadas, el 58,1% opinó que el nivel de actividad no cambiará en agosto con respecto al mes anterior, el 38,7% estimó una disminución de la misma, mientras que el 3,2% restante dijo que aumentará. En el caso de las empresas dedicadas fundamentalmente a las obras públicas, se observa un comportamiento similar: el 61,1% estimó que la actividad no cambiará, mientras que el 36,1% opinó que habrá una baja y el 2,8% restante dijo que aumentará.

Los empresarios del sector que realizan obras privadas, estimaron que la disminución de la actividad se debe principalmente a la caída de la actividad económica (29,1%), a la falta de inversión en obras privadas (18,1%), a la falta de créditos (16,7%), a la ausencia de obras públicas (13,9%) y a la inestabilidad de los precios (13,9%), entre otras razones. En el caso de los dedicados a la obra pública, éstos estimaron que la baja de la actividad se debe fundamentalmente a la ausencia de obras públicas (26,3%), a la caída de la actividad económica (22%), a la falta de inversión en obras privadas (13,7%), al encarecimiento del crédito (11,8%) y a la inestabilidad de los precios (11,2%), entre otras causas.

Personal ocupado

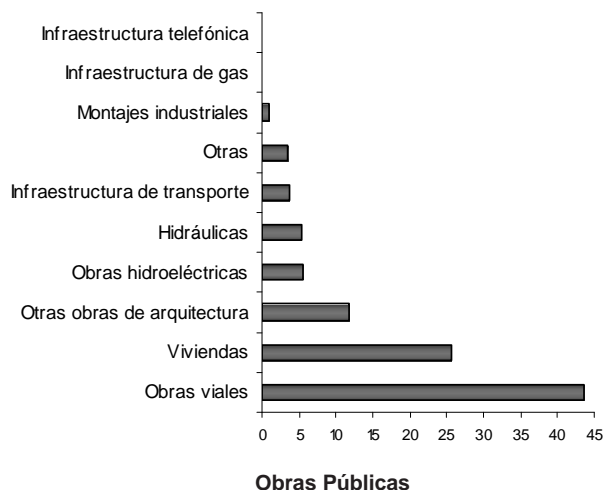
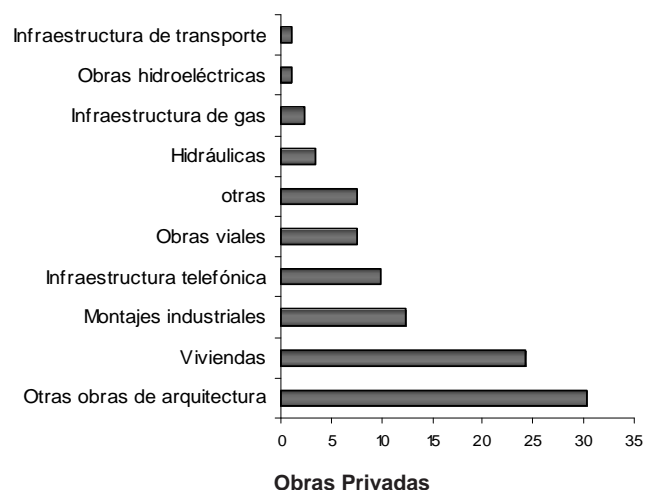
Quienes se dedican principalmente a las obras privadas prevén en cuanto a la cantidad de personal ocupado (permanente y contratado), que no habrá cambios el 73,4% mientras que el 23,3% estimó que se producirá una disminución en la dotación de personal y el 3,3% estimó un aumento. En cambio, de aquellos empresarios que se dedican fundamentalmente a obras públicas, el 58,9% estimó que no habrá cambios en la cantidad de personal, en tanto que el 38,2% cree que disminuirá y el 2,9% restante opinó que aumentará. Por su parte, el 13,3% de los empresarios dedicados a las obras privadas manifestó tener dificultades para satisfacer su demanda de personal, mientras que entre los que se dedican a las obras públicas ese porcentaje fue del 13,9%.

Créditos

Con respecto a la evolución de las necesidades crediticias de las empresas, el 41,4% de los respondientes que se dedican a obras privadas dijo que no toma créditos, el 27,6% no variará, el 20,7% que ellas aumentarán y el 10,3% dijo que disminuirán. En cambio, de las que se dedican principalmente a obras públicas, el 50% planteó que no variarán, el 22,2% que aumentarán, el 22,2% dijo que no toma créditos y el 5,6% dijo que disminuirán. Las necesidades de crédito de las empresas se canalizan principalmente a través del sistema bancario. Es en ese ámbito en donde el 86,2% de las empresas que hacen principalmente obras privadas encuentra financiamiento, fundamentalmente en bancos privados nacionales. Mientras tanto, el 92,2% de quienes hacen obras públicas recurren a los bancos para financiarse.

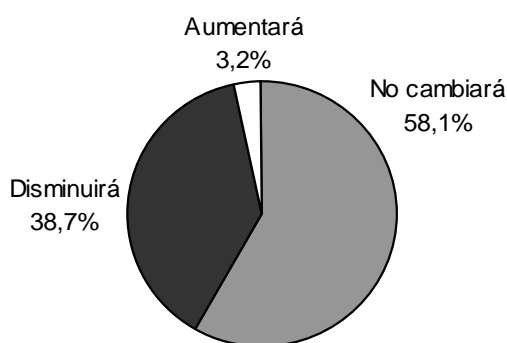
1.- ¿Qué obras ejecuta?

	Empresas que realizan principalmente Obras Privadas	Empresas que realizan principalmente Obras Públicas
		%
Otras obras de arquitectura	30,4	11,8
Viviendas	24,2	25,7
Montajes industriales	12,4	0,9
Infraestructura telefónica	9,9	0,0
Obras viales	7,5	43,6
Otras	7,5	3,4
Hidráulicas	3,5	5,3
Infraestructura de gas	2,4	0,0
Obras hidroeléctricas	1,1	5,6
Infraestructura de transporte	1,1	3,7

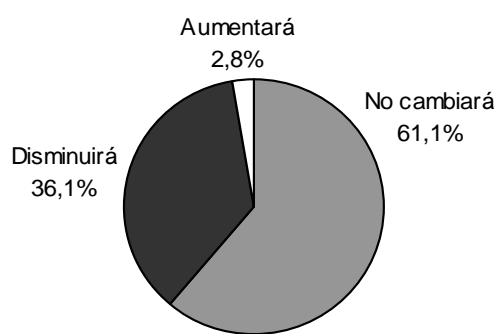


2.- ¿Cómo piensa que evolucionará la actividad de su empresa en el próximo mes?

	Empresas que realizan principalmente Obras Privadas	Empresas que realizan principalmente Obras Públicas
	%	
No cambiará	58,1	61,1
Disminuirá	38,7	36,1
Aumentará	3,2	2,8



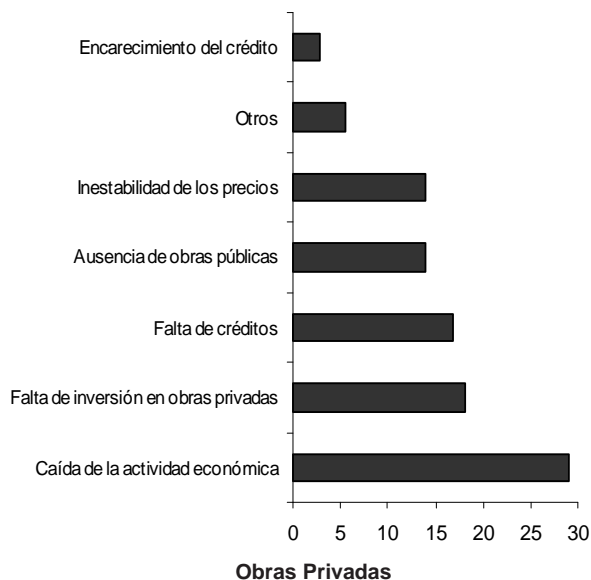
Obras Privadas



Obras Públicas

3.- ¿Cuáles cree que son las principales causas que harán disminuir su actividad?

	Empresas que realizan principalmente Obras Privadas	Empresas que realizan principalmente Obras Públicas
	%	
Caída de la actividad económica	29,1	22,0
Falta de inversión en obras privadas	18,1	13,7
Falta de créditos	16,7	7,5
Ausencia de obras públicas	13,9	26,3
Inestabilidad de los precios	13,9	11,2
Otros	5,5	7,5
Encarecimiento del crédito	2,8	11,8



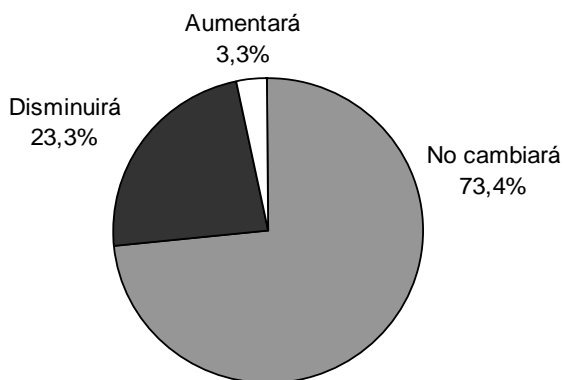
Obras Privadas



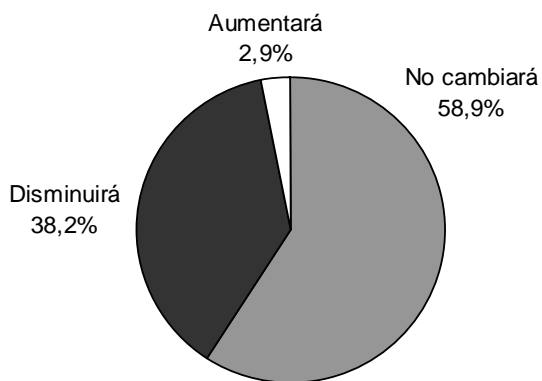
Obras Públicas

4.- ¿Cómo variará la cantidad de personal ocupado (permanente y contratado) en su empresa el próximo mes respecto al actual?

	Empresas que realizan principalmente Obras Privadas	%	Empresas que realizan principalmente Obras Públicas
No cambiará	73,4		58,9
Disminuirá	23,3		38,2
Aumentará	3,3		2,9



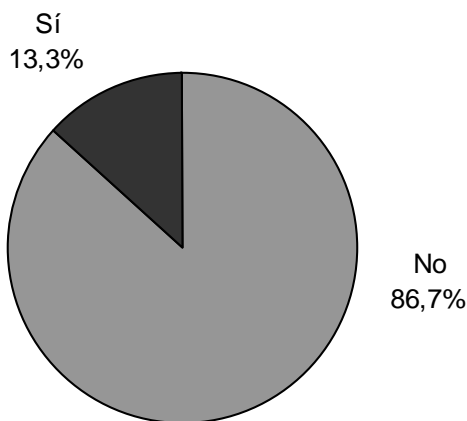
Obras Privadas



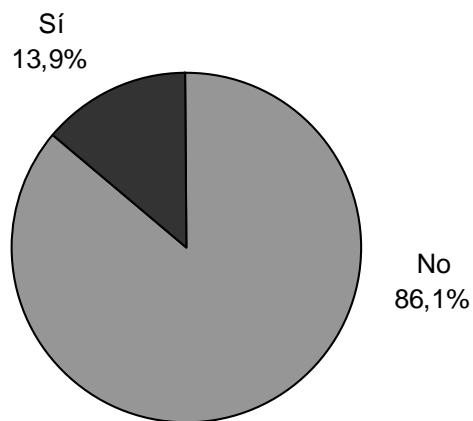
Obras Públicas

5.- Durante el mes en curso, ¿ha tenido su empresa dificultades para satisfacer su demanda de personal (permanente o contratado)?

	Empresas que realizan principalmente Obras Privadas	%	Empresas que realizan principalmente Obras Públicas
No	86,7		86,1
Sí	13,3		13,9



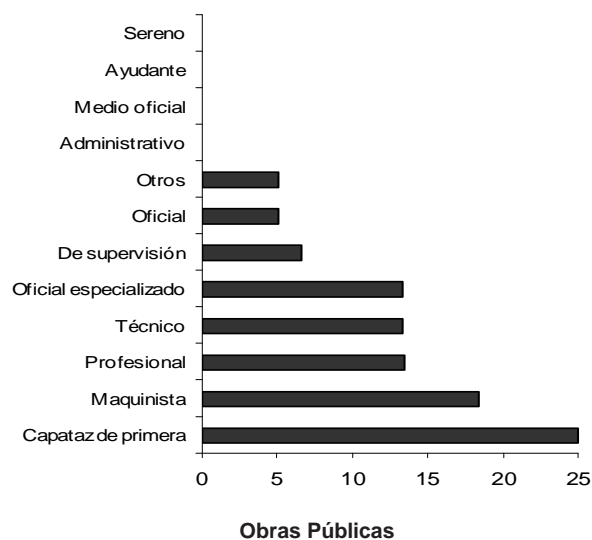
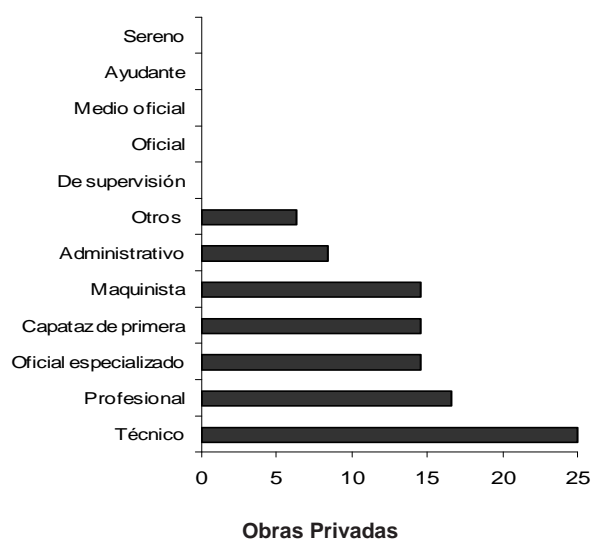
Obras Privadas



Obras Públicas

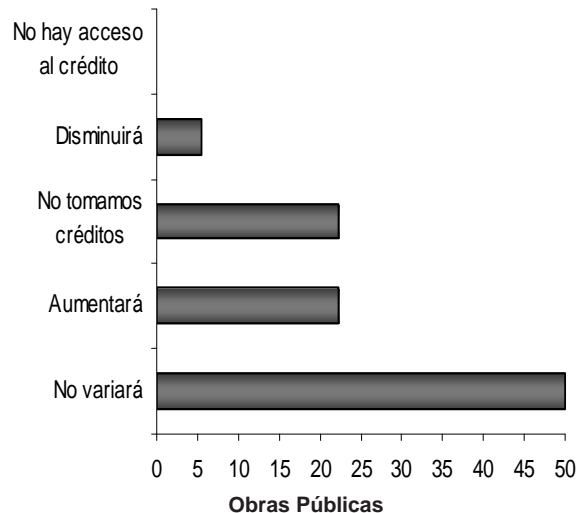
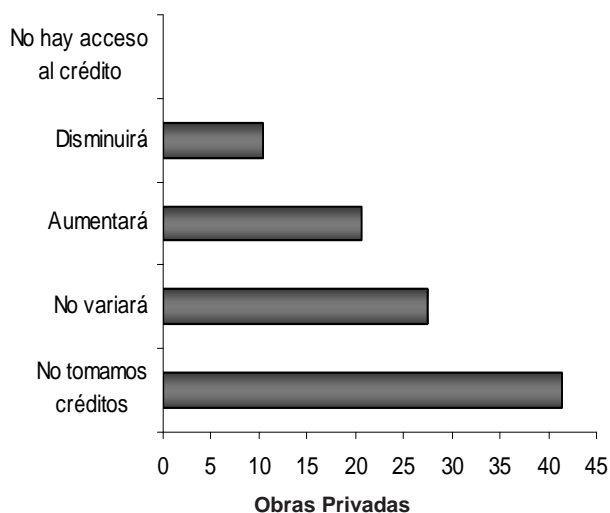
6.- Sus dificultades para satisfacer su demanda se refieren a personal:

	Empresas que realizan principalmente Obras Privadas	Empresas que realizan principalmente Obras Públicas
	%	
Técnico	25,0	13,4
Profesional	16,6	13,3
Oficial especializado	14,6	13,3
Capataz de primera	14,6	25,0
Maquinista	14,6	18,3
Administrativo	8,3	0,0
Otros	6,3	5,0
De supervisión	0,0	6,7
Oficial	0,0	5,0
Medio oficial	0,0	0,0
Ayudante	0,0	0,0
Sereno	0,0	0,0



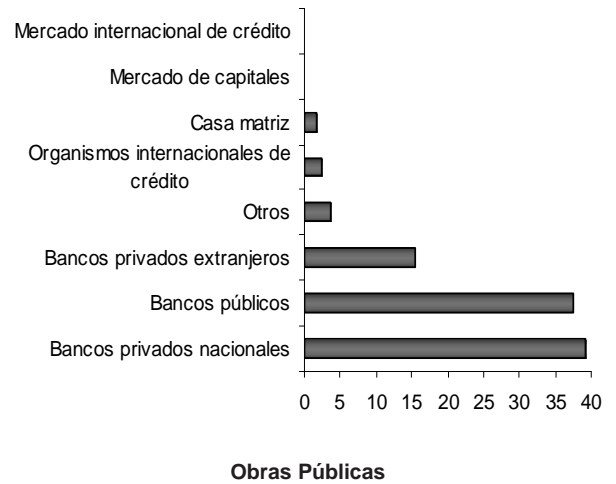
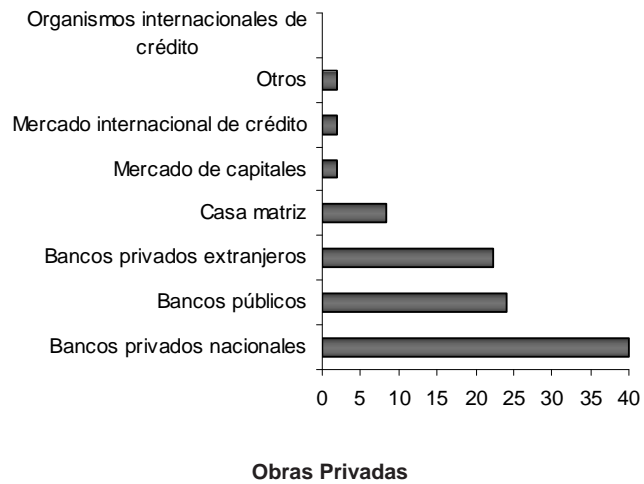
7.- ¿Cómo espera que evolucionen sus necesidades de crédito durante el próximo mes con respecto a éste?

	Empresas que realizan principalmente Obras Privadas	Empresas que realizan principalmente Obras Públicas
	%	
No tomamos créditos	41,4	22,2
No variará	27,6	50,0
Aumentará	20,7	22,2
Disminuirá	10,3	5,6
No hay acceso al crédito	0,0	0,0



8.- ¿Cómo satisface sus necesidades de crédito?

	Empresas que realizan principalmente Obras Privadas	Empresas que realizan principalmente Obras Públicas
	%	
Bancos privados nacionales	39,9	39,3
Bancos públicos	24,1	37,5
Bancos privados extranjeros	22,2	15,4
Casa matriz	8,4	1,8
Mercado de capitales	1,8	0,0
Mercado internacional de crédito	1,8	0,0
Otros	1,8	3,6
Organismos internacionales de crédito	0,0	2,4



4. Superficie a construir registrada por los permisos de edificación

Cuadro 6. Superficie cubierta total registrada en una nómina de 42 municipios

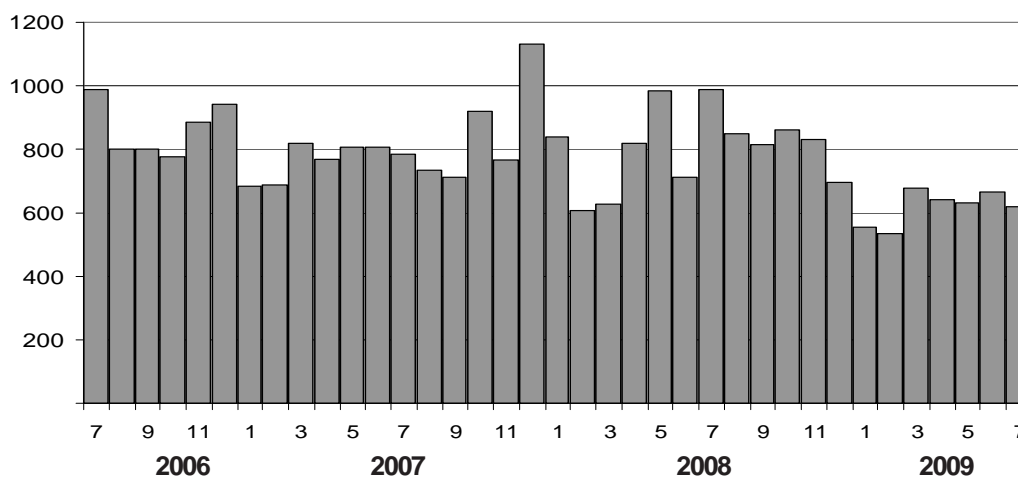
Período	Superficie cubierta en m ²	Variación porcentual			
		Período anterior	Igual mes año anterior	acumulado desde enero hasta cada mes del mismo año a igual acumulado año anterior	
2007^e	9.624.960	0,8	///	///	
2008	9.635.081	0,1	///	///	
2007	Enero	684.638	-27,4	3,8	3,8
	Febrero	689.622	0,7	7,2	5,5
	Marzo	819.031	18,8	23,7	11,6
	Abril	770.857	-5,9	11,0	11,5
	Mayo ^e	808.597	4,9	-6,9	6,9
	Junio	806.983	-0,2	-2,4	5,2
	Julio ^e	783.120	-3,0	-20,9	0,3
	Agosto	736.400	-6,0	-7,8	-0,7
	Septiembre ^e	709.976	-3,6	-11,1	-1,9
	Octubre ^e	920.654	29,7	18,5	0,1
	Noviembre ^e	765.363	-16,9	-13,4	-1,3
	Diciembre ^e	1.129.719	47,6	19,8	0,8
2008	Enero	840.257	-25,6	22,7	22,7
	Febrero	608.125	-27,6	-11,8	5,4
	Marzo	626.751	3,1	-23,5	-5,4
	Abril	817.651	30,5	6,1	-2,4
	Mayo	985.259	20,5	21,8	2,8
	Junio	710.669	-27,9	-11,9	0,2
	Julio	989.554	39,2	26,4	4,0
	Agosto	849.791	-14,1	15,4	5,4
	Septiembre	816.605	-3,9	15,0	6,4
	Octubre	860.896	5,4	-6,5	4,9
	Noviembre	832.192	-3,3	8,7	5,2
	Diciembre	697.331	-16,2	-38,3	0,1
2009	Enero	555.482	-20,3	-33,9	-33,9
	Febrero	534.301	-3,8	-12,1	-24,8
	Marzo	678.316	27,0	8,2	-14,8
	Abril	644.011	-5,1	-21,2	-16,6
	Mayo ^e	631.723	-1,9	-35,9	-21,5
	Junio ^e	663.471	5,0	-6,6	-19,2
	Julio ^e	620.230	-6,5	-37,3	-22,4

Nota: La nómina de municipios considerados puede ser consultada en la página 14.

La superficie a construir registrada por los permisos de edificación para obras privadas en una nómina representativa de 42 municipios registró en el mes de julio pasado bajas del 6,5% con respecto al mes anterior y del 37,3% con relación a igual mes del año anterior.

La superficie cubierta autorizada acumulada durante los primeros siete meses del año registra una baja del 22,4% con respecto al mismo período del año anterior. (Ver cuadro 6)

Gráfico 12. Superficie Cubierta Autorizada sobre una nómina de 42 municipios, en miles de metros cuadrados



Características de los indicadores

● El Indicador Sintético de la Actividad de la Construcción (ISAC) muestra la evolución del sector tomando como referencia la demanda de insumos requeridos en la construcción. El ISAC está compuesto por el análisis agregado de cinco tipologías de obra que permiten lograr una adecuada cobertura de la actividad de la construcción. En cada uno de los cinco bloques se agrupan aquellas obras que tienen similares requerimientos técnicos: edificios para vivienda, edificios para otros destinos, obras viales, construcciones petroleras y otras obras de infraestructura. A cada bloque se lo puede identificar con una función de producción que relaciona los requerimientos de insumos con el producto de la obra de acuerdo a los datos aportados por la Matriz de Insumo Producto elaborada para el año 1997. Por lo tanto, el movimiento de cada bloque está dado por la demanda del grupo de insumos característicos de ese tipo de obra. El listado de insumos se compone de: asfalto, caños de acero sin costura, cemento Portland, hierro redondo para hormigón, ladrillos huecos, pisos y revestimientos cerámicos, pinturas para la construcción y vidrio plano. Los datos utilizados en el cálculo del ISAC provienen de un conjunto de informantes que pertenecen, en su mayor parte, a empresas manufactureras líderes seleccionadas sobre la base de una investigación de relaciones intersectoriales. La agregación de los bloques se hace en base al Valor Bruto de Producción de cada uno de ellos en el año base 1997.

La desestacionalización de una serie es el procedimiento mediante el cual se obtiene una nueva serie libre de los efectos debidos a la estacionalidad y a la composición del calendario (Pascuas y días de actividad). La serie desestacionalizada puede verse afectada por ciertos efectos de carácter irregular tales como huelgas, paradas técnicas, cortes de luz, inundaciones, etc. La tendencia-ciclo es un indicador suave, sin la influencia de este tipo de alteraciones, y que permite analizar la coyuntura y el largo plazo.

Desde enero de 2004 se realiza la desestacionalización del ISAC utilizando el programa X-12 ARIMA. Este nuevo programa es una versión mejorada del X-11 ARIMA que permite detectar y/o incorporar cambios estructurales, además contiene nuevas medidas de diagnóstico. El programa X-12 ARIMA utiliza promedios móviles en forma iterativa para estimar la estacionalidad y la tendencia-ciclo.

Por las características del método, los factores estimados sufren modificaciones cada vez que se incorpora un nuevo dato a la serie original. Luego, las opciones del programa de desestacionalización se fijan en los meses de enero y se mantienen fijas durante un año, período al cabo del cual deben sufrir las revisiones que permitan realizar las actualizaciones correspondientes. Con el ajuste estacional realizado en enero de 2009 se fijaron las opciones del método para lo que resta del año. Las modificaciones realizadas son las siguientes:

- El período considerado para el ajuste del modelo Reg-ARIMA fue desde enero de 1998 hasta diciembre de 2008.
- Modelo ajustado: $ARIMA \log (0 \ 1 \ 1) (0 \ 1 \ 1)_{12}$.
- Ajuste de efecto por días de actividad.
- Ajuste de efecto pascuas.
- Ajuste de variación por outliers.

La tendencia-ciclo consiste en un post-procesamiento de la serie desestacionalizada utilizando opciones específicas que son las siguientes:

- Extensión con un año de pronósticos de la serie desestacionalizada corregida por valores extremos, utilizando el modelo $(0 \ 1 \ 1)(0 \ 0 \ 1)_{12}$.
- Corrección más estricta de valores extremos.
- Estimación de la tendencia utilizando el filtro Henderson de 13 términos.

● La Encuesta Cualitativa de la Construcción capta información de un conjunto de aproximadamente cien grandes empresas constructoras de todo el país. Su objetivo básico es la evaluación de la situación y las expectativas económicas de corto plazo que sirva de complemento a otros indicadores de la construcción. Las preguntas se dividen en dos grupos. En el primero, se solicita la última información mensual disponible y el comportamiento esperado para el período siguiente. En el segundo grupo se requiere información de carácter más estructural y, por lo tanto, las consultas se realizan trimestralmente.

● Los permisos de edificación privada constituyen un importante indicador de las intenciones de construcción por parte de los particulares, anticipando la futura actividad de la construcción y la oferta real de unidades inmobiliarias. La superficie a construir registrada por los permisos que otorgan los municipios, da una idea aproximada del nivel de actividad que se espera para los próximos meses. Si bien la serie completa que se presenta anualmente se constituye con información desagregada de una nómina de 188 municipios diseminados en el territorio nacional, para el análisis de coyuntura se presenta aquí el dato mensual del total de superficie registrada para construcciones nuevas y ampliaciones de una nómina reducida de 42 municipios que representan aproximadamente el 50% del total de superficie autorizada por los referidos 188. La lista de municipios considerados para la coyuntura se compone de: Bahía Blanca, Berazategui, Buenos Aires, Casilda, Comodoro Rivadavia, Concordia, Córdoba, Corrientes, Esperanza, Formosa, General Pueyrredón, Granadero Baigorria, La Matanza, La Rioja, Neuquén, Paraná, Posadas, Quilmes, Rafaela, Rawson (S. J.), Reconquista, Resistencia, Río Cuarto, Río Gallegos, Salta, San Fernando del Valle de Catamarca, San Isidro, San Juan, San Miguel de Tucumán, San Salvador de Jujuy, Santa Fe, Santa Rosa, Santiago del Estero, Santo Tomé, Sunchales, Trelew, Ushuaia, Venado Tuerto, Viedma, Villa Carlos Paz, Villa Constitución y Villa María.

Cuadro 7. Indicador sintético de la actividad de la construcción (ISAC), serie histórica, base 1997=100

Período	Con estacionalidad				Desestacionalizado ISAC base 1997=100	Tendencia ciclo
	ISAC base 1997=100	Variación porcentual				
		Mes anterior	Igual mes año anterior	Acumulado desde enero hasta cada mes del mismo año a igual acumulado del año anterior		
1993	81,4	///	///	///	81,4	81,6
1994	94,1	15,6	///	///	94,2	94,0
1995	79,2	-15,8	///	///	79,4	80,3
1996	82,4	4,0	///	///	82,0	82,1
1997	100,0	21,3	///	///	99,7	99,5
1998	106,7	6,7	///	///	106,7	106,9
1999	100,3	-6,0	///	///	100,3	101,9
2000	90,1	-10,2	///	///	90,0	89,9
2001	80,6	-10,5	///	///	81,0	80,3
2002	57,8	-28,3	///	///	57,6	58,3
2003	79,6	37,8	///	///	79,3	79,4
2004	95,4	19,9	///	///	95,0	94,8
2005	109,1	14,4	///	///	108,9	108,6
2006	126,3	15,7	///	///	126,3	126,6
2007	133,0	5,3	///	///	132,9	133,5
2008	138,7	4,3	///	///	138,4	141,7
1993	Enero	73,3	///	///	74,8	76,7
	Febrero	72,3	-1,4	///	78,6	77,4
	Marzo	83,1	15,0	///	78,0	78,4
	Abril	79,0	-5,0	///	80,7	79,4
	Mayo	73,8	-6,5	///	78,2	80,6
	Junio	75,4	2,1	///	84,0	81,6
	Julio	76,5	1,5	///	82,4	82,5
	Agosto	85,8	12,2	///	83,8	83,1
	Septiembre	93,2	8,6	///	85,6	83,7
	Octubre	87,9	-5,7	///	82,5	84,3
	Noviembre	90,8	3,3	///	82,7	85,1
	Diciembre	86,3	-4,9	///	85,7	86,3
1994	Enero	85,5	-0,9	16,7	87,2	87,7
	Febrero	82,6	-3,4	14,3	90,0	89,4
	Marzo	97,3	17,8	17,1	91,4	91,1
	Abril	89,1	-8,5	12,8	92,7	92,7
	Mayo	92,4	3,7	25,1	96,1	94,0
	Junio	84,9	-8,1	12,6	94,7	95,1
	Julio	89,8	5,8	17,5	98,3	96,0
	Agosto	98,7	9,9	15,0	94,5	96,6
	Septiembre	103,0	4,3	10,4	94,8	97,0
	Octubre	101,0	-1,9	14,9	94,2	97,0
	Noviembre	107,0	5,9	17,9	97,4	96,4
	Diciembre	98,2	-8,2	13,8	99,4	95,1
1995	Enero	95,0	-3,3	11,1	95,1	93,0
	Febrero	82,5	-13,2	-0,2	90,3	90,3
	Marzo	92,8	12,5	-4,7	87,0	87,2
	Abril	72,2	-22,2	-19,0	76,7	84,1
	Mayo	79,2	9,7	-14,3	81,0	81,3
	Junio	69,7	-11,9	-17,9	77,9	78,9
	Julio	69,0	-1,0	-23,1	75,3	77,0
	Agosto	74,0	7,1	-25,1	70,4	75,5
	Septiembre	81,7	10,5	-20,6	76,9	74,5
	Octubre	82,0	0,3	-18,8	74,6	74,0
	Noviembre	81,3	-0,9	-24,0	73,9	73,9
	Diciembre	71,6	-11,9	-27,1	73,8	74,4
1996	Enero	75,6	5,6	-20,4	74,5	75,3
	Febrero	71,0	-6,2	-13,9	75,1	76,7
	Marzo	81,6	15,0	-12,0	79,4	78,3
	Abril	79,1	-3,1	9,7	81,7	79,8
	Mayo	80,7	2,0	1,9	82,8	81,2
	Junio	71,7	-11,1	2,8	82,7	82,3
	Julio	78,4	9,3	13,5	82,4	83,2
	Agosto	88,0	12,2	19,0	84,8	83,8
	Septiembre	87,0	-1,2	6,4	82,0	84,5
	Octubre	97,7	12,3	19,1	86,6	85,4
	Noviembre	94,8	-3,0	16,6	87,6	86,4
	Diciembre	83,8	-11,6	17,0	84,9	87,7

(continúa)

Cuadro 7. (continuación)

Período	Con estacionalidad				Desestacionalizado ISAC base 1997=100	Tendencia ciclo	
	ISAC base 1997=100	Variación porcentual					
		Mes anterior	Igual mes año anterior	Acumulado desde enero hasta cada mes del mis- mo año a igual acumula- do del año anterior			
1997	Enero	91,2	8,8	20,6	20,6	90,1	89,2
	Febrero	83,1	-8,9	17,0	18,9	91,9	90,8
	Marzo	89,8	8,1	10,0	15,7	89,4	92,6
	Abril	99,8	11,1	26,1	18,4	101,3	94,5
	Mayo	92,9	-6,9	15,1	17,7	97,5	96,6
	Junio	84,1	-9,4	17,4	17,7	95,0	98,8
	Julio	98,3	16,8	25,3	18,8	103,0	101,0
	Agosto	106,4	8,3	20,9	19,1	103,8	103,1
	Septiembre	113,4	6,6	30,5	20,5	105,3	105,0
	Octubre	125,2	10,4	28,2	21,4	110,9	106,6
	Noviembre	113,6	-9,3	19,8	21,2	106,8	107,7
	Diciembre	102,2	-10,0	22,0	21,3	101,3	108,4
1998	Enero	107,2	4,9	17,6	17,6	108,3	108,6
	Febrero	96,2	-10,3	15,8	16,7	106,1	108,6
	Marzo	114,9	19,5	28,0	20,6	110,0	108,3
	Abril	100,8	-12,3	1,0	15,2	105,7	108,0
	Mayo	97,3	-3,4	4,8	13,1	104,7	107,8
	Junio	97,6	0,3	16,0	13,5	107,4	107,6
	Julio	103,8	6,3	5,6	12,3	108,3	107,3
	Agosto	113,7	9,6	6,9	11,5	110,8	106,8
	Septiembre	115,2	1,3	1,6	10,2	106,8	106,1
	Octubre	117,1	1,7	-6,5	8,1	106,0	105,2
	Noviembre	110,9	-5,3	-2,4	7,0	102,4	104,4
	Diciembre	105,1	-5,2	2,9	6,7	103,3	103,7
1999	Enero	88,8	-15,6	-17,2	-17,2	91,8	103,3
	Febrero	92,6	4,3	-3,8	-10,9	101,8	103,4
	Marzo	107,3	15,9	-6,7	-9,4	100,9	103,6
	Abril	98,6	-8,1	-2,2	-7,6	104,0	103,8
	Mayo	100,6	2,0	3,3	-5,6	108,8	103,7
	Junio	97,5	-3,1	-0,1	-4,7	106,3	103,3
	Julio	88,1	-9,7	-15,1	-6,2	93,2	102,5
	Agosto	102,1	16,0	-10,2	-6,8	97,7	101,7
	Septiembre	108,0	5,8	-6,3	-6,7	100,3	100,8
	Octubre	108,5	0,4	-7,4	-6,8	101,0	100,0
	Noviembre	110,5	1,9	-0,3	-6,2	100,2	99,2
	Diciembre	100,9	-8,7	-4,1	-6,0	98,0	98,1
2000	Enero	92,4	-8,4	4,1	4,1	95,6	96,6
	Febrero	91,3	-1,3	-1,4	1,3	96,0	94,6
	Marzo	101,3	11,0	-5,5	-1,2	95,9	92,4
	Abril	81,7	-19,4	-17,2	-5,3	89,2	90,1
	Mayo	80,8	-1,0	-19,7	-8,3	84,5	88,2
	Junio	78,0	-3,5	-20,0	-10,2	84,3	87,0
	Julio	79,7	2,2	-9,5	-10,1	85,6	86,4
	Agosto	94,1	18,1	-7,8	-9,8	89,2	86,7
	Septiembre	96,5	2,5	-10,6	-9,9	91,3	87,5
	Octubre	92,7	-4,0	-14,5	-10,4	85,7	88,6
	Noviembre	98,8	6,6	-10,6	-10,4	89,4	89,7
	Diciembre	93,5	-5,3	-7,3	-10,2	93,5	90,5
2001	Enero	91,7	-2,0	-0,8	-0,8	91,6	90,8
	Febrero	84,2	-8,1	-7,7	-4,2	91,9	90,7
	Marzo	89,1	5,8	-12,1	-7,0	86,1	90,0
	Abril	80,2	-10,1	-1,8	-5,8	85,9	88,9
	Mayo	82,4	2,8	2,0	-4,4	86,1	87,3
	Junio	79,2	-3,9	1,6	-3,5	86,8	85,1
	Julio	82,9	4,7	4,0	-2,5	87,6	82,2
	Agosto	83,1	0,2	-11,7	-3,8	79,2	78,5
	Septiembre	77,3	-6,9	-19,9	-5,7	74,6	74,2
	Octubre	77,9	0,7	-16,0	-6,8	71,1	69,6
	Noviembre	78,3	0,5	-20,8	-8,2	70,6	65,0
	Diciembre	60,4	-22,8	-35,4	-10,5	60,3	60,9

(continúa)

Cuadro 7. (continuación)

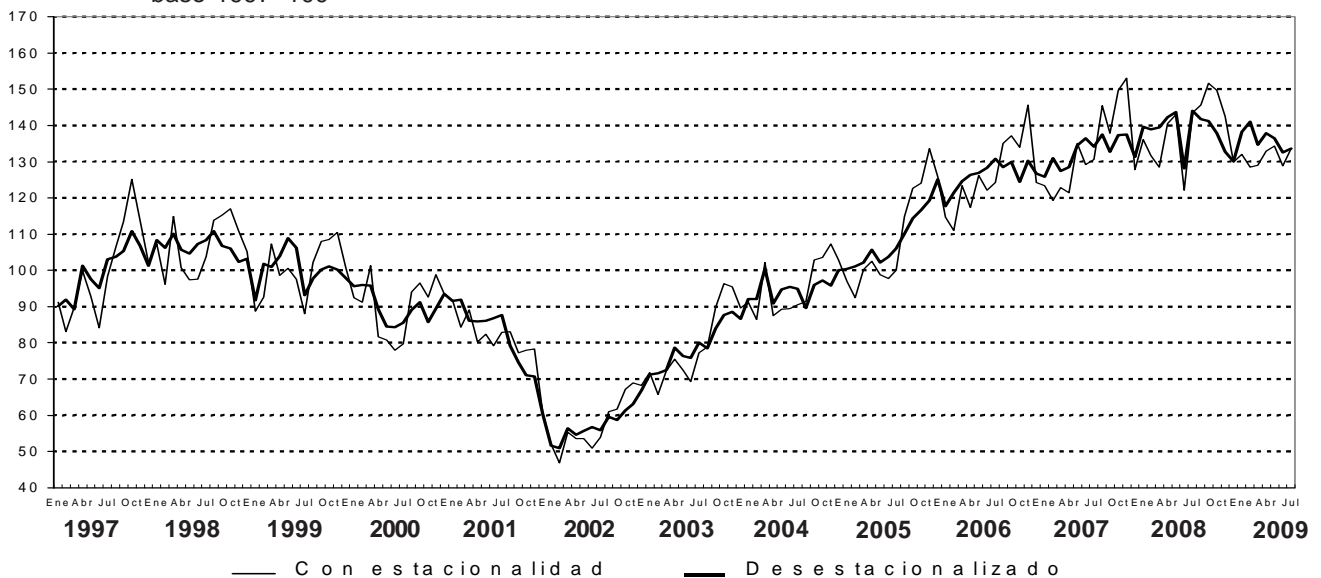
Período	Con estacionalidad				Desestacionalizado	Tendencia ciclo	
	ISAC base 1997=100	Variación porcentual					
		Mes anterior	Igual mes año anterior	Acumulado desde enero hasta cada mes del mismo año a igual acumulado del año anterior			
2002	Enero	52,0	-13,9	-43,3	-43,3	51,7	57,7
	Febrero	46,8	-10,1	-44,5	-43,8	50,9	55,6
	Marzo	55,4	18,4	-37,8	-41,8	56,4	54,5
	Abril	53,5	-3,4	-33,3	-39,8	54,7	54,3
	Mayo	53,6	0,1	-35,0	-38,9	55,7	54,7
	Junio	51,0	-4,9	-35,7	-38,4	56,7	55,5
	Julio	53,9	5,7	-35,0	-37,9	55,9	56,6
	Agosto	60,9	13,0	-26,7	-26,5	59,5	58,0
	Septiembre	61,8	1,4	-20,2	-34,9	58,7	59,7
	Octubre	67,2	8,8	-13,7	-32,9	61,3	61,9
	Noviembre	69,0	2,7	-11,9	-31,1	63,0	64,3
	Diciembre	68,2	-1,2	12,8	-28,3	66,9	66,9
2003	Enero	71,8	5,4	38,1	38,1	71,2	69,4
	Febrero	65,8	-8,4	40,6	39,3	71,6	71,7
	Marzo	72,4	10,0	30,7	36,2	72,6	73,6
	Abril	75,4	4,2	41,0	37,4	78,7	75,2
	Mayo	72,5	-3,8	35,4	37,0	76,3	76,7
	Junio	69,4	-4,4	36,1	36,9	75,8	78,2
	Julio	77,3	11,4	43,5	37,8	80,1	79,9
	Agosto	78,8	1,9	29,4	36,6	78,5	81,8
	Septiembre	89,8	13,9	45,4	37,7	83,9	83,7
	Octubre	96,4	7,3	43,5	38,4	87,7	85,7
	Noviembre	95,6	-0,9	38,5	38,4	88,6	87,5
	Diciembre	89,6	-6,2	31,4	37,8	86,6	89,1
2004	Enero	91,3	1,9	27,0	27,0	92,1	90,5
	Febrero	86,4	-5,3	31,4	29,1	92,2	91,7
	Marzo	102,2	18,2	41,2	33,3	100,5	92,7
	Abril	87,4	-14,4	15,9	28,7	90,9	93,5
	Mayo	89,3	2,2	23,1	27,6	94,8	94,2
	Junio	89,4	0,0	28,8	27,8	95,5	94,7
	Julio	90,5	1,3	17,1	26,1	95,0	95,2
	Agosto	91,3	0,9	15,9	24,7	89,5	95,6
	Septiembre	102,8	12,6	14,5	23,4	96,0	96,1
	Octubre	103,6	0,7	7,4	21,4	97,2	96,8
	Noviembre	107,3	3,6	12,3	20,4	95,8	97,7
	Diciembre	102,9	-4,1	14,9	19,9	100,1	98,6
2005	Enero	97,1	-5,7	6,3	6,3	100,5	99,6
	Febrero	92,4	-4,8	6,9	6,6	101,1	100,7
	Marzo	100,2	8,4	-2,0	3,5	102,3	101,8
	Abril	102,5	2,3	17,2	6,7	105,8	103,0
	Mayo	98,8	-3,6	10,6	7,5	102,2	104,4
	Junio	97,8	-1,0	9,5	7,8	103,7	106,2
	Julio	100,0	2,2	10,5	8,2	106,1	108,4
	Agosto	114,9	14,9	25,8	10,4	110,1	110,9
	Septiembre	122,7	6,8	19,3	11,5	114,3	113,6
	Octubre	124,0	1,1	19,8	12,4	116,7	116,2
	Noviembre	133,6	7,7	24,5	13,7	119,3	118,5
	Diciembre	125,8	-5,8	22,2	14,4	125,1	120,4
2006	Enero	114,7	-8,9	18,1	18,1	117,7	122,1
	Febrero	110,9	-3,2	20,1	19,1	121,5	123,5
	Marzo	123,4	11,2	23,2	20,5	124,7	124,7
	Abril	117,4	-4,8	14,6	19,0	126,4	125,8
	Mayo	126,2	7,4	27,6	20,7	126,9	126,8
	Junio	122,2	-3,1	24,9	21,4	128,3	127,6
	Julio	124,2	1,6	24,2	21,8	130,8	128,1
	Agosto	135,1	8,7	17,5	21,2	128,6	128,4
	Septiembre	137,3	1,6	11,9	20,0	130,0	128,3
	Octubre	133,9	-2,4	8,0	18,6	124,4	128,1
	Noviembre	145,7	8,8	9,0	17,5	130,3	127,8
	Diciembre	124,3	-14,7	-1,2	15,7	126,7	127,8

(continúa)

Cuadro 7. (continuación)

Período	Con estacionalidad				Desestacionalizado	Tendencia ciclo	
	ISAC base 1997=100	Variación porcentual					
		Mes anterior	Igual mes año anterior	Acumulado desde enero hasta cada mes del mismo año a igual acumulado del año anterior			
2007	Enero	123,5	-0,7	7,7	7,7	125,9	128,1
	Febrero	119,2	-3,4	7,5	7,6	131,0	128,6
	Marzo	122,9	3,1	-0,4	4,8	127,4	129,5
	Abril	121,4	-1,3	3,4	4,4	128,4	130,5
	Mayo	135,1	11,3	7,1	5,0	134,6	131,6
	Junio	129,1	-4,4	5,7	5,1	136,5	132,8
	Julio	130,6	1,1	5,1	5,1	134,1	133,9
	Agosto	145,5	11,5	7,7	5,5	137,5	135,0
	Septiembre	137,8	-5,3	0,4	4,8	132,7	136,1
	Octubre	149,6	8,6	11,7	5,6	137,4	137,2
	Noviembre	153,1	2,3	5,1	5,5	137,5	138,5
	Diciembre	127,9	-16,5	2,9	5,3	131,4	139,8
2008	Enero	136,0	6,4	10,2	10,2	139,7	141,0
	Febrero	131,7	-3,2	10,4	10,3	139,0	142,1
	Marzo	128,4	-2,5	4,5	8,3	139,6	143,1
	Abril	140,6	9,5	15,8	10,2	142,4	143,7
	Mayo	143,1	1,8	5,9	9,3	143,7	143,9
	Junio	122,1	-14,7	-5,5	6,7	128,2	143,7
	Julio	143,5	17,5	9,9	7,2	144,1	143,0
	Agosto	145,6	1,5	0,0	6,2	141,8	142,1
	Septiembre	151,6	4,2	10,0	6,6	141,3	141,0
	Octubre	149,7	-1,3	0,0	5,9	137,9	139,9
	Noviembre	142,5	-4,8	-7,0	4,6	132,8	139,0
	Diciembre	129,9	-8,8	1,6	4,3	130,0	138,2
2009	Enero	132,0	1,5	-3,0	-3,0	138,2	137,5
	Febrero	128,5	-2,6	-2,4	-2,7	141,1	136,9
	Marzo	129,1	0,5	0,5	-1,7	134,7	136,1
	Abril	132,9	3,0	-5,4	-2,7	138,0	135,4
	Mayo	134,3	1,0	-6,1	-3,4	136,5	134,7
	Junio	128,8	-4,1	5,5	-2,0	132,5	134,3
	Julio	133,5	3,6	-6,9	-2,8	133,6	134,3

Gráfico 13. Indicador sintético de la actividad de la construcción (ISAC) con estacionalidad y desestacionalizado, base 1997=100



Signos convencionales:

- * Dato provisorio
- Dato ínfimo, menos de la mitad del último dígito mostrado
- ... Dato no disponible a la fecha de presentación de los resultados
- e Dato estimado