



## INDICADORES DE COYUNTURA DE LA ACTIVIDAD DE LA CONSTRUCCIÓN Agosto de 2007 (datos provisorios)

Tal como se realiza periódicamente, este mes se han incorporado en las series de insumos del ISAC las novedades registradas por los informantes. La actualización anterior fue la realizada en el mes de febrero de 2007.

### SÍNTESIS

✓ El Indicador Sintético de la Actividad de la Construcción (ISAC) registró durante el mes de agosto pasado variaciones positivas en todas las comparaciones. En efecto, en comparación con el mes de julio pasado, el ISAC permite observar aumentos del 10,1% en la serie con estacionalidad, y del 0,8% en términos desestacionalizados.

Con respecto a igual mes del año anterior, el dato de agosto último registró subas del 6,0% en la serie original y del 5,4% en la serie desestacionalizada.

El valor acumulado durante los primeros ocho meses de este año en su conjunto presenta un aumento del 4,9% en relación a igual período del año 2006.

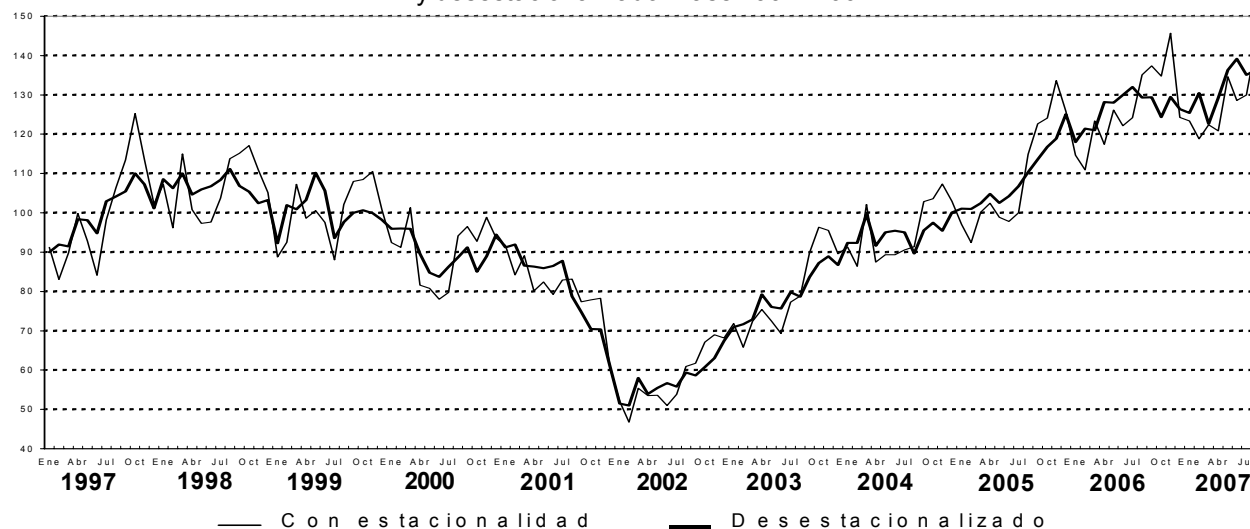
Asimismo, la serie de tendencia-ciclo registró en agosto un nuevo valor récord para esta serie iniciada en 1993, con una variación positiva del 0,5% en relación al mes anterior. (Ver cuadro 6)

(Sigue en página 2)

### Cuadro 1.- Indicador sintético de la actividad de la construcción (ISAC). Variaciones porcentuales

Período	Variación porcentual				del acumulado desde enero hasta cada mes del mismo año respecto a igual acumulado del año anterior
	respecto al mes anterior		respecto a igual mes del año anterior		
	con estacionalidad	desestacionalizado	con estacionalidad	desestacionalizado	
2006 Agosto	8,8	-2,1	17,5	17,2	21,2
Septiembre	1,7	0,1	12,0	13,9	20,0
Octubre	-1,9	-3,9	8,6	6,5	18,6
Noviembre	8,1	4,2	9,0	9,0	17,6
Diciembre	-14,7	-2,4	-1,2	1,1	15,7
2007 Enero	-0,8	-0,8	7,6	6,3	7,6
Febrero	-3,7	4,1	7,1	7,5	7,4
Marzo	3,1	-6,0	-0,8	1,4	4,5
Abril	-1,2	5,3	2,9	0,8	4,1
Mayo	11,3	5,5	6,7	6,5	4,6
Junio	-4,4	2,1	5,3	7,1	4,7
Julio	1,1	-2,9	4,7	2,4	4,7
Agosto	10,1	0,8	6,0	5,4	4,9

**Gráfico 1.** Indicador sintético de la actividad de la construcción (ISAC) con estacionalidad y desestacionalizado. Base 1997=100



Se encuentran disponibles en INTERNET, en <http://www.indec.mecon.gov.ar/>, las fechas de difusión de los informes de prensa correspondientes a los próximos meses y los números anteriores en formato PDF.

## SÍNTESIS (continuación)

Similar comportamiento se observa al analizar los niveles alcanzados este mes en cada uno de los bloques en que se desagregó al sector. En efecto, se observa que todos ellos han mostrado variaciones positivas en todas las comparaciones. Con respecto al mes anterior, se destacan los aumentos en el mes de agosto del 12,3% de las construcciones petroleras y del 11,8% de los edificios para vivienda, seguidos por las obras viales (8,7%) y otros edificios (7,1%). Por su parte, con un aumento del 6,3% en relación a julio, el bloque de otras obras de infraestructura alcanzó en agosto pasado un nuevo nivel récord en la serie. Al analizar el acumulado de los primeros ocho meses del año en su conjunto se observa que todas las tipologías de obras aumentaron, destacándose las obras viales y de infraestructura. (Ver cuadro 3 en la página 4)

Los resultados obtenidos por la Encuesta Cualitativa de la Construcción realizada a grandes empresas del sector muestran en general una perspectiva favorable para el mes de septiembre, en un cuadro de situación donde el 96% y el 97,8% de las empresas dedicadas a obras privadas y públicas, respectivamente, están realizando obras. Con relación a la evolución de la actividad de la construcción, las perspectivas para el próximo mes son positivas, mientras que igual desempeño se vislumbra con respecto a la variación del personal ocupado (permanente y contratado).

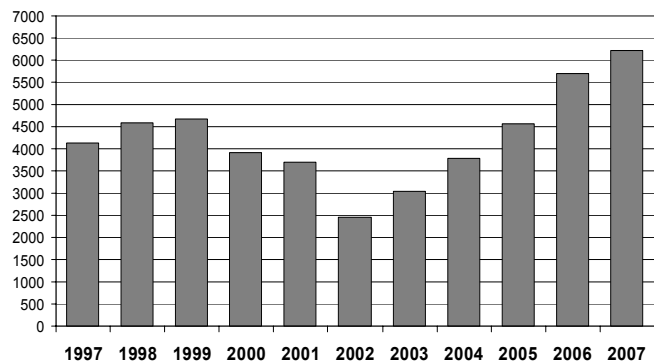
Asimismo, los datos provenientes del Sistema Integrado de Jubilaciones y Pensiones (SIJP) correspondientes a puestos de trabajo en relación de dependencia, sobre los que se efectúan aportes y contribuciones al sistema previsional, muestran que en el segundo trimestre de 2007 se registra un aumento del 16,1% con respecto al segundo trimestre de 2006. Vale destacar que en el período abril-junio se registró la 19<sup>na</sup> suba consecutiva entre trimestres. Por su parte, en la comparación interanual de este indicador se ha registrado en el segundo trimestre de este año la 17<sup>ma</sup> suba consecutiva.

- ✓ Las ventas al sector de los insumos considerados para la elaboración de este indicador, en el mes de agosto último registraron variaciones positivas generalizadas tanto en relación al mes de julio último como respecto a igual mes del año anterior. En el caso del cemento, se alcanzó en agosto una nueva cifra récord, desde el inicio de la serie en 1993, de los despachos al mercado interno de este insumo representativo del sector. En la comparación interanual se registran en agosto aumentos del 9,8% en pisos y revestimientos cerámicos, 6,6% en cemento, 6,5% en ladrillos huecos, 5,2% en asfalto, 2,6% en pinturas para construcción y 1,7% en hierro redondo para hormigón. (Ver cuadro 5)

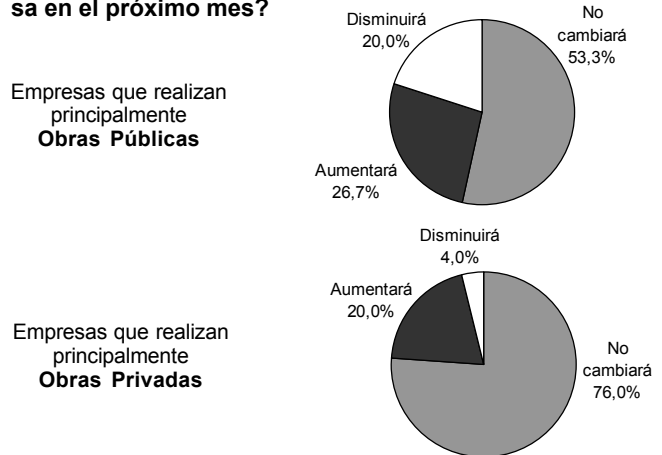
- ✓ En la encuesta cualitativa del sector de la construcción, que consultó a las firmas sobre las expectativas para el mes de setiembre, se han captado opiniones diferentes, dependiendo de que las empresas se dediquen a realizar obras públicas o privadas, en un contexto favorable para el desarrollo de la actividad durante este mes. En efecto, a decir de los empresarios, entre quienes se dedican principalmente a realizar obras públicas, si bien el 53,3% sostiene que el próximo mes no observará cambios, el 26,7% cree que el nivel de su actividad aumentará y el 20,0% restante cree que disminuirá. En cambio, entre quienes realizan principalmente obras privadas, el 76,0% de los respondientes cree que el nivel de actividad se mantendrá sin cambios en setiembre, en tanto que el 20,0% estima que aumentará y el 4,0% restante que disminuirá.

- ✓ La superficie a construir registrada por los permisos de edificación para obras privadas en una nómina representativa de 42 municipios, permite observar durante el mes de agosto último, un aumento del 8,9% en relación al mes de julio pasado. Por su parte, con respecto al mismo mes del año anterior este indicador subió el 6,5%. El valor acumulado durante los primeros ocho meses de este año en su conjunto registra un aumento del 0,9% con respecto a igual período del año 2006. (ver cuadro 6)

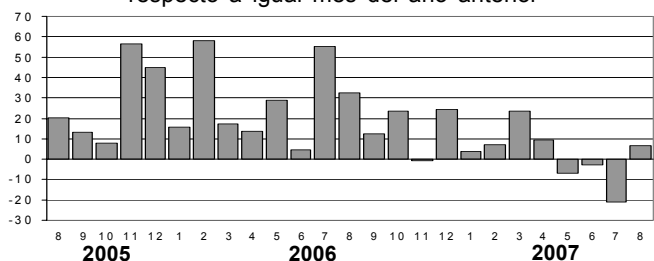
**Gráfico 2.** Despachos de cemento en miles de toneladas. Primeros ocho meses de cada año. 1993/2007



**¿Cómo piensa que evolucionará la actividad de su empresa en el próximo mes?**



**Gráfico 3.** Superficie cubierta autorizada por los permisos de edificación en 42 municipios. Variación porcentual respecto a igual mes del año anterior



## I. INDICADOR SINTÉTICO DE LA ACTIVIDAD DE LA CONSTRUCCIÓN (ISAC)

De acuerdo con los datos del Indicador Sintético de la Actividad de la Construcción (ISAC), durante el mes de agosto se registraron aumentos con respecto al mes de julio pasado del 10,1% en la serie con estacionalidad y del 0,8% en la serie desestacionalizada.

Con respecto a igual mes del año anterior el indicador subió en agosto el 6,0% en la serie con estacionalidad y el 5,4% en la serie desestacionalizada.

La variación acumulada durante los primeros ocho meses de este año en su conjunto, en comparación con el mismo período del año anterior, es positiva en 4,9%. (Ver cuadro 1)

Con relación al comportamiento de la serie de tendencia-ciclo, se observa en el mes de agosto un aumento del 0,5% con respecto a julio pasado, alcanzándose un nuevo nivel récord en esta serie.

Al analizar los niveles alcanzados este mes en cada uno de los bloques en que se desagregó al sector, se observa que todos ellos han mostrado variaciones positivas en todas las comparaciones. Con respecto al mes anterior, se destacan los aumentos en el mes de agosto del 12,3% de las construcciones petroleras y del 11,8% de los edificios para vivienda, seguidos por las obras viales (8,7%) y otros edificios (7,1%).

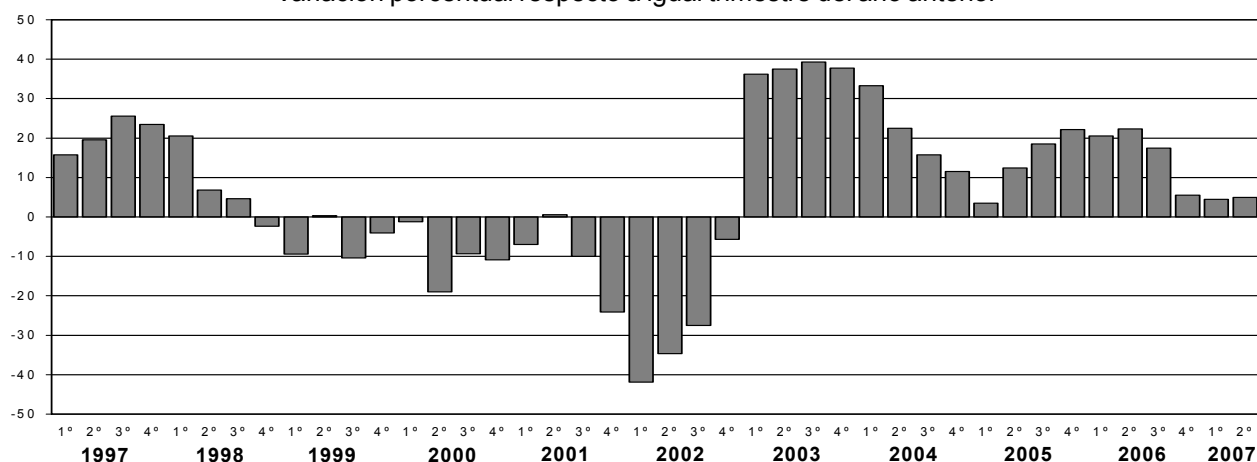
Por su parte, con un aumento del 6,3% en relación a julio, el bloque de otras obras de infraestructura alcanzó en agosto pasado un nuevo nivel récord en la serie. Al analizar el acumulado de los primeros ocho meses del año en su conjunto se observa que todas las tipologías de obras aumentaron, destacándose las obras viales y de infraestructura. (Ver cuadro 3 en la página 4)

**Cuadro 2.-** Indicador sintético de la actividad de la construcción (ISAC).Serie trimestral. Base 1997=100

Período	Con estacionalidad		Desestacionalizado <sup>1</sup>		
	Índice base 1997=100	Variación porcentual respecto a igual trimestre del año anterior	Índice base 1997=100	Variación porcentual respecto al trimestre anterior	
1997	1º	88,0	15,7	91,1	5,5
	2º	92,3	19,6	97,1	6,6
	3º	106,0	25,6	104,2	7,3
	4º	113,7	23,5	106,1	1,9
1998	1º	106,1	20,6	108,3	2,0
	2º	98,6	6,8	105,8	-2,3
	3º	110,9	4,6	108,8	2,8
	4º	111,0	-2,3	103,7	-4,7
1999	1º	96,2	-9,4	98,4	-5,1
	2º	98,9	0,3	106,3	8,1
	3º	99,4	-10,4	97,1	-8,7
	4º	106,6	-4,0	99,6	2,6
2000	1º	95,0	-1,2	96,0	-3,6
	2º	80,1	-19,0	86,0	-10,4
	3º	90,1	-9,3	88,7	3,1
	4º	95,0	-10,9	89,5	0,9
2001	1º	88,4	-7,0	89,9	0,5
	2º	80,6	0,6	86,3	-4,0
	3º	81,1	-10,0	80,4	-6,8
	4º	72,2	-24,0	67,2	-16,4
2002	1º	51,4	-41,8	53,4	-20,5
	2º	52,7	-34,7	55,4	3,6
	3º	58,8	-27,5	58,0	4,7
	4º	68,1	-5,7	63,7	10,0
2003	1º	70,0	36,2	71,9	12,7
	2º	72,4	37,5	77,0	7,1
	3º	82,0	39,3	80,7	4,8
	4º	93,8	37,8	87,7	8,6
2004	1º	93,3	33,3	94,7	8,1
	2º	88,7	22,5	94,0	-0,8
	3º	94,9	15,8	93,4	-0,6
	4º	104,6	11,5	97,7	4,5
2005	1º	96,5	3,5	101,5	3,9
	2º	99,7	12,4	103,9	2,3
	3º	112,5	18,6	110,2	6,1
	4º	127,8	22,2	120,2	9,0
2006	1º	116,3	20,5	120,1	-0,1
	2º	121,9	22,3	128,7	7,2
	3º	132,2	17,5	130,3	1,2
	4º	134,9	5,6	126,7	-2,7
2007	1º	121,5	4,5	126,2	-0,5
	2º	128,0	5,0	134,9	6,9

<sup>1</sup> El dato presentado corresponde al promedio simple de los tres meses que componen cada trimestre de la serie mensual desestacionalizada.

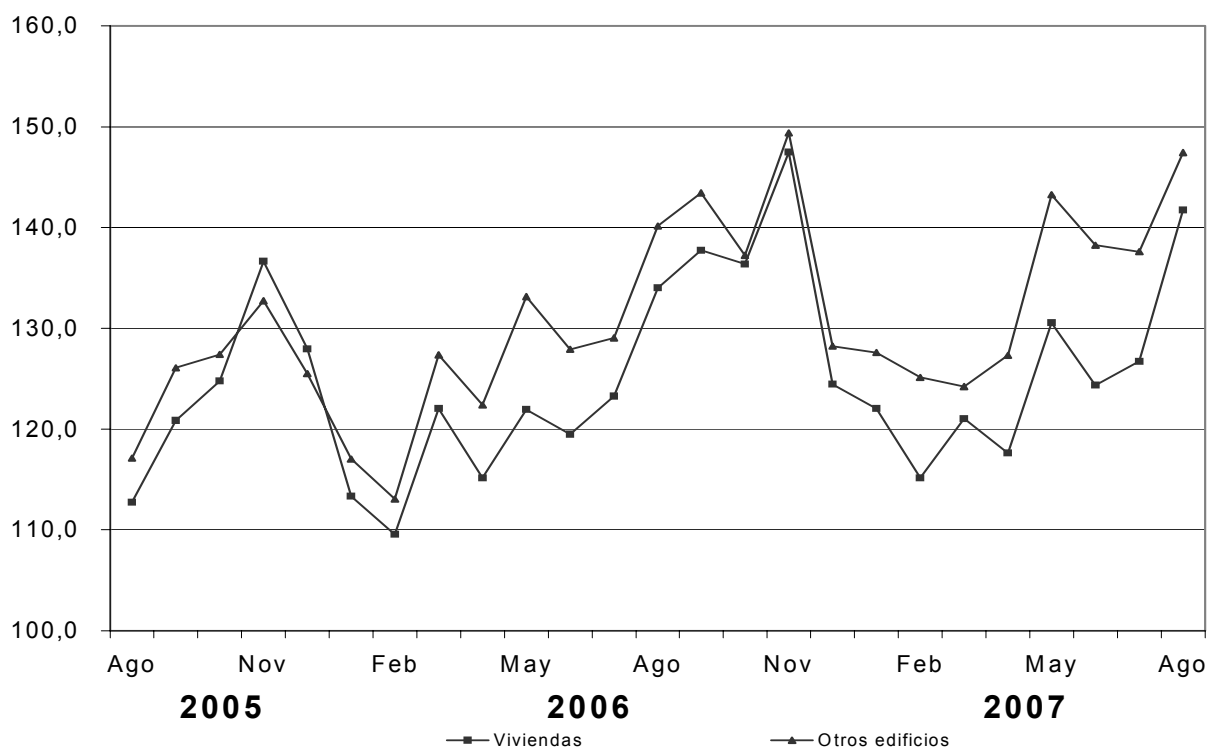
**Gráfico 4.** ISAC. Serie trimestral con estacionalidad. Variación porcentual respecto a igual trimestre del año anterior



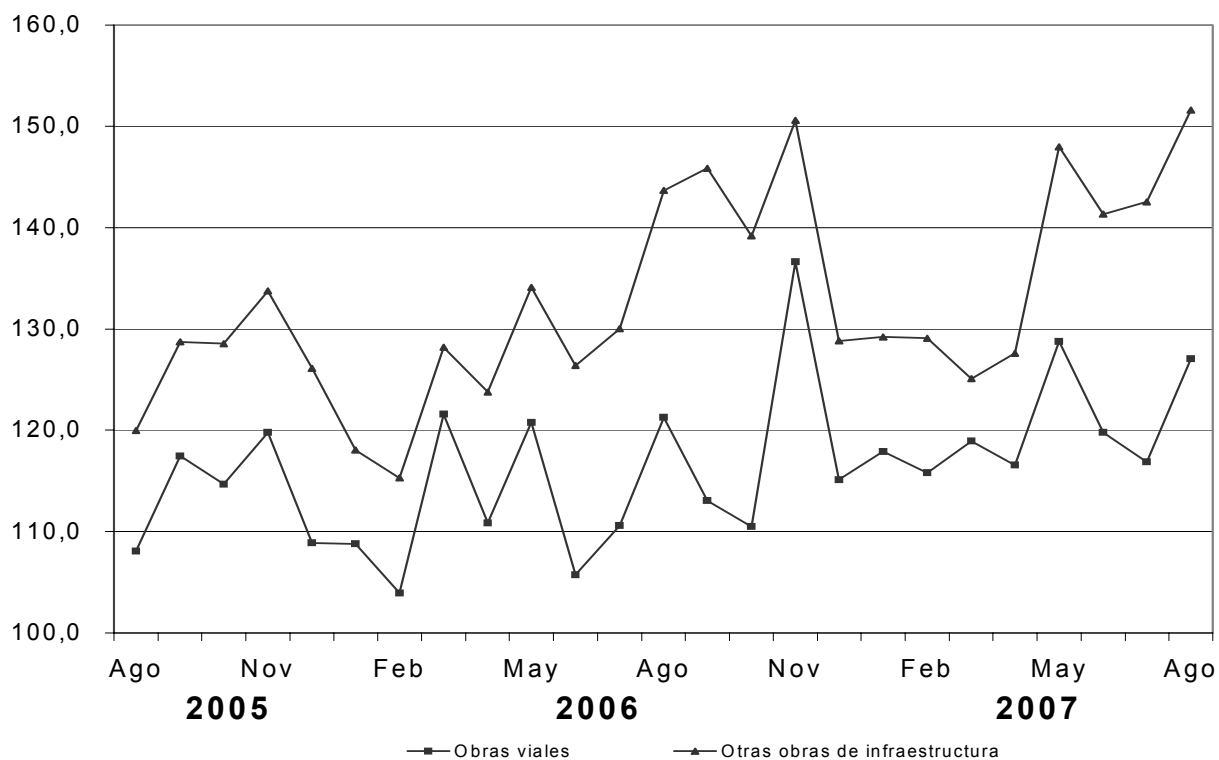
**Cuadro 3.-** Indicador sintético de la actividad de la construcción (ISAC).  
Series por bloques. Base 1997 = 100

Período	Edificios para		Construcciones petroleras	Obras viales	Otras obras de infraestructura	
	Viviendas	Otros destinos				
<b>1993</b>	84,3	79,9	61,0	78,4	80,3	
<b>1994</b>	96,6	90,6	94,6	89,6	89,4	
<b>1995</b>	77,8	76,9	113,5	75,9	76,9	
<b>1996</b>	83,7	80,2	92,5	79,6	76,7	
<b>1997</b>	100,0	100,0	100,0	100,0	100,0	
<b>1998</b>	107,5	105,9	92,1	112,4	106,4	
<b>1999</b>	101,6	102,1	64,2	103,5	104,7	
<b>2000</b>	91,1	87,1	98,1	86,1	88,6	
<b>2001</b>	80,4	76,5	106,9	78,0	77,9	
<b>2002</b>	58,0	54,4	83,5	48,9	56,2	
<b>2003</b>	82,0	75,6	96,9	64,1	75,0	
<b>2004</b>	96,1	92,7	116,6	85,4	92,5	
<b>2005</b>	108,4	109,5	121,7	102,4	111,1	
<b>2006</b>	125,4	130,7	125,2	114,9	132,0	
2004	Enero	92,0	90,0	102,7	84,6	88,2
	Febrero	86,7	84,0	103,6	83,1	83,3
	Marzo	102,2	99,5	126,0	97,9	98,0
	Abril	87,7	86,3	111,9	79,3	81,4
	Mayo	88,0	89,4	120,9	82,1	86,3
	Junio	87,3	88,9	130,6	79,1	88,7
	Julio	90,5	89,0	121,8	73,1	90,1
	Agosto	93,4	87,4	110,5	74,5	89,4
	Septiembre	104,9	98,9	113,9	89,6	101,9
	Octubre	105,3	100,3	115,9	92,6	101,1
	Noviembre	109,8	102,0	120,1	97,3	103,4
	Diciembre	105,8	96,6	121,3	91,3	97,9
2005	Enero	98,0	93,9	103,4	95,0	95,9
	Febrero	92,2	91,4	98,3	92,0	92,3
	Marzo	98,5	99,1	126,5	97,9	100,1
	Abril	99,6	101,2	143,8	99,1	102,9
	Mayo	93,3	101,0	139,3	102,6	103,3
	Junio	98,2	96,2	123,8	83,1	95,9
	Julio	98,2	102,2	113,8	90,5	105,9
	Agosto	112,7	117,1	130,5	108,1	120,0
	Septiembre	120,8	126,1	125,7	117,5	128,7
	Octubre	124,8	127,4	107,6	114,7	128,5
	Noviembre	136,6	132,7	121,4	119,8	133,7
	Diciembre	127,9	125,5	125,8	108,9	126,1
2006	Enero	113,4	117,0	122,1	108,8	118,0
	Febrero	109,6	113,1	118,6	103,9	115,3
	Marzo	122,0	127,4	116,6	121,6	128,2
	Abril	115,2	122,4	121,0	110,9	123,8
	Mayo	121,9	133,2	139,7	120,8	134,1
	Junio	119,5	127,9	146,6	105,7	126,4
	Julio	123,2	129,0	123,1	110,6	130,0
	Agosto	134,0	140,2	129,7	121,3	143,7
	Septiembre	137,8	143,4	127,5	113,0	145,9
	Octubre	136,4	137,2	132,2	110,5	139,2
	Noviembre	147,5	149,4	114,4	136,6	150,6
	Diciembre	124,5	128,2	111,5	115,1	128,8
2007	Enero	122,0	127,6	118,3	117,9	129,2
	Febrero	115,2	125,1	119,9	115,8	129,1
	Marzo	121,1	124,2	130,4	119,0	125,1
	Abril	117,6	127,3	126,8	116,5	127,6
	Mayo	130,6	143,2	129,3	128,8	148,0
	Junio	124,4	138,2	128,3	119,8	141,3
	Julio	126,7	137,6	132,0	116,9	142,5
	Agosto	141,7	147,4	148,3	127,0	151,6

**Gráfico 5. Bloques del ISAC. Edificios para viviendas y otros edificios.**  
Agosto 2005 / Agosto 2007



**Gráfico 6. Bloques del ISAC. Obras viales y otras obras de infraestructura.**  
Agosto 2005 / Agosto 2007



**Cuadro 4.- Puestos de trabajo en relación de dependencia del sector construcción aportantes al Sistema Integrado de Jubilaciones y Pensiones**

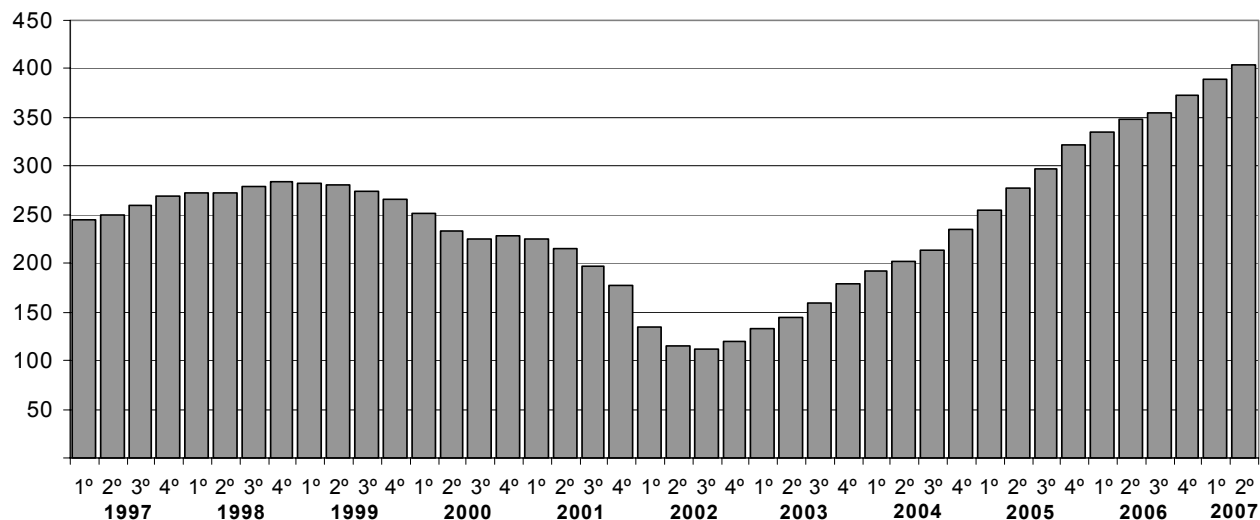
Período	Promedio trimestral	Variación porcentual	
		respecto trimestre anterior	respecto a igual trimestre del año anterior
2000 1º	251.889	-5,4	-10,7
2º	232.617	-7,7	-17,0
3º	225.370	-3,1	-17,7
4º	228.251	1,3	-14,3
2001 1º	225.183	-1,3	-10,6
2º	215.346	-4,4	-7,4
3º	196.711	-8,7	-12,7
4º	176.604	-10,2	-22,6
2002 1º	134.818	-23,7	-40,1
2º	115.271	-14,5	-46,5
3º	111.582	-3,2	-43,3
4º	120.291	7,8	-31,9
2003 1º	132.820	10,4	-1,5
2º	144.730	9,0	25,6
3º	159.415	10,1	42,9
4º	178.555	12,0	48,4
2004 1º	192.799	8,0	45,2
2º	201.828	4,7	39,5
3º	213.574	5,8	34,0
4º	234.366	9,7	31,3
2005 1º	254.819	8,7	32,2
2º	276.795	8,6	37,1
3º	297.085	7,3	39,1
4º	321.860	8,3	37,3
2006 1º	334.464	3,9	31,3
2º	348.475	4,2	25,9
3º	354.240	1,7	19,2
4º	373.318	5,4	16,0
2007 1º	389.277	4,3	16,4
2º	404.589	3,9	16,1

Complementando los datos del ISAC, se publica información sobre los puestos de trabajo en el sector Construcción. Los datos provienen del Sistema Integrado de Jubilaciones y Pensiones (SIJP) y surgen de las declaraciones juradas presentadas por las empresas contribuyentes. La información no se refiere a personal sino a puestos de trabajo en relación de dependencia, sobre los que se efectúan aportes y contribuciones al sistema previsional. Este indicador continuó recuperándose durante los últimos meses, registrando en el segundo trimestre de este año, en su conjunto, un aumento del 3,9% con respecto al primer trimestre.

Por su parte, en la comparación interanual, se observa que el segundo trimestre de 2007 registra un aumento del 16,1% con respecto al segundo trimestre de 2006.

Vale destacar que durante el período abril-junio se registró la 19ª suba consecutiva entre trimestres. Por su parte, en la comparación interanual, se ha registrado en el segundo trimestre de este año la 17ª suba consecutiva.

**Gráfico 7. Puestos de trabajo en relación de dependencia del sector construcción. Promedio trimestral en miles.**



Fuente: Sistema Integrado de Jubilaciones y Pensiones.

## II. INSUMOS DE LA CONSTRUCCIÓN

Los datos de despachos al mercado interno de los insumos de la construcción en el mes de agosto muestran variaciones positivas generalizadas en comparación con el mes de julio pasado. En efecto, se registraron este mes aumentos del 24,5% en pinturas para construcción, 16,3% en asfalto, 14,1% en ladrillos huecos, 14,0% en pisos y revestimientos cerámicos, 6,3% en cemento y 3,2% en hierro redondo para hormigón.

Con relación a igual mes del año anterior, se observan en agosto subas del 9,8% en pisos y

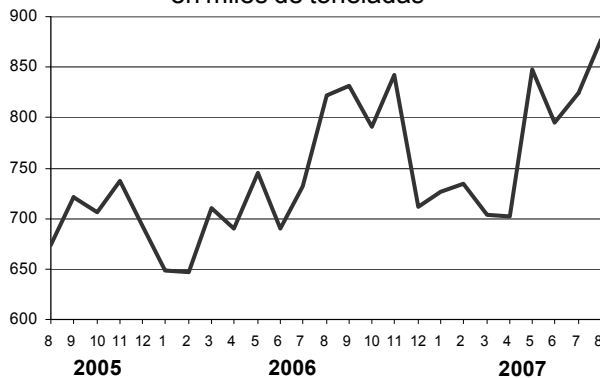
revestimientos cerámicos, 6,6% en cemento, 6,5% en ladrillos huecos, 5,2% en asfalto, 2,6% en pinturas para construcción y 1,7% en hierro redondo para hormigón.

Por su parte, los valores acumulados durante los primeros ocho meses de este año en su conjunto registran subas, en relación a igual período del año anterior: en cemento (9,2%), asfalto (7,3%), ladrillos huecos (4,7%) y hierro redondo para hormigón (1,8%), y bajas en pinturas para construcción (2,1%) y pisos y revestimientos cerámicos (1,4%).

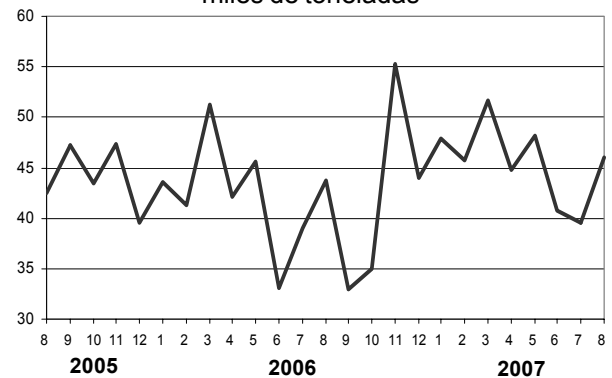
**Cuadro 5.-** Insumos representativos de la construcción.  
Variaciones porcentuales de los despachos al mercado interno y producción. Agosto 2007

Insumo	Variación porcentual		
	respecto al mes anterior	respecto a igual mes del año anterior	del acumulado enero-agosto de 2007 respecto a igual período del año anterior
Asfalto	16,3	5,2	7,3
Cemento Portland	6,3	6,6	9,2
Hierro redondo p/hormigón	3,2	1,7	1,8
Ladrillos huecos	14,1	6,5	4,7
Pisos y revest. cerámicos	14,0	9,8	-1,4
Pinturas para construcción	24,5	2,6	-2,1

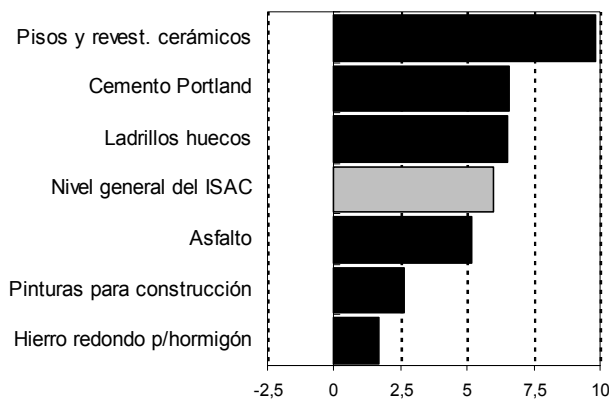
**Gráfico 8.-** Despachos mensuales de cemento en miles de toneladas



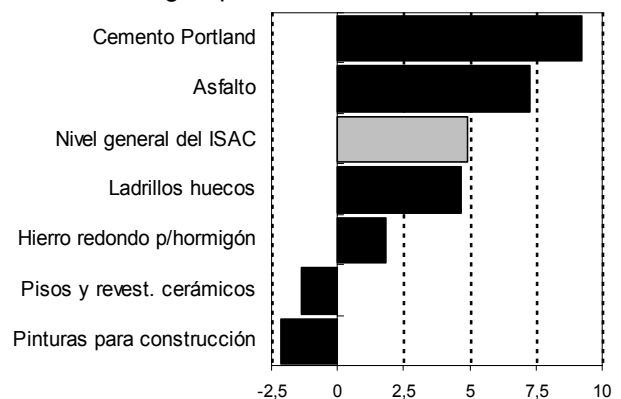
**Gráfico 9.-** Ventas mensuales de asfalto en miles de toneladas



**Gráfico 10.-** Variaciones porcentuales. Agosto de 2007 respecto a agosto de 2006



**Gráfico 11.-** Variaciones porcentuales. Primeros ocho meses de 2007 respecto a igual período del año 2006



### III. ENCUESTA CUALITATIVA

#### Perspectivas para el mes de Septiembre de 2007

##### Síntesis

Los resultados obtenidos por la Encuesta Cualitativa de la Construcción realizada a grandes empresas del sector, muestran en general una perspectiva favorable para el mes de septiembre, en un cuadro de situación donde el 96% y el 97,8% de las empresas dedicadas a obras privadas y públicas respectivamente, están realizando obras.

Con respecto a la evolución de la actividad de la construcción, las perspectivas para el próximo mes son positivas, mientras que igual desempeño se vislumbra con respecto a la variación del personal ocupado (permanente y contratado).

##### Nivel de actividad

De las empresas que realizan principalmente obras privadas, el 76% estima que el nivel de actividad en septiembre se mantendrá estable con respecto a agosto, mientras que el 20% cree que aumentará y un 4% que disminuirá. De estas empresas, quienes opinaron que la actividad aumentará, lo atribuyen fundamentalmente a los nuevos planes de obras públicas (41,7%), al crecimiento de la actividad económica (33,4%) y a la mayor inversión en obras privadas (16,6%).

Por su parte, de las empresas que se dedican a la obra pública, el 53,3% no visualiza cambios, el 26,7% estima un aumento de la actividad mientras que un 20% cree que disminuirá. El 34,9% estimó que la causa fundamental de aumento de actividad se debe a los nuevos planes de obras públicas, el 31,9% al reinicio de obras públicas y el 18,1 al crecimiento de la actividad económica.

##### Personal ocupado

Quienes se dedican a la obra privada prevén, en cuanto a la cantidad de personal ocupado (permanente y transitorio), que no habrá cambios en un 79,2% de los casos, mientras que el 16,7% estimó que se producirá un aumento en la dotación de personal y otro 4,2% considera que disminuirá.

En cambio, aquellas empresas que se dedican fundamentalmente a obras públicas

estimaron que no habrá cambios en sus plantales de personal: el 57,8%, estima que aumentará el 22,2% mientras que el 20% opinó que disminuirá. Por su parte, el 24% de los empresarios dedicados a las obras privadas manifestó tener dificultades para satisfacer su demanda de personal, mientras que en el caso de los que se dedican a obras públicas el porcentaje fue 26,7%.

##### Créditos

Con respecto a la evolución de las necesidades crediticias de las empresas, las firmas que se dedican fundamentalmente a la obra privada dijeron que no tomarán créditos (52%), no variarán sus necesidades crediticias (36%), y que los aumentarán (12%).

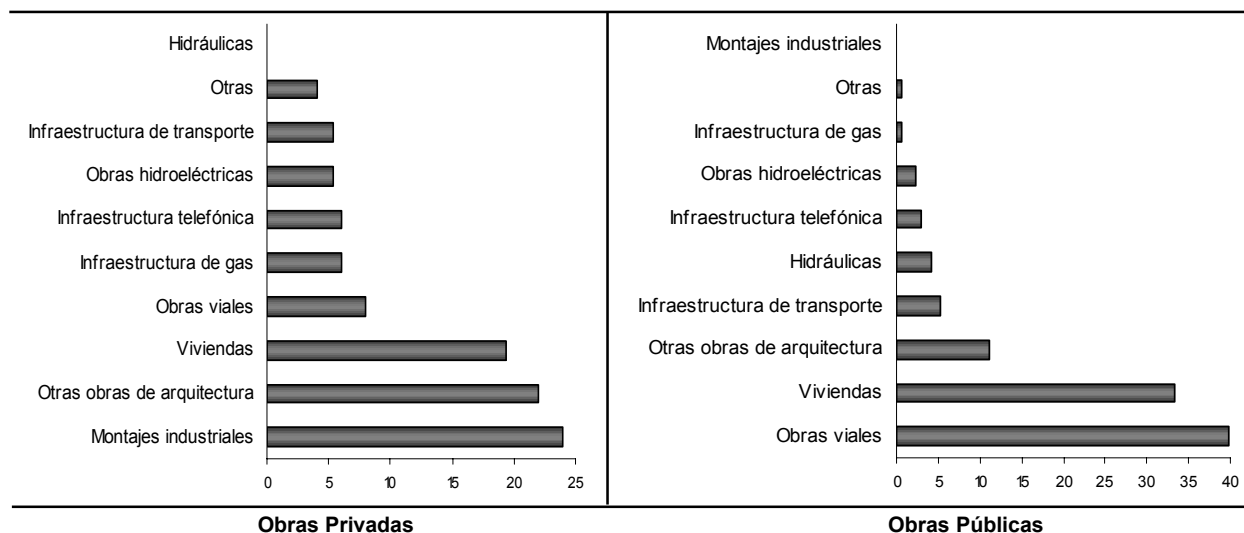
En cambio, de las empresas que hacen principalmente obra pública, el 44,6% dice que no variarán sus requerimientos, el 31,1% que los aumentarán, el 18,2% planteó que no toma créditos y el 3,8% dijo que disminuirán.

Las necesidades de crédito de las empresas se canalizan principalmente a través del sistema bancario. Es en ese ámbito donde el 85,7% de las empresas que se dedican a obras privadas encuentra financiamiento, fundamentalmente en bancos privados nacionales. Mientras tanto, quienes hacen obras públicas recurren a los bancos para financiarse, en un 89,1% de los casos.

## Perspectivas para el mes de septiembre

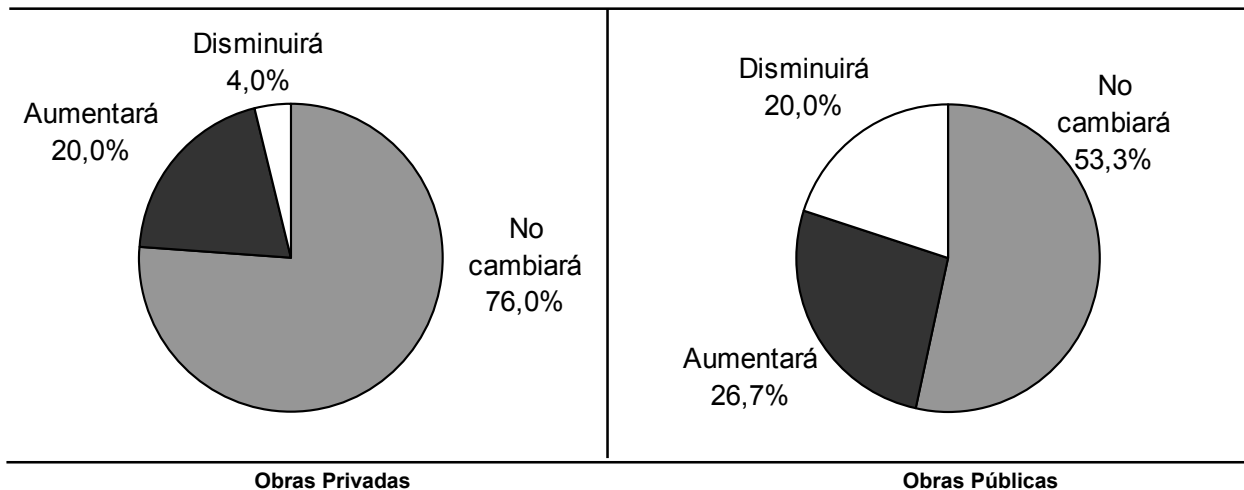
### 1.- ¿Qué obras ejecutan?

	Empresas que realizan principalmente Obras Privadas	Empresas que realizan principalmente Obras Públicas
	%	%
Montajes industriales	24,0	0,0
Otras obras de arquitectura	22,0	11,1
Viviendas	19,3	33,3
Obras viales	8,0	39,7
Infraestructura de gas	6,0	0,7
Infraestructura telefónica	6,0	3,0
Obras hidroeléctricas	5,3	2,2
Infraestructura transporte	5,3	5,2
Otras	4,0	0,7
Hidráulicas	0,0	4,1



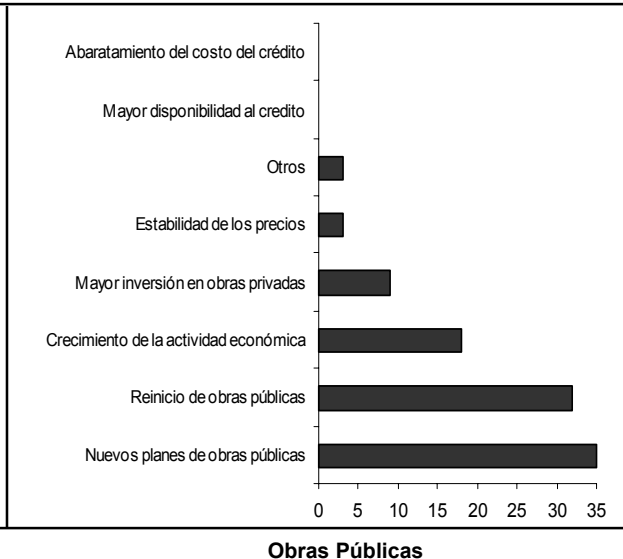
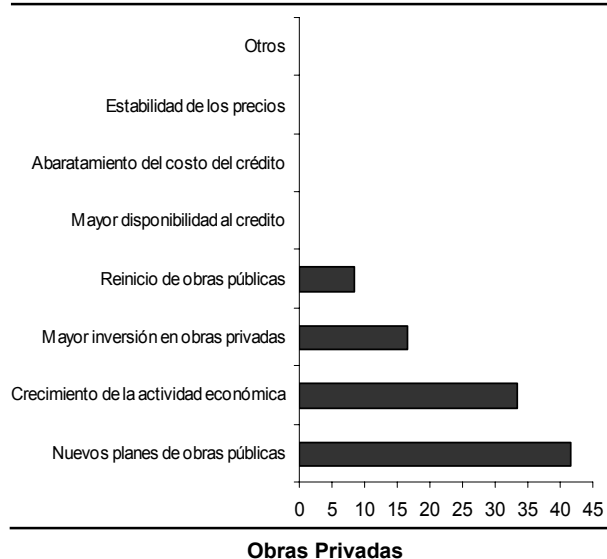
### 2.- ¿Cómo piensa que evolucionará la actividad de su empresa en el próximo mes?

	Empresas que realizan principalmente Obras Privadas	Empresas que realizan principalmente Obras Públicas
	%	%
No cambiará	76,0	53,3
Aumentará	20,0	26,7
Disminuirá	4,0	20,0



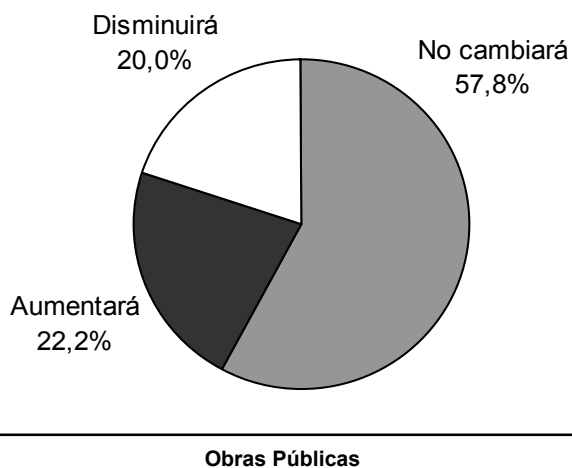
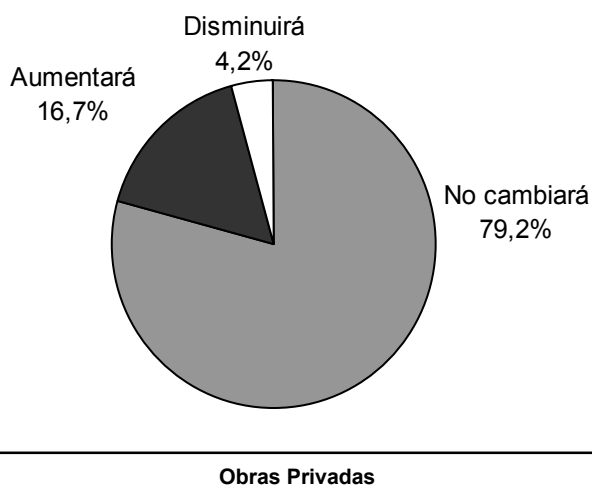
### 3.- ¿Cuáles cree que son las principales causas que harán aumentar su actividad?

	Empresas que realizan principalmente Obras Privadas	Empresas que realizan principalmente Obras Públicas
	%	%
Nuevos planes de obras públicas	41,7	34,9
Crecimiento de la actividad económica	33,4	18,1
Mayor inversión en obras privadas	16,6	9,1
Reinicio de obras públicas	8,3	31,9
Mayor disponibilidad al crédito	0,0	0,0
Abaratamiento del costo del crédito	0,0	0,0
Estabilidad de los precios	0,0	3,0
Otros	0,0	3,0



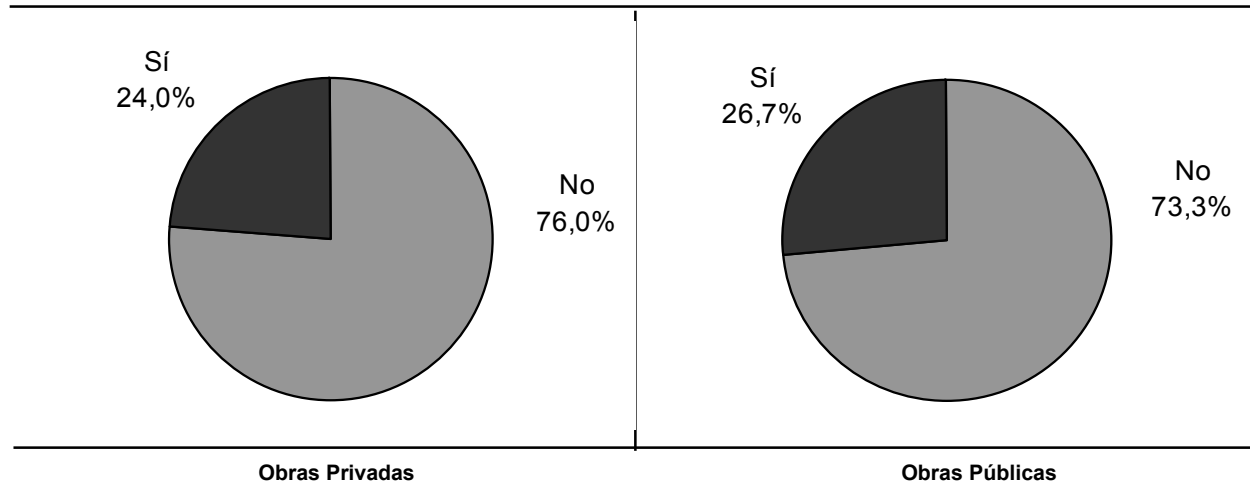
### 4.- ¿Cómo variará la cantidad de personal ocupado (permanente y contratado) en su empresa el próximo mes respecto al actual?

	Empresas que realizan principalmente Obras Privadas	Empresas que realizan principalmente Obras Públicas
	%	%
No cambiará	79,2	57,8
Aumentará	16,7	22,2
Disminuirá	4,2	20,0



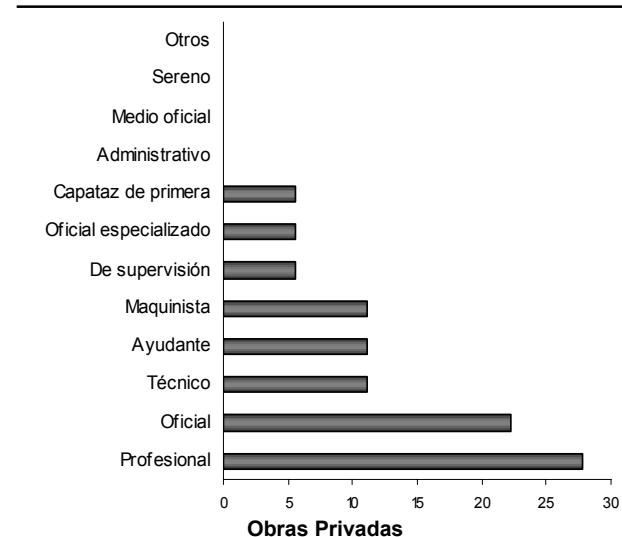
**5.-Durante el mes en curso, ¿ha tenido su empresa dificultades para satisfacer su demanda de personal (permanente o contratado)?**

	<b>Empresas que realizan principalmente Obras Privadas</b>	<b>Empresas que realizan principalmente Obras Públicas</b>
	<b>%</b>	<b>%</b>
No	76,0	73,3
Sí	24,0	26,7



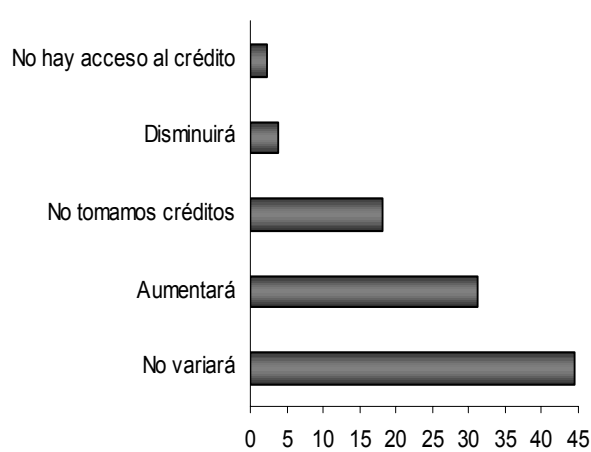
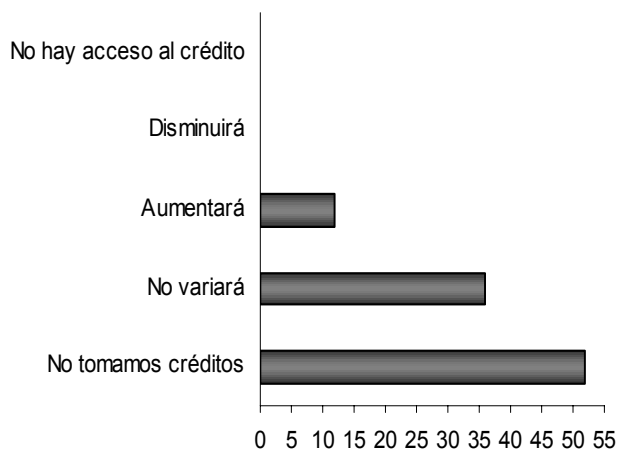
**6.- Sus dificultades para satisfacer su demanda se refieren a personal:**

	<b>Empresas que realizan principalmente Obras Privadas</b>	<b>Empresas que realizan principalmente Obras Públicas</b>
	<b>%</b>	<b>%</b>
Profesional	27,8	14,7
Oficial	22,2	13,4
Técnico	11,1	17,6
Ayudante	11,1	9,2
Maquinista	11,1	9,9
De Supervisión	5,6	9,1
Oficial especializado	5,6	11,2
Capataz de primera	5,6	7,8
Administrativo	0,0	2,8
Medio Oficial	0,0	0,0
Sereno	0,0	2,1
Otros	0,0	2,1



**7.- ¿Cómo espera que evolucionen sus necesidades de crédito durante el próximo mes con respecto a éste?**

	<b>Empresas que realizan principalmente Obras Privadas</b>	<b>Empresas que realizan principalmente Obras Públicas</b>
	<b>%</b>	<b>%</b>
No tomamos créditos	52,0	18,2
No variará	36,0	44,6
Aumentará	12,0	31,1
Disminuirá	0,0	3,8
No hay acceso al crédito	0,0	2,3

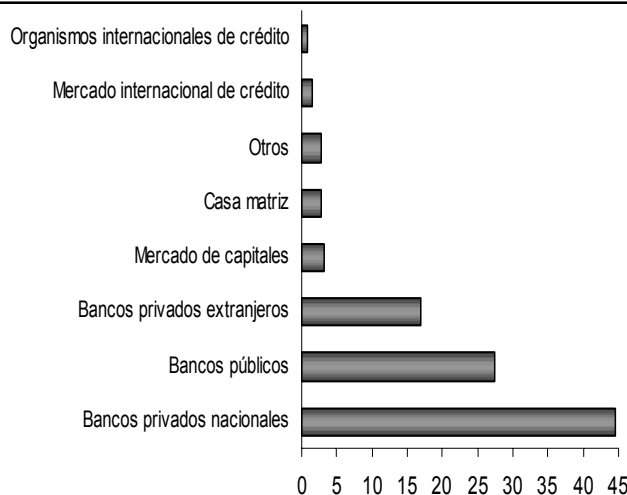
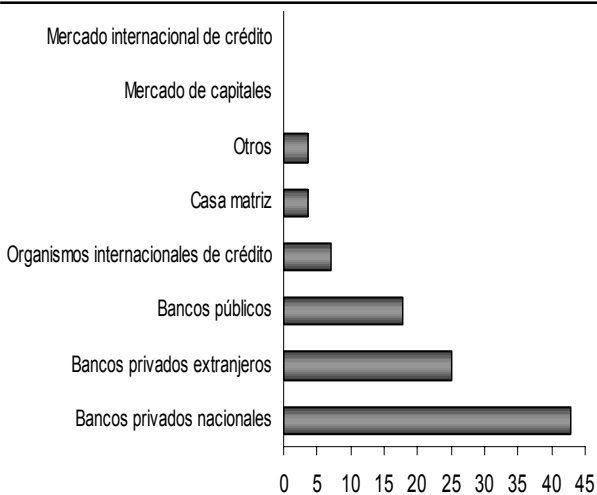


Obras Privadas

Obras Públicas

**8.- ¿Cómo satisface sus necesidades de crédito?**

	<b>Empresas que realizan principalmente Obras Privadas</b>	<b>Empresas que realizan principalmente Obras Públicas</b>
	<b>%</b>	<b>%</b>
Bancos privados nacionales	42,9	44,6
Bancos privados extranjeros	25,0	17,0
Bancos públicos	17,8	27,5
Organismos internacionales de crédito	7,2	0,9
Casa matriz	3,6	2,7
Otros	3,6	2,7
Mercado de capitales	0,0	3,2
Mercado internacional de crédito	0,0	1,4



Obras Privadas

Obras Públicas

#### IV. SUPERFICIE A CONSTRUIR REGISTRADA POR LOS PERMISOS DE EDIFICACIÓN

**Cuadro 6.-** Superficie cubierta total registrada en una nómina de 42 municipios

Periodo	Superficie cubierta en m <sup>2</sup>	Variación porcentual		
		respecto al período anterior	respecto a igual mes del año anterior	del acumulado desde enero hasta cada mes del mismo año respecto a igual acumulado del año anterior
2005	7.847.812	35,4	///	///
2006 <sup>e</sup>	9.546.279	21,6	///	///
2005 Ene	569.799	8,8	52,1	52,1
Feb	406.736	-28,6	24,6	39,3
Mar	565.203	39,0	13,2	28,5
Abr	611.311	8,2	57,9	35,6
May	674.222	10,3	66,3	41,9
Jun	789.441	17,1	45,5	42,7
Jul	637.772	-19,2	40,5	42,3
Ago	602.838	-5,5	20,4	39,2
Sep	712.229	18,1	13,4	35,2
Oct	629.659	-11,6	7,7	31,8
Nov	889.630	41,3	56,2	34,5
Dic	758.972	-14,7	44,9	35,4
2006 Ene <sup>e</sup>	659.316	-13,1	15,7	15,7
Feb <sup>e</sup>	643.489	-2,4	58,2	33,4
Mar <sup>e</sup>	662.150	2,9	17,2	27,5
Abr <sup>e</sup>	694.240	4,8	13,6	23,5
May <sup>e</sup>	868.849	25,2	28,9	24,8
Jun <sup>e</sup>	827.045	-4,8	4,8	20,4
Jul <sup>e</sup>	989.837	19,7	55,2	25,6
Ago <sup>e</sup>	798.876	-19,3	32,5	26,5
Sep <sup>e</sup>	799.054	0,0	12,2	24,7
Oct <sup>e</sup>	777.096	-2,7	23,4	24,5
Nov <sup>e</sup>	883.576	13,7	-0,7	21,4
Dic <sup>e</sup>	942.751	6,7	24,2	21,6
2007 Ene	684.638	-27,4	3,8	3,8
Feb	689.622	0,7	7,2	5,5
Mar	818.731	18,7	23,6	11,6
Abr <sup>e</sup>	761.321	-7,0	9,7	11,1
May <sup>e</sup>	808.365	6,2	-7,0	6,7
Jun <sup>e</sup>	803.674	-0,6	-2,8	4,9
Jul <sup>e</sup>	780.787	-2,8	-21,1	0,0
Ago <sup>e</sup>	850.529	8,9	6,5	0,9

La superficie a construir registrada por los permisos de edificación para obras privadas, en una nómina representativa de 42 municipios, permite observar durante el mes de agosto una suba del 8,9% con relación al mes de julio pasado.

Asimismo, con respecto al mismo mes del año anterior, el dato de agosto registró un aumento del 6,5%.

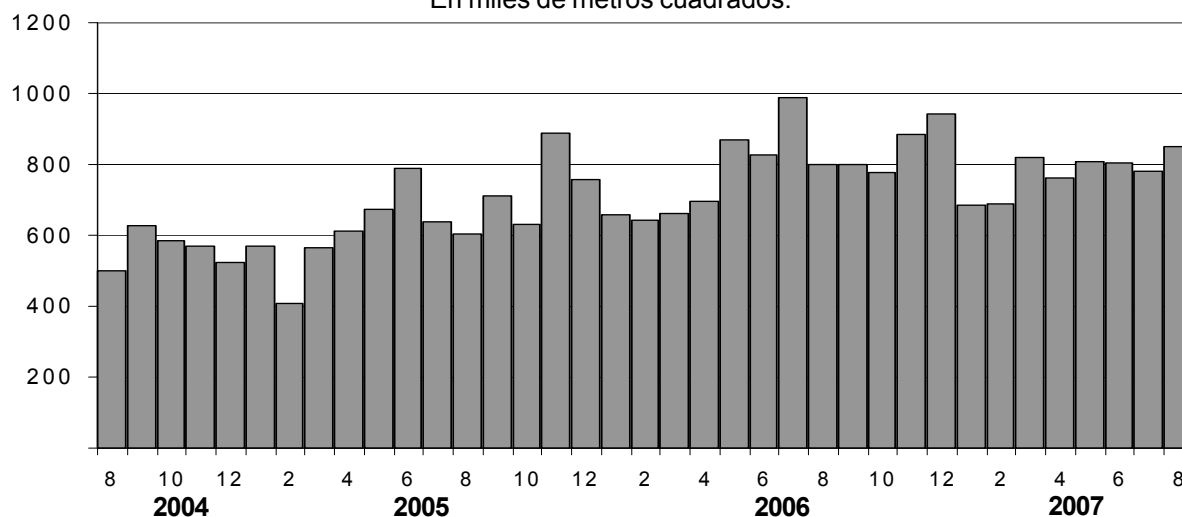
Por su parte, el valor acumulado durante los primeros ocho meses de este año, en su conjunto, registra un aumento del 0,9% en comparación con igual período del año 2006. (Ver cuadro 6).

**Notas:**

- La nómina de municipios considerados puede ser consultada en la página 14.

- Vale recordar que los valores estimados, pueden sufrir modificaciones en el futuro, en la medida que se incorporen los datos faltantes de algunos municipios que no respondieron a la fecha.

**Gráfico 12.-** Superficie Cubierta Autorizada sobre una nómina de 42 municipios. En miles de metros cuadrados.



## CARACTERÍSTICAS DE LOS INDICADORES

✓ El Indicador Sintético de la Actividad de la Construcción (ISAC) muestra la evolución del sector tomando como referencia la demanda de insumos requeridos en la construcción. El ISAC está compuesto por el análisis agregado de cinco tipologías de obra que permiten lograr una adecuada cobertura de la actividad de la construcción. En cada uno de los cinco bloques se agrupan aquellas obras que tienen similares requerimientos técnicos: edificios para vivienda, edificios para otros destinos, obras viales, construcciones petroleras y otras obras de infraestructura. A cada bloque se lo puede identificar con una función de producción que relaciona los requerimientos de insumos con el producto de la obra de acuerdo a los datos aportados por la Matriz de Insumo Producto elaborada para el año 1997. Por lo tanto, el movimiento de cada bloque está dado por la demanda del grupo de insumos característicos de ese tipo de obra. El listado de insumos se compone de: asfalto, caños de acero sin costura, cemento Portland, hierro redondo para hormigón, ladrillos huecos, pisos y revestimientos cerámicos, pinturas para la construcción y vidrio plano. Los datos utilizados en el cálculo del ISAC provienen de un conjunto de informantes que pertenecen, en su mayor parte, a empresas manufactureras líderes seleccionadas sobre la base de una investigación de relaciones intersectoriales. La agregación de los bloques se hace en base al Valor Bruto de Producción de cada uno de ellos en el año base 1997.

La desestacionalización de una serie es el procedimiento mediante el cual se obtiene una nueva serie libre de los efectos debidos a la estacionalidad y a la composición del calendario (Pascuas y días de actividad). La serie desestacionalizada puede verse afectada por ciertos efectos de carácter irregular tales como huelgas, paradas técnicas, cortes de luz, inundaciones, etc. La tendencia-ciclo es un indicador suave, sin la influencia de este tipo de alteraciones, y que permite analizar la coyuntura y el largo plazo.

Desde enero de 2004 se realiza la desestacionalización del ISAC utilizando el programa X-12 ARIMA. Este nuevo programa es una versión mejorada del X-11 ARIMA que permite detectar y/o incorporar cambios estructurales, además contiene nuevas medidas de diagnóstico. El programa X-12 ARIMA utiliza promedios móviles en forma iterativa para estimar la estacionalidad y la tendencia-ciclo.

Por las características del método, los factores estimados sufren modificaciones cada vez que se incorpora un nuevo dato a la serie original. Luego las opciones del programa de desestacionalización se fijan en los meses de enero y se mantienen fijas durante un año, período al cabo del cual deben sufrir las revisiones que permitan realizar las actualizaciones correspondientes. Con el ajuste estacional realizado en enero de 2007 se fijaron las opciones del método para lo que resta del año. Las modificaciones realizadas son las siguientes:

- El período considerado para el ajuste del modelo reg-arima fue desde enero de 1993 hasta diciembre de 2006.
- Se consideró un ajuste multiplicativo.
- Modelo ajustado:  $ARIMA \log (0 \ 1 \ 1) (0 \ 1 \ 1)_{12}$ .
- Ajuste por días de actividad.
- Ajuste de variación por outliers.

La tendencia-ciclo consiste en un post-procesamiento de la serie desestacionalizada utilizando opciones específicas que son las siguientes:

- Extensión con un año de pronósticos de la serie desestacionalizada corregida por valores extremos, utilizando el modelo  $(0 \ 1 \ 1)(0 \ 0 \ 1)_{12}$ .
- Corrección más estricta de valores extremos.
- Estimación de la tendencia utilizando el filtro Henderson de 13 términos.

✓ La Encuesta Cualitativa de la Construcción capta información de un conjunto de aproximadamente cien grandes empresas constructoras de todo el país. Su objetivo básico es la evaluación de la situación y las expectativas económicas de corto plazo que sirva de complemento a otros indicadores de la construcción. Las preguntas se dividen en dos grupos. En el primero se solicita la última información mensual disponible y el comportamiento esperado para el período siguiente. En el segundo grupo se requiere información de carácter más estructural y por lo tanto las consultas se realizan trimestralmente.

✓ Los permisos de edificación privada constituyen un importante indicador de las intenciones de construcción por parte de los particulares, anticipando la futura actividad de la construcción y la oferta real de unidades inmobiliarias. La superficie a construir registrada por los permisos que otorgan los municipios, da una idea aproximada del nivel de actividad que se espera para los próximos meses. Si bien la serie completa que se presenta anualmente se constituye con información desagregada de una nómina de 188 municipios diseminados en el territorio nacional, para el análisis de coyuntura se presenta aquí el dato mensual del total de superficie registrada para construcciones nuevas y ampliaciones de una nómina reducida de 42 municipios que representan aproximadamente el 50% del total de superficie autorizada por los referidos 188. La lista de municipios considerados para la coyuntura se compone de: Bahía Blanca, Berazategui, Buenos Aires, Casilda, Comodoro Rivadavia, Concordia, Córdoba, Corrientes, Esperanza, Formosa, General Pueyrredón, Granadero Baigorria, La Matanza, La Rioja, Neuquén, Paraná, Posadas, Quilmes, Rafaela, Rawson (S. J.), Reconquista, Resistencia, Río Cuarto, Río Gallegos, Salta, San Fernando del Valle de Catamarca, San Isidro, San Juan, San Miguel de Tucumán, San Salvador de Jujuy, Santa Fe, Santa Rosa, Santiago del Estero, Santo Tomé, Sunchales, Trelew, Ushuaia, Venado Tuerto, Viedma, Villa Carlos Paz, Villa Constitución y Villa María.

**Cuadro 7.-** Indicador sintético de la actividad de la construcción (ISAC).  
Serie histórica. Base 1997 = 100

Período	Con estacionalidad				Desestaciona- lizado	Tendencia Ciclo	
	ISAC base 1997=100	Variación porcentual					
		respecto al mes anterior	respecto a igual mes del año anterior	del acumulado desde enero hasta cada mes del mismo año respecto a igual acumulado del año anterior			
<b>1993</b>	81,4	///	///	///	81,4	81,6	
<b>1994</b>	94,1	15,6	///	///	94,2	94,0	
<b>1995</b>	79,2	-15,8	///	///	79,4	80,4	
<b>1996</b>	82,4	4,0	///	///	82,0	82,3	
<b>1997</b>	100,0	21,3	///	///	99,6	100,1	
<b>1998</b>	106,7	6,7	///	///	106,6	106,7	
<b>1999</b>	100,3	-6,0	///	///	100,3	101,7	
<b>2000</b>	90,1	-10,2	///	///	90,1	90,0	
<b>2001</b>	80,6	-10,5	///	///	81,0	80,7	
<b>2002</b>	57,8	-28,3	///	///	57,6	58,1	
<b>2003</b>	79,6	37,8	///	///	79,3	79,1	
<b>2004</b>	95,4	19,9	///	///	95,0	95,0	
<b>2005</b>	109,1	14,4	///	///	108,9	108,6	
<b>2006</b>	126,3	15,7	///	///	126,5	126,8	
1993	Enero	73,3	///	///	///	74,9	76,6
	Febrero	72,3	-1,4	///	///	78,5	77,4
	Marzo	83,1	15,0	///	///	77,8	78,4
	Abril	79,0	-5,0	///	///	80,4	79,5
	Mayo	73,8	-6,5	///	///	78,3	80,6
	Junio	75,4	2,1	///	///	83,8	81,7
	Julio	76,5	1,5	///	///	82,2	82,6
	Agosto	85,8	12,2	///	///	83,8	83,2
	Septiembre	93,2	8,6	///	///	86,0	83,8
	Octubre	87,9	-5,7	///	///	82,6	84,3
	Noviembre	90,8	3,3	///	///	82,6	85,0
	Diciembre	86,3	-4,9	///	///	86,0	86,1
1994	Enero	85,5	-0,9	16,7	16,7	87,4	87,5
	Febrero	82,6	-3,4	14,3	15,5	89,9	89,2
	Marzo	97,3	17,8	17,1	16,1	91,1	90,9
	Abril	89,1	-8,5	12,8	15,2	92,4	92,6
	Mayo	92,4	3,7	25,1	17,2	96,1	94,0
	Junio	84,9	-8,1	12,6	16,4	94,3	95,2
	Julio	89,8	5,8	17,5	16,6	98,5	96,1
	Agosto	98,7	9,9	15,0	16,3	94,1	96,7
	Septiembre	103,0	4,3	10,4	15,6	95,2	97,1
	Octubre	101,0	-1,9	14,9	15,5	94,4	97,0
	Noviembre	107,0	5,9	17,9	15,7	97,3	96,3
	Diciembre	98,2	-8,2	13,8	15,6	100,0	95,0
1995	Enero	95,0	-3,3	11,1	11,1	95,1	92,9
	Febrero	82,5	-13,2	-0,2	5,6	90,3	90,3
	Marzo	92,8	12,5	-4,7	1,8	86,8	87,2
	Abril	72,2	-22,2	-19,0	-3,4	76,7	84,1
	Mayo	79,2	9,7	-14,3	-5,7	80,9	81,2
	Junio	69,7	-11,9	-17,9	-7,6	77,5	78,7
	Julio	69,0	-1,0	-23,1	-9,9	75,6	76,9
	Agosto	74,0	7,1	-25,1	-11,9	70,2	75,5
	Septiembre	81,7	10,5	-20,6	-13,0	77,4	74,7
	Octubre	82,0	0,3	-18,8	-13,7	74,5	74,2
	Noviembre	81,3	-0,9	-24,0	-14,7	73,8	74,3
	Diciembre	71,6	-11,9	-27,1	-15,8	74,4	74,7

Continúa

Cuadro 7.- (continuación)

Periodo	Con estacionalidad				Desestaciona- lizado	Tendencia Ciclo	
	ISAC base 1997=100	Variación porcentual					
		respecto al mes anterior	respecto a igual mes del año anterior	del acumulado desde enero hasta cada mes del mismo año respecto a igual acumulado del año anterior			ISAC base 1997=100
1996	Enero	75,6	5,6	-20,4	-20,4	74,3	75,6
	Febrero	71,0	-6,2	-13,9	-17,4	75,1	76,9
	Marzo	81,6	15,0	-12,0	-15,6	79,6	78,4
	Abril	79,1	-3,1	9,7	-10,2	80,9	79,9
	Mayo	80,7	2,0	1,9	-8,0	82,8	81,3
	Junio	71,7	-11,1	2,8	-6,4	82,8	82,4
	Julio	78,4	9,3	13,5	-4,0	82,3	83,3
	Agosto	88,0	12,2	19,0	-1,3	84,8	84,0
	Septiembre	87,0	-1,2	6,4	-0,4	82,6	84,7
	Octubre	97,7	12,3	19,1	1,6	86,2	85,6
	Noviembre	94,8	-3,0	16,6	3,0	87,7	86,9
	Diciembre	83,8	-11,6	17,0	4,0	85,1	88,3
1997	Enero	91,2	8,8	20,6	20,6	90,0	90,0
	Febrero	83,1	-8,9	17,0	18,9	91,9	91,8
	Marzo	89,8	8,1	10,0	15,7	91,5	93,7
	Abril	99,8	11,1	26,1	18,4	98,4	95,6
	Mayo	92,9	-6,9	15,1	17,7	98,2	97,5
	Junio	84,1	-9,4	17,4	17,7	94,8	99,6
	Julio	98,3	16,8	25,3	18,8	102,9	101,6
	Agosto	106,4	8,3	20,9	19,1	104,1	103,6
	Septiembre	113,4	6,6	30,5	20,5	105,5	105,3
	Octubre	125,2	10,4	28,2	21,4	110,0	106,7
	Noviembre	113,6	-9,3	19,8	21,2	107,2	107,6
	Diciembre	102,2	-10,0	22,0	21,3	101,1	108,2
1998	Enero	107,2	4,9	17,6	17,6	108,5	108,3
	Febrero	96,2	-10,3	15,8	16,7	106,2	108,2
	Marzo	114,9	19,5	28,0	20,6	110,1	108,0
	Abril	100,8	-12,3	1,0	15,2	104,6	107,7
	Mayo	97,3	-3,4	4,8	13,1	106,0	107,5
	Junio	97,6	0,3	16,0	13,5	106,7	107,4
	Julio	103,8	6,3	5,6	12,3	108,3	107,2
	Agosto	113,7	9,6	6,9	11,5	111,1	106,9
	Septiembre	115,2	1,3	1,6	10,2	106,9	106,2
	Octubre	117,1	1,7	-6,5	8,1	105,4	105,3
	Noviembre	110,9	-5,3	-2,4	7,0	102,5	104,3
	Diciembre	105,1	-5,2	2,9	6,7	103,2	103,4
1999	Enero	88,8	-15,6	-17,2	-17,2	92,2	103,0
	Febrero	92,6	4,3	-3,8	-10,9	102,0	103,0
	Marzo	107,3	15,9	-6,7	-9,4	100,9	103,2
	Abril	98,6	-8,1	-2,2	-7,6	103,2	103,6
	Mayo	100,6	2,0	3,3	-5,6	110,1	103,6
	Junio	97,5	-3,1	-0,1	-4,7	105,7	103,3
	Julio	88,1	-9,7	-15,1	-6,2	93,6	102,6
	Agosto	102,1	16,0	-10,2	-6,8	97,6	101,6
	Septiembre	108,0	5,8	-6,3	-6,7	100,0	100,7
	Octubre	108,5	0,4	-7,4	-6,8	100,7	99,7
	Noviembre	110,5	1,9	-0,3	-6,2	99,9	98,7
	Diciembre	100,9	-8,7	-4,1	-6,0	98,2	97,6

Continúa

Cuadro 7.- (continuación)

Periodo	Con estacionalidad				Desestaciona- lizado	Tendencia Ciclo	
	ISAC base 1997=100	Variación porcentual					
		respecto al mes anterior	respecto a igual mes del año anterior	del acumulado desde enero hasta cada mes del mismo año respecto a igual acumulado del año anterior			
2000	Enero	92,4	-8,4	4,1	4,1	96,0	96,3
	Febrero	91,3	-1,3	-1,4	1,3	96,0	94,6
	Marzo	101,3	11,0	-5,5	-1,2	96,0	92,6
	Abril	81,7	-19,4	-17,2	-5,3	89,6	90,5
	Mayo	80,8	-1,0	-19,7	-8,3	84,8	88,7
	Junio	78,0	-3,5	-20,0	-10,2	83,8	87,3
	Julio	79,7	2,2	-9,5	-10,1	86,2	86,7
	Agosto	94,1	18,1	-7,8	-9,8	88,7	86,8
	Septiembre	96,5	2,5	-10,6	-9,9	91,2	87,4
	Octubre	92,7	-4,0	-14,5	-10,4	85,0	88,5
	Noviembre	98,8	6,6	-10,6	-10,4	89,0	89,6
	Diciembre	93,5	-5,3	-7,3	-10,2	94,4	90,5
2001	Enero	91,7	-2,0	-0,8	-0,8	91,2	90,9
	Febrero	84,2	-8,1	-7,7	-4,2	92,0	90,9
	Marzo	89,1	5,8	-12,1	-7,0	86,5	90,4
	Abril	80,2	-10,1	-1,8	-5,8	86,4	89,4
	Mayo	82,4	2,8	2,0	-4,4	86,0	87,7
	Junio	79,2	-3,9	1,6	-3,5	86,5	85,4
	Julio	82,9	4,7	4,0	-2,5	87,8	82,5
	Agosto	83,1	0,2	-11,7	-3,8	78,8	78,9
	Septiembre	77,3	-6,9	-19,9	-5,7	74,7	74,7
	Octubre	77,9	0,7	-16,0	-6,8	70,4	70,3
	Noviembre	78,3	0,5	-20,8	-8,2	70,4	65,8
	Diciembre	60,4	-22,8	-35,4	-10,5	60,9	61,7
2002	Enero	52,0	-13,9	-43,3	-43,3	51,4	58,3
	Febrero	46,8	-10,1	-44,5	-43,8	51,0	55,7
	Marzo	55,4	18,4	-37,8	-41,8	57,9	54,2
	Abril	53,5	-3,4	-33,3	-39,8	53,9	53,7
	Mayo	53,6	0,1	-35,0	-38,9	55,5	54,0
	Junio	51,0	-4,9	-35,7	-38,4	56,8	54,9
	Julio	53,9	5,7	-35,0	-37,9	55,8	56,1
	Agosto	60,9	13,0	-26,7	-36,5	59,4	57,7
	Septiembre	61,8	1,4	-20,2	-34,9	58,7	59,6
	Octubre	67,2	8,8	-13,7	-32,9	60,8	61,7
	Noviembre	69,0	2,7	-11,9	-31,1	63,0	64,1
	Diciembre	68,2	-1,2	12,8	-28,3	67,4	66,6
2003	Enero	71,8	5,4	38,1	38,1	70,9	69,1
	Febrero	65,8	-8,4	40,6	39,3	71,7	71,4
	Marzo	72,4	10,0	30,7	36,2	72,9	73,3
	Abril	75,4	4,2	41,0	37,4	79,2	74,9
	Mayo	72,5	-3,8	35,4	37,0	76,1	76,4
	Junio	69,4	-4,4	36,1	36,9	75,7	77,9
	Julio	77,3	11,4	43,5	37,8	79,9	79,6
	Agosto	78,8	1,9	29,4	36,6	78,7	81,4
	Septiembre	89,8	13,9	45,4	37,7	83,6	83,4
	Octubre	96,4	7,3	43,5	38,4	87,2	85,3
	Noviembre	95,6	-0,9	38,5	38,4	89,0	87,2
	Diciembre	89,6	-6,2	31,4	37,8	86,8	89,0

Continúa

**Cuadro 7.- (conclusión)**

Período	Con estacionalidad				Desestaciona- lizado	Tendencia Ciclo	
	ISAC base 1997=100	Variación porcentual					
		respecto al mes anterior	respecto a igual mes del año anterior	del acumulado desde enero hasta cada mes del mismo año respecto a igual acumulado del año anterior			ISAC base 1997=100
2004	Enero	91,3	1,9	27,0	27,0	92,3	90,6
	Febrero	86,4	-5,3	31,4	29,1	92,3	92,0
	Marzo	102,2	18,2	41,2	33,3	99,6	93,1
	Abril	87,4	-14,4	15,9	28,7	91,6	94,0
	Mayo	89,3	2,2	23,1	27,6	95,0	94,5
	Junio	89,4	0,0	28,8	27,8	95,4	94,9
	Julio	90,5	1,3	17,1	26,1	95,1	95,2
	Agosto	91,3	0,9	15,9	24,7	89,7	95,5
	Septiembre	102,8	12,6	14,5	23,4	95,5	96,1
	Octubre	103,6	0,7	7,4	21,4	97,5	96,9
	Noviembre	107,3	3,6	12,3	20,4	95,4	97,8
	Diciembre	102,9	-4,1	14,9	19,9	100,1	98,9
2005	Enero	97,1	-5,7	6,3	6,3	101,0	99,9
	Febrero	92,4	-4,8	6,9	6,6	101,0	100,9
	Marzo	100,2	8,4	-2,0	3,5	102,4	102,0
	Abril	102,5	2,3	17,2	6,7	104,8	103,2
	Mayo	98,8	-3,6	10,6	7,5	102,5	104,6
	Junio	97,8	-1,0	9,5	7,8	104,2	106,3
	Julio	100,0	2,2	10,5	8,2	106,8	108,4
	Agosto	114,9	14,9	25,8	10,4	110,3	110,8
	Septiembre	122,7	6,8	19,3	11,5	113,6	113,4
	Octubre	124,0	1,1	19,8	12,4	116,7	115,8
	Noviembre	133,6	7,7	24,5	13,7	118,9	118,0
	Diciembre	125,8	-5,8	22,2	14,4	125,0	119,9
2006	Enero	114,7	-8,9	18,1	18,1	118,0	121,6
	Febrero	110,9	-3,3	20,0	19,1	121,4	123,1
	Marzo	123,4	11,3	23,2	20,5	121,0	124,7
	Abril	117,4	-4,8	14,6	18,9	128,2	126,1
	Mayo	126,2	7,4	27,6	20,7	128,0	127,4
	Junio	122,2	-3,1	24,9	21,4	130,0	128,3
	Julio	124,1	1,6	24,2	21,8	132,0	128,8
	Agosto	135,1	8,8	17,5	21,2	129,3	128,7
	Septiembre	137,4	1,7	12,0	20,0	129,4	128,4
	Octubre	134,8	-1,9	8,6	18,6	124,3	128,1
	Noviembre	145,7	8,1	9,0	17,6	129,5	127,9
	Diciembre	124,3	-14,7	-1,2	15,7	126,4	128,1
2007	Enero	123,3	-0,8	7,6	7,6	125,4	128,8
	Febrero	118,8	-3,7	7,1	7,4	130,5	129,7
	Marzo	122,4	3,1	-0,8	4,5	122,6	130,9
	Abril	120,9	-1,2	2,9	4,1	129,2	132,1
	Mayo	134,6	11,3	6,7	4,6	136,3	133,2
	Junio	128,6	-4,4	5,3	4,7	139,2	134,2
	Julio	130,0	1,1	4,7	4,7	135,1	135,0
	Agosto	143,1	10,1	6,0	4,9	136,3	135,7