



INDICADORES DE COYUNTURA DE LA ACTIVIDAD DE LA CONSTRUCCIÓN Setiembre de 2007 (datos provisorios)

SÍNTESIS

✓ Los datos del Indicador Sintético de la Actividad de la Construcción (ISAC) durante el mes de setiembre último se vieron afectados por una situación anormal surgida de los factores climáticos que afectaron a la actividad durante ese mes. En efecto, durante parte de ese período se registró una anormal cantidad de días de lluvia en importantes centros urbanos como la Ciudad de Buenos Aires, Córdoba, Rosario, Santa Fe, Paraná y otros, que afectó el normal desarrollo de las obras.

No obstante ello, en los primeros nueve meses del corriente año, este indicador registra una suba de 4,3 % en relación a igual acumulado del año anterior.

Durante el mes de setiembre el índice exhibe una baja de 2,8% contra el mes anterior en términos desestacionalizados, mientras que la serie con estacionalidad registra, para el mismo período, una baja del 4,2%.

Con respecto a igual mes del año anterior el indicador permite observar en setiembre un crecimiento del 1,7% en

(Sigue en página 2)

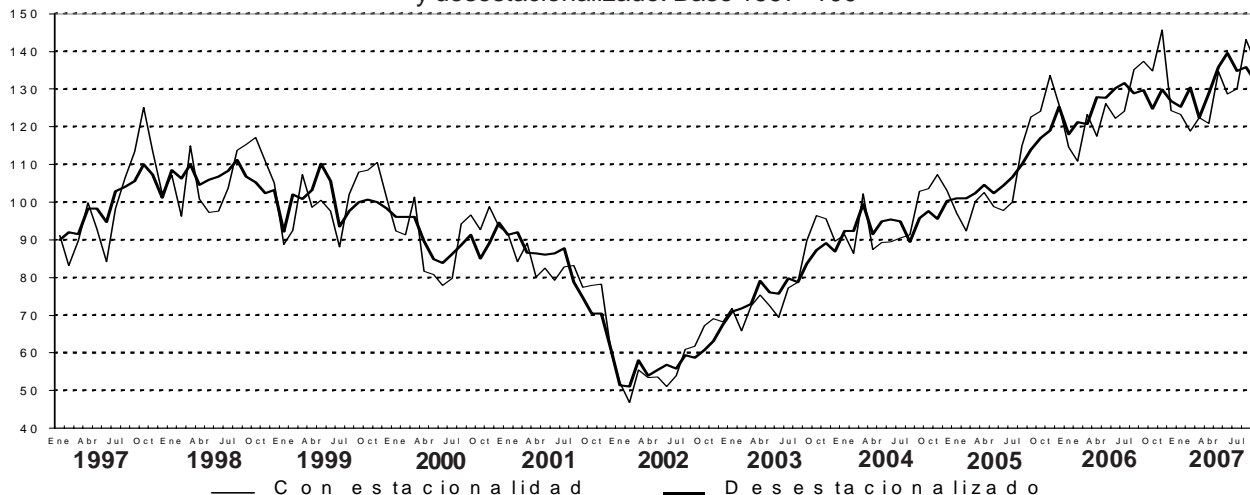
Cuadro 1.- Indicador sintético de la actividad de la construcción (ISAC). Variaciones porcentuales

Período	Variación porcentual				
	respecto al mes anterior		respecto a igual mes del año anterior		del acumulado desde enero hasta cada mes del mismo año respecto a igual acumulado del año anterior
	con estacionalidad	desestacionalizado	con estacionalidad	desestacionalizado	
2006 Septiembre	1,7	0,7	12,0	14,0	20,0
Octubre	-1,9	-3,9	8,6	6,7	18,6
Noviembre	8,1	4,1	9,0	9,0	17,6
Diciembre	-14,7	-2,4	-1,2	1,1	15,7
2007 Enero	-0,8	-1,1	7,6	6,3	7,6
Febrero	-3,7	3,9	7,1	7,4	7,4
Marzo	3,1	-6,1	-0,8	1,3	4,5
Abril	-1,2	5,2	2,9	0,8	4,1
Mayo	11,3	5,5	6,7	6,4	4,6
Junio	-4,4	2,8	5,3	7,1	4,7
Julio	1,1	-3,5	4,7	2,3	4,7
Agosto	10,1	0,8	6,0	5,4	4,9
Septiembre	-4,2	-2,8	-0,2	1,7	4,3

DATOS TRIMESTRALES

Con estacionalidad	Variación porcentual	Desestacionalizado	Variación porcentual
3° trim. 2007 / 3° trim. 2006	3,4	3° trim. 2007 / 2° trim. 2007	-0,4
2° trim. 2007 / 2° trim. 2006	5,0	2° trim. 2007 / 1° trim. 2007	6,9
1° trim. 2007 / 1° trim. 2006	4,5	1° trim. 2007 / 4° trim. 2006	-0,9
4° trim. 2006 / 4° trim. 2005	5,6	4° trim. 2006 / 3° trim. 2006	-2,3

Gráfico 1. Indicador sintético de la actividad de la construcción (ISAC) con estacionalidad y desestacionalizado. Base 1997=100



Se encuentran disponibles en INTERNET, en <http://www.indec.mecon.gov.ar/>, las fechas de difusión de los informes de prensa correspondientes a los próximos meses y los números anteriores en formato PDF.

SÍNTESIS (continuación)

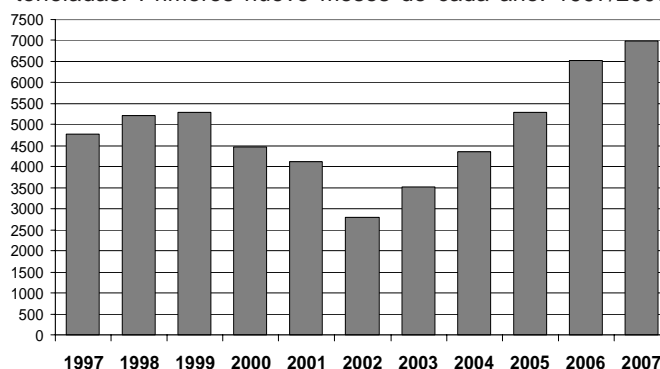
la serie desestacionalizada y una baja del 0,2% en la serie con estacionalidad. (ver cuadro 1)

Con relación al comportamiento de la serie de tendencia-ciclo, se observa en el mes de setiembre una variación negativa con respecto al mes anterior del 0,1%. (ver cuadro 7)

El promedio del indicador para el tercer trimestre de 2007 con relación al segundo trimestre de este año registra una baja del 0,4% en términos desestacionalizados. Por su parte, en la comparación del tercer trimestre de 2007 respecto del mismo trimestre del año anterior se observa un incremento del 3,4% en la serie con estacionalidad.

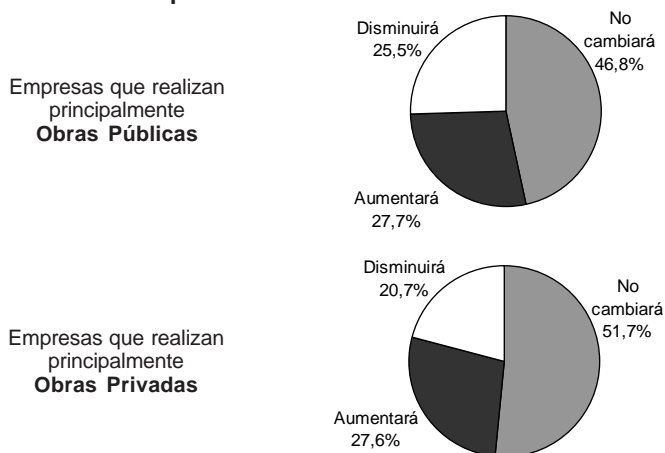
- ✓ Las ventas al sector de los insumos considerados para la elaboración de este indicador, en el mes de setiembre registraron, con respecto al mes de agosto último, subas del 11,4% en pinturas para construcción y del 9,1% en hierro redondo para hormigón, en tanto que se registraron bajas del 13,9% en asfalto, 11,5% en cemento, 11,2% en ladrillos huecos y 7,5% en pisos y revestimientos cerámicos. Por su parte, en la comparación del acumulado durante los primeros nueve meses de este año respecto a igual período del año anterior se observan en general subas, destacándose los aumentos del 8,4% en asfalto y 7,2% en cemento. (Ver página 7)

Gráfico 2. Despachos de cemento en miles de toneladas. Primeros nueve meses de cada año. 1997/2007



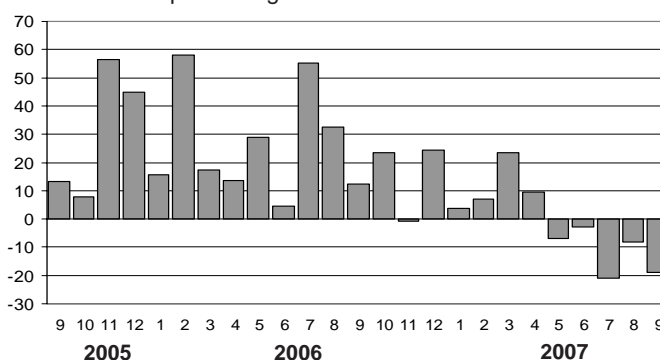
- ✓ En la encuesta cualitativa del sector de la construcción, que consultó a las firmas sobre las expectativas para el cuarto trimestre de 2007, se observa, en general, que se prevé el mantenimiento del actual nivel de actividad tanto para las empresas que se dedican a la obra pública como las que hacen obras privadas. A decir de los empresarios, entre quienes se dedican principalmente a realizar obras públicas, el 46,8% cree que el nivel de actividad se mantendrá sin cambios durante el próximo trimestre, en tanto que el 27,7% sostiene que aumentará y el 25,5% restante que disminuirá. Por su parte, entre quienes realizan principalmente obras privadas, el 51,7% de los respondientes cree que el nivel de actividad se mantendrá sin cambios en el periodo octubre-diciembre, en tanto que el 27,6% estima que aumentará y el 20,7% restante que disminuirá.

¿Cómo cree que evolucionará la actividad del sector construcción en el próximo trimestre?



- ✓ La superficie a construir registrada por los permisos de edificación para obras privadas en una nómina representativa de 42 municipios, observó durante el mes de setiembre último una baja del 11,5% con relación al mes de agosto, en tanto que con respecto al mismo mes del año anterior bajó el 18,7%. Vale destacar, que los nuevos requisitos impuestos en la Ciudad Autónoma de Buenos Aires para el otorgamiento de permisos de edificación para algunos barrios con alta densidad edilicia, han demorado la expedición de los trámites pendientes, motivando una importante baja en el número de autorizaciones otorgadas. (ver página 12)

Gráfico 3. Superficie cubierta autorizada por los permisos de edificación en 42 municipios. Variación porcentual respecto a igual mes del año anterior



I. INDICADOR SINTÉTICO DE LA ACTIVIDAD DE LA CONSTRUCCIÓN (ISAC)

Debido al efecto que las adversas condiciones climáticas provocaron durante el mes de setiembre en el nivel de actividad del sector en importantes centros urbanos, el Indicador Sintético de la Actividad de la Construcción (ISAC) bajó durante el mes de setiembre el 2,8% con respecto a agosto último en la serie desestacionalizada y el 4,2% en la serie con estacionalidad. (ver cuadro 1)

Sin embargo, con respecto a igual mes del año 2006, las cifras de setiembre último registran un aumento del 1,7% en términos desestacionalizados y una baja del 0,2% con estacionalidad.

La variación acumulada durante los primeros nueve meses de este año en su conjunto registra un aumento del 4,3% en comparación con el mismo periodo del año anterior.

La serie de tendencia-ciclo del ISAC experimentó en setiembre una variación negativa con respecto a agosto del 0,1%.

Por otra parte, en el tercer trimestre de 2007 el promedio de la serie desestacionalizada del ISAC presenta una baja del 0,4% con respecto al segundo trimestre de este año. Del análisis del comportamiento que ha tenido cada uno de los bloques en que se desagregó al sector, se destacan las variaciones positivas observadas en todos ellos en la comparación del acumulado en los primeros nueve meses del año en su conjunto respecto a igual período del año anterior. En esta comparación, los mejores desempeños registran son los bloques de obras viales y las obras de infraestructura.

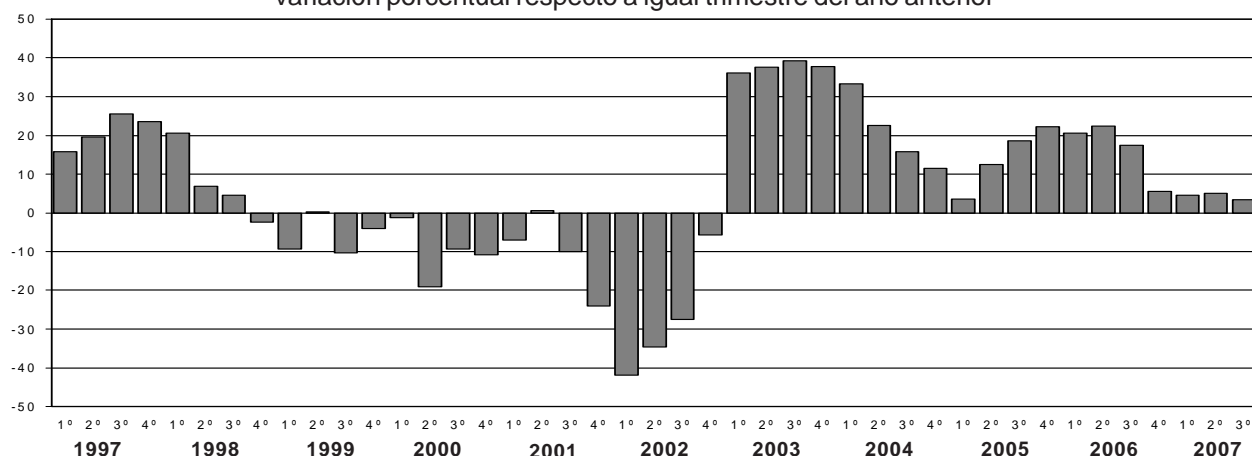
Por su parte, por efecto de las lluvias de setiembre, todos los bloques muestran en este mes variaciones negativas con relación al mes de agosto pasado. (Ver cuadro 3 en la página 4)

Cuadro 2.- Indicador sintético de la actividad de la construcción (ISAC).Serie trimestral. Base 1997=100

Período	Con estacionalidad		Desestacionalizado ¹		
	Índice base 1997=100	Variación porcentual respecto a igual trimestre del año anterior	Índice base 1997=100	Variación porcentual respecto al trimestre anterior	
1997	1º	88,0	15,7	91,1	5,5
	2º	92,3	19,6	97,1	6,6
	3º	106,0	25,6	104,2	7,3
	4º	113,7	23,5	106,1	1,9
1998	1º	106,1	20,6	108,3	2,0
	2º	98,6	6,8	105,8	-2,3
	3º	110,9	4,6	108,8	2,8
	4º	111,0	-2,3	103,7	-4,7
1999	1º	96,2	-9,4	98,4	-5,1
	2º	98,9	0,3	106,3	8,1
	3º	99,4	-10,4	97,1	-8,7
	4º	106,6	-4,0	99,6	2,6
2000	1º	95,0	-1,2	96,0	-3,6
	2º	80,1	-19,0	86,0	-10,4
	3º	90,1	-9,3	88,7	3,1
	4º	95,0	-10,9	89,5	0,9
2001	1º	88,4	-7,0	89,9	0,5
	2º	80,6	0,6	86,3	-4,1
	3º	81,1	-10,0	80,4	-6,8
	4º	72,2	-24,0	67,2	-16,4
2002	1º	51,4	-41,8	53,4	-20,5
	2º	52,7	-34,7	55,4	3,6
	3º	58,8	-27,5	58,0	4,7
	4º	68,1	-5,7	63,8	10,0
2003	1º	70,0	36,2	71,9	12,7
	2º	72,4	37,5	77,0	7,1
	3º	82,0	39,3	80,7	4,9
	4º	93,8	37,8	87,7	8,7
2004	1º	93,3	33,3	94,7	8,0
	2º	88,7	22,5	93,9	-0,8
	3º	94,9	15,8	93,4	-0,6
	4º	104,6	11,5	97,8	4,7
2005	1º	96,5	3,5	101,5	3,7
	2º	99,7	12,4	103,8	2,3
	3º	112,5	18,6	110,2	6,2
	4º	127,8	22,2	120,5	9,4
2006	1º	116,3	20,5	120,0	-0,4
	2º	121,9	22,3	128,6	7,1
	3º	132,2	17,5	130,1	1,2
	4º	134,9	5,6	127,1	-2,3
2007	1º	121,5	4,5	126,0	-0,9
	2º	128,0	5,0	134,7	6,9
	3º	136,7	3,4	134,2	-0,4

¹ El dato presentado corresponde al promedio simple de los tres meses que componen cada trimestre de la serie mensual desestacionalizada.

Gráfico 4. ISAC. Serie trimestral con estacionalidad. Variación porcentual respecto a igual trimestre del año anterior



Cuadro 3.- Indicador sintético de la actividad de la construcción (ISAC).
Series por bloques. Base 1997 = 100

Período	Edificios para		Construcciones petroleras	Obras viales	Otras obras de infraestructura	
	Viviendas	Otros destinos				
1993	84,3	79,9	61,0	78,4	80,3	
1994	96,6	90,6	94,6	89,6	89,4	
1995	77,8	76,9	113,5	75,9	76,9	
1996	83,7	80,2	92,5	79,6	76,7	
1997	100,0	100,0	100,0	100,0	100,0	
1998	107,5	105,9	92,1	112,4	106,4	
1999	101,6	102,1	64,2	103,5	104,7	
2000	91,1	87,1	98,1	86,1	88,6	
2001	80,4	76,5	106,9	78,0	77,9	
2002	58,0	54,4	83,5	48,9	56,2	
2003	82,0	75,6	96,9	64,1	75,0	
2004	96,1	92,7	116,6	85,4	92,5	
2005	108,4	109,5	121,7	102,4	111,1	
2006	125,4	130,7	125,2	114,9	132,0	
2004	Enero	92,0	90,0	102,7	84,6	88,2
	Febrero	86,7	84,0	103,6	83,1	83,3
	Marzo	102,2	99,5	126,0	97,9	98,0
	Abril	87,7	86,3	111,9	79,3	81,4
	Mayo	88,0	89,4	120,9	82,1	86,3
	Junio	87,3	88,9	130,6	79,1	88,7
	Julio	90,5	89,0	121,8	73,1	90,1
	Agosto	93,4	87,4	110,5	74,5	89,4
	Septiembre	104,9	98,9	113,9	89,6	101,9
	Octubre	105,3	100,3	115,9	92,6	101,1
	Noviembre	109,8	102,0	120,1	97,3	103,4
	Diciembre	105,8	96,6	121,3	91,3	97,9
2005	Enero	98,0	93,9	103,4	95,0	95,9
	Febrero	92,2	91,4	98,3	92,0	92,3
	Marzo	98,5	99,1	126,5	97,9	100,1
	Abril	99,6	101,2	143,8	99,1	102,9
	Mayo	93,3	101,0	139,3	102,6	103,3
	Junio	98,2	96,2	123,8	83,1	95,9
	Julio	98,2	102,2	113,8	90,5	105,9
	Agosto	112,7	117,1	130,5	108,1	120,0
	Septiembre	120,8	126,1	125,7	117,5	128,7
	Octubre	124,8	127,4	107,6	114,7	128,5
	Noviembre	136,6	132,7	121,4	119,8	133,7
	Diciembre	127,9	125,5	125,8	108,9	126,1
2006	Enero	113,4	117,0	122,1	108,8	118,0
	Febrero	109,6	113,1	118,6	103,9	115,3
	Marzo	122,0	127,4	116,6	121,6	128,2
	Abril	115,2	122,4	121,0	110,9	123,8
	Mayo	121,9	133,2	139,7	120,8	134,1
	Junio	119,5	127,9	146,6	105,7	126,4
	Julio	123,2	129,0	123,1	110,6	130,0
	Agosto	134,0	140,2	129,7	121,3	143,7
	Septiembre	137,8	143,4	127,5	113,0	145,9
	Octubre	136,4	137,2	132,2	110,5	139,2
	Noviembre	147,5	149,4	114,4	136,6	150,6
	Diciembre	124,5	128,2	111,5	115,1	128,8
2007	Enero	122,0	127,6	118,3	117,9	129,2
	Febrero	115,2	125,1	119,9	115,8	129,1
	Marzo	121,1	124,2	130,4	119,0	125,1
	Abril	117,6	127,3	126,8	116,5	127,6
	Mayo	130,6	143,2	129,3	128,8	148,0
	Junio	124,4	138,2	128,3	119,8	141,3
	Julio	126,7	137,6	132,0	116,9	142,5
	Agosto	141,7	147,4	148,3	127,0	151,6
	Septiembre	137,9	141,8	128,5	118,3	140,7

Gráfico 5. Bloques del ISAC. Edificios para viviendas y otros edificios.
Setiembre 2005 / Setiembre 2007

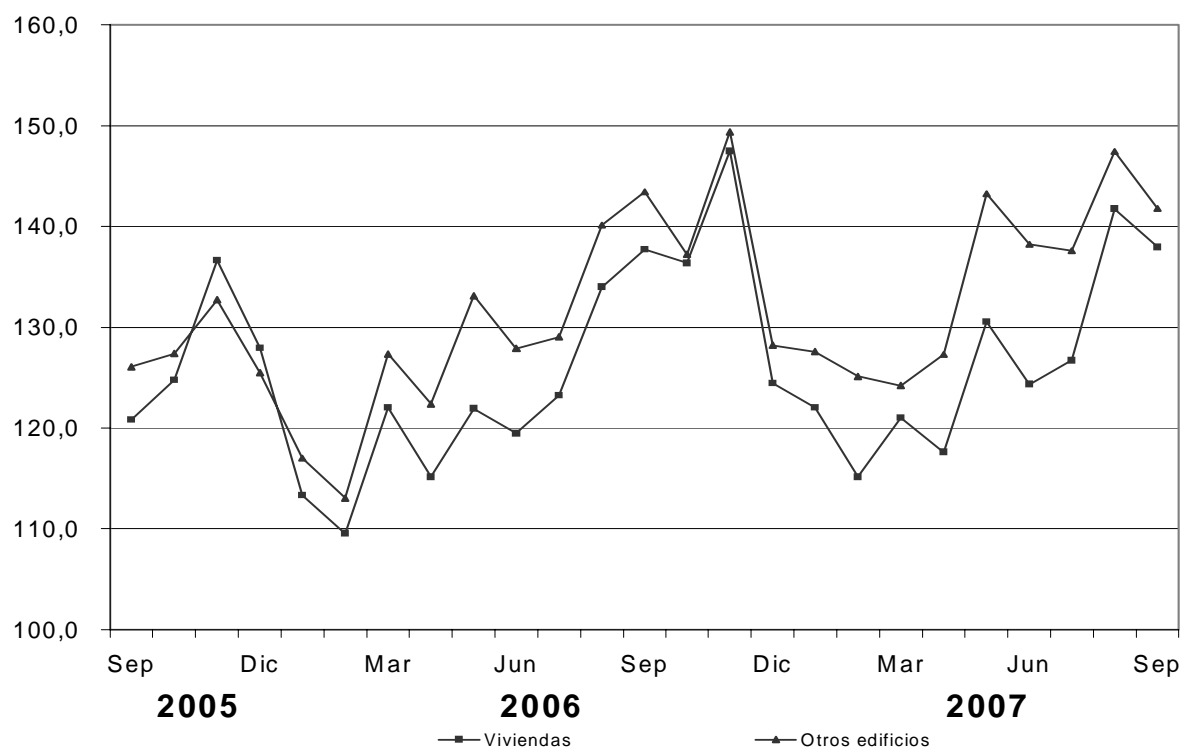
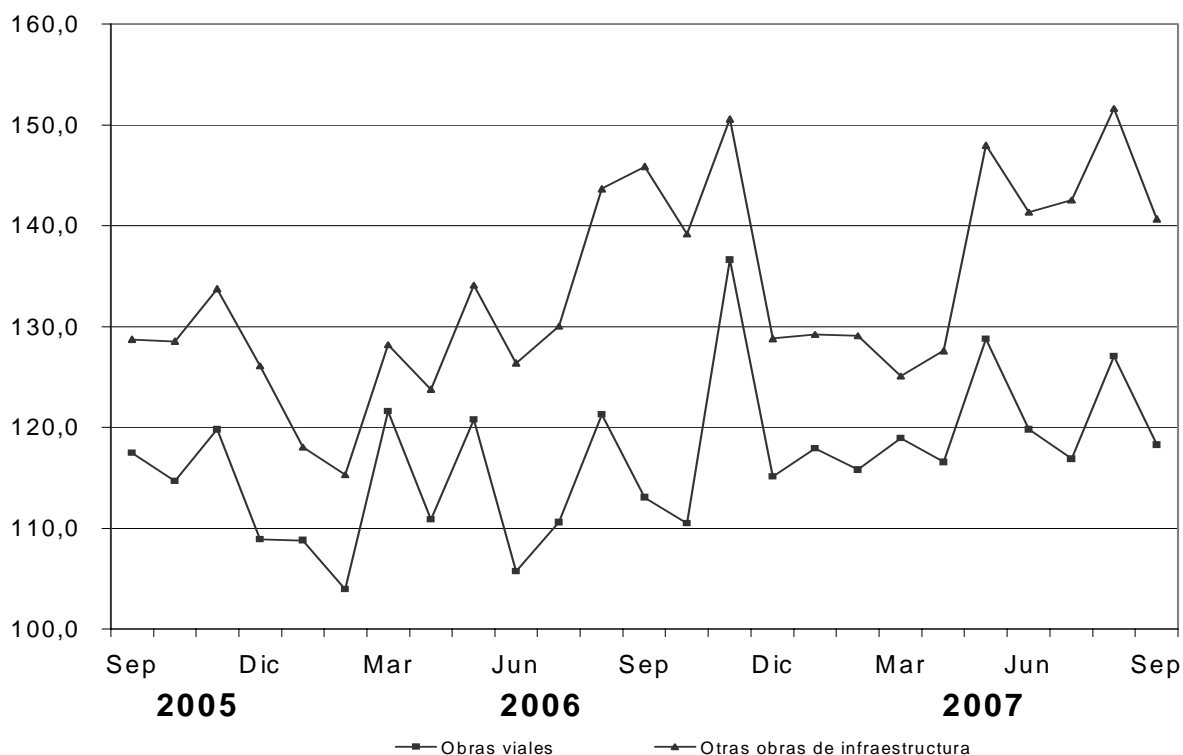


Gráfico 6. Bloques del ISAC. Obras viales y otras obras de infraestructura.
Setiembre 2005 / Setiembre 2007



Cuadro 4.- Puestos de trabajo en relación de dependencia del sector construcción aportantes al Sistema Integrado de Jubilaciones y Pensiones

Período	Promedio trimestral	Variación porcentual		
		respecto trimestre anterior	respecto a igual trimestre del año anterior	
2000	1º	251.889	-5,4	-10,7
	2º	232.617	-7,7	-17,0
	3º	225.370	-3,1	-17,7
	4º	228.251	1,3	-14,3
2001	1º	225.183	-1,3	-10,6
	2º	215.346	-4,4	-7,4
	3º	196.711	-8,7	-12,7
	4º	176.604	-10,2	-22,6
2002	1º	134.818	-23,7	-40,1
	2º	115.271	-14,5	-46,5
	3º	111.582	-3,2	-43,3
	4º	120.291	7,8	-31,9
2003	1º	132.820	10,4	-1,5
	2º	144.730	9,0	25,6
	3º	159.415	10,1	42,9
	4º	178.555	12,0	48,4
2004	1º	192.799	8,0	45,2
	2º	201.828	4,7	39,5
	3º	213.574	5,8	34,0
	4º	234.366	9,7	31,3
2005	1º	254.819	8,7	32,2
	2º	276.795	8,6	37,1
	3º	297.085	7,3	39,1
	4º	321.860	8,3	37,3
2006	1º	334.464	3,9	31,3
	2º	348.475	4,2	25,9
	3º	354.240	1,7	19,2
	4º	373.318	5,4	16,0
2007	1º	389.277	4,3	16,4
	2º	404.589	3,9	16,1

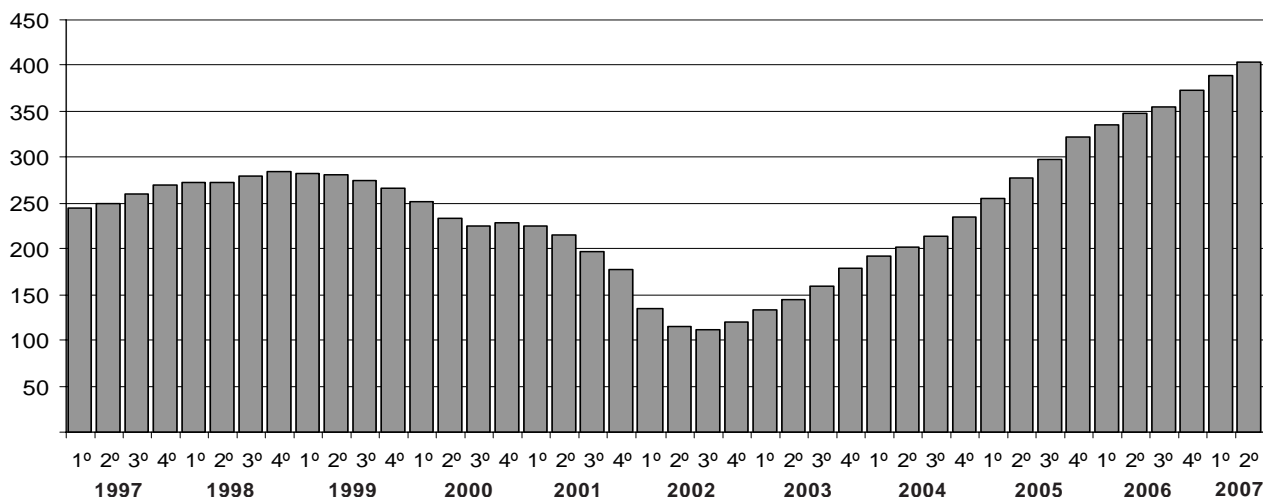
Complementando los datos del ISAC, se publica información sobre los puestos de trabajo en el sector Construcción. Los datos provienen del Sistema Integrado de Jubilaciones y Pensiones (SIJP) y surgen de las declaraciones juradas presentadas por las empresas contribuyentes. La información no se refiere a personal sino a puestos de trabajo en relación de dependencia, sobre los que se efectúan aportes y contribuciones al sistema previsional.

Este indicador continuó mostrando signos de recuperación durante los últimos meses, registrando en el segundo trimestre de este año en su conjunto un aumento del 3,9% con respecto al primer trimestre de 2007.

Por otra parte, en la comparación interanual, se observa que el segundo trimestre de 2007 registra un aumento del 16,1% con respecto al segundo trimestre de 2006.

Vale destacar que en el período abril-junio se registró la 19ª suba consecutiva entre trimestres. Por su parte, en la comparación interanual, se ha registrado en el segundo trimestre de este año la 17ª suba consecutiva en esta serie.

Gráfico 7. Puestos de trabajo en relación de dependencia del sector construcción. Promedio trimestral en miles.



II. INSUMOS DE LA CONSTRUCCIÓN

Los datos de despachos al mercado interno de los insumos de la construcción en el mes de setiembre muestran variaciones positivas y negativas, según el caso, en comparación con el mes de agosto pasado. En efecto, se registraron aumentos del 11,4% en pinturas para construcción y del 9,1% en hierro redondo para hormigón, en tanto que hubo bajas del 13,9% en asfalto, 11,5% en cemento, 11,2% en ladrillos huecos y 7,5% en pisos y revestimientos cerámicos. Con relación a igual mes del año anterior, se observan en setiembre aumentos del 20,2% en asfalto, 7,6% en

pinturas para construcción, 5,6% en hierro redondo para hormigón y 1,4% en pisos y revestimientos cerámicos, en tanto que se registraron bajas del 8,8% en ladrillos huecos y del 6,6% en cemento.

Por su parte, los valores acumulados durante los primeros nueve meses de este año registraron, en comparación con igual periodo del año 2006, aumentos del 8,4% en asfalto, 7,2% en cemento, 3,2% en ladrillos huecos y 2,3% en hierro redondo para hormigón, mientras que se registraron bajas del 1,0% en pisos y revestimientos cerámicos y del 0,9% en pinturas para construcción.

Cuadro 5.- Insumos representativos de la construcción.
Variaciones porcentuales de los despachos al mercado interno y producción. Setiembre 2007

Insumo	Variación porcentual		
	respecto al mes anterior	respecto a igual mes del año anterior	del acumulado enero-setiembre de 2007 respecto a igual período del año anterior
Asfalto	-13,9	20,2	8,4
Cemento Portland	-11,5	-6,6	7,2
Hierro redondo p/hormigón	9,1	5,6	2,3
Ladrillos huecos	-11,2	-8,8	3,2
Pisos y revest. cerámicos	-7,5	1,4	-1,0
Pinturas para construcción	11,4	7,6	-0,9

Gráfico 8.- Despachos mensuales de cemento en miles de toneladas

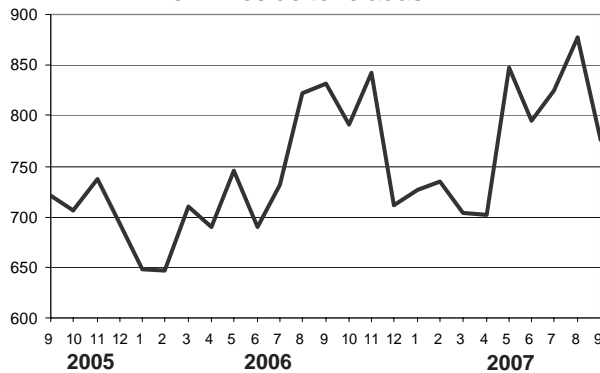


Gráfico 9.- Ventas mensuales de asfalto en miles de toneladas

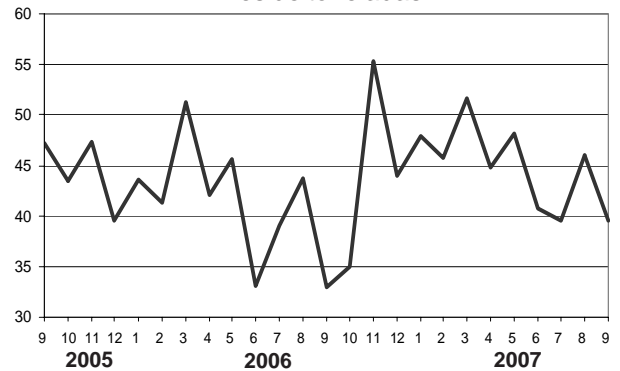


Gráfico 10.- Variaciones porcentuales. Setiembre de 2007 respecto a setiembre de 2006

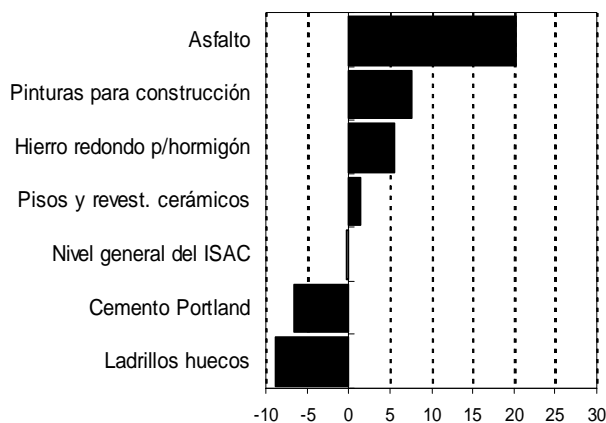
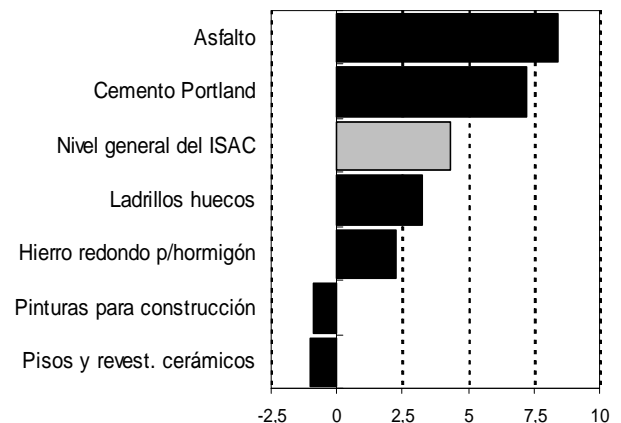


Gráfico 11.- Variaciones porcentuales. Primeros nueve meses de 2007 respecto a igual periodo del año 2006



III. ENCUESTA CUALITATIVA

Perspectivas para el cuarto trimestre de 2007

Los resultados captados por la Encuesta Cualitativa de la Construcción reflejan un panorama en donde la actividad del sector esperada para el cuarto trimestre del 2007 mantendrá su actual nivel. Esta perspectiva se vislumbra tanto entre las empresas dedicadas a la obra pública, donde el 97,9% está realizando obras, como entre las dedicadas a la obra privada, donde el porcentaje de las que está en actividad es del 93,1%.

En el caso de las empresas que hacen obra pública, un 46,8% opinó que la actividad no cambiará en el próximo trimestre, en tanto que un 27,7% estimó un aumento y un 25,5% dijo que disminuirá. En el caso de las empresas dedicadas fundamentalmente a la obra privada, un 51,7% planteó que la actividad no cambiará, mientras que un 27,6% opinó que habrá un aumento y un 20,7% dijo que disminuirá. Los empresarios del sector que realizan obras privadas estimaron que el aumento de la actividad será estimulado en el próximo trimestre fundamentalmente por: el reinicio de obras públicas (33,4%), la mayor inversión en obras privadas (20,9%), el crecimiento de la actividad económica (18,7%) y los nuevos planes de obras públicas (14,6%). En el caso de los empresarios dedicados a la obra pública, se estimó que se debe a los nuevos planes de obras

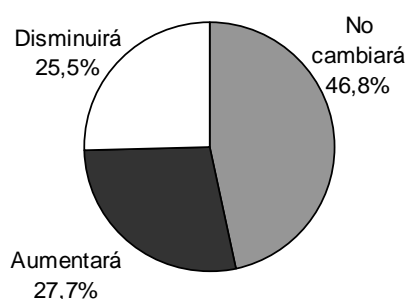
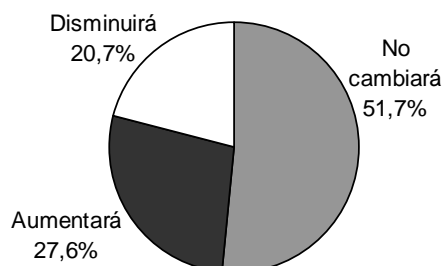
públicas (32,6%), al reinicio de obras públicas (23,7%), a la mayor inversión en obras privadas (17,3%) y al crecimiento de la actividad económica (14,7%), entre otras razones.

Con respecto al tipo de obras que se realizarán en los próximos tres meses, las empresas que se dedican a las obras privadas repartieron sus respuestas de la siguiente manera: construcción de viviendas (27,4%), obras viales y pavimentación (17,3%), edificios comerciales (13,3%) y edificios industriales (8,0%), entre otras. Mientras que las empresas que se dedican a obras públicas estimaron sus respuestas en: obras viales y pavimentación (28,0%), construcción de viviendas (27,4%) e hidráulicas (8,6%), entre otras.

A la hora de identificar las políticas que incentivarían al sector, las empresas que realizan obras privadas, se inclinaron por las destinadas a: la estabilidad de los precios (33,3%), a los créditos para la compra de inmuebles (25%), al mercado laboral (14,8%), entre otras respuestas. En el caso de quienes realizan fundamentalmente obras públicas se identificó en primer lugar a las políticas destinadas a la estabilidad de los precios (30,9%), a los créditos para la construcción (27,6%), a los créditos para la compra de inmuebles (16,7%) y a las cargas fiscales (16,5%), entre otras respuestas.

1.- ¿Cómo espera que evolucione la actividad del sector construcción en el próximo trimestre?

	Empresas que realizan principalmente Obras Privadas	Empresas que realizan principalmente Obras Públicas
	%	%
No cambiará	51,7	46,8
Aumentará	27,6	27,7
Disminuirá	20,7	25,5

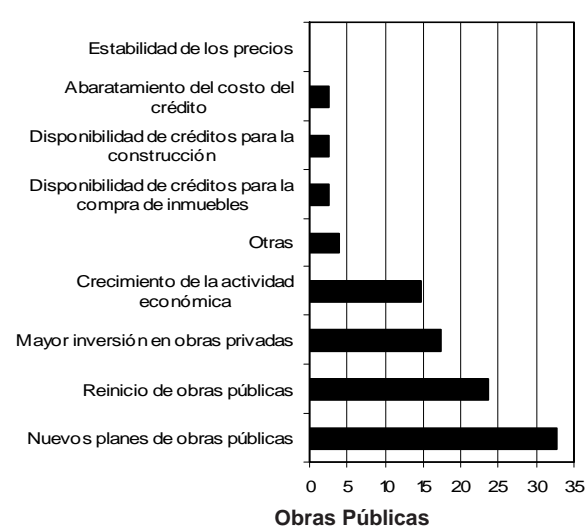
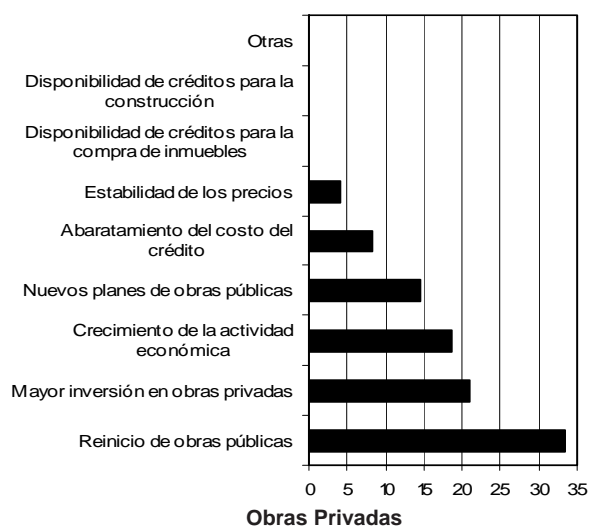


Obras Privadas

Obras Públicas

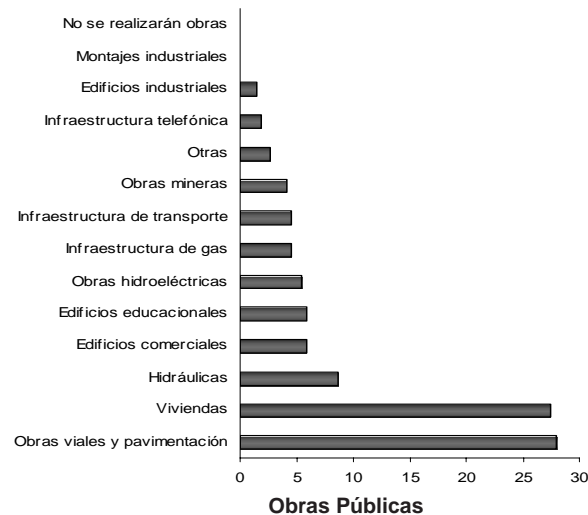
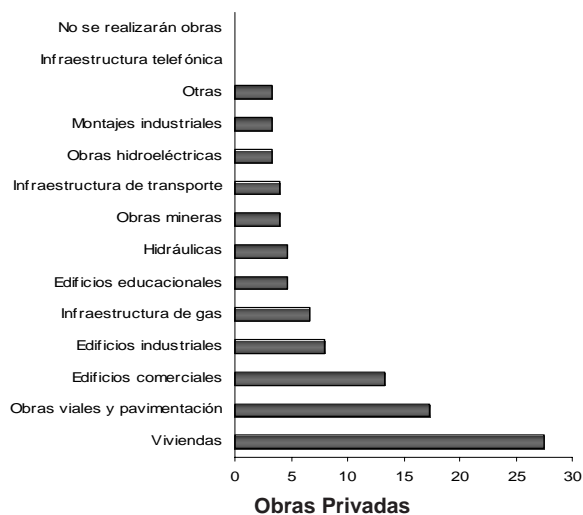
2.- ¿Cuáles piensa que son los principales factores que estimularán en el próximo trimestre el crecimiento del sector?

	Empresas que realizan principalmente Obras Privadas	Empresas que realizan principalmente Obras Públicas
	%	%
Reinicio de obras públicas	33,4	23,7
Mayor inversión en obras privadas	20,9	17,3
Crecimiento de la actividad económica	18,7	14,7
Nuevos planes de obras públicas	14,6	32,6
Abaratamiento del costo del crédito	8,3	2,6
Estabilidad de los precios	4,1	0,0
Disponibilidad de créditos para la compra de inmuebles	0,0	2,6
Disponibilidad de créditos para la construcción	0,0	2,6
Otras	0,0	3,9



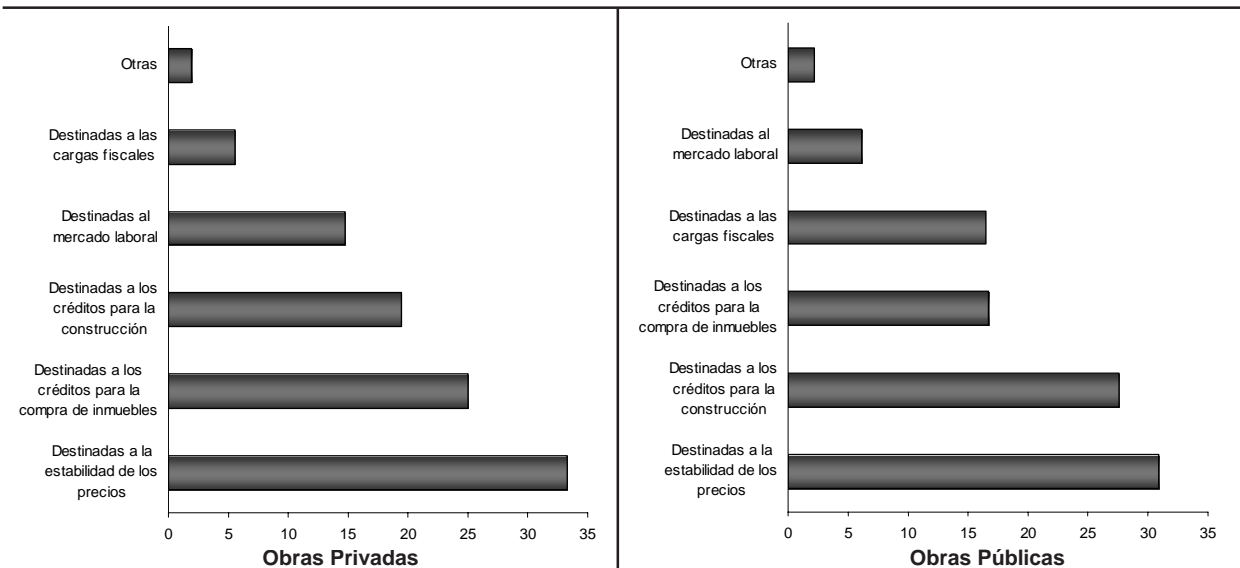
3.- ¿Qué tipo de obras piensa que estimularán la actividad del sector durante el próximo trimestre?

	Empresas que realizan principalmente Obras Privadas	Empresas que realizan principalmente Obras Públicas
	%	%
Viviendas	27,4	27,4
Obras viales y de pavimentación	17,3	28,0
Edificios comerciales	13,3	5,8
Edificios industriales	8,0	1,4
Infraestructura de gas	6,7	4,5
Edificios educacionales	4,7	5,8
Hidráulicas	4,7	8,6
Obras mineras	4,0	4,1
Infraestructura de transporte	4,0	4,5
Obras hidroeléctricas	3,3	5,4
Montajes industriales	3,3	0,0
Otras	3,3	2,7
Infraestructura telefónica	0,0	1,8
No se realizarán obras	0,0	0,0



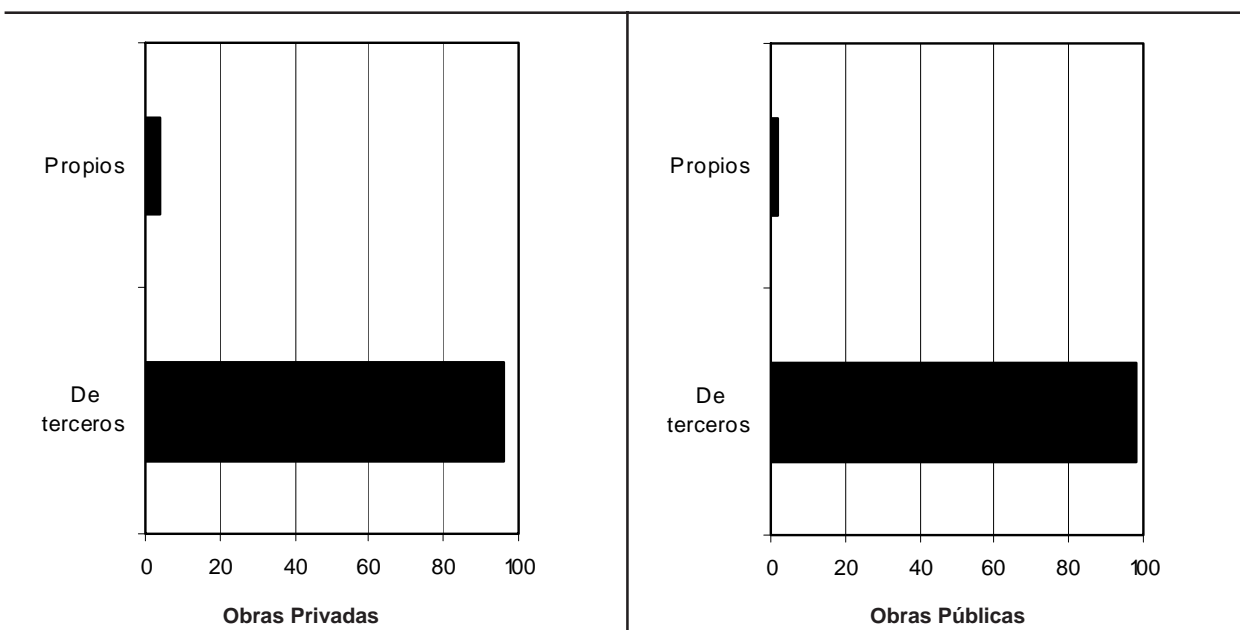
4.- ¿Qué tipo de políticas piensa que incentivarían al sector?

	Empresas que realizan principalmente Obras Privadas	Empresas que realizan principalmente Obras Públicas
	%	%
Destinadas a la estabilidad de los precios	33,3	30,9
Destinadas a los créditos para la compra de inmuebles	25,0	16,7
Destinadas a los créditos para la construcción	19,4	27,6
Destinadas al mercado laboral	14,8	6,1
Destinadas a las cargas fiscales	5,6	16,5
Otras	1,9	2,2



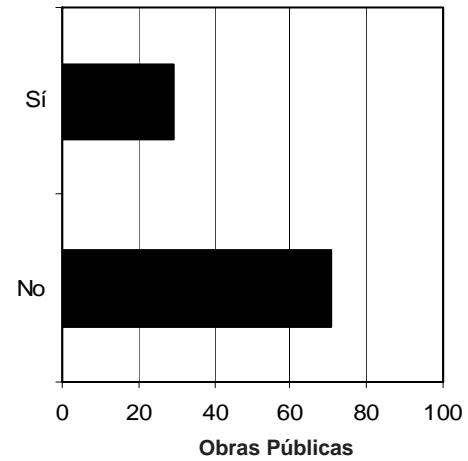
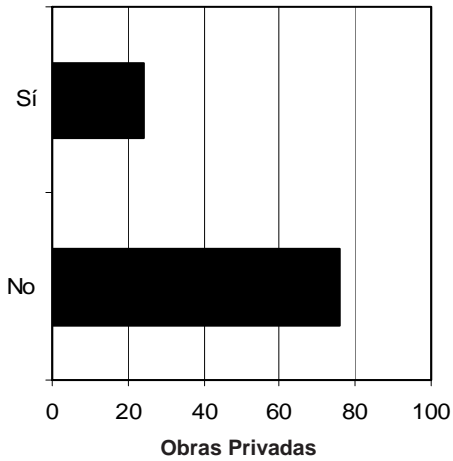
5.- La actividad que realiza principalmente su empresa en la actualidad está vinculada con proyectos:

	Empresas que realizan principalmente Obras Privadas	Empresas que realizan principalmente Obras Públicas
	%	%
De terceros	96,4	97,8
Propios	3,6	2,2



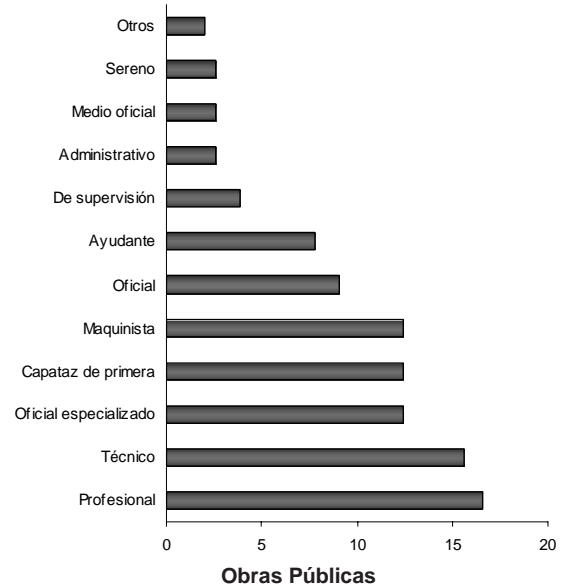
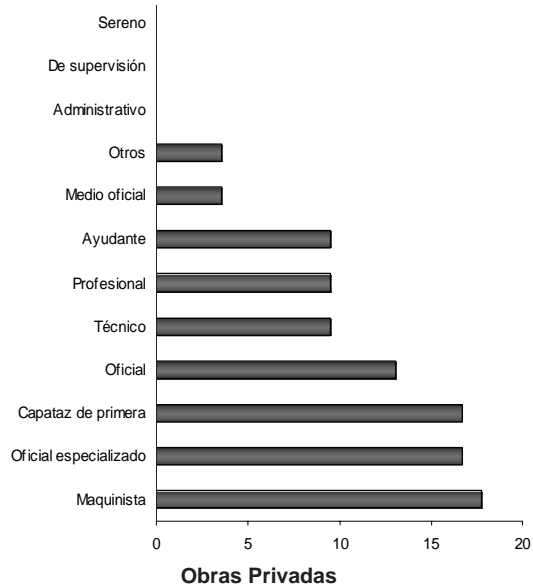
6.- Durante el mes en curso, ¿ha tenido su empresa dificultades para satisfacer su demanda de personal (permanente o contratado)?

	Empresas que realizan principalmente Obras Privadas	Empresas que realizan principalmente Obras Públicas
	%	%
No	75,9	70,5
Sí	24,1	29,5



7.- Sus dificultades para satisfacer su demanda se refieren a personal:

	Empresas que realizan principalmente Obras Privadas	Empresas que realizan principalmente Obras Públicas
	%	%
Maquinista	17,8	12,4
Oficial especializado	16,7	12,4
Capataz de primera	16,7	12,4
Oficial	13,1	9,1
Técnico	9,5	15,6
Profesional	9,5	16,6
Ayudante	9,5	7,8
Medio oficial	3,6	2,6
Otros	3,6	2,0
Administrativo	0,0	2,6
De supervisión	0,0	3,9
Sereno	0,0	2,6



IV. SUPERFICIE A CONSTRUIR REGISTRADA POR LOS PERMISOS DE EDIFICACIÓN

Cuadro 6.- Superficie cubierta total registrada en una nómina de 42 municipios

Período	Superficie cubierta en m ²	Variación porcentual		
		respecto al período anterior	respecto a igual mes del año anterior	del acumulado desde enero hasta cada mes del mismo año respecto a igual acumulado del año anterior
2005	7.847.812	35,4	///	///
2006 ^e	9.546.279	21,6	///	///
2005 Ene	569.799	8,8	52,1	52,1
Feb	406.736	-28,6	24,6	39,3
Mar	565.203	39,0	13,2	28,5
Abr	611.311	8,2	57,9	35,6
May	674.222	10,3	66,3	41,9
Jun	789.441	17,1	45,5	42,7
Jul	637.772	-19,2	40,5	42,3
Ago	602.838	-5,5	20,4	39,2
Sep	712.229	18,1	13,4	35,2
Oct	629.659	-11,6	7,7	31,8
Nov	889.630	41,3	56,2	34,5
Dic	758.972	-14,7	44,9	35,4
2006 Ene ^e	659.316	-13,1	15,7	15,7
Feb ^e	643.489	-2,4	58,2	33,4
Mar ^e	662.150	2,9	17,2	27,5
Abr ^e	694.240	4,8	13,6	23,5
May ^e	868.849	25,2	28,9	24,8
Jun ^e	827.045	-4,8	4,8	20,4
Jul ^e	989.837	19,7	55,2	25,6
Ago ^e	798.876	-19,3	32,5	26,5
Sep ^e	799.054	0,0	12,2	24,7
Oct ^e	777.096	-2,7	23,4	24,5
Nov ^e	883.576	13,7	-0,7	21,4
Dic ^e	942.751	6,7	24,2	21,6
2007 Ene	684.638	-27,4	3,8	3,8
Feb	689.622	0,7	7,2	5,5
Mar	818.731	18,7	23,6	11,6
Abr	761.321	-7,0	9,7	11,1
May ^e	808.365	6,2	-7,0	6,7
Jun ^e	804.567	-0,5	-2,7	4,9
Jul ^e	780.787	-3,0	-21,1	0,1
Ago ^e	733.811	-6,0	-8,1	-1,0
Sep ^e	649.638	-11,5	-18,7	-3,0

Nota:

- La nómina de municipios considerados puede ser consultada en la página 13.

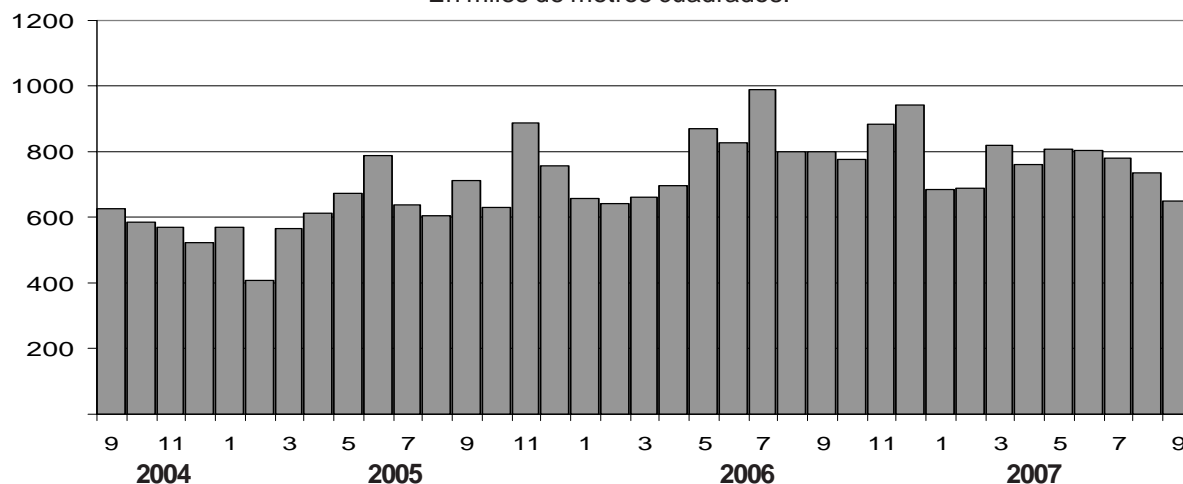
La superficie a construir registrada por los permisos de edificación para obras privadas, en una nómina representativa de 42 municipios, observó durante el mes de setiembre una baja del 11,5% con relación al mes de agosto pasado.

Asimismo, con respecto al mismo mes del año anterior, el dato de setiembre registró una baja del 18,7%

Por su parte, el valor acumulado durante los primeros nueve meses de este año en su conjunto registra una disminución del 3,0% en comparación con igual periodo del año 2006. (ver cuadro 6)

Las bajas registradas en los dos últimos meses, se deben fundamentalmente a la caída de este indicador en la Ciudad Autónoma de Buenos Aires, en donde se impusieron nuevos requisitos para el otorgamiento de los permisos de edificación, en especial en aquellos barrios de mayor desarrollo edilicio, demorándose en consecuencia la expedición de los trámites pendientes y motivando una importante baja en el número de autorizaciones otorgadas.

Gráfico 12.- Superficie Cubierta Autorizada sobre una nómina de 42 municipios. En miles de metros cuadrados.



CARACTERÍSTICAS DE LOS INDICADORES

✓ El Indicador Sintético de la Actividad de la Construcción (ISAC) muestra la evolución del sector tomando como referencia la demanda de insumos requeridos en la construcción. El ISAC está compuesto por el análisis agregado de cinco tipologías de obra que permiten lograr una adecuada cobertura de la actividad de la construcción. En cada uno de los cinco bloques se agrupan aquellas obras que tienen similares requerimientos técnicos: edificios para vivienda, edificios para otros destinos, obras viales, construcciones petroleras y otras obras de infraestructura. A cada bloque se lo puede identificar con una función de producción que relaciona los requerimientos de insumos con el producto de la obra de acuerdo a los datos aportados por la Matriz de Insumo Producto elaborada para el año 1997. Por lo tanto, el movimiento de cada bloque está dado por la demanda del grupo de insumos característicos de ese tipo de obra. El listado de insumos se compone de: asfalto, caños de acero sin costura, cemento Portland, hierro redondo para hormigón, ladrillos huecos, pisos y revestimientos cerámicos, pinturas para la construcción y vidrio plano. Los datos utilizados en el cálculo del ISAC provienen de un conjunto de informantes que pertenecen, en su mayor parte, a empresas manufactureras líderes seleccionadas sobre la base de una investigación de relaciones intersectoriales. La agregación de los bloques se hace en base al Valor Bruto de Producción de cada uno de ellos en el año base 1997.

La desestacionalización de una serie es el procedimiento mediante el cual se obtiene una nueva serie libre de los efectos debidos a la estacionalidad y a la composición del calendario (Pascuas y días de actividad). La serie desestacionalizada puede verse afectada por ciertos efectos de carácter irregular tales como huelgas, paradas técnicas, cortes de luz, inundaciones, etc. La tendencia-ciclo es un indicador suave, sin la influencia de este tipo de alteraciones, y que permite analizar la coyuntura y el largo plazo.

Desde enero de 2004 se realiza la desestacionalización del ISAC utilizando el programa X-12 ARIMA. Este nuevo programa es una versión mejorada del X-11 ARIMA que permite detectar y/o incorporar cambios estructurales, además contiene nuevas medidas de diagnóstico. El programa X-12 ARIMA utiliza promedios móviles en forma iterativa para estimar la estacionalidad y la tendencia-ciclo.

Por las características del método, los factores estimados sufren modificaciones cada vez que se incorpora un nuevo dato a la serie original. Luego las opciones del programa de desestacionalización se fijan en los meses de enero y se mantienen fijas durante un año, período al cabo del cual deben sufrir las revisiones que permitan realizar las actualizaciones correspondientes. Con el ajuste estacional realizado en enero de 2007 se fijaron las opciones del método para lo que resta del año. Las modificaciones realizadas son las siguientes:

- El período considerado para el ajuste del modelo reg-arima fue desde enero de 1993 hasta diciembre de 2006.
- Se consideró un ajuste multiplicativo.
- Modelo ajustado: ARIMA log (0 1 1) (0 1 1)₁₂.
- Ajuste por días de actividad.
- Ajuste de variación por outliers.

La tendencia-ciclo consiste en un post-procesamiento de la serie desestacionalizada utilizando opciones específicas que son las siguientes:

- Extensión con un año de pronósticos de la serie desestacionalizada corregida por valores extremos, utilizando el modelo (0 1 1)(0 0 1)₁₂.
- Corrección más estricta de valores extremos.
- Estimación de la tendencia utilizando el filtro Henderson de 13 términos.

✓ La Encuesta Cualitativa de la Construcción capta información de un conjunto de aproximadamente cien grandes empresas constructoras de todo el país. Su objetivo básico es la evaluación de la situación y las expectativas económicas de corto plazo que sirva de complemento a otros indicadores de la construcción. Las preguntas se dividen en dos grupos. En el primero se solicita la última información mensual disponible y el comportamiento esperado para el período siguiente. En el segundo grupo se requiere información de carácter más estructural y por lo tanto las consultas se realizan trimestralmente.

✓ Los permisos de edificación privada constituyen un importante indicador de las intenciones de construcción por parte de los particulares, anticipando la futura actividad de la construcción y la oferta real de unidades inmobiliarias. La superficie a construir registrada por los permisos que otorgan los municipios, da una idea aproximada del nivel de actividad que se espera para los próximos meses. Si bien la serie completa que se presenta anualmente se constituye con información desagregada de una nómina de 188 municipios diseminados en el territorio nacional, para el análisis de coyuntura se presenta aquí el dato mensual del total de superficie registrada para construcciones nuevas y ampliaciones de una nómina reducida de 42 municipios que representan aproximadamente el 50% del total de superficie autorizada por los referidos 188. La lista de municipios considerados para la coyuntura se compone de: Bahía Blanca, Berazategui, Buenos Aires, Casilda, Comodoro Rivadavia, Concordia, Córdoba, Corrientes, Esperanza, Formosa, General Pueyrredón, Granadero Baigorria, La Matanza, La Rioja, Neuquén, Paraná, Posadas, Quilmes, Rafaela, Rawson (S. J.), Reconquista, Resistencia, Río Cuarto, Río Gallegos, Salta, San Fernando del Valle de Catamarca, San Isidro, San Juan, San Miguel de Tucumán, San Salvador de Jujuy, Santa Fe, Santa Rosa, Santiago del Estero, Santo Tomé, Sunchales, Trelew, Ushuaia, Venado Tuerto, Viedma, Villa Carlos Paz, Villa Constitución y Villa María.

Cuadro 7.- Indicador sintético de la actividad de la construcción (ISAC).
Serie histórica. Base 1997 = 100

Período	Con estacionalidad				Desestaciona- lizado	Tendencia Ciclo
	ISAC base 1997=100	Variación porcentual				
		respecto al mes anterior	respecto a igual mes del año anterior	del acumulado desde enero hasta cada mes del mismo año respecto a igual acumulado del año anterior		
1993	81,4	///	///	///	81,4	81,6
1994	94,1	15,6	///	///	94,2	94,0
1995	79,2	-15,8	///	///	79,4	80,4
1996	82,4	4,0	///	///	82,0	82,3
1997	100,0	21,3	///	///	99,6	100,1
1998	106,7	6,7	///	///	106,6	106,7
1999	100,3	-6,0	///	///	100,3	101,7
2000	90,1	-10,2	///	///	90,1	90,0
2001	80,6	-10,5	///	///	81,0	80,7
2002	57,8	-28,3	///	///	57,6	58,1
2003	79,6	37,8	///	///	79,3	79,1
2004	95,4	19,9	///	///	95,0	95,0
2005	109,1	14,4	///	///	109,0	108,6
2006	126,3	15,7	///	///	126,5	126,8
1993 Enero	73,3	///	///	///	74,9	76,7
Febrero	72,3	-1,4	///	///	78,5	77,4
Marzo	83,1	15,0	///	///	77,8	78,4
Abril	79,0	-5,0	///	///	80,4	79,5
Mayo	73,8	-6,5	///	///	78,3	80,6
Junio	75,4	2,1	///	///	83,8	81,7
Julio	76,5	1,5	///	///	82,2	82,6
Agosto	85,8	12,2	///	///	83,8	83,2
Septiembre	93,2	8,6	///	///	86,0	83,8
Octubre	87,9	-5,7	///	///	82,6	84,3
Noviembre	90,8	3,3	///	///	82,6	85,1
Diciembre	86,3	-4,9	///	///	86,0	86,1
1994 Enero	85,5	-0,9	16,7	16,7	87,4	87,6
Febrero	82,6	-3,4	14,3	15,5	89,9	89,2
Marzo	97,3	17,8	17,1	16,1	91,1	91,0
Abril	89,1	-8,5	12,8	15,2	92,4	92,6
Mayo	92,4	3,7	25,1	17,2	96,1	94,1
Junio	84,9	-8,1	12,6	16,4	94,3	95,2
Julio	89,8	5,8	17,5	16,6	98,5	96,1
Agosto	98,7	9,9	15,0	16,3	94,1	96,8
Septiembre	103,0	4,3	10,4	15,6	95,2	97,1
Octubre	101,0	-1,9	14,9	15,5	94,4	97,0
Noviembre	107,0	5,9	17,9	15,7	97,3	96,4
Diciembre	98,2	-8,2	13,8	15,6	100,0	95,0
1995 Enero	95,0	-3,3	11,1	11,1	95,1	93,0
Febrero	82,5	-13,2	-0,2	5,6	90,3	90,3
Marzo	92,8	12,5	-4,7	1,8	86,8	87,2
Abril	72,2	-22,2	-19,0	-3,4	76,7	84,1
Mayo	79,2	9,7	-14,3	-5,7	80,9	81,2
Junio	69,7	-11,9	-17,9	-7,6	77,5	78,7
Julio	69,0	-1,0	-23,1	-9,9	75,6	76,8
Agosto	74,0	7,1	-25,1	-11,9	70,2	75,5
Septiembre	81,7	10,5	-20,6	-13,0	77,4	74,7
Octubre	82,0	0,3	-18,8	-13,7	74,5	74,3
Noviembre	81,3	-0,9	-24,0	-14,7	73,8	74,3
Diciembre	71,6	-11,9	-27,1	-15,8	74,4	74,7

Continúa

Cuadro 7.- (continuación)

Período	Con estacionalidad				Desestaciona- lizado	Tendencia Ciclo
	ISAC base 1997=100	Variación porcentual				
		respecto al mes anterior	respecto a igual mes del año anterior	del acumulado desde enero hasta cada mes del mismo año respecto a igual acumulado del año anterior		
1996 Enero	75,6	5,6	-20,4	-20,4	74,3	75,6
Febrero	71,0	-6,2	-13,9	-17,4	75,1	76,9
Marzo	81,6	15,0	-12,0	-15,6	79,6	78,4
Abril	79,1	-3,1	9,7	-10,2	80,9	79,9
Mayo	80,7	2,0	1,9	-8,0	82,8	81,3
Junio	71,7	-11,1	2,8	-6,4	82,8	82,4
Julio	78,4	9,3	13,5	-4,0	82,3	83,3
Agosto	88,0	12,2	19,0	-1,3	84,8	84,0
Septiembre	87,0	-1,2	6,4	-0,4	82,6	84,7
Octubre	97,7	12,3	19,1	1,6	86,2	85,6
Noviembre	94,8	-3,0	16,6	3,0	87,7	86,9
Diciembre	83,8	-11,6	17,0	4,0	85,2	88,4
1997 Enero	91,2	8,8	20,6	20,6	90,0	90,0
Febrero	83,1	-8,9	17,0	18,9	91,9	91,8
Marzo	89,8	8,1	10,0	15,7	91,5	93,7
Abril	99,8	11,1	26,1	18,4	98,4	95,6
Mayo	92,9	-6,9	15,1	17,7	98,2	97,6
Junio	84,1	-9,4	17,4	17,7	94,8	99,6
Julio	98,3	16,8	25,3	18,8	102,9	101,7
Agosto	106,4	8,3	20,9	19,1	104,1	103,6
Septiembre	113,4	6,6	30,5	20,5	105,5	105,3
Octubre	125,2	10,4	28,2	21,4	110,0	106,7
Noviembre	113,6	-9,3	19,8	21,2	107,2	107,6
Diciembre	102,2	-10,0	22,0	21,3	101,1	108,2
1998 Enero	107,2	4,9	17,6	17,6	108,5	108,3
Febrero	96,2	-10,3	15,8	16,7	106,2	108,2
Marzo	114,9	19,5	28,0	20,6	110,1	108,0
Abril	100,8	-12,3	1,0	15,2	104,6	107,7
Mayo	97,3	-3,4	4,8	13,1	106,0	107,5
Junio	97,6	0,3	16,0	13,5	106,7	107,4
Julio	103,8	6,3	5,6	12,3	108,3	107,2
Agosto	113,7	9,6	6,9	11,5	111,1	106,8
Septiembre	115,2	1,3	1,6	10,2	106,8	106,2
Octubre	117,1	1,7	-6,5	8,1	105,4	105,3
Noviembre	110,9	-5,3	-2,4	7,0	102,5	104,3
Diciembre	105,1	-5,2	2,9	6,7	103,2	103,4
1999 Enero	88,8	-15,6	-17,2	-17,2	92,2	103,0
Febrero	92,6	4,3	-3,8	-10,9	102,0	103,0
Marzo	107,3	15,9	-6,7	-9,4	100,9	103,2
Abril	98,6	-8,1	-2,2	-7,6	103,2	103,6
Mayo	100,6	2,0	3,3	-5,6	110,1	103,6
Junio	97,5	-3,1	-0,1	-4,7	105,6	103,3
Julio	88,1	-9,7	-15,1	-6,2	93,6	102,6
Agosto	102,1	16,0	-10,2	-6,8	97,6	101,6
Septiembre	108,0	5,8	-6,3	-6,7	100,0	100,6
Octubre	108,5	0,4	-7,4	-6,8	100,7	99,7
Noviembre	110,5	1,9	-0,3	-6,2	99,9	98,7
Diciembre	100,9	-8,7	-4,1	-6,0	98,2	97,6

Continúa

Cuadro 7.- (continuación)

Período	Con estacionalidad				Desestaciona- lizado	Tendencia Ciclo	
	ISAC base 1997=100	Variación porcentual					
		respecto al mes anterior	respecto a igual mes del año anterior	del acumulado desde enero hasta cada mes del mismo año respecto a igual acumulado del año anterior			
2000	Enero	92,4	-8,4	4,1	4,1	96,0	96,3
	Febrero	91,3	-1,3	-1,4	1,3	96,0	94,6
	Marzo	101,3	11,0	-5,5	-1,2	96,0	92,6
	Abril	81,7	-19,4	-17,2	-5,3	89,6	90,5
	Mayo	80,8	-1,0	-19,7	-8,3	84,8	88,7
	Junio	78,0	-3,5	-20,0	-10,2	83,8	87,3
	Julio	79,7	2,2	-9,5	-10,1	86,2	86,7
	Agosto	94,1	18,1	-7,8	-9,8	88,7	86,8
	Septiembre	96,5	2,5	-10,6	-9,9	91,2	87,4
	Octubre	92,7	-4,0	-14,5	-10,4	85,0	88,5
	Noviembre	98,8	6,6	-10,6	-10,4	89,0	89,6
	Diciembre	93,5	-5,3	-7,3	-10,2	94,4	90,5
2001	Enero	91,7	-2,0	-0,8	-0,8	91,2	90,9
	Febrero	84,2	-8,1	-7,7	-4,2	92,0	90,9
	Marzo	89,1	5,8	-12,1	-7,0	86,5	90,4
	Abril	80,2	-10,1	-1,8	-5,8	86,3	89,4
	Mayo	82,4	2,8	2,0	-4,4	86,0	87,7
	Junio	79,2	-3,9	1,6	-3,5	86,5	85,5
	Julio	82,9	4,7	4,0	-2,5	87,8	82,5
	Agosto	83,1	0,2	-11,7	-3,8	78,8	78,9
	Septiembre	77,3	-6,9	-19,9	-5,7	74,7	74,7
	Octubre	77,9	0,7	-16,0	-6,8	70,4	70,3
	Noviembre	78,3	0,5	-20,8	-8,2	70,4	65,8
	Diciembre	60,4	-22,8	-35,4	-10,5	60,9	61,7
2002	Enero	52,0	-13,9	-43,3	-43,3	51,4	58,3
	Febrero	46,8	-10,1	-44,5	-43,8	51,0	55,8
	Marzo	55,4	18,4	-37,8	-41,8	57,9	54,2
	Abril	53,5	-3,4	-33,3	-39,8	53,9	53,7
	Mayo	53,6	0,1	-35,0	-38,9	55,5	54,0
	Junio	51,0	-4,9	-35,7	-38,4	56,8	54,9
	Julio	53,9	5,7	-35,0	-37,9	55,8	56,2
	Agosto	60,9	13,0	-26,7	-36,5	59,4	57,7
	Septiembre	61,8	1,4	-20,2	-34,9	58,7	59,6
	Octubre	67,2	8,8	-13,7	-32,9	60,8	61,7
	Noviembre	69,0	2,7	-11,9	-31,1	63,0	64,1
	Diciembre	68,2	-1,2	12,8	-28,3	67,5	66,6
2003	Enero	71,8	5,4	38,1	38,1	70,9	69,1
	Febrero	65,8	-8,4	40,6	39,3	71,7	71,4
	Marzo	72,4	10,0	30,7	36,2	72,9	73,3
	Abril	75,4	4,2	41,0	37,4	79,2	74,9
	Mayo	72,5	-3,8	35,4	37,0	76,1	76,4
	Junio	69,4	-4,4	36,1	36,9	75,6	78,0
	Julio	77,3	11,4	43,5	37,8	79,9	79,6
	Agosto	78,8	1,9	29,4	36,6	78,6	81,5
	Septiembre	89,8	13,9	45,4	37,7	83,6	83,4
	Octubre	96,4	7,3	43,5	38,4	87,3	85,3
	Noviembre	95,6	-0,9	38,5	38,4	89,0	87,2
	Diciembre	89,6	-6,2	31,4	37,8	86,9	89,0

Continúa

Cuadro 7.- (conclusión)

Período	Con estacionalidad				Desestaciona- lizado	Tendencia Ciclo
	ISAC base 1997=100	Variación porcentual				
		respecto al mes anterior	respecto a igual mes del año anterior	del acumulado desde enero hasta cada mes del mismo año respecto a igual acumulado del año anterior		
2004 Enero	91,3	1,9	27,0	27,0	92,4	90,6
Febrero	86,4	-5,3	31,4	29,1	92,3	92,0
Marzo	102,2	18,2	41,2	33,3	99,5	93,2
Abril	87,4	-14,4	15,9	28,7	91,5	94,0
Mayo	89,3	2,2	23,1	27,6	94,9	94,5
Junio	89,4	0,0	28,8	27,8	95,4	94,9
Julio	90,5	1,3	17,1	26,1	95,0	95,2
Agosto	91,3	0,9	15,9	24,7	89,5	95,6
Septiembre	102,8	12,6	14,5	23,4	95,7	96,2
Octubre	103,6	0,7	7,4	21,4	97,6	97,0
Noviembre	107,3	3,6	12,3	20,4	95,6	97,9
Diciembre	102,9	-4,1	14,9	19,9	100,3	98,9
2005 Enero	97,1	-5,7	6,3	6,3	101,1	100,0
Febrero	92,4	-4,8	6,9	6,6	100,9	101,0
Marzo	100,2	8,4	-2,0	3,5	102,4	102,0
Abril	102,5	2,3	17,2	6,7	104,6	103,2
Mayo	98,8	-3,6	10,6	7,5	102,3	104,5
Junio	97,8	-1,0	9,5	7,8	104,4	106,2
Julio	100,0	2,2	10,5	8,2	106,6	108,4
Agosto	114,9	14,9	25,8	10,4	110,0	110,8
Septiembre	122,7	6,8	19,3	11,5	113,9	113,4
Octubre	124,0	1,1	19,8	12,4	117,0	115,8
Noviembre	133,6	7,7	24,5	13,7	119,1	118,0
Diciembre	125,8	-5,8	22,2	14,4	125,4	119,9
2006 Enero	114,7	-8,9	18,1	18,1	118,0	121,6
Febrero	110,9	-3,3	20,0	19,1	121,3	123,1
Marzo	123,4	11,3	23,2	20,5	120,8	124,5
Abril	117,4	-4,8	14,6	18,9	127,8	125,9
Mayo	126,2	7,4	27,6	20,7	127,7	127,2
Junio	122,2	-3,1	24,9	21,4	130,3	128,1
Julio	124,1	1,6	24,2	21,8	131,7	128,7
Agosto	135,1	8,8	17,5	21,2	128,8	128,8
Septiembre	137,4	1,7	12,0	20,0	129,8	128,7
Octubre	134,8	-1,9	8,6	18,6	124,8	128,5
Noviembre	145,7	8,1	9,0	17,6	129,8	128,3
Diciembre	124,3	-14,7	-1,2	15,7	126,8	128,5
2007 Enero	123,3	-0,8	7,6	7,6	125,4	129,0
Febrero	118,8	-3,7	7,1	7,4	130,3	129,8
Marzo	122,4	3,1	-0,8	4,5	122,4	130,9
Abril	120,9	-1,2	2,9	4,1	128,8	132,0
Mayo	134,6	11,3	6,7	4,6	135,8	132,9
Junio	128,6	-4,4	5,3	4,7	139,6	133,5
Julio	130,0	1,1	4,7	4,7	134,7	133,8
Agosto	143,1	10,1	6,0	4,9	135,8	133,8
Septiembre	137,1	-4,2	-0,2	4,3	132,0	133,7