



## INDICADORES DE COYUNTURA DE LA ACTIVIDAD DE LA CONSTRUCCIÓN Noviembre de 2007 (datos provisorios)

### SÍNTESIS

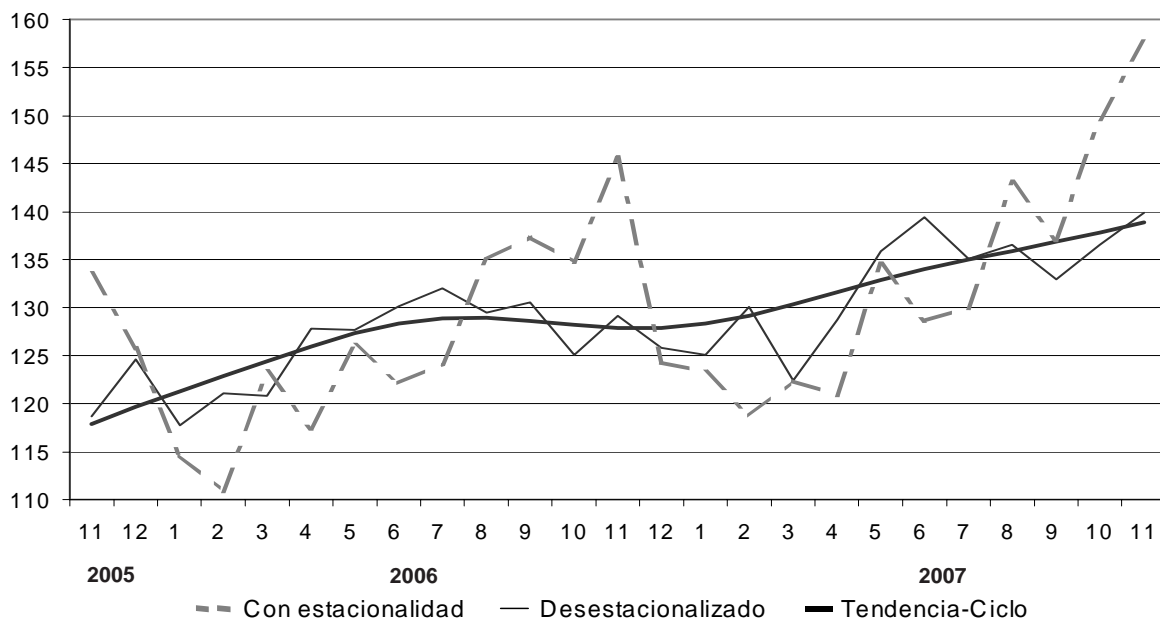
- ✓ El Indicador Sintético de la Actividad de la Construcción (ISAC) registró durante el mes de noviembre último un nivel récord desde el año 1993 en la serie con estacionalidad, con un incremento del 5,4% comparado con el mes anterior. En tanto, durante el mes de noviembre, el índice exhibe un aumento del 2,4% en términos desestacionalizados.
- Con respecto a igual mes del año anterior, el indicador permite observar en noviembre subas del 8,3%, tanto en la serie con estacionalidad como en la serie desestacionalizada.
- La variación acumulada durante los primeros once meses de este año, en comparación con el mismo período del año anterior, es positiva en 5,4%. (ver cuadro 1)
- Con relación al comportamiento de la serie de tendencia-ciclo, se observa en el mes de noviembre, una variación positiva con respecto al mes anterior del 0,7% (ver cuadro 7).

(Sigue en página 2)

**Cuadro 1.-** Indicador sintético de la actividad de la construcción (ISAC). Variaciones porcentuales

Período	Variación porcentual				del acumulado desde enero hasta cada mes del mismo año respecto a igual acumulado del año anterior
	respecto al mes anterior		respecto a igual mes del año anterior		
	con estacionalidad	desestacionalizado	con estacionalidad	desestacionalizado	
2006 Noviembre	8,1	3,3	9,0	8,8	17,6
Diciembre	-14,7	-2,6	-1,2	1,0	15,7
2007 Enero	-0,8	-0,6	7,6	6,2	7,6
Febrero	-3,7	4,0	7,1	7,4	7,4
Marzo	3,1	-5,9	-0,8	1,3	4,5
Abril	-1,2	5,2	2,9	0,7	4,1
Mayo	11,3	5,5	6,7	6,4	4,6
Junio	-4,4	2,6	5,3	7,1	4,7
Julio	1,1	-3,1	4,7	2,4	4,7
Agosto	10,1	1,1	6,0	5,5	4,9
Septiembre	-4,2	-2,6	-0,2	1,9	4,3
Octubre	9,2	2,7	11,0	9,2	5,0
Noviembre	5,4	2,4	8,3	8,3	5,4

**Gráfico 1.-** ISAC. Serie con estacionalidad, desestacionalizada y Tendencia-Ciclo. Base 1997 = 100



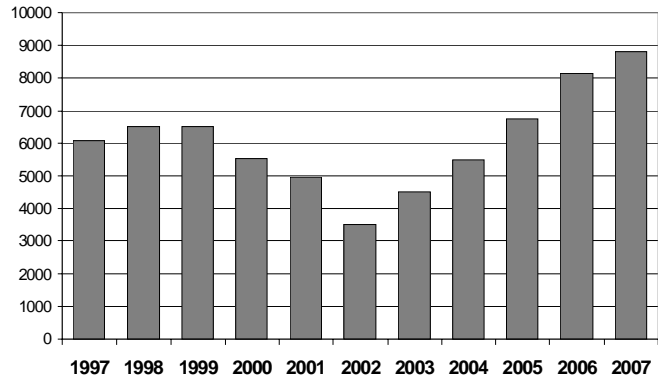
Se encuentran disponibles en INTERNET, en <http://www.indec.mecon.gov.ar/>, las fechas de difusión de los informes de prensa correspondientes a los próximos meses y los números anteriores en formato PDF.

## SÍNTESIS (continuación)

Al analizar el comportamiento de cada uno de los bloques de tipologías de obras en que se desagregó al sector para el cálculo del ISAC, se observa que todos ellos muestran variaciones positivas en todas las comparaciones. No obstante ello, vale destacar el desempeño de los sectores más relacionados a la obra pública, tal el caso de las obras viales y de infraestructura, que en el acumulado de los once meses del año en su conjunto, comparado con igual período del año anterior, exhiben variaciones positivas del 7,5%, en ambos casos (ver páginas 4 y 5). Por otra parte, es de destacar que los puestos de trabajo alcanzaron el valor más alto de toda la serie histórica iniciada en 1997.

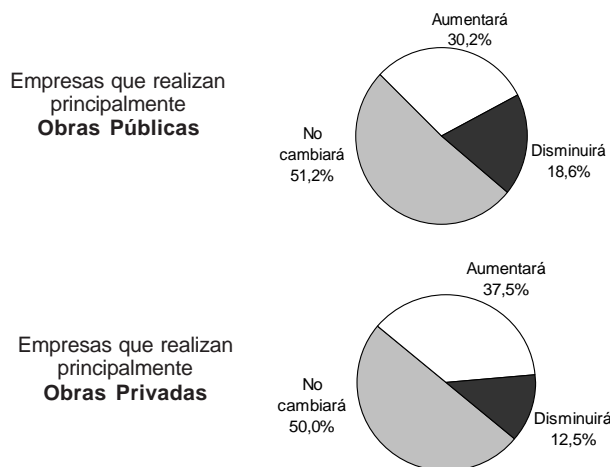
- ✓ Las ventas al sector de los insumos considerados para la elaboración de este indicador, en el mes de noviembre último registraron subas generalizadas con respecto al mismo mes del año anterior. En efecto, se observaron aumentos del 18,8% en hierro redondo para hormigón, 12,6% en cemento portland, 5,2% en pisos y revestimientos cerámicos y 1,5% en ladrillos huecos. En la comparación de los datos de noviembre respecto a octubre pasado se observan variaciones, en general positivas, al igual que en la comparación del acumulado de los primeros once meses de este año con respecto a igual período del año 2006. (ver cuadro 5)

**Gráfico 2.** Despachos de cemento en miles de toneladas. Primeros once meses de cada año. 1993/2007



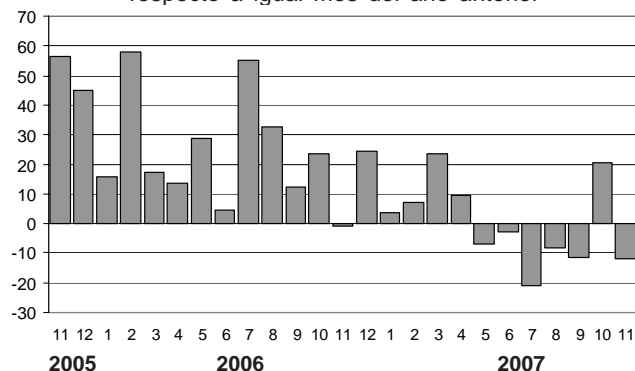
- ✓ En la encuesta cualitativa del sector de la construcción, que consultó a las firmas sobre las expectativas para el próximo año 2008, se han captado opiniones favorables, tanto entre las que se dedican a las obras públicas como a las privadas. El 51,2% de los empresarios que hacen obras públicas manifestó que la actividad no cambiará y un 30,2% espera un aumento en el nivel de actividad con respecto al año 2007. Por su parte, entre quienes realizan principalmente obras privadas, el 50,0% opinó que no habrá cambios en la actividad mientras que el 37,5% de los respondientes cree que el nivel de actividad aumentará el próximo año.

**¿Cómo cree que evolucionará la actividad del sector construcción durante el año 2008 en relación al 2007?**



- ✓ La superficie a construir registrada por los permisos de edificación para obras privadas en una nómina representativa de 42 municipios, observó durante el mes de noviembre último una baja del 16,9% en relación al mes anterior. Con respecto al dato observado en noviembre del año 2006, este mes se registró una baja del 12,0%. La superficie cubierta autorizada acumulada en los once primeros meses de este año registra una baja del 1,2% con respecto al año anterior. (ver cuadro 6)

**Gráfico 3.** Superficie cubierta autorizada por los permisos de edificación en 42 municipios. Variación porcentual respecto a igual mes del año anterior



## I. INDICADOR SINTÉTICO DE LA ACTIVIDAD DE LA CONSTRUCCIÓN (ISAC)

El Indicador Sintético de la Actividad de la Construcción (ISAC) en el mes de noviembre subió, con respecto a octubre, el 5,4% en la serie con estacionalidad y el 2,4% en la serie desestacionalizada.

Con respecto a igual mes del año anterior, las cifras de noviembre registran aumentos del 8,3% tanto en términos desestacionalizados como en la serie con estacionalidad.

Por su parte, el acumulado durante los primeros once meses de 2007 muestra un aumento del 5,4% con respecto a igual periodo del año 2006.

La serie de tendencia-ciclo del ISAC experimentó en noviembre último una variación positiva del 0,7%.

Cabe mencionar que durante el mes de noviembre pasado, el indicador nuevamente alcanzó un valor récord en la serie histórica con estacionalidad iniciada en 1993 y continúa reflejando el buen desempeño de esta actividad. (Ver cuadro 7 en la página 15).

Si se analiza la evolución que han tenido en los últimos meses cada uno de los bloques en que se desagregó al sector por tipología de obra, se observa que todos ellos han mostrado importantes variaciones positivas.

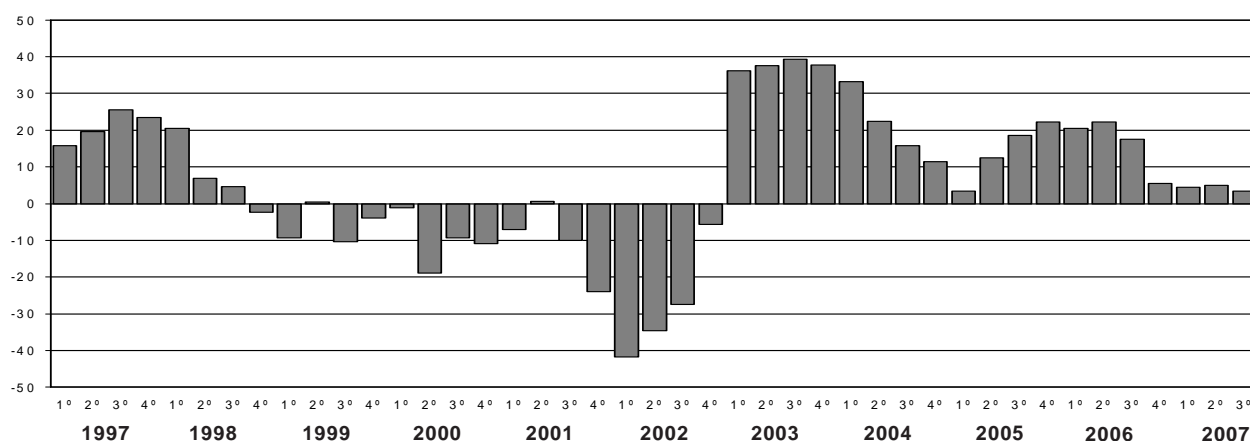
En efecto, en la comparación interanual del acumulado de los once primeros meses de este año en su conjunto se observa que todas las tipologías de obras aumentaron, destacándose las construcciones de obras viales e infraestructura, con aumentos del 7,5% en esta comparación. (Ver cuadro 3 y gráfico 6 en la página 5)

**Cuadro 2.-** Indicador sintético de la actividad de la construcción (ISAC). Serie trimestral. Base 1997=100

Período	Con estacionalidad		Desestacionalizado <sup>1</sup>		
	Índice base 1997=100	Variación porcentual respecto a igual trimestre del año anterior	Índice base 1997=100	Variación porcentual respecto al trimestre anterior	
1997	1º	88,0	15,7	91,1	5,5
	2º	92,3	19,6	97,1	6,6
	3º	106,0	25,6	104,2	7,3
	4º	113,7	23,5	106,1	1,9
1998	1º	106,1	20,6	108,3	2,0
	2º	98,6	6,8	105,8	-2,3
	3º	110,9	4,6	108,8	2,8
	4º	111,0	-2,3	103,7	-4,7
1999	1º	96,2	-9,4	98,4	-5,1
	2º	98,9	0,3	106,3	8,1
	3º	99,4	-10,4	97,1	-8,7
	4º	106,6	-4,0	99,6	2,6
2000	1º	95,0	-1,2	96,0	-3,6
	2º	80,1	-19,0	86,0	-10,4
	3º	90,1	-9,3	88,7	3,1
	4º	95,0	-10,9	89,5	0,9
2001	1º	88,4	-7,0	89,9	0,5
	2º	80,6	0,6	86,3	-4,1
	3º	81,1	-10,0	80,4	-6,7
	4º	72,2	-24,0	67,2	-16,4
2002	1º	51,4	-41,8	53,4	-20,5
	2º	52,7	-34,7	55,4	3,6
	3º	58,8	-27,5	58,0	4,7
	4º	68,1	-5,7	63,7	9,9
2003	1º	70,0	36,2	71,8	12,7
	2º	72,4	37,5	77,0	7,1
	3º	82,0	39,3	80,8	4,9
	4º	93,8	37,8	87,7	8,5
2004	1º	93,3	33,3	94,7	8,0
	2º	88,7	22,5	94,0	-0,8
	3º	94,9	15,8	93,5	-0,5
	4º	104,6	11,5	97,6	4,4
2005	1º	96,5	3,5	101,4	3,8
	2º	99,7	12,4	103,8	2,4
	3º	112,5	18,6	110,5	6,5
	4º	127,8	22,2	120,2	8,8
2006	1º	116,3	20,5	119,9	-0,2
	2º	121,9	22,3	128,6	7,2
	3º	132,2	17,5	130,7	1,6
	4º	134,9	5,6	126,7	-3,1
2007	1º	121,5	4,5	125,9	-0,6
	2º	128,0	5,0	134,7	7,0
	3º	136,7	3,4	134,9	0,2

<sup>1</sup> El dato presentado corresponde al promedio simple de los tres meses que componen cada trimestre de la serie mensual desestacionalizada.

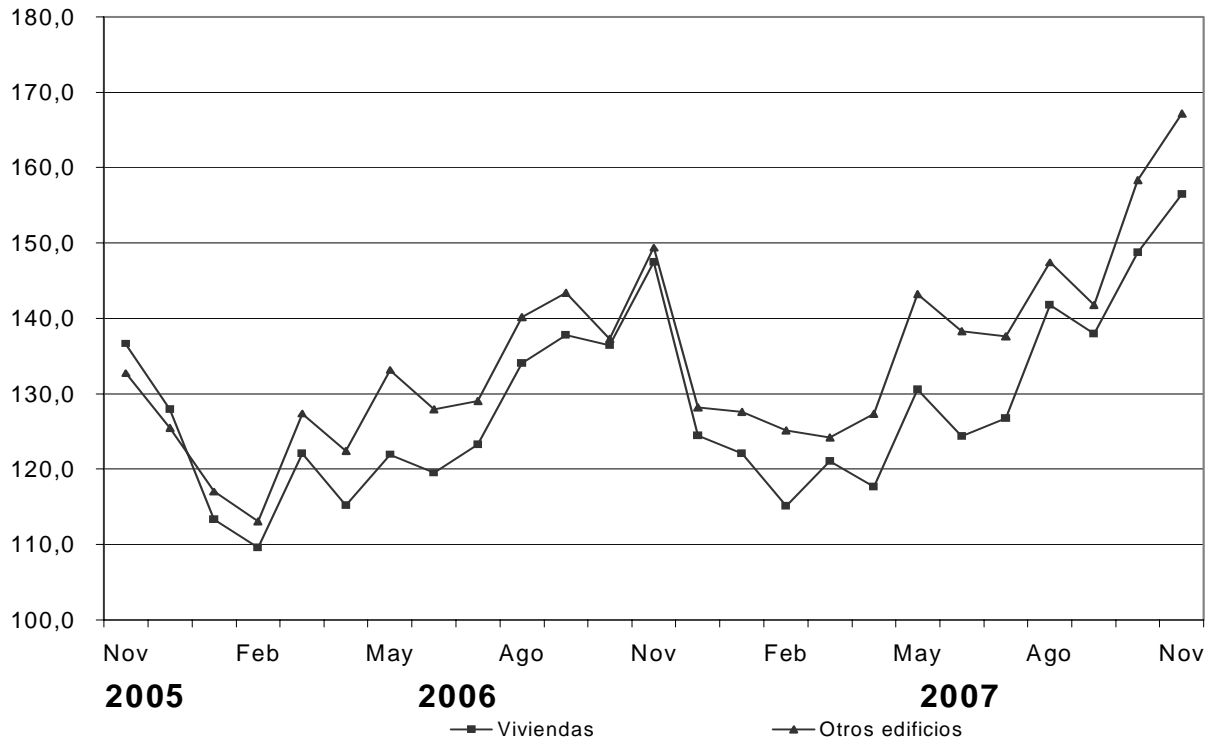
**Gráfico 4. ISAC. Serie trimestral con estacionalidad.**  
Variación porcentual respecto a igual trimestre del año anterior



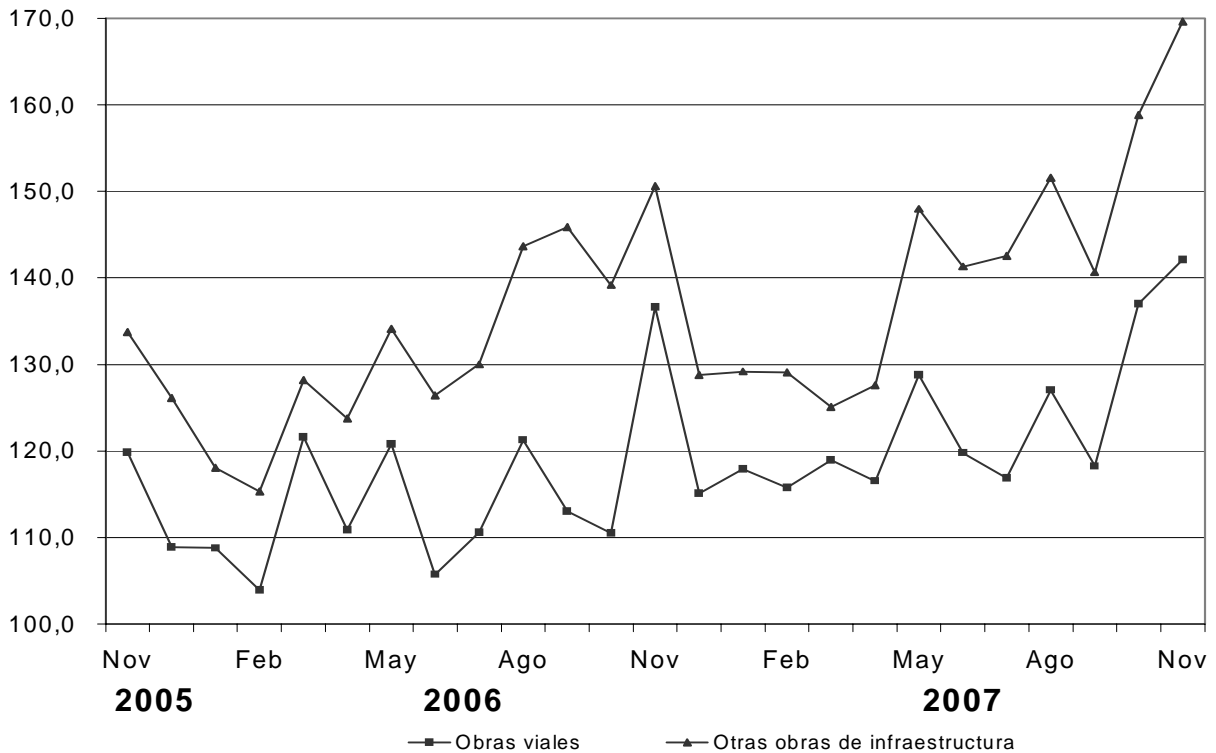
**Cuadro 3.-** Indicador sintético de la actividad de la construcción (ISAC).  
Series por bloques. Base 1997 = 100

Período	Edificios para		Construcciones petroleras	Obras viales	Otras obras de infraestructura	
	Viviendas	Otros destinos				
<b>1993</b>	84,3	79,9	61,0	78,4	80,3	
<b>1994</b>	96,6	90,6	94,6	89,6	89,4	
<b>1995</b>	77,8	76,9	113,5	75,9	76,9	
<b>1996</b>	83,7	80,2	92,5	79,6	76,7	
<b>1997</b>	100,0	100,0	100,0	100,0	100,0	
<b>1998</b>	107,5	105,9	92,1	112,4	106,4	
<b>1999</b>	101,6	102,1	64,2	103,5	104,7	
<b>2000</b>	91,1	87,1	98,1	86,1	88,6	
<b>2001</b>	80,4	76,5	106,9	78,0	77,9	
<b>2002</b>	58,0	54,4	83,5	48,9	56,2	
<b>2003</b>	82,0	75,6	96,9	64,1	75,0	
<b>2004</b>	96,1	92,7	116,6	85,4	92,5	
<b>2005</b>	108,4	109,5	121,7	102,4	111,1	
<b>2006</b>	125,4	130,7	125,2	114,9	132,0	
2004	Enero	92,0	90,0	102,7	84,6	88,2
	Febrero	86,7	84,0	103,6	83,1	83,3
	Marzo	102,2	99,5	126,0	97,9	98,0
	Abril	87,7	86,3	111,9	79,3	81,4
	Mayo	88,0	89,4	120,9	82,1	86,3
	Junio	87,3	88,9	130,6	79,1	88,7
	Julio	90,5	89,0	121,8	73,1	90,1
	Agosto	93,4	87,4	110,5	74,5	89,4
	Septiembre	104,9	98,9	113,9	89,6	101,9
	Octubre	105,3	100,3	115,9	92,6	101,1
	Noviembre	109,8	102,0	120,1	97,3	103,4
	Diciembre	105,8	96,6	121,3	91,3	97,9
2005	Enero	98,0	93,9	103,4	95,0	95,9
	Febrero	92,2	91,4	98,3	92,0	92,3
	Marzo	98,5	99,1	126,5	97,9	100,1
	Abril	99,6	101,2	143,8	99,1	102,9
	Mayo	93,3	101,0	139,3	102,6	103,3
	Junio	98,2	96,2	123,8	83,1	95,9
	Julio	98,2	102,2	113,8	90,5	105,9
	Agosto	112,7	117,1	130,5	108,1	120,0
	Septiembre	120,8	126,1	125,7	117,5	128,7
	Octubre	124,8	127,4	107,6	114,7	128,5
	Noviembre	136,6	132,7	121,4	119,8	133,7
	Diciembre	127,9	125,5	125,8	108,9	126,1
2006	Enero	113,4	117,0	122,1	108,8	118,0
	Febrero	109,6	113,1	118,6	103,9	115,3
	Marzo	122,0	127,4	116,6	121,6	128,2
	Abril	115,2	122,4	121,0	110,9	123,8
	Mayo	121,9	133,2	139,7	120,8	134,1
	Junio	119,5	127,9	146,6	105,7	126,4
	Julio	123,2	129,0	123,1	110,6	130,0
	Agosto	134,0	140,2	129,7	121,3	143,7
	Septiembre	137,8	143,4	127,5	113,0	145,9
	Octubre	136,4	137,2	132,2	110,5	139,2
	Noviembre	147,5	149,4	114,4	136,6	150,6
	Diciembre	124,5	128,2	111,5	115,1	128,8
2007	Enero	122,0	127,6	118,3	117,9	129,2
	Febrero	115,2	125,1	119,9	115,8	129,1
	Marzo	121,1	124,2	130,4	119,0	125,1
	Abril	117,6	127,3	126,8	116,5	127,6
	Mayo	130,6	143,2	129,3	128,8	148,0
	Junio	124,4	138,2	128,3	119,8	141,3
	Julio	126,7	137,6	132,0	116,9	142,5
	Agosto	141,7	147,4	148,3	127,0	151,6
	Septiembre	137,9	141,8	128,5	118,3	140,7
	Octubre	148,7	158,3	127,1	137,0	158,8
	Noviembre	156,4	167,1	136,4	142,1	169,7

**Gráfico 5.** Bloques del ISAC. Edificios para viviendas y otros edificios.  
 Noviembre 2005 / Noviembre 2007



**Gráfico 6.** Bloques del ISAC. Obras viales y otras obras de infraestructura.  
 Noviembre 2005 / Noviembre 2007



**Cuadro 4.- Puestos de trabajo en relación de dependencia del sector construcción aportantes al Sistema Integrado de Jubilaciones y Pensiones**

Período	Promedio trimestral	Variación porcentual	
		respecto trimestre anterior	respecto a igual trimestre del año anterior
2000 1º	251.889	-5,4	-10,7
2000 2º	232.617	-7,7	-17,0
2000 3º	225.370	-3,1	-17,7
2000 4º	228.251	1,3	-14,3
2001 1º	225.183	-1,3	-10,6
2001 2º	215.346	-4,4	-7,4
2001 3º	196.711	-8,7	-12,7
2001 4º	176.604	-10,2	-22,6
2002 1º	134.818	-23,7	-40,1
2002 2º	115.271	-14,5	-46,5
2002 3º	111.582	-3,2	-43,3
2002 4º	120.291	7,8	-31,9
2003 1º	132.820	10,4	-1,5
2003 2º	144.730	9,0	25,6
2003 3º	159.415	10,1	42,9
2003 4º	178.555	12,0	48,4
2004 1º	192.799	8,0	45,2
2004 2º	201.828	4,7	39,5
2004 3º	213.574	5,8	34,0
2004 4º	234.366	9,7	31,3
2005 1º	254.819	8,7	32,2
2005 2º	276.795	8,6	37,1
2005 3º	297.085	7,3	39,1
2005 4º	321.860	8,3	37,3
2006 1º	334.464	3,9	31,3
2006 2º	348.475	4,2	25,9
2006 3º	354.283	1,7	19,3
2006 4º	373.546	5,4	16,1
2007 1º	389.843	4,4	16,6
2007 2º	411.442	5,5	18,1
2007 3º	412.781	0,3	16,5

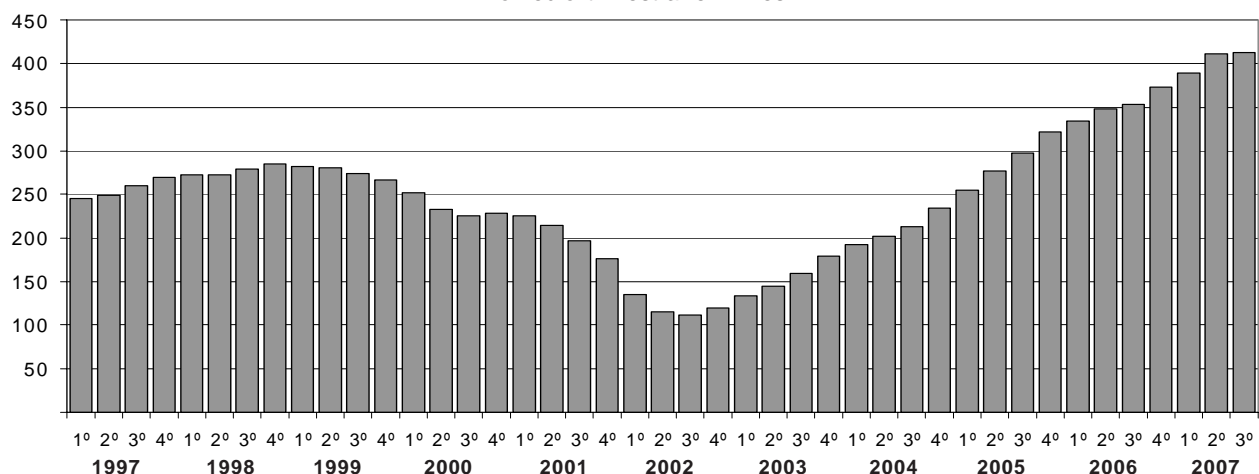
Complementando los datos del ISAC, se publica información sobre los puestos de trabajo en el sector Construcción. Los datos provienen del Sistema Integrado de Jubilaciones y Pensiones (SIJP) y surgen de las declaraciones juradas presentadas por las empresas contribuyentes. La información no se refiere a personal sino a puestos de trabajo en relación de dependencia, sobre los que se efectúan aportes y contribuciones al sistema previsional.

Este dato muestra que durante el tercer trimestre del año 2007 se registró un aumento del 0,3% con respecto al segundo trimestre de este año.

Por su parte, en la comparación interanual, se observa que el tercer trimestre de 2007 registra una suba del 16,5% con respecto a igual trimestre del año anterior.

Cabe destacar que el valor alcanzado por esta serie en noviembre de este año es el más alto de toda la serie histórica iniciada en 1997 y que su desempeño viene acompañando el comportamiento de la serie del ISAC, por lo que se estima que, de mantenerse esta tendencia, también en el cuarto trimestre de 2007 se habrán alcanzado cifras récord en esta serie trimestral.

**Gráfico 7. Puestos de trabajo en relación de dependencia del sector construcción. Promedio trimestral en miles.**



## II. INSUMOS DE LA CONSTRUCCIÓN

Los datos de despachos al mercado interno de los insumos de la construcción en el mes de noviembre muestran variaciones en general positivas en comparación con el mes de octubre pasado. En efecto, se han registrado aumentos del 7,7% en cemento, 4,6% en pinturas para construcción, 4,1% en hierro redondo para hormigón y el 0,1% en ladrillos huecos.

Con relación a igual mes del año anterior, se registraron en noviembre aumentos del 18,8% en hierro redondo para hormigón, 12,6% en cemento, 5,2%

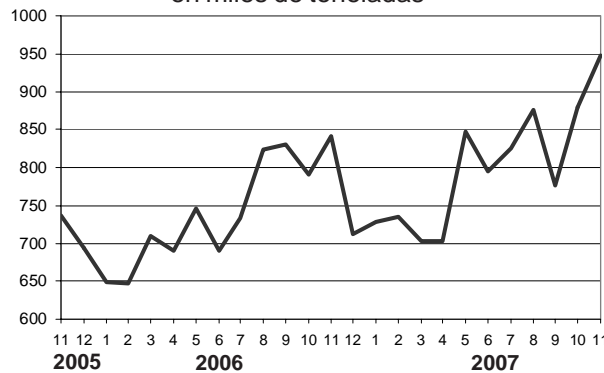
en pisos y revestimientos cerámicos, 1,5% en ladrillos huecos, en tanto que se observan bajas del 13,7% en asfalto y del 4,2% en pinturas para construcción.

Con respecto al dato acumulado durante los primeros once meses de 2007 en su conjunto, las variaciones respecto a igual período del año anterior también resultan positivas en casi todos los casos, destacándose los aumentos en cemento (8,2%), asfalto (8,0%) y hierro redondo para hormigón (7,2%). (Ver cuadro 5)

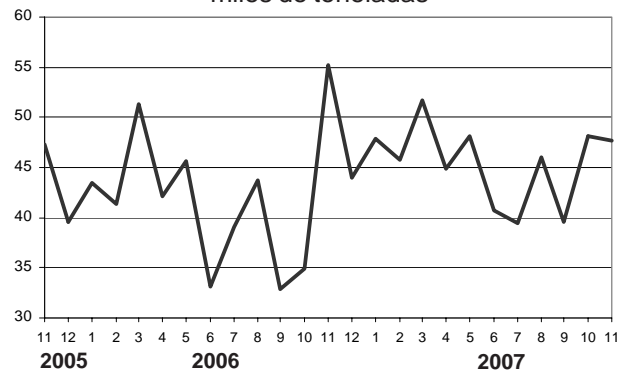
**Cuadro 5.-** Insumos representativos de la construcción.  
Variaciones porcentuales de los despachos al mercado interno y producción. Noviembre de 2007

Insumo	Variación porcentual		
	respecto al mes anterior	respecto a igual mes del año anterior	del acumulado enero-noviembre de 2007 respecto a igual período del año anterior
Asfalto	-0,9	-13,7	8,0
Cemento Portland	7,7	12,6	8,2
Hierro redondo p/hormigón	4,1	18,8	7,2
Ladrillos huecos	0,1	1,5	3,2
Pisos y revest. cerámicos	-0,5	5,2	0,4
Pinturas para construcción	4,6	-4,2	-1,3

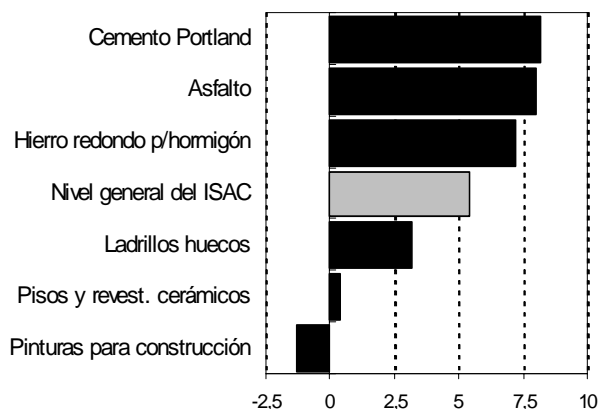
**Gráfico 8.-** Despachos mensuales de cemento en miles de toneladas



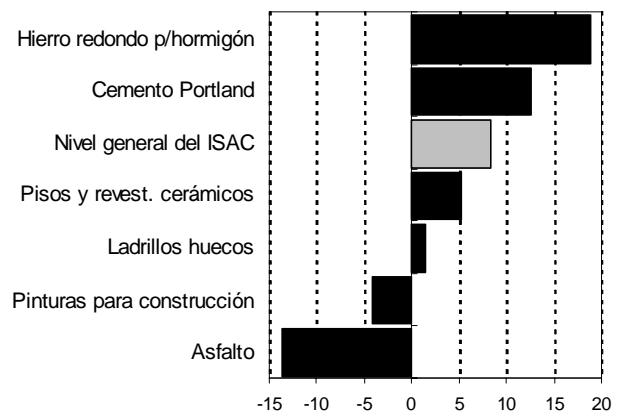
**Gráfico 9.-** Ventas mensuales de asfalto en miles de toneladas



**Gráfico 10.-** Variaciones porcentuales. Primeros once meses de 2007 respecto a igual período del año 2006



**Gráfico 11.-** Variaciones porcentuales. Noviembre de 2007 respecto a noviembre de 2006



### III. ENCUESTA CUALITATIVA

#### Perspectivas para el año 2008

Los resultados captados por la Encuesta Cualitativa de la Construcción reflejan un panorama alentador respecto del nivel de actividad de la construcción para el 2008, en un contexto donde el 95,3% y el 93,7% de las empresas que se dedican a obras públicas y privadas, respectivamente, están en actividad. En el caso de las empresas dedicadas a la obra pública, el 51,2% estimó que la actividad no cambiará, mientras que un 30,2% opinó que aumentará y un 18,6% dijo que disminuirá. En cambio, entre las empresas dedicadas fundamentalmente a la obra privada un 50% opinó que el nivel de actividad no sufrirá cambios mientras que el 37,5% estimó un aumento y un 12,5% dijo que disminuirá.

Los empresarios del sector que realizan mayoritariamente obras privadas, opinaron en un 20% de las respuestas que los cambios en el nivel de actividad del sector se observarán a partir del 1º trimestre de 2008, un 66,6% de los entrevistados opinó que el cambio se dará en el 2º trimestre, mientras que en los restantes respondientes existe coincidencia en que los cambios se observarán en el 3º trimestre (6,7% de los casos) y en el 4º trimestre (el restante 6,7%). Mientras que en el caso de los que realizan obras públicas se opinó que habrá cambios en el 1º trimestre (49,3%), en el 2º (42,2%), en el 3º (7,0%) y en el 4º (1,5%).

Los empresarios que se dedican a las obras privadas estimaron que las principales causas que harán variar el nivel de actividad del sector en el año 2008 son: la inversión en obras privadas (35,4%), la inversión en obras públicas (27,1%), el nivel de la actividad económica (15,6%). En el caso de los que se dedican a la

obra pública estimaron que los cambios se deben a: la inversión en obras públicas (53,4%), la inversión en obras privadas (15,4%) y el nivel de la actividad económica (13,4%).

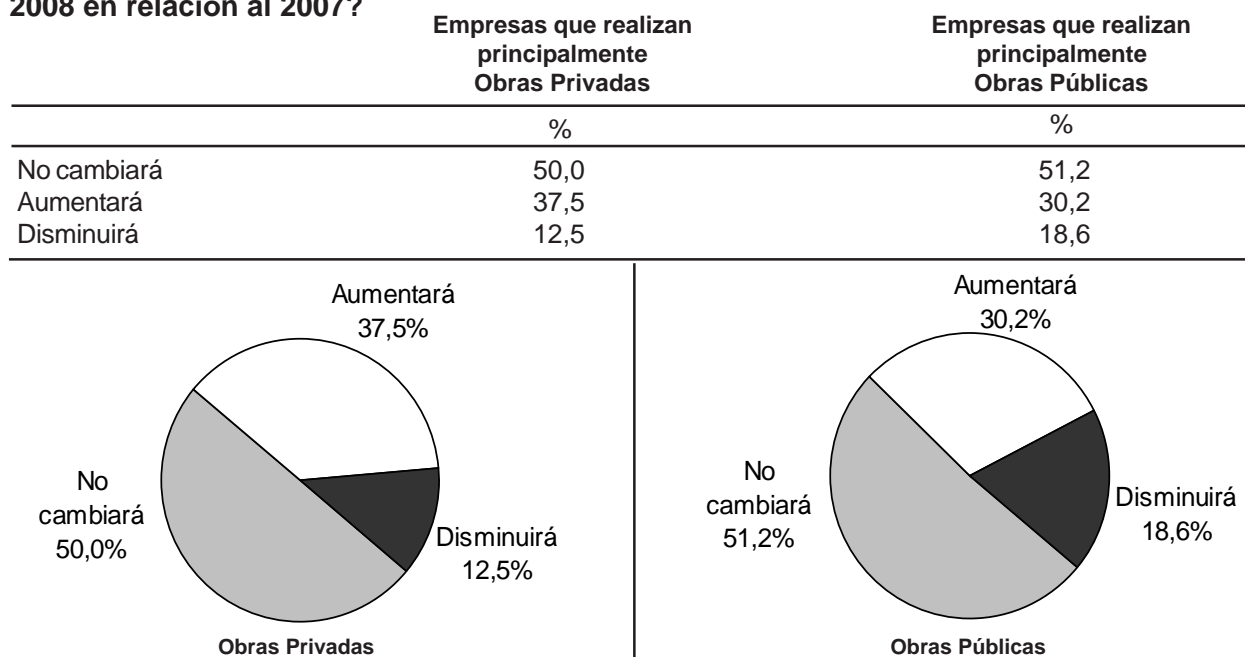
Con respecto a la actividad de la construcción, los empresarios que realizan obras privadas opinaron que su actividad será con respecto al 2007: igual (56,3%), mejor (32,8%), mucho mejor (7,8%) y mucho peor (3,1%). Por su parte, los que se dedican a la obra pública estimaron que la actividad será: igual (43,6%), mejor (26,2%), mucho mejor (17,5%) y mucho peor (4,8%).

Con respecto a la variación del personal ocupado en el próximo 2008 con relación al año 2007, los empresarios que se dedican a la obra privada repartieron sus respuestas de la siguiente manera: el 59,3% estimó que no variará, el 34,4% que se incrementará mientras que el 6,3% dijo que se reducirá. Los empresarios dedicados fundamentalmente a las obras públicas estimaron que la dotación de personal, no variará (53,5%), se incrementará (34,9%) y se reducirá (11,6%).

Con relación a la evolución de las necesidades de crédito durante el próximo año en relación al 2007, los empresarios que se dedican a la obra privada dijeron que no cambiarán (39,3%), no toma créditos (28,6%) y aumentarán (25%). En el caso de las empresas que se dedican a obra pública estimaron, un aumento (43,7%), no cambiará (43,4%) y no toma créditos (10,3%).

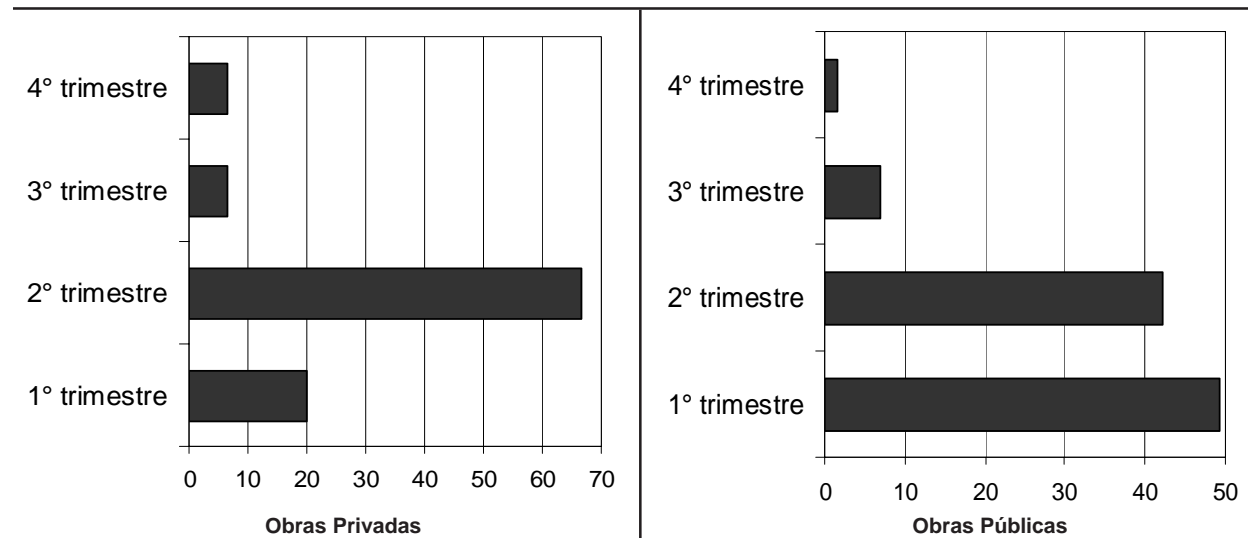
El 50% de los empresarios que se dedican a la obra privada tiene prevista la incorporación de bienes de capital durante el año 2008 mientras que entre los que se dedican a obras públicas, el porcentaje llega a 57,3%.

#### 1.- ¿Cómo cree que evolucionará la actividad del sector construcción durante el año 2008 en relación al 2007?



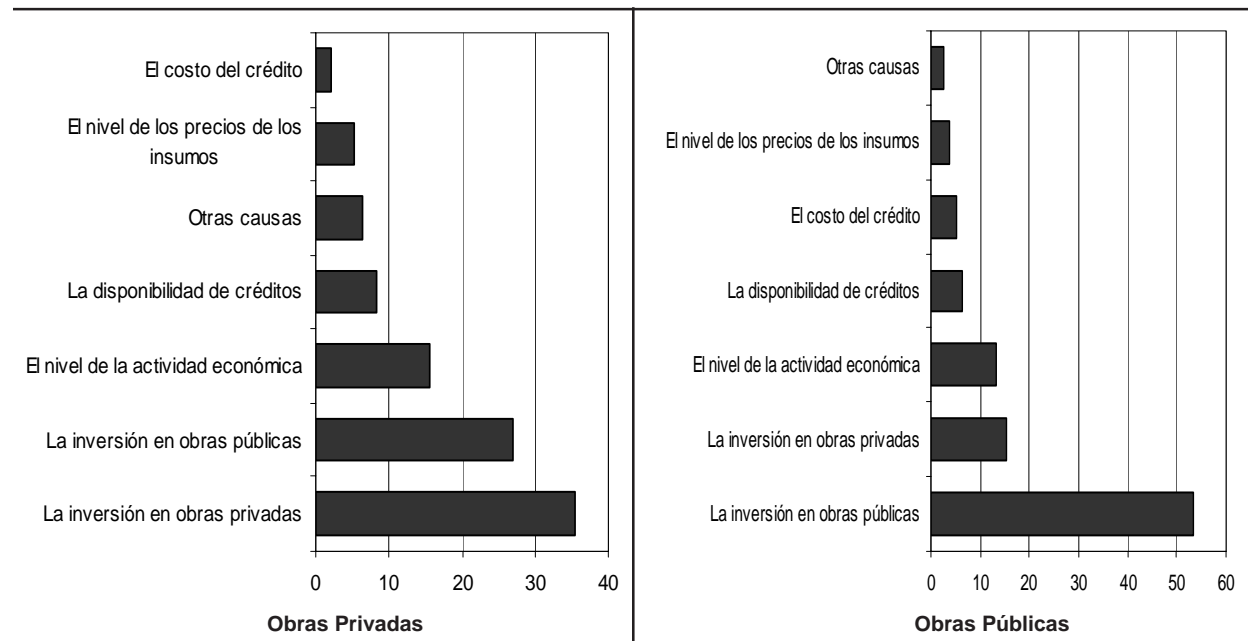
## 2.- ¿A partir de qué trimestre del año 2008 considera que habrá cambios en el nivel de actividad?

	Empresas que realizan principalmente Obras Privadas	Empresas que realizan principalmente Obras Públicas
	%	%
1º Trimestre	20,0	49,3
2º Trimestre	66,6	42,2
3º Trimestre	6,7	7,0
4º Trimestre	6,7	1,5



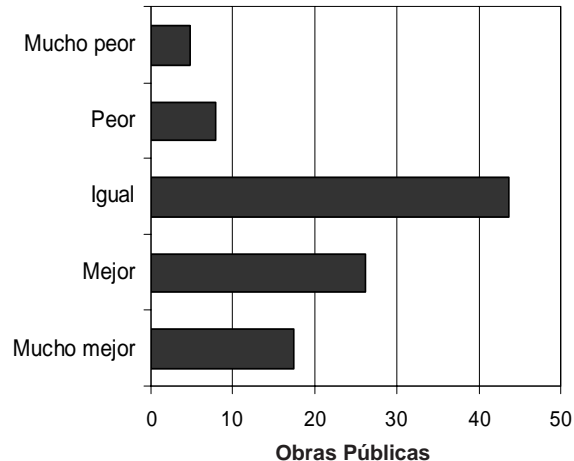
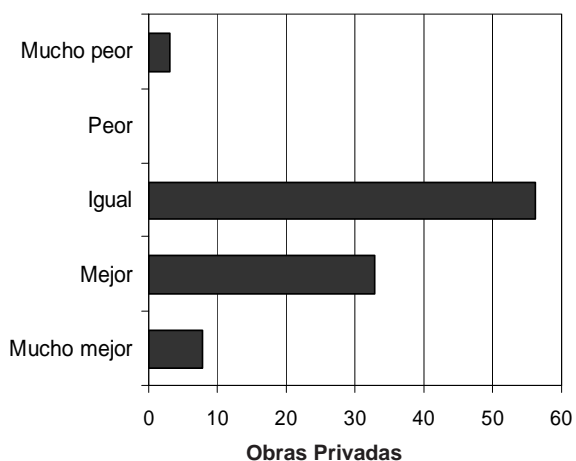
## 3.- ¿Cuáles piensa que son las principales causas que harán variar el nivel de actividad del sector durante el año 2008?

	Empresas que realizan principalmente Obras Privadas	Empresas que realizan principalmente Obras Públicas
	%	%
La inversión en obras privadas	35,4	15,4
La inversión en obras públicas	27,1	53,4
El nivel de la actividad económica	15,6	13,4
La disponibilidad de créditos	8,3	6,4
Otras causas	6,3	2,5
El nivel de los precios de los insumos	5,2	3,8
El costo del crédito	2,1	5,1



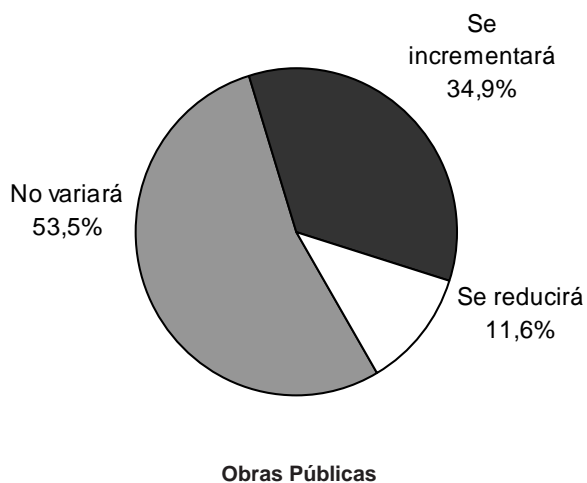
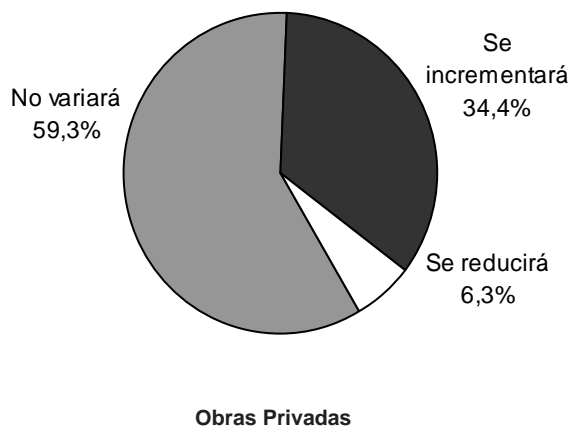
**4.- Para su actividad, usted prevé que el año 2008 con respecto al 2007 será:**

	<b>Empresas que realizan principalmente Obras Privadas</b>	<b>Empresas que realizan principalmente Obras Públicas</b>
	<b>%</b>	<b>%</b>
Mucho mejor	7,8	17,5
Mejor	32,8	26,2
Igual	56,3	43,6
Peor	0,0	7,9
Mucho peor	3,1	4,8



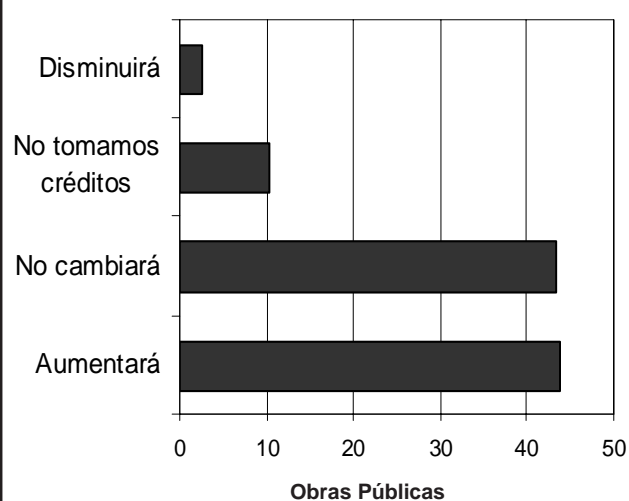
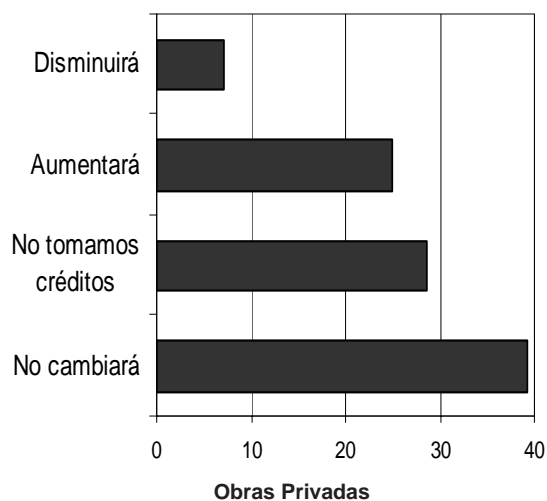
**5.- ¿Cómo variará la cantidad de personal ocupado (permanente y contratado) en su empresa durante el año 2008 en relación al 2007?**

	<b>Empresas que realizan principalmente Obras Privadas</b>	<b>Empresas que realizan principalmente Obras Públicas</b>
	<b>%</b>	<b>%</b>
No variará	59,3	53,5
Se incrementará	34,4	34,9
Se reducirá	6,3	11,6



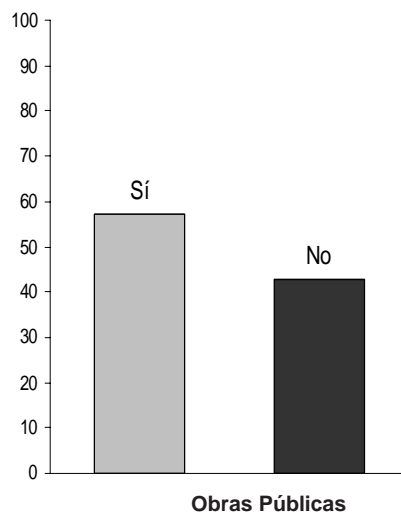
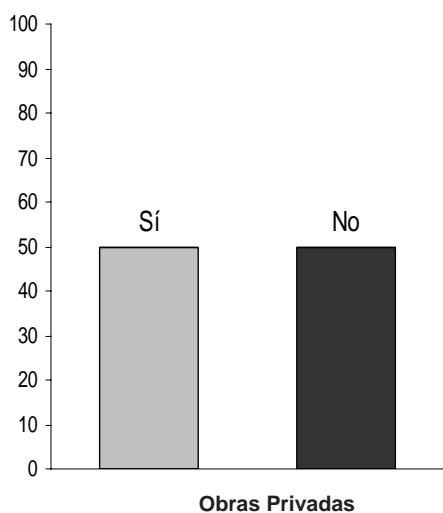
**6.- Cómo cree que evolucionarán sus necesidades de crédito durante el próximo año 2008 en relación al 2007?**

	<b>Empresas que realizan principalmente Obras Privadas</b>	<b>Empresas que realizan principalmente Obras Públicas</b>
	<b>%</b>	<b>%</b>
No cambiará	39,3	43,4
No tomamos créditos	28,6	10,3
Aumentará	25,0	43,7
Disminuirá	7,1	2,6



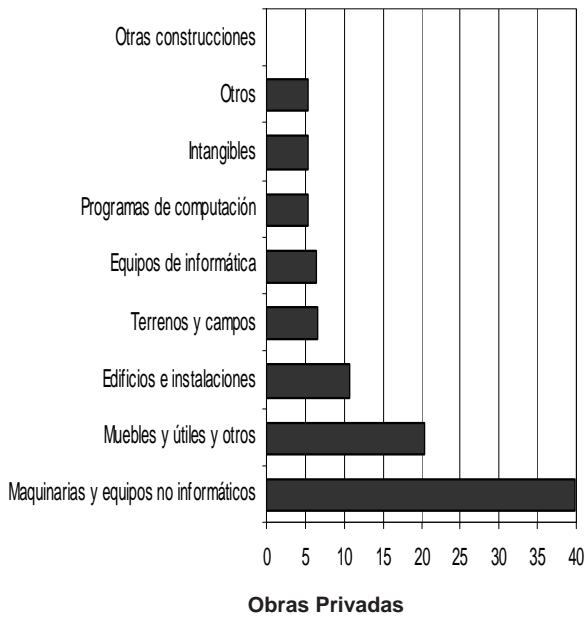
**7.- ¿Tiene prevista la incorporación de bienes de capital durante el año 2008?**

	<b>Empresas que realizan principalmente Obras Privadas</b>	<b>Empresas que realizan principalmente Obras Públicas</b>
	<b>%</b>	<b>%</b>
Sí	50,0	57,3
No	50,0	42,7



### 8.- ¿Qué tipo de bienes de uso y activos intangibles tiene previsto incorporar?

	Empresas que realizan principalmente Obras Privadas	Empresas que realizan principalmente Obras Públicas
	%	%
Maquinarias y equipos no informáticos	39,8	40,0
Muebles y útiles y otros	20,4	15,0
Edificios e instalaciones	10,8	9,6
Terrenos y campos	6,5	1,4
Equipos de informática	6,4	14,0
Programas de computación	5,4	6,5
Intangibles	5,4	1,4
Otros	5,3	5,3
Otras construcciones	0,0	6,8



#### IV. SUPERFICIE A CONSTRUIR REGISTRADA POR LOS PERMISOS DE EDIFICACIÓN

**Cuadro 6.-** Superficie cubierta total registrada en una nómina de 42 municipios

Período	Superficie cubierta en m <sup>2</sup>	Variación porcentual		
		respecto al período anterior	respecto a igual mes del año anterior	del acumulado desde enero hasta cada mes del mismo año respecto a igual acumulado del año anterior
2005	7.847.812	35,4	///	///
2006 <sup>e</sup>	9.546.279	21,6	///	///
2005 Ene	569.799	8,8	52,1	52,1
Feb	406.736	-28,6	24,6	39,3
Mar	565.203	39,0	13,2	28,5
Abr	611.311	8,2	57,9	35,6
May	674.222	10,3	66,3	41,9
Jun	789.441	17,1	45,5	42,7
Jul	637.772	-19,2	40,5	42,3
Ago	602.838	-5,5	20,4	39,2
Sep	712.229	18,1	13,4	35,2
Oct	629.659	-11,6	7,7	31,8
Nov	889.630	41,3	56,2	34,5
Dic	758.972	-14,7	44,9	35,4
2006 Ene <sup>e</sup>	659.316	-13,1	15,7	15,7
Feb <sup>e</sup>	643.489	-2,4	58,2	33,4
Mar <sup>e</sup>	662.150	2,9	17,2	27,5
Abr <sup>e</sup>	694.240	4,8	13,6	23,5
May <sup>e</sup>	868.849	25,2	28,9	24,8
Jun <sup>e</sup>	827.045	-4,8	4,8	20,4
Jul <sup>e</sup>	989.837	19,7	55,2	25,6
Ago <sup>e</sup>	798.876	-19,3	32,5	26,5
Sep <sup>e</sup>	799.054	0,0	12,2	24,7
Oct <sup>e</sup>	777.096	-2,7	23,4	24,5
Nov <sup>e</sup>	883.576	13,7	-0,7	21,4
Dic <sup>e</sup>	942.751	6,7	24,2	21,6
2007 Ene	684.638	-27,4	3,8	3,8
Feb	689.622	0,7	7,2	5,5
Mar	818.731	18,7	23,6	11,6
Abr	761.321	-7,0	9,7	11,1
May <sup>e</sup>	808.365	6,2	-7,0	6,7
Jun <sup>e</sup>	804.567	-0,5	-2,7	4,9
Jul <sup>e</sup>	781.011	-2,9	-21,1	0,1
Ago <sup>e</sup>	733.811	-6,0	-8,1	-1,0
Sep <sup>e</sup>	707.378	-3,6	-11,5	-2,2
Oct <sup>e</sup>	936.278	32,4	20,5	0,1
Nov <sup>e</sup>	777.888	-16,9	-12,0	-1,2

**Nota:**

- La nómina de municipios considerados puede ser consultada en la página 14.

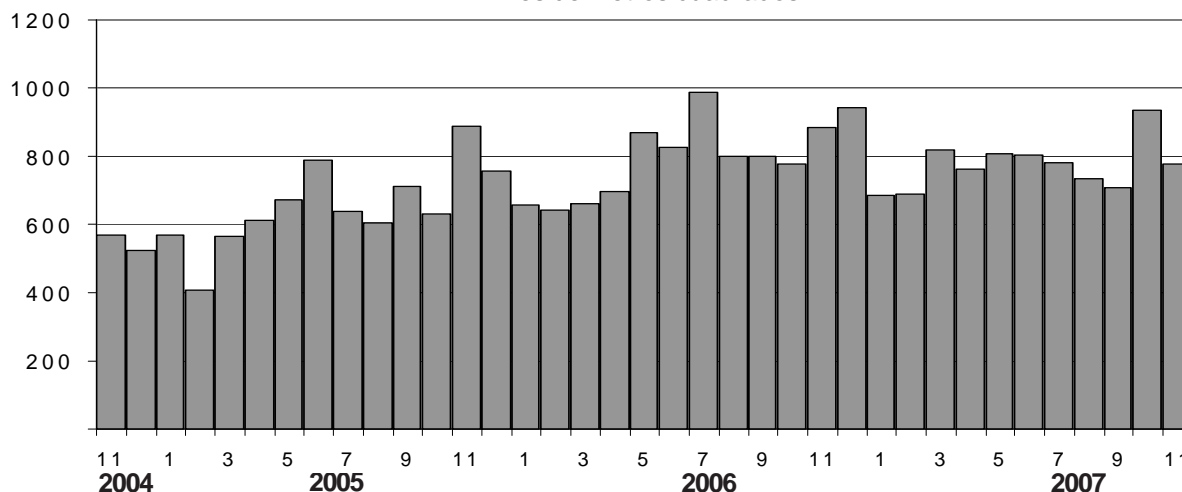
La superficie a construir registrada por los permisos de edificación para obras privadas, en una nómina representativa de 42 municipios, observó durante el mes de noviembre una baja del 16,9% con relación al mes de octubre último.

Con respecto al mismo mes del año anterior el dato de noviembre registró una baja del 12,0%.

Cabe mencionar que el dato de noviembre último, si bien muestra un descenso respecto a igual mes del año anterior, se encuentra en un nivel elevado en comparación con el resto de la serie, lo que permite vislumbrar para el año 2007 un buen desempeño en el nivel de actividad de las obras privadas.

Por otra parte, vale destacar que el dato acumulado durante los primeros once meses del año 2007 registra una baja del 1,2% con relación a igual período del año 2006. (ver cuadro 6)

**Gráfico 12.-** Superficie Cubierta Autorizada sobre una nómina de 42 municipios. En miles de metros cuadrados.



## CARACTERÍSTICAS DE LOS INDICADORES

✓ El Indicador Sintético de la Actividad de la Construcción (ISAC) muestra la evolución del sector tomando como referencia la demanda de insumos requeridos en la construcción. El ISAC está compuesto por el análisis agregado de cinco tipologías de obra que permiten lograr una adecuada cobertura de la actividad de la construcción. En cada uno de los cinco bloques se agrupan aquellas obras que tienen similares requerimientos técnicos: edificios para vivienda, edificios para otros destinos, obras viales, construcciones petroleras y otras obras de infraestructura. A cada bloque se lo puede identificar con una función de producción que relaciona los requerimientos de insumos con el producto de la obra de acuerdo a los datos aportados por la Matriz de Insumo Producto elaborada para el año 1997. Por lo tanto, el movimiento de cada bloque está dado por la demanda del grupo de insumos característicos de ese tipo de obra. El listado de insumos se compone de: asfalto, caños de acero sin costura, cemento Portland, hierro redondo para hormigón, ladrillos huecos, pisos y revestimientos cerámicos, pinturas para la construcción y vidrio plano. Los datos utilizados en el cálculo del ISAC provienen de un conjunto de informantes que pertenecen, en su mayor parte, a empresas manufactureras líderes seleccionadas sobre la base de una investigación de relaciones intersectoriales. La agregación de los bloques se hace en base al Valor Bruto de Producción de cada uno de ellos en el año base 1997.

La desestacionalización de una serie es el procedimiento mediante el cual se obtiene una nueva serie libre de los efectos debidos a la estacionalidad y a la composición del calendario (Pascuas y días de actividad). La serie desestacionalizada puede verse afectada por ciertos efectos de carácter irregular tales como huelgas, paradas técnicas, cortes de luz, inundaciones, etc. La tendencia-ciclo es un indicador suave, sin la influencia de este tipo de alteraciones, y que permite analizar la coyuntura y el largo plazo.

Desde enero de 2004 se realiza la desestacionalización del ISAC utilizando el programa X-12 ARIMA. Este nuevo programa es una versión mejorada del X-11 ARIMA que permite detectar y/o incorporar cambios estructurales, además contiene nuevas medidas de diagnóstico. El programa X-12 ARIMA utiliza promedios móviles en forma iterativa para estimar la estacionalidad y la tendencia-ciclo.

Por las características del método, los factores estimados sufren modificaciones cada vez que se incorpora un nuevo dato a la serie original. Luego las opciones del programa de desestacionalización se fijan en los meses de enero y se mantienen fijas durante un año, período al cabo del cual deben sufrir las revisiones que permitan realizar las actualizaciones correspondientes. Con el ajuste estacional realizado en enero de 2007 se fijaron las opciones del método para lo que resta del año. Las modificaciones realizadas son las siguientes:

- El período considerado para el ajuste del modelo reg-arima fue desde enero de 1993 hasta diciembre de 2006.
- Se consideró un ajuste multiplicativo.
- Modelo ajustado: ARIMA log (0 1 1) (0 1 1)<sub>12</sub>.
- Ajuste por días de actividad.
- Ajuste de variación por outliers.

La tendencia-ciclo consiste en un post-procesamiento de la serie desestacionalizada utilizando opciones específicas que son las siguientes:

- Extensión con un año de pronósticos de la serie desestacionalizada corregida por valores extremos, utilizando el modelo (0 1 1)(0 0 1)<sub>12</sub>.
- Corrección más estricta de valores extremos.
- Estimación de la tendencia utilizando el filtro Henderson de 13 términos.

✓ La Encuesta Cualitativa de la Construcción capta información de un conjunto de aproximadamente cien grandes empresas constructoras de todo el país. Su objetivo básico es la evaluación de la situación y las expectativas económicas de corto plazo que sirva de complemento a otros indicadores de la construcción. Las preguntas se dividen en dos grupos. En el primero se solicita la última información mensual disponible y el comportamiento esperado para el período siguiente. En el segundo grupo se requiere información de carácter más estructural y por lo tanto las consultas se realizan trimestralmente.

✓ Los permisos de edificación privada constituyen un importante indicador de las intenciones de construcción por parte de los particulares, anticipando la futura actividad de la construcción y la oferta real de unidades inmobiliarias. La superficie a construir registrada por los permisos que otorgan los municipios, da una idea aproximada del nivel de actividad que se espera para los próximos meses. Si bien la serie completa que se presenta anualmente se constituye con información desagregada de una nómina de 188 municipios diseminados en el territorio nacional, para el análisis de coyuntura se presenta aquí el dato mensual del total de superficie registrada para construcciones nuevas y ampliaciones de una nómina reducida de 42 municipios que representan aproximadamente el 50% del total de superficie autorizada por los referidos 188. La lista de municipios considerados para la coyuntura se compone de: Bahía Blanca, Berazategui, Buenos Aires, Casilda, Comodoro Rivadavia, Concordia, Córdoba, Corrientes, Esperanza, Formosa, General Pueyrredón, Granadero Baigorria, La Matanza, La Rioja, Neuquén, Paraná, Posadas, Quilmes, Rafaela, Rawson (S. J.), Reconquista, Resistencia, Río Cuarto, Río Gallegos, Salta, San Fernando del Valle de Catamarca, San Isidro, San Juan, San Miguel de Tucumán, San Salvador de Jujuy, Santa Fe, Santa Rosa, Santiago del Estero, Santo Tomé, Sunchales, Trelew, Ushuaia, Venado Tuerto, Viedma, Villa Carlos Paz, Villa Constitución y Villa María.

**Cuadro 7.-** Indicador sintético de la actividad de la construcción (ISAC).  
Serie histórica. Base 1997 = 100

Período	Con estacionalidad				Desestaciona- lizado	Tendencia Ciclo	
	ISAC base 1997=100	Variación porcentual					
		respecto al mes anterior	respecto a igual mes del año anterior	del acumulado desde enero hasta cada mes del mismo año respecto a igual acumulado del año anterior			
<b>1993</b>	81,4	///	///	///	81,4	81,6	
<b>1994</b>	94,1	15,6	///	///	94,2	94,0	
<b>1995</b>	79,2	-15,8	///	///	79,4	80,4	
<b>1996</b>	82,4	4,0	///	///	82,0	82,2	
<b>1997</b>	100,0	21,3	///	///	99,6	100,1	
<b>1998</b>	106,7	6,7	///	///	106,6	106,7	
<b>1999</b>	100,3	-6,0	///	///	100,3	101,7	
<b>2000</b>	90,1	-10,2	///	///	90,1	90,0	
<b>2001</b>	80,6	-10,5	///	///	81,0	80,7	
<b>2002</b>	57,8	-28,3	///	///	57,6	58,1	
<b>2003</b>	79,6	37,8	///	///	79,3	79,1	
<b>2004</b>	95,4	19,9	///	///	95,0	94,9	
<b>2005</b>	109,1	14,4	///	///	109,0	108,6	
<b>2006</b>	126,3	15,7	///	///	126,5	126,7	
1993	Enero	73,3	///	///	///	74,9	76,6
	Febrero	72,3	-1,4	///	///	78,5	77,4
	Marzo	83,1	15,0	///	///	77,8	78,4
	Abril	79,0	-5,0	///	///	80,4	79,5
	Mayo	73,8	-6,5	///	///	78,3	80,7
	Junio	75,4	2,1	///	///	83,8	81,8
	Julio	76,5	1,5	///	///	82,2	82,6
	Agosto	85,8	12,2	///	///	83,8	83,3
	Septiembre	93,2	8,6	///	///	86,0	83,7
	Octubre	87,9	-5,7	///	///	82,6	84,3
	Noviembre	90,8	3,3	///	///	82,6	85,0
	Diciembre	86,3	-4,9	///	///	86,0	86,1
1994	Enero	85,5	-0,9	16,7	16,7	87,4	87,5
	Febrero	82,6	-3,4	14,3	15,5	89,9	89,2
	Marzo	97,3	17,8	17,1	16,1	91,1	91,0
	Abril	89,1	-8,5	12,8	15,2	92,4	92,6
	Mayo	92,4	3,7	25,1	17,2	96,1	94,0
	Junio	84,9	-8,1	12,6	16,4	94,3	95,2
	Julio	89,8	5,8	17,5	16,6	98,5	96,1
	Agosto	98,7	9,9	15,0	16,3	94,1	96,7
	Septiembre	103,0	4,3	10,4	15,6	95,2	97,1
	Octubre	101,0	-1,9	14,9	15,5	94,4	97,0
	Noviembre	107,0	5,9	17,9	15,7	97,3	96,4
	Diciembre	98,2	-8,2	13,8	15,6	100,0	95,0
1995	Enero	95,0	-3,3	11,1	11,1	95,1	93,0
	Febrero	82,5	-13,2	-0,2	5,6	90,3	90,3
	Marzo	92,8	12,5	-4,7	1,8	86,8	87,2
	Abril	72,2	-22,2	-19,0	-3,4	76,7	84,1
	Mayo	79,2	9,7	-14,3	-5,7	80,9	81,1
	Junio	69,7	-11,9	-17,9	-7,6	77,5	78,7
	Julio	69,0	-1,0	-23,1	-9,9	75,6	76,8
	Agosto	74,0	7,1	-25,1	-11,9	70,2	75,5
	Septiembre	81,7	10,5	-20,6	-13,0	77,4	74,7
	Octubre	82,0	0,3	-18,8	-13,7	74,5	74,3
	Noviembre	81,3	-0,9	-24,0	-14,7	73,8	74,3
	Diciembre	71,6	-11,9	-27,1	-15,8	74,4	74,8

Continúa

Cuadro 7.- (continuación)

Período	Con estacionalidad				Desestaciona- lizado	Tendencia Ciclo	
	ISAC base 1997=100	Variación porcentual					
		respecto al mes anterior	respecto a igual mes del año anterior	del acumulado desde enero hasta cada mes del mismo año respecto a igual acumulado del año anterior			
1996	Enero	75,6	5,6	-20,4	-20,4	74,3	75,6
	Febrero	71,0	-6,2	-13,9	-17,4	75,1	76,9
	Marzo	81,6	15,0	-12,0	-15,6	79,6	78,3
	Abril	79,1	-3,1	9,7	-10,2	80,9	79,9
	Mayo	80,7	2,0	1,9	-8,0	82,8	81,3
	Junio	71,7	-11,1	2,8	-6,4	82,8	82,4
	Julio	78,4	9,3	13,5	-4,0	82,3	83,2
	Agosto	88,0	12,2	19,0	-1,3	84,8	83,9
	Septiembre	87,0	-1,2	6,4	-0,4	82,6	84,7
	Octubre	97,7	12,3	19,1	1,6	86,2	85,6
	Noviembre	94,8	-3,0	16,6	3,0	87,7	86,8
	Diciembre	83,8	-11,6	17,0	4,0	85,2	88,3
1997	Enero	91,2	8,8	20,6	20,6	90,0	90,0
	Febrero	83,1	-8,9	17,0	18,9	91,9	91,8
	Marzo	89,8	8,1	10,0	15,7	91,5	93,7
	Abril	99,8	11,1	26,1	18,4	98,4	95,6
	Mayo	92,9	-6,9	15,1	17,7	98,2	97,6
	Junio	84,1	-9,4	17,4	17,7	94,8	99,6
	Julio	98,3	16,8	25,3	18,8	102,9	101,6
	Agosto	106,4	8,3	20,9	19,1	104,1	103,6
	Septiembre	113,4	6,6	30,5	20,5	105,5	105,3
	Octubre	125,2	10,4	28,2	21,4	110,0	106,7
	Noviembre	113,6	-9,3	19,8	21,2	107,2	107,7
	Diciembre	102,2	-10,0	22,0	21,3	101,1	108,2
1998	Enero	107,2	4,9	17,6	17,6	108,5	108,4
	Febrero	96,2	-10,3	15,8	16,7	106,2	108,3
	Marzo	114,9	19,5	28,0	20,6	110,1	108,0
	Abril	100,8	-12,3	1,0	15,2	104,6	107,7
	Mayo	97,3	-3,4	4,8	13,1	106,0	107,5
	Junio	97,6	0,3	16,0	13,5	106,7	107,4
	Julio	103,8	6,3	5,6	12,3	108,4	107,2
	Agosto	113,7	9,6	6,9	11,5	111,1	106,9
	Septiembre	115,2	1,3	1,6	10,2	106,8	106,2
	Octubre	117,1	1,7	-6,5	8,1	105,4	105,2
	Noviembre	110,9	-5,3	-2,4	7,0	102,5	104,2
	Diciembre	105,1	-5,2	2,9	6,7	103,2	103,4
1999	Enero	88,8	-15,6	-17,2	-17,2	92,2	103,0
	Febrero	92,6	4,3	-3,8	-10,9	101,9	103,0
	Marzo	107,3	15,9	-6,7	-9,4	100,9	103,3
	Abril	98,6	-8,1	-2,2	-7,6	103,2	103,6
	Mayo	100,6	2,0	3,3	-5,6	110,1	103,6
	Junio	97,5	-3,1	-0,1	-4,7	105,6	103,3
	Julio	88,1	-9,7	-15,1	-6,2	93,6	102,6
	Agosto	102,1	16,0	-10,2	-6,8	97,6	101,6
	Septiembre	108,0	5,8	-6,3	-6,7	100,0	100,6
	Octubre	108,5	0,4	-7,4	-6,8	100,7	99,7
	Noviembre	110,5	1,9	-0,3	-6,2	99,9	98,7
	Diciembre	100,9	-8,7	-4,1	-6,0	98,2	97,6

Continúa

Cuadro 7.- (continuación)

Período	Con estacionalidad				Desestaciona- lizado	Tendencia Ciclo	
	ISAC base 1997=100	Variación porcentual					
		respecto al mes anterior	respecto a igual mes del año anterior	del acumulado desde enero hasta cada mes del mismo año respecto a igual acumulado del año anterior			
2000	Enero	92,4	-8,4	4,1	4,1	96,0	96,3
	Febrero	91,3	-1,3	-1,4	1,3	96,0	94,6
	Marzo	101,3	11,0	-5,5	-1,2	96,0	92,6
	Abril	81,7	-19,4	-17,2	-5,3	89,6	90,5
	Mayo	80,8	-1,0	-19,7	-8,3	84,8	88,7
	Junio	78,0	-3,5	-20,0	-10,2	83,8	87,3
	Julio	79,7	2,2	-9,5	-10,1	86,2	86,7
	Agosto	94,1	18,1	-7,8	-9,8	88,7	86,7
	Septiembre	96,5	2,5	-10,6	-9,9	91,2	87,4
	Octubre	92,7	-4,0	-14,5	-10,4	85,0	88,5
	Noviembre	98,8	6,6	-10,6	-10,4	89,0	89,6
	Diciembre	93,5	-5,3	-7,3	-10,2	94,4	90,5
2001	Enero	91,7	-2,0	-0,8	-0,8	91,2	90,9
	Febrero	84,2	-8,1	-7,7	-4,2	92,0	90,9
	Marzo	89,1	5,8	-12,1	-7,0	86,5	90,4
	Abril	80,2	-10,1	-1,8	-5,8	86,4	89,4
	Mayo	82,4	2,8	2,0	-4,4	86,0	87,7
	Junio	79,2	-3,9	1,6	-3,5	86,5	85,5
	Julio	82,9	4,7	4,0	-2,5	87,8	82,5
	Agosto	83,1	0,2	-11,7	-3,8	78,8	78,9
	Septiembre	77,3	-6,9	-19,9	-5,7	74,7	74,8
	Octubre	77,9	0,7	-16,0	-6,8	70,4	70,3
	Noviembre	78,3	0,5	-20,8	-8,2	70,4	65,8
	Diciembre	60,4	-22,8	-35,4	-10,5	60,9	61,7
2002	Enero	52,0	-13,9	-43,3	-43,3	51,4	58,3
	Febrero	46,8	-10,1	-44,5	-43,8	51,0	55,7
	Marzo	55,4	18,4	-37,8	-41,8	57,9	54,2
	Abril	53,5	-3,4	-33,3	-39,8	53,9	53,7
	Mayo	53,6	0,1	-35,0	-38,9	55,5	54,0
	Junio	51,0	-4,9	-35,7	-38,4	56,8	54,9
	Julio	53,9	5,7	-35,0	-37,9	55,8	56,1
	Agosto	60,9	13,0	-26,7	-36,5	59,4	57,7
	Septiembre	61,8	1,4	-20,2	-34,9	58,7	59,6
	Octubre	67,2	8,8	-13,7	-32,9	60,8	61,7
	Noviembre	69,0	2,7	-11,9	-31,1	63,0	64,1
	Diciembre	68,2	-1,2	12,8	-28,3	67,4	66,7
2003	Enero	71,8	5,4	38,1	38,1	70,9	69,1
	Febrero	65,8	-8,4	40,6	39,3	71,7	71,4
	Marzo	72,4	10,0	30,7	36,2	72,9	73,3
	Abril	75,4	4,2	41,0	37,4	79,2	74,9
	Mayo	72,5	-3,8	35,4	37,0	76,1	76,4
	Junio	69,4	-4,4	36,1	36,9	75,7	77,9
	Julio	77,3	11,4	43,5	37,8	79,9	79,6
	Agosto	78,8	1,9	29,4	36,6	78,7	81,4
	Septiembre	89,8	13,9	45,4	37,7	83,6	83,3
	Octubre	96,4	7,3	43,5	38,4	87,3	85,3
	Noviembre	95,6	-0,9	38,5	38,4	89,0	87,2
	Diciembre	89,6	-6,2	31,4	37,8	86,7	89,0

Continúa

**Cuadro 7.- (conclusión)**

Período	Con estacionalidad				Desestaciona- lizado	Tendencia Ciclo
	ISAC base 1997=100	Variación porcentual				
		respecto al mes anterior	respecto a igual mes del año anterior	del acumulado desde enero hasta cada mes del mismo año respecto a igual acumulado del año anterior		
2004 Enero	91,3	1,9	27,0	27,0	92,3	90,6
Febrero	86,4	-5,3	31,4	29,1	92,3	92,1
Marzo	102,2	18,2	41,2	33,3	99,5	93,2
Abril	87,4	-14,4	15,9	28,7	91,5	94,0
Mayo	89,3	2,2	23,1	27,6	94,9	94,5
Junio	89,4	0,0	28,8	27,8	95,4	94,9
Julio	90,5	1,3	17,1	26,1	95,1	95,1
Agosto	91,3	0,9	15,9	24,7	89,7	95,5
Septiembre	102,8	12,6	14,5	23,4	95,8	96,0
Octubre	103,6	0,7	7,4	21,4	97,7	96,8
Noviembre	107,3	3,6	12,3	20,4	95,4	97,7
Diciembre	102,9	-4,1	14,9	19,9	99,8	98,7
2005 Enero	97,1	-5,7	6,3	6,3	101,0	99,8
Febrero	92,4	-4,8	6,9	6,6	100,9	100,8
Marzo	100,2	8,4	-2,0	3,5	102,3	101,9
Abril	102,5	2,3	17,2	6,7	104,6	103,1
Mayo	98,8	-3,6	10,6	7,5	102,4	104,6
Junio	97,8	-1,0	9,5	7,8	104,4	106,4
Julio	100,0	2,2	10,5	8,2	106,8	108,5
Agosto	114,9	14,9	25,8	10,4	110,4	110,9
Septiembre	122,7	6,8	19,3	11,5	114,3	113,4
Octubre	124,0	1,1	19,8	12,4	117,2	115,8
Noviembre	133,6	7,7	24,5	13,7	118,7	117,9
Diciembre	125,8	-5,8	22,2	14,4	124,6	119,7
2006 Enero	114,7	-8,9	18,1	18,1	117,8	121,3
Febrero	110,9	-3,3	20,0	19,1	121,1	122,9
Marzo	123,4	11,3	23,2	20,5	120,8	124,4
Abril	117,4	-4,8	14,6	18,9	127,8	126,0
Mayo	126,2	7,4	27,6	20,7	127,7	127,3
Junio	122,2	-3,1	24,9	21,4	130,2	128,4
Julio	124,1	1,6	24,2	21,8	132,0	128,9
Agosto	135,1	8,8	17,5	21,2	129,5	128,9
Septiembre	137,4	1,7	12,0	20,0	130,6	128,7
Octubre	134,8	-1,9	8,6	18,6	125,1	128,2
Noviembre	145,7	8,1	9,0	17,6	129,2	127,9
Diciembre	124,3	-14,7	-1,2	15,7	125,8	127,9
2007 Enero	123,3	-0,8	7,6	7,6	125,1	128,3
Febrero	118,8	-3,7	7,1	7,4	130,1	129,2
Marzo	122,4	3,1	-0,8	4,5	122,4	130,3
Abril	120,9	-1,2	2,9	4,1	128,8	131,6
Mayo	134,6	11,3	6,7	4,6	135,9	132,9
Junio	128,6	-4,4	5,3	4,7	139,4	134,0
Julio	130,0	1,1	4,7	4,7	135,1	135,0
Agosto	143,1	10,1	6,0	4,9	136,6	135,9
Septiembre	137,1	-4,2	-0,2	4,3	133,0	136,9
Octubre	149,7	9,2	11,0	5,0	136,6	137,9
Noviembre	157,8	5,4	8,3	5,4	139,9	138,9

**Gráfico 13.** Indicador sintético de la actividad de la construcción (ISAC) con estacionalidad y desestacionalizado. Base 1997=100

